

„ZATWIERDZAM”

**SPECYFIKACJA ISTOTNYCH WARUNKÓW ZAMÓWIENIA
Zakup i instalacja przełączników MPLS
NR SPRAWY 66/2011**

1. NAZWA I ADRES I ZAMAWIAJĄCEGO

Komenda Wojewódzka Policji zs. w Radomiu
ul. 11-go Listopada 37/59
26-600 Radom
Sekcja Zamówień Publicznych
tel. (048) 345-31-03, fax (048) 345-20-02

2. TRYB UDZIELENIA ZAMÓWIENIA

Przetarg nieograniczony

Podstawa prawna:

Ustawa z dnia 29 stycznia 2004 r. Prawo zamówień publicznych
(Dz. U. z 2007 r. Nr 223, poz. 1655 z późn. zm.)

3. OPIS PRZEDMIOTU ZAMÓWIENIA

Przedmiotem zamówienia jest zakup i instalacja przełączników MPLS w poniżej wymienionych obiektach Policji:

1. I Komisariat Policji w Radomiu, ul. Traugutta 30/30a, 26 – 600 Radom
2. II Komisariat Policji w Radomiu, ul. Świerkowa 49, 26 – 600 Radom
3. III Komisariat Policji w Radomiu, ul. Batalionów Chłopskich 6/8, 26 – 600 Radom
4. Laboratorium Kryminalistyczne, ul. Limanowskiego 95, 26 – 600 Radom
5. Sekcja Patrolowo – Interwencyjna KMP Radom, ul. Młodzianowska 24, 26 – 600 Radom

Zgodnie z opisem technicznym stanowiącym Załącznik Nr 1 do SIWZ

kod CPV- Wspólny Słownik Zamówień: 32420000-3

- a. Zamawiający nie dopuszcza składania ofert częściowych.
- b. Zamawiający nie dopuszcza składania ofert wariantowych.
- c. Zamawiający przewiduje dokonanie wyboru najkorzystniejszej oferty z zastosowaniem aukcji elektronicznej, na zasadach określonych w art. 91a-91c ustawy Pzp.

Zamawiający drogą elektroniczną zaprosi do udziału w aukcji elektronicznej wszystkich Wykonawców, którzy złożyli oferty niepodlegające odrzuceniu.

Zamawiający prześle dane dotyczące zaproszonych Wykonawców do PWPW S. A. w celu przekazania przez PWPW S. A. drogą elektroniczną bezpłatnych instrukcji obsługi systemu aukcyjnego oraz loginu i hasła dostępu do systemu aukcyjnego, na stronie www.ppp.pwpw.pl

Kryteria oceny ofert, które będą stosowane w toku aukcji elektronicznej określone zostały w punkcie 14 niniejszej SIWZ

Wymagania techniczne urządzeń informatycznych :

- komputer klasy PC o min. parametrach :
- zegar 300 MHz,
- 64 MB RAM
- około 20 MB wolnej przestrzeni dyskowej,
- stały i stabilny dostęp do Internetu o przepustowości co najmniej 128 kbps,
- Windows 2000 lub XP

- Internet Explorer 6 lub 7
- bezpłatny aplet Java w najnowszej wersji
- ważny kwalifikowany certyfikat podpisu elektronicznego

Ogłoszenie o zamówieniu opublikowane zostało w BZP nr w dniu 2011-04-21 oraz na stronie internetowej zamawiającego: www.mazowiecka.policja.gov.pl od dnia 2011-04-21

6. TERMIN WYKONANIA ZAMÓWIENIA

Zamówienie zostanie zrealizowane w terminie 2 miesięcy od daty zawarcia umowy

7. OPIS WARUNKÓW UDZIAŁU W POSTĘPOWANIU ORAZ OPIS SPOSOBU DOKONYWANIA OCENY SPEŁNIANIA TYCH WARUNKÓW

O udzielenie zamówienia publicznego mogą ubiegać się wykonawcy, którzy spełniają warunki, dotyczące:

- 1) posiadania uprawnień do wykonywania określonej działalności lub czynności, jeżeli przepisy prawa nakładają obowiązek ich posiadania,
- 2) posiadania wiedzy i doświadczenia,
- 3) dysponowania odpowiednim potencjałem technicznym oraz osobami zdolnymi do wykonywania zamówienia
- 4) sytuacji ekonomicznej i finansowej

Zamawiający dokona oceny spełnienia przez Wykonawców warunków udziału w postępowaniu na podstawie załączonych dokumentów i oświadczeń, zgodnie z formułą „spełnia-nie spełnia” z uwzględnieniem przepisu art. 26 ust. 3 ustawy Prawo zamówień publicznych. Z treści załączonych do oferty dokumentów musi wynikać jednoznacznie, że ww. warunki Wykonawca spełnił.

W przypadku Wykonawców wspólnie ubiegających się o udzielenie zamówienia warunki określone w pkt. 1-4 winien spełniać jeden Wykonawca lub Wykonawcy wspólnie.

8. WYKAZ OŚWIADCZEŃ I DOKUMENTÓW, JAKIE MAJĄ DOSTARCZYĆ WYKONAWCY

I. GRUPA

W celu wykazania spełnienia przez wykonawcę warunków udziału w postępowaniu zamawiający żąda:

a) oświadczenia o spełnianiu warunków udziału w postępowaniu określonych w art. 22 ust. 1 pkt. 1-4 (**zgodnego w treści z załącznikiem nr 2 do siwz**)

b) **UWAGA!** Wykonawca może polegać na wiedzy i doświadczeniu, potencjale technicznym, osobach zdolnych do wykonania zamówienia lub zdolnościach finansowych innych podmiotów, niezależnie od charakteru prawnego łączących go nimi stosunków.

Wykonawca w takiej sytuacji zobowiązany jest udowodnić zamawiającemu, iż będzie dysponował zasobami niezbędnymi do realizacji zamówienia, w szczególności przedstawiając w tym celu pisemne zobowiązanie tych podmiotów do oddania mu do dysponowania niezbędnych zasobów na okres korzystania z nich przy wykonywaniu zamówienia.

II GRUPA

W celu wykazania braku podstaw do wykluczenia z postępowania o udzielenie zamówienia wykonawcy w okolicznościach, o których mowa w art. 24 ust. 1 cyt. ustawy, zamawiający żąda następujących dokumentów:

c) oświadczenia o braku podstaw do wykluczenia (**zgodnego w treści z załącznikiem nr 3 do siwz**)

d) aktualnego odpisu z właściwego rejestru, jeżeli odrębne przepisy wymagają wpisu do rejestru, w celu wykazania braku podstaw do wykluczenia w oparciu o art. 24 ust. 1 pkt. 2 ustawy, wystawionego

nie wcześniej niż 6 miesięcy przed upływem terminu składania ofert, a w stosunku do osób fizycznych oświadczenia w zakresie art. 24 ust. 1 pkt. 2 ustawy (**zgodnego w treści z załącznikiem nr 4 do siwz**)

Powyższe dokumenty muszą być złożone w formie oryginału lub kserokopii potwierdzonej formułą „za zgodność z oryginałem„, przez osobę (osoby) upoważnione do reprezentowania Wykonawcy

e) aktualnego zaświadczenia właściwego naczelnika urzędu skarbowego potwierdzającego, że wykonawca nie zalega z opłacaniem podatków, lub zaświadczenie że uzyskał przewidziane prawem zwolnienie, odroczenie lub rozłożenie na raty zaległych płatności lub wstrzymanie w całości wykonania decyzji właściwego organu – wystawione nie wcześniej niż 3 miesiące przed upływem terminu składania ofert.

III. GRUPA

f)W przypadku udzielenia pełnomocnictwa - oryginał pełnomocnictwa lub kopia poświadczona przez notariusza.

IV.GRUPA:

g) parafowany wzór umowy (wzór stanowi załącznik nr 5),

h) wypełniony druk oferty (wzór stanowi załącznik nr 6)

Powyższe dokumenty z GRUPY IV muszą być opatrzone pieczęcią i podpisem osoby (osób) upoważnionych do reprezentowania Wykonawcy, za wyjątkiem wzoru umowy, który może być jedynie parafowany.

W przypadku wykonawców wspólnie ubiegających się o udzielenie zamówienia wymagane jest określenie pełnomocnika do ich reprezentowania w postępowaniu albo reprezentowania w postępowaniu i zawarcia umowy w sprawie zamówienia publicznego. Oryginał pełnomocnictwa, z którego musi wynikać zakres umocowania dla pełnomocnika ustanowionego przez wykonawców wspólnie ubiegających się o udzielenie zamówienia, należy załączyć do oferty.

9. INFORMACJA O SPOSOBIE POROZUMIEWANIA SIĘ ZAMAWIAJĄCEGO Z WYKONAWCAMI

1). Oświadczenia, wnioski, zawiadomienia oraz informacje zamawiający i wykonawcy przekazują pisemnie.

2). Jeżeli zamawiający lub wykonawca przekazuje oświadczenia, wnioski, zawiadomienia oraz informacje faksem, każda ze stron na żądanie drugiej niezwłocznie potwierdza fakt ich otrzymania.

3). W przypadku braku potwierdzenia otrzymania wiadomości przez Wykonawcę, Zamawiający domniema, iż pismo wysłane przez Zamawiającego na numer faksu podany przez Wykonawcę zostało mu doreczone w sposób umożliwiający zapoznanie się Wykonawcy z treścią pisma.

4). Korespondencję związaną z niniejszym postępowaniem, należy kierować na adres:

Komenda Wojewódzka Policji zs. w Radomiu

Ul. 11-go Listopada 37/59

26-600 Radom

Sekcja Zamówień Publicznych

Osobami uprawnionymi do kontaktów z Wykonawcami są :

1. Sprawy formalno – prawne –Leszek Jaczyński tel. 0 48 345 31 03 Sekcja Zamówień Publicznych KWP zs. w Radomiu,
2. Sprawy techniczne – Robert Adamczyk, tel. 048 345 24 15, Wydział Łączności i Informatyki KWP zs. w Radomiu.

Godziny urzędowania: od 7.30 do 15.30 - od poniedziałku do piątku.

10.

WYMAGANIA DOTYCZĄCE WADIUM

Zamawiający nie żąda wniesienia wadium

11.

WYMAGANIA DOTYCZĄCE ZABEZPIECZENIA

NALEŻYTEGO WYKONANIA UMOWY

Zamawiający będzie żądał wniesienia zabezpieczenia należytego wykonania umowy w wysokości 5 % wartości zamówienia

Zabezpieczenie może być wniesione według wyboru wykonawcy w jednej lub w kilku następujących formach:

pieniądzu,

poręczeniach bankowych lub poręczeniach spółdzielczej kasy oszczędnościowo – kredytowej, z tym że zobowiązanie kasy jest zawsze zobowiązaniem pieniężnym,

gwarancjach bankowych,

gwarancjach ubezpieczeniowych,

poręczeniach udzielanych przez podmioty, o których mowa w art. 6b ust.5 pkt.2 ustawy z dnia 9 listopada 2000r. o utworzeniu Polskiej Agencji Rozwoju Przedsiębiorczości

Zabezpieczenie wnoszone w pieniądzu wykonawca wpłaci przelewem na rachunek bankowy zamawiającego:

Zabezpieczenie wniesione w pieniądzu zostanie zwrócone wraz z odsetkami zgodnie z zasadami określonymi w art. 148 ust.5 ustawy z dnia 29 stycznia 2004 r. Prawo zamówień publicznych.

Ustala się, że:

- a) 80% wniesionego zabezpieczenia t. j. złotych zostanie zwrócone w ciągu 30 dni od dnia wykonania zamówienia tj. dostarczenia towaru i uznania przez Zamawiającego za należycie wykonane.
- b) 20% wniesionego zabezpieczenia t. j. złotych zostanie zwrócone w ciągu 15 dni od dnia upływu okresu rękojmi za wady.

12.

TERMIN ZWIĄZANIA OFERTĄ

30 dni - bieg terminu związania ofertą rozpoczyna się wraz z upływem terminu składania ofert. Zgodnie z zapisem art. 85 ust. 2 wykonawca samodzielnie lub na wniosek zamawiającego może przedłużyć termin związania ofertą, z tym, że zamawiający może tylko raz, co najmniej na 3 dni przed upływem terminu związania ofertą, zwrócić się do wykonawców o wyrażenie zgody na przedłużenie tego terminu o oznaczony okres, nie dłuższy jednak niż 60 dni.

13. OPIS SPOSOBU PRZYGOTOWYWANIA OFERT

- 1). Oferta powinna być sporządzona w języku polskim z zachowaniem formy pisemnej pod rygorem odrzucenia oferty.
- 2). Treść oferty musi odpowiadać treści Specyfikacji Istotnych Warunków.
- 3). Zaleca się ponumerowanie stron i ułożenie wg punktu 6 niniejszej Specyfikacji.
- 4). Wykonawca może złożyć tylko jedną ofertę. Wykonawca, który przedłoży więcej niż jedną ofertę zostanie wyłączony z postępowania.
- 5). Wykonawca może przed upływem terminu do składania ofert zmienić lub wycofać ofertę pod warunkiem, że Zamawiający otrzyma pisemne powiadomienie o wprowadzeniu zmian lub wycofaniu oferty przez wykonawcę.
Powiadomienie o wprowadzeniu zmian musi być złożone wg takich samych zasad jak składana oferta z odpowiednim oznakowaniem „**ZMIANA**”.
- 6). Wykonawca, który składa ofertę, zgodnie z zapisem art. 8 ust. 3 ustawy z dnia 29 stycznia 2004r. Prawo zamówień publicznych winien nie później niż w terminie składania ofert zastrzec informacje, które stanowią tajemnicę przedsiębiorstwa w rozumieniu przepisów o zwalczaniu nieuczciwej konkurencji. Wykonawca nie może zastrzec informacji o których mowa w art. 86 ust 4 cyt. ustawy.
Dokumenty zawierające takie informacje winny być umieszczone w odrębnej kopercie z oznaczeniem „Informacje zastrzeżone”.

**OFERTĘ NALEŻY ZŁOŻYĆ W SIEDZIBIE KOMENDY WOJEWÓDZKIEJ POLICJI ZS. W
RADOMIU.
RADOM UL. 11 LISTOPADA 37/59
POKÓJ 801**

Ofertę należy umieścić w zamkniętej kopercie:

- koperta powinna posiadać nazwę i adres Zamawiającego oraz być oznaczona w następujący sposób:

**Komenda Wojewódzka Policji zs. w Radomiu
ul. 11-go Listopada 37/59
26-600 Radom
Sekcja Zamówień Publicznych KWP zs. w Radomiu pokój 801 / 8- piętro/.**

„ Zakup i instalacja przełączników MPLS „

**Nr sprawy 66/2011
NIE OTWIERAĆ przed 29.04.2011 r. godz. 11⁰⁰
Powyższe oznaczenie koperty jest bezwzględnie obowiązujące.**

14. MIEJSCE, TERMIN SKŁADANIA I OTWARCIA OFERT

Miejsce i termin składania ofert.

Oferty należy składać w siedzibie Zamawiającego w Radomiu: 26-600 Radom, ul. 11-Listopada 37/59 w pok. 801(Sekcja Zamówień KWP zs. w Radomiu) w terminie do dnia **29.04.2011 do godz. 10⁰⁰** lub przesłać listownie na adres Zamawiającego.

Oferty złożone bądź nadesłane po terminie zostaną przez Zamawiającego zwrócone bez otwierania po upływie terminu przewidzianego na wniesienie protestu zgodnie z zapisem art. 84 ust. 2. W celu umożliwienia realizacji powyższego obowiązku Zamawiający zaleca umieszczenie na kopercie nazwy i adresu Wykonawcy.

Miejsce i tryb otwarcia ofert:

1. Otwarcie ofert jest jawne i nastąpi w siedzibie Zamawiającego w dniu **29.04.2011** o godz. **11⁰⁰** w budynku KWP – II piętro pok. 203, w obecności Wykonawców, którzy zechcą przybyć.
2. Otwarcia ofert dokona Komisja ds. Udzielania Zamówień Publicznych.
3. Przed otwarciem ofert Zamawiający poda kwotę jaką zamierza przeznaczyć na sfinansowanie zamówienia.
4. Podczas otwierania ofert Zamawiający ogłosi:
 - a. Stan otwartych ofert (powinny być nienaruszone w chwili otwarcia).
 - b. Nazwę i adres wykonawcy, którego oferta jest otwierana.
 - c. Łączną cenę brutto oferty.

Informacje o których mowa przekazane zostaną niezwłocznie wykonawcom, którzy nie byli obecni przy otwarciu ofert na ich wniosek na załączonym druku ZP-12.

5. Ocena złożonych ofert nastąpi w części niejawnego posiedzenia Komisji .

6. W toku badania i oceny ofert Zamawiający może żądać od Wykonawców wyjaśnień dotyczących treści złożonych ofert w trybie art. 87 ust. 1.ustawy - Prawo zamówień publicznych. Niedopuszczalne jest prowadzenie między zamawiającym a wykonawcą negocjacji dotyczących złożonej oferty oraz z zastrzeżeniem art. 87 ust.2 dokonywanie jakiegokolwiek zmiany w jej treści.

Zamawiający oceni i porówna tylko te oferty, które zostaną zaklasyfikowane jako nie podlegające odrzuceniu.

15. OPIS SPOSOBU OBLICZENIA CENY

- a) . cena powinna obejmować wszystkie koszty i składniki związane z wykonaniem zamówienia,
- b) wykonawca zobowiązany jest podać łączną cenę brutto w formularzu ofertowym
- c) wszystkie wartości podane w ofercie muszą być liczone z dokładnością do dwóch miejsc po przecinku.

16. OPIS KRYTERIÓW, KTÓRYMI ZAMAWIAJĄCY BĘDZIE SIĘ KIEROWAŁ PRZY WYBORZE OFERTY

cena brutto-100 %

Pod pojęciem ceny należy rozumieć cenę w rozumieniu art. 3 ust. 1 pkt.1 ustawy z dnia 5 lipca 2001 r o cenach.

INFORMACJE DOTYCZĄCE FORMALNOŚCI PO WYBORZE OFERTY NAJKORZYSTNIEJSZEJ

1). Niezwłocznie po wyborze najkorzystniejszej oferty zamawiający zawiadomi wykonawców, którzy złożyli oferty o:

- a. wyborze najkorzystniejszej oferty, podając nazwę (firmę), siedzibę i adres wykonawcy, którego ofertę wybrano oraz uzasadnienie jej wyboru, a także nazwy (firmy), siedziby i adresy wykonawców, którzy złożyli oferty wraz ze streszczeniem oceny i porównania złożonych ofert.
- b. wykonawcach, których oferty zostały odrzucone, podając uzasadnienie faktyczne i prawne,
- c. wykonawcach, którzy zostali wykluczeni z postępowania o udzielenie zamówienia, podając uzasadnienie faktyczne i prawne.

2). Niezwłocznie po wyborze najkorzystniejszej oferty zamawiający zamieści informacje, o których mowa w ppkt. 1 litera a , również na stronie internetowej oraz w miejscu publicznie dostępnym w swojej siedzibie.

17. ISTOTNE DLA STRON POSTANOWIENIA, KTÓRE ZOSTANĄ WPROWADZONE DO TREŚCI ZAWIERANEJ UMOWY

- Ogólne warunki umowy / projekt umowy / stanowi załącznik nr 5 do SIWZ.

- Umowa zostanie zawarta z wykonawcą, którego oferta zostanie wybrana jako najkorzystniejsza w terminie nie krótszym niż 5 dni od dnia przekazania zawiadomienia o wyborze oferty, z zastrzeżeniem art. 94 ust.2 pkt 1a. oraz z zastrzeżeniem wyników aukcji.

ZAMAWIAJĄCY PRZEWIDUJE MOŻLIWOŚCI ZMIAN POSTANOWIEŃ ZAWARTEJ UMOWY :

- dopuszczalne jest zastosowanie nowszych i korzystniejszych dla Zamawiającego rozwiązań technologicznych lub technicznych, wynikających z postępu technicznego, spełniających wymagania określone w przedmiocie umowy, nie powodujące wzrostu wynagrodzenia Wykonawcy;
- dopuszczalne jest obniżenie wynagrodzenia Wykonawcy przy zachowaniu zakresu jego świadczenia umownego,
- dopuszczalna jest zmiana świadczenia Wykonawcy na lepszej jakości przy zachowaniu tożsamości przedmiotu świadczenia,
- dopuszczalne jest skrócenie terminu wykonania Umowy,
- dopuszczalne jest wydłużenie terminu wykonania Umowy z powodu siły wyższej albo z powodu okoliczności, za które wyłączną winę ponosi Zamawiający,
- dopuszczalna jest zmiana Umowy polegająca na zmianie danych Wykonawcy bez zmian samego Wykonawcy (np. zmiana siedziby, adresu, nazwy),
- dopuszczalna jest zmiana nazwy, określenia, oznaczenia przedmiotu świadczenia Wykonawcy przy zachowaniu tożsamości świadczenia i jego jakości,
- dopuszczalna jest zmiana przedstawicieli Stron Umowy,
- dopuszczalna jest zmiana wynagrodzenia w przypadku zmiany przez ustawodawcę, w trakcie realizacji przedmiotu Umowy, stawek procentowych podatku VAT,

18. ŚRODKI OCHRONY PRAWNEJ PRZYSŁUGUJĄCE WYKONAWCY W TOKU POSTĘPOWANIA O UDZIELENIE ZAMÓWIENIA

Wykonawcom , uczestnikom konkursu, a także innym podmiotom, jeżeli mają lub mieli interes w uzyskaniu danego zamówienia oraz ponieśli lub mogli ponieść szkodę w wyniku naruszenia przez Zamawiającego przepisów ustawy przysługują środki ochrony prawnej określone w Dziale VI ustawy Pzp.

19.ZAMAWIAJĄCY ŻĄDA WSKAZANIA PRZEZ WYKONAWCĘ W OFERCIE CZĘŚCI ZAMÓWIENIA, KTÓREJ WYKONANIE POWIERZY PODWYKONAWCOM.

Załączniki:

- nr 1 – opis przedmiotu zamówienia
- nr 2 – oświadczenie o spełnianiu warunków udziału w postępowaniu określonych w art. 22 ust 1 pkt 1 – 4
- nr 3 – oświadczenie o braku podstaw do wykluczenia
- nr 4 – oświadczenie w zakresie art. 24 ust 1 pkt 2
- nr 5 – wzór umowy
- nr 6 – formularz oferty

OPIS PRZEDMIOTU ZAMÓWIENIA

Sieć MAN miasta Radomia ma być częścią Ogólnopolskiej Sieci Teleinformatycznej, w której całość zaimplementowanej technologii MPLS oparta jest o produkty i rozwiązania firmy Cisco Systems, uwarunkowuje to dostawę odpowiednich urządzeń w pełni funkcjonalnych i kompatybilnych z infrastrukturą OST 112.

Warunki ogólne:**Warunki dotyczące producenta sprzętu: gwarancje, pochodzenie**

Wszystkie dostarczone i zastosowane przez wykonawcę urządzenia będą fabrycznie nowe (nie będą używane w innych projektach) i będą pochodziły z bieżącej produkcji, tzn. będą wyprodukowane w 2011 roku. Wykonawca na etapie realizacji umowy zobowiązuje się dostarczyć Zamawiającemu oświadczenie producenta(ów) potwierdzające datę produkcji urządzeń.

Wszystkie urządzenia dostarczone i zastosowane przez Wykonawcę będą pochodziły z autoryzowanego kanału sprzedaży producentów sprzętu na rynek polski. Spełnienie powyższego wymogu zostanie potwierdzone oświadczeniem producenta sprzętu lub jego polskiego przedstawicielstwa, które Wykonawca zobowiązuje się dostarczyć Zamawiającemu najpóźniej w dniu dostawy oferowanego sprzętu.

Wykonawca dostarczy, na etapie dostawy pakietów serwisowych, pisemne oświadczenie wystawione przez producenta, że dostarczane pakiety serwisowe są dedykowane do zaoferowanego przez Wykonawcę sprzętu sieciowego oraz dają możliwość Zamawiającemu zgłaszania awarii bezpośrednio do producenta.

Zamawiający wymaga by serwis był autoryzowany przez producenta urządzeń, to jest by zapewniona była naprawa lub wymiana urządzeń lub ich części, na części oryginalne zgodnie z metodyką i zaleceniami producenta. Spełnienie powyższego wymogu zostanie potwierdzone odpowiednim oświadczeniem Wykonawcy, potwierdzonym przez producenta sprzętu (lub jego polskiego przedstawicielstwa).

Zamawiający wymaga by dostarczone oprogramowanie było oprogramowaniem w wersji aktualnej, tzn. opublikowanej przez producenta nie wcześniej niż na 6 miesięcy od terminu składania oferty.

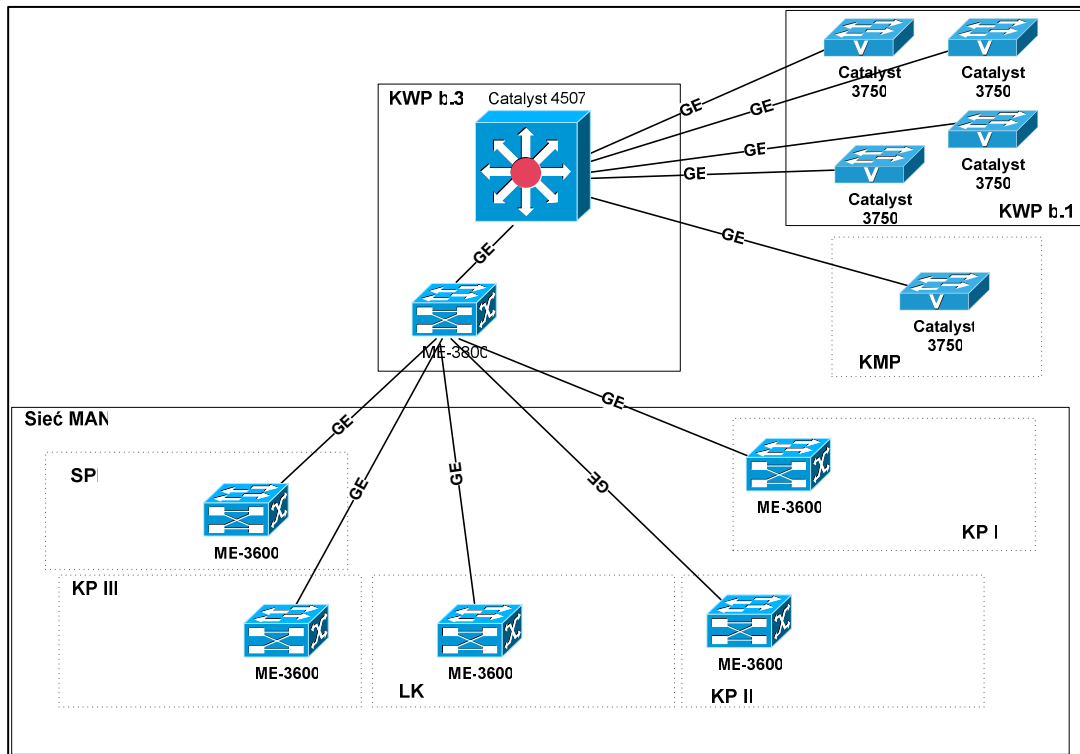
Oferowane urządzenia nie mogą być przeznaczone przez producenta do wycofania z produkcji lub sprzedaży.

Zakres prac

1. Instalacja dostarczonego sprzętu
2. Przeniesienie usług sieciowych na nowo wybudowaną sieć – proponowaną topologię sieci przedstawia rysunek.
3. Wykonanie dokumentacji powykonawczej.

Zamawiający wymaga, aby Wykonawca po wybudowaniu sieci sporządził dokumentację powykonawczą w 3 egzemplarzach w języku polskim, która będzie stanowiła opis zastosowanych interfejsów, sposób konfiguracji sprzętu i oprogramowania, a także będzie zawierała procedury: administracji i eksploatacji systemu, testowe, konserwacji systemu, awaryjne, zabezpieczeń konfiguracji (backup), identyfikacji nieprawidłowości w działaniu systemu i kwalifikacji awarii, zgłoszeń serwisowych. Dodatkowo (oprócz 3 egz. w wersji drukowanej) wszystkie powyższe materiały Wykonawca będzie musiał przekazać w postaci elektronicznej na płycie CD-ROM lub równoważnym nośniku w postaci plików *.DOC i *.PDF. Odbiór tych dokumentów zostanie potwierdzony protokołem odbioru dokumentacji powykonawczej, stanowiącym załącznik do umowy.

Zakres adresów IP przeznaczonych dla potrzeb zarządzania urządzeniami w sieci MAN zostanie przedstawiony Wykonawcy, na etapie realizacji zadania



Zamawiający wymaga dostawy następujących urządzeń sieciowych, zgodnych z poniższą specyfikacją

Przełącznik szkieletowy sieci_MAN_serii ME-3800- 24xGB_EthernetSFP+2x10GB_SFP – szt.1 w ukończeniu:

Produkt	Opis	Ilość
ME-3800X-24FS-M	ME3800X Carrier Ethernet Switch Router 24 GE SFP+2 10GE SFP+	1
S380XVK9T-12252EY	Cisco ME 380X SERIES IOS UNIVERSAL	1
ME3800X-A	ME3800X Metro Aggregation Services License	1
PWR-ME3KX-AC	ME3600X /ME3800X AC Power Supply	2
CAB-ACE	AC Power Cord (Europe), C13, CEE 7, 1.5M	2
CAB-ME-CON	Console Cable for ME Products	1
GLC-T	1000BASE-T SFP	19
GLC-LH-SM	GE SFP,LC connector LX/LH transceiver	5
CON-SNT-M38X24FS	SMARTNET 8X5XNBD ME3800X Carrier Ethernet Switch Router	1

Zamawiający dopuszcza urządzenia równoważne, pod warunkiem spełniania przez nie następujących minimalnych wymagań:

Wymagania:

1. Urządzenie musi wyposażone być, co najmniej w:
 - 24 porty Gigabit Ethernet umożliwiające instalację modułów interfejsowych wymiennych w standardzie SFP lub równoważnym. Wymagana jest możliwość instalacji modułów obsługujących następujące standardy transmisji: 100Base-FX, 100Base-EX (zasięg do 40 km dla SMF), 100Base-ZX (zasięg do 80 km dla SMF), 100Base-LX, 100Base-BX-U, 100Base-BX-D, 1000Base-SX, 1000Base-LX, 1000Base-T, 1000BASE-BX10-D, 1000BASE-BX10-U, 1000Base-ZX, CWDM oraz DWDM. Wymagane jest, aby moduły 1000Base-T umożliwiały pracę w trybie 10/100/1000;
 - 2 porty 10 Gigabit Ethernet umożliwiające instalację modułów interfejsowych wymiennych w standardzie SFP+. Wymagana jest możliwość instalacji modułów obsługujących następujące standardy transmisji: 10GBASE-SR, 10GBASE-LR.
2. Urządzenie musi posiadać przepustowość (forwarding bandwidth) nie mniejszą niż 44 Gbps oraz wydajność routingu (forwarding rate) nie mniejszą niż 65 Mpps.
3. Urządzenie musi być wyposażone:
 - w dedykowany port konsoli znakowej (port szeregowy) dla zarządzania poprzez CLI;
 - w dedykowany port Ethernet 10/100/1000 do zarządzania pozapasmowego (out-of-band management);
 - w dedykowany port BITS (Building Integrated Timing Supply);
 - w dedykowany port do wprowadzenia, co najmniej czterech sygnałów alarmowych z sygnalizacją alarmu na pomocą wskaźnika LED.
4. W celu sygnalizacji stanu urządzenia wymagane jest wyposażenie urządzenia w następujące wskaźniki LED na przednim panelu urządzenia:
 - sygnalizacja stanu urządzenia (włączony/wyłączony);
 - sygnalizacja obecności zasilacza nr 1 oraz stanu pracy (zasilony/brak zasilania);
 - sygnalizacja obecności zasilacza nr 2 oraz stanu pracy (zasilony/brak zasilania);
 - sygnalizacja alarmu dla każdego z wejść alarmowych (wymagana obsługa co najmniej wejściowych 4 sygnałów alarmowych).
5. Urządzenie musi obsługiwać, co najmniej:
 - 24000 wpisów do tablicy routingu IPv4;
 - 128000 wpisów do tablicy adresów MAC;
 - 4000 mapowań VLAN (VLAN mapping);
 - 2000 sieci wirtualne MPLS L3 VPN;
 - 4000 tunele EoMPLS;
 - 2000 grup multicastowych;
 - 2000 instancje VRF-lite;
 - 26 grup Etherchannel z możliwością umieszczenia, co najmniej 8 portów w grupie;
 - 512000 znaczników MPLS (MPLS labels).
6. Urządzenie musi obsługiwać minimum 4000 sieci VLAN oraz sieci VLAN z identyfikatorem 4000.
7. Urządzenie musi umożliwiać instalację, co najmniej 2 zasilaczy umożliwiających pracę w trybie redundantnym oraz wymianę zasilaczy na gorąco (hot-swappable) – należy przewidzieć w ofercie redundancję zasilania. Zasilacze muszą umożliwiać zasilanie urządzenia z sieci 230VAC.
8. Urządzenie musi obsługiwać następujące standardy i protokoły:
 - IEEE 802.1s;

- IEEE 802.1w;
 - IEEE 802.3ad;
 - IEEE 802.3ah;
 - IEEE 802.1ag;
 - IEEE 802.3x full duplex dla portów: 10BASE-T, 100BASE-TX oraz 1000BASE-T;
 - IEEE 802.1D Spanning Tree Protocol;
 - IEEE 802.1p CoS classification;
 - IEEE 802.1Q VLAN;
 - IEEE 802.3 10BASE-T;
 - IEEE 802.3u 100BASE-T;
 - IEEE 802.3ab 1000BASE-T;
 - IEEE 802.3z 1000BASE-X.
9. Urządzenie musi obsługiwać następujące funkcjonalności L3:
- RIPv1;
 - RIPv2;
 - routing statyczny;
 - routing pomiędzy sieciami VLAN;
 - routing po ścieżkach równego kosztu (equal cost routing);
 - OSPF;
 - BGPv4;
 - PIM (SM, DM, SDM);
 - IS-IS.
10. Urządzenie musi obsługiwać funkcjonalność Multi-VRF CE (VRF-lite). Wymagana jest zgodność z usługą Multi-VRF następujących funkcjonalności:
- ARP;
 - Ping
 - SNMP;
 - Syslog;
 - Traceroute;
 - FTP;
 - TFTP.
11. Urządzenie musi wspierać BFD dla protokołów OSPF, IS-IS, BGP.
12. W zakresie obsługi ruchu IP Multicast urządzenie musi obsługiwać, co najmniej następujące protokoły i funkcjonalności:
- Protocol Independent Multicast PIM (SM, DM, SSM);
 - Internet Group Management Protocol Versions 1 and 2 (IGMPv1 i v2);
 - IGMPv1 i v2 snooping;
 - IGMPv1, v2 filtering.
13. Urządzenie musi realizować następujące usługi QoS:
- obsługa, co najmniej 4000 kolejek wyjściowych dla całego systemu;
 - Class-Based Weighted Fair Queuing (CBWFQ);
 - Priority Queuing;
 - Policing typu: 2-rate 3-color (2R3C);

- kształtowanie ruchu wyjściowego dla każdej kolejki (egress shaping per queue);
 - 3-poziomowy hierarchiczny QoS (3-level H-QoS);
 - klasyfikacja bazująca na wewnętrznym i zewnętrznym znaczniku CoS (class of service) lub identyfikatorze sieci VLAN;
 - możliwość kopiowania wewnętrznego znacznika CoS do zewnętrznego znacznika CoS.
14. Urządzenie musi umożliwiać kontrolę i blokowanie szturmów dla ruchu unicast, broadcast i multicast per-port.
15. Urządzenie musi zapewniać następujące usługi związane z zapewnieniem bezpieczeństwa urządzenia i sieci:
- obsługa list dostępowych (ACL) L2 oraz L3;
 - możliwość ograniczenia ilości adresów MAC akceptowanych na porcie dostępowym;
 - obsługa RADIUS lub TACACS+;
 - obsługa SSH.
16. Urządzenie powinno zapewniać następujące usługi związane z zarządzaniem:
- obsługa SNMP v1, v2, v3;
 - możliwość konfiguracji urządzenia przez Telnet;
 - obsługa funkcji L2 Trace Route;
 - obsługa Network Timing Protocol (NTP);
 - obsługa Syslog;
 - obsługa LLDP;
 - obsługa, co najmniej 4 wejściowych sygnałów alarmowych z możliwością konfiguracji stanu aktywnego (alarm) dla zamknięcia obwodu lub otwarcia obwodu na danym wejściu.
17. Urządzenie musi umożliwiać tworzenie sieci L2 VPN oraz realizować, co najmniej następujące funkcjonalności w ich zakresie:
- Tunelowanie 802.1Q (Q-in-Q tunneling) oraz Selective QinQ;
 - Ethernet Virtual Connections (EVC);
 - Hierarchical VPLS (H-VPLS),
 - VLAN Mapping 1:1, 1:2;
 - EoMPLS;
 - Layer 2 Protocol Tunneling (L2PT).
18. Urządzenie musi umożliwiać tworzenie sieci L3 VPN oraz realizować, co najmniej następujące funkcjonalności w ich zakresie:
- MPLS L3 VPN;
 - Multi-VRF CE.
19. Urządzenie musi wspierać protokół MPLS oraz co najmniej następujące funkcjonalności w zakresie MPLS:
- MPLS L3 VPN;
 - EoMPLS;
 - MPLS traffic engineering (MPLS-TE) wraz z obsługą Fast Reroute (FRR);
 - Label Distribution Protocol (LDP);
 - Targeted LDP (T-LDP);
 - Resource Reservation Protocol (RSVP);
 - Differentiated Services (DiffServ)-aware traffic engineering;
 - MPLS OAM.

- 19.1. Urządzenie musi realizować następujące funkcje w zakresie Ethernet OAM (Operations, Administration, and Maintenance):
- Ethernet OAM (CFM 802.1ag, Link OAM 802.3ah);
 - MPLS OAM;
 - E-LMI (CE and PE).
20. Urządzenie musi obsługiwać protokół REP (Resilient Ethernet Protocol).
21. Plik konfiguracyjny urządzenia (w szczególności plik konfiguracji parametrów routingu) powinien być możliwy do edycji w trybie off-line. Tzn. konieczna jest możliwość przeglądania i zmian konfiguracji w pliku tekstowym na dowolnym urządzeniu PC. Po zapisaniu konfiguracji w pamięci nieulotnej powinno być możliwe uruchomienie urządzenia z nową konfiguracją. W pamięci nieulotnej musi być możliwość przechowywania dowolnej ilości plików konfiguracyjnych. Zmiany aktywnej konfiguracji muszą być widoczne natychmiastowo - nie dopuszcza się częściowych restartów urządzenia po dokonaniu zmian.
22. Urządzenie powinno mieć możliwość montażu w szafie 19" i posiadać wysokość nie większą niż 1U.
23. Urządzenie musi być dostarczone wraz z niezbędnymi licencjami umożliwiającymi uzyskanie w/w funkcjonalności.
24. W dostarczonej konfiguracji urządzenie należy wyposażyć w 19 wkładek miedzianych 1000BaseT oraz 5 wkładek światłowodowych 1000 Base-LX/LH.
25. Moduły SFP muszą pochodzić z oferty producenta przełączników dostępowych METRO – nie dopuszcza się stosowania zamienników.

Przełącznik szkieletowy sieci_MAN_serii ME-3800-24xGB EthernetSFP+2x10GB SFP – szt.5 w ukończeniu:

Produkt	Opis	Ilość
ME-3600X-24FS-M	Cisco ME 3600X 24FS Switch	1
PWR-ME3KX-AC	AC power supply and fan module for ME-3600X-24TS-M and ME-3600X-24FS-M	2
RCKMNT-1RU=	Spare rack-mount kit for the Cisco ME 3600X-24TS-M and Cisco ME 3600X-24FS-M	1
ME3600X-A=	Cisco ME 3600X Series ADVANCEDMETROIPACCES Software Paper License	1
GLC-T	1000BASE-T SFP	20
GLC-LH-SM	GE SFP,LC connector LX/LH transceiver	2
CON-SNT-M36X24FS	SMARTNET 8X5XNBD ME3600X Ethernet Access Switch 24 GE SFP	1

Zamawiający dopuszcza urządzenia równoważne, pod warunkiem spełniania przez nie następujących minimalnych wymagań:

Wymagania:

1. Urządzenie musi wyposażone być, co najmniej w:

- 24 porty Gigabit Ethernet umożliwiające instalację modułów interfejsowych wymiennych w standardzie SFP lub równoważnym. Wymagana jest możliwość instalacji modułów obsługujących następujące standardy transmisji: 100Base-FX, 100Base-EX (zasięg do 40 km dla SMF), 100Base-ZX (zasięg do 80 km dla SMF), 100Base-LX, 100Base-BX-U, 100Base-BX-D, 1000Base-SX, 1000Base-LX, 1000Base-T, 1000BASE-BX10-D, 1000BASE-BX10-U, 1000Base-ZX, CWDM oraz DWDM. Wymagane jest, aby moduły 1000Base-T umożliwiały pracę w trybie 10/100/1000.
 - 2 porty 10 Gigabit Ethernet umożliwiające instalację modułów interfejsowych wymiennych w standardzie SFP+ lub równoważnym. Wymagana jest możliwość instalacji modułów obsługujących następujące standardy transmisji: 10GBASE-SR, 10GBASE-LR. W przypadku, gdy dla zaproponowanego urządzenia, użycie portów 10GE wymaga wykupienia dodatkowej licencji aktywacyjnej nie jest wymagana dostawa w/w licencji. W związku z tym, że wykorzystanie portów 10GE jest przewidywane w przyszłości, musi istnieć możliwość aktywacji w przyszłości portów 10GE poprzez zakupienie odpowiednich licencji bez konieczności dokonywania żadnych zmian sprzętowych.
2. Urządzenie musi posiadać przepustowość (forwarding bandwidth) nie mniejszą niż 44 Gbps oraz wydajność routingu (forwarding rate) nie mniejszą niż 65 Mpps.
 3. Urządzenie musi być wyposażone:
 - w dedykowany port konsoli znakowej (port szeregowy) dla zarządzania poprzez CLI;
 - w dedykowany port Ethernet 10/100/1000 do zarządzania pozapasmowego (out-of-band management);
 - w dedykowany port BITS (Building Integrated Timing Supply);
 - w dedykowany port do wprowadzenia, co najmniej czterech sygnałów alarmowych z sygnalizacją alarmu na pomocą wskaźnika LED.
 4. W celu sygnalizacji stanu urządzenia wymagane jest wyposażenie urządzenia w następujące wskaźniki LED na przednim panelu urządzenia:
 - sygnalizacja stanu urządzenia (włączony/wyłączony);
 - sygnalizacja obecności zasilacza nr 1 oraz stanu pracy (zasilony/brak zasilania);
 - sygnalizacja obecności zasilacza nr 2 oraz stanu pracy (zasilony/brak zasilania);
 - sygnalizacja alarmu dla każdego z wejść alarmowych (wymagana obsługa co najmniej wejściowych 4 sygnałów alarmowych).
 5. Urządzenie musi obsługiwać, co najmniej:
 - 16000 wpisów do tablicy routingu IPv4;
 - 16000 wpisów do tablicy adresów MAC;
 - 1000 mapowań VLAN (VLAN mapping);
 - 128 sieci wirtualne MPLS L3 VPN;
 - 512 tuneli EoMPLS;
 - 512 grup multicastowych;
 - 128 instancji VRF-lite;
 - 12 grup Etherchannel z możliwością umieszczenia, co najmniej 8 portów w grupie;
 - 6000 znaczników MPLS (MPLS labels).
 6. Urządzenie musi obsługiwać minimum 4000 sieci VLAN oraz sieci VLAN z identyfikatorem powyżej 4000.

7. Urządzenie musi umożliwiać instalacje, co najmniej 2 zasilaczy umożliwiających pracę w trybie redundantnym oraz wymianę zasilaczy na gorąco (hot-swappable) – należy przewidzieć w ofercie redundancję zasilania. Zasilacze muszą umożliwiać zasilanie urządzenia z sieci 230VAC.
8. Urządzenie musi obsługiwać następujące standardy i protokoły:
 - IEEE 802.1s;
 - IEEE 802.1w;
 - IEEE 802.3ad;
 - IEEE 802.3ah;
 - IEEE 802.1ag;
 - IEEE 802.3x full duplex dla portów: 10BASE-T, 100BASE-TX oraz 1000BASE-T;
 - IEEE 802.1D Spanning Tree Protocol;
 - IEEE 802.1w Rapid Spanning Tree Protocol (RSTP);
 - IEEE 802.1s Multiple Spanning Tree Protocol (MST);
 - IEEE 802.1p CoS classification;
 - IEEE 802.1Q VLAN;
 - IEEE 802.3 10BASE-T;
 - IEEE 802.3u 100BASE-T;
 - IEEE 802.3ab 1000BASE-T;
 - IEEE 802.3z 1000BASE-X.
9. Urządzenie musi obsługiwać następujące funkcjonalności L3:
 - RIPv1;
 - RIPv2;
 - routing statyczny;
 - routing pomiędzy sieciami VLAN;
 - routing po ścieżkach równego kosztu (equal cost routing);
 - OSPF;
 - BGPv4;
 - PIM (SM, DM, SDM);
 - IS-IS;
 - HSRP lub VRRP.
10. Urządzenie musi obsługiwać funkcjonalność Multi-VRF CE (VRF-lite). Wymagana jest zgodność z usługą Multi-VRF następujących funkcjonalności:
 - ARP;
 - Ping;
 - SNMP;
 - Syslog;
 - Traceroute;
 - FTP
 - TFTP.
11. Urządzenie musi wspierać BFD dla protokołów OSPF, IS-IS, BGP, HSRP lub VRRP.
12. W zakresie obsługi ruchu IP Multicast urządzenie musi obsługiwać, co najmniej następujące protokoły i funkcjonalności:
 - Protocol Independent Multicast PIM (SM, DM, SDM);

- Internet Group Management Protocol Versions 1 and 2 (IGMPv1 i v2);
 - IGMPv1 i v2 snooping;
 - IGMPv1, v2 filtering.
13. Urządzenie musi realizować następujące usługi QoS:
- obsługa, co najmniej 4000 kolejek wyjściowych dla całego systemu;
 - Class-Based Weighted Fair Queuing (CBWFQ);
 - Priority Queuing;
 - Policing typu: 2-rate 3-color (2R3C);
 - kształtowanie ruchu wyjściowego dla każdej kolejki (egress shaping per queue);
 - 3-poziomowy hierarchiczny QoS (3-level H-QoS);
 - klasyfikacja bazująca na wewnętrznym i zewnętrznym znaczniku CoS (class of service) lub identyfikatorze sieci VLAN;
 - możliwość kopiowania wewnętrznego znacznika CoS do zewnętrznego znacznika CoS.
14. Urządzenie musi umożliwiać kontrolę i blokowanie sztormów dla ruchu unicast, broadcast i multicast per-port.
15. Urządzenie musi zapewniać następujące usługi związane z zapewnieniem bezpieczeństwa urządzenia i sieci:
- obsługa list dostępowych (ACL) L2 oraz L3;
 - możliwość ograniczenia ilości adresów MAC akceptowanych na porcie dostępowym;
 - obsługa RADIUS lub TACACS+;
 - obsługa SSH.
16. Urządzenie powinno zapewniać następujące usługi związane z zarządzaniem:
- obsługa SNMP v1, v2, v3;
 - możliwość konfiguracji urządzenia przez Telnet;
 - obsługa funkcji L2 Trace Route;
 - obsługa Network Timing Protocol (NTP);
 - obsługa Syslog;
 - obsługa LLDP;
 - obsługa, co najmniej 4 wejściowych sygnałów alarmowych z możliwością konfiguracji stanu aktywnego (alarm) dla zamknięcia obwodu lub otwarcia obwodu na danym wejściu.
17. Urządzenie musi umożliwiać tworzenie sieci L2 VPN oraz realizować, co najmniej następujące funkcjonalności w ich zakresie:
- Tunelowanie 802.1Q (Q-in-Q tunneling) oraz Selective QinQ;
 - Ethernet Virtual Connections (EVC);
 - Hierarchical VPLS (H-VPLS),
 - VLAN Mapping 1:1, 2:1;
 - EoMPLS;
 - Layer 2 Protocol Tunneling (L2PT).
18. Urządzenie musi umożliwiać tworzenie sieci L3 VPN oraz realizować, co najmniej następujące funkcjonalności w ich zakresie:
- MPLS L3 VPN;
 - Multi-VRF CE.
19. Urządzenie musi wspierać protokół MPLS oraz co najmniej następujące funkcjonalności w zakresie MPLS:

- MPLS L3 VPN;
 - EoMPLS;
 - MPLS traffic engineering (MPLS-TE) wraz z obsługą Fast Reroute (FRR);
 - Label Distribution Protocol (LDP);
 - Targeted LDP (T-LDP);
 - Resource Reservation Protocol (RSVP) w ramach MPLS-TE;
 - Differentiated Services (DiffServ)-aware traffic engineering;
 - MPLS OAM.
20. Urządzenie musi realizować następujące funkcje w zakresie Ethernet OAM (Operations, Administration, and Maintenance):
- Ethernet OAM (CFM 802.1ag, Link OAM 802.3ah);
 - MPLS OAM;
 - E-LMI (CE and PE).
21. Urządzenie musi obsługiwać protokół REP (Resilient Ethernet Protocol).
22. Plik konfiguracyjny urządzenia (w szczególności plik konfiguracji parametrów routingu) powinien być możliwy do edycji w trybie off-line. Tzn. konieczna jest możliwość przeglądania i zmian konfiguracji w pliku tekstowym na dowolnym urządzeniu PC. Po zapisaniu konfiguracji w pamięci nieulotnej powinno być możliwe uruchomienie urządzenia z nową konfiguracją. W pamięci nieulotnej musi być możliwość przechowywania dowolnej ilości plików konfiguracyjnych. Zmiany aktywnej konfiguracji muszą być widoczne natychmiastowo - nie dopuszcza się częściowych restartów urządzenia po dokonaniu zmian.
23. Urządzenie powinno mieć możliwość montażu w szafie 19" i posiadać wysokość nie większą niż 1U.
24. W dostarczonej konfiguracji urządzenie należy wyposażyć w 20 wkładek miedzianych 1000BaseT oraz 2 wkładki światłowodowe 1000 Base-LX/LH.
25. Moduły SFP muszą pochodzić z oferty producenta przełączników dostępowych METRO – nie dopuszcza się stosowania zamienników.

Przeszkolenie pracowników.

1. Zamawiający wymaga, aby Wykonawca przeprowadził przeszkolenie w formie warsztatów dla 3 pracowników Wydziału Łączności i Informatyki KWP zs. w Radomiu z zakresu budowy, obsługi i konfiguracji urządzeń wykorzystanych do budowy sieci MAN oraz sposobu reakcji w sytuacjach awaryjnych.
2. Zamawiający wymaga aby warsztaty zostały przeprowadzone w siedzibie Wykonawcy lub wskazanym przez Wykonawcę ośrodku szkoleniowym, gdzie będzie zapewniona infrastruktura i wyposażenie techniczno-dydaktyczne umożliwiające przeprowadzenie warsztatów.
3. dokumentację z przykładowymi konfiguracjami urządzeń w tym z konfiguracjami dotyczącymi wybudowanej sieci z opisem w języku polskim, (w przypadku dołączenia dokumentacji technicznej elementów systemu opracowanej przez producenta dostarczanych urządzeń, jeżeli nie udostępnia on dokumentacji w języku polskim dopuszczalna jest jej wersja angielskojęzyczna);
4. Dla osób przeszkolonych Wykonawca wystawi potwierdzenie ukończenia przeszkolenia i nabycia wiedzy niezbędnej do samodzielnej realizacji zadań związanych eksploatacją Policijnej Sieci MAN. Zakończenie przeszkolenia będzie udokumentowane protokołem odbioru

Wymagania gwarancyjne i serwisowe zgodnie z umową

Załącznik Nr 2

.....
(pieczęć firmy)

.....
(miejsowość, data)

OŚWIADCZENIE

złożone do przetargu nieograniczonego Nr sprawy 66/2011

W imieniu reprezentowanej przeze mnie firmy

.....
.....
.....

oświadczam, że spełniam warunki określone w art. 22 ust. 1 Ustawy z dnia 29 stycznia 2004 r- Prawo zamówień publicznych tzn.:

- 1) posiadania uprawnień do wykonywania określonej działalności lub czynności, jeżeli przepisy prawa nakładają obowiązek ich posiadania,
- 2) posiadania wiedzy i doświadczenia,
- 3) dysponowania odpowiednim potencjałem technicznym oraz osobami zdolnymi do wykonywania zamówienia
- 4) sytuacji ekonomicznej i finansowej

.....
(pieczęć i podpis osoby upoważnionej
do reprezentowania Wykonawcy)

*** W przypadku reprezentowania Wykonawcy przez kilka osób łącznie niniejsze oświadczenie winna wypełnić każda z tych osób - oddzielnie**

Załącznik nr 3

.....
(pieczęć firmy)

.....
(miejsowość, data)

OŚWIADCZENIE
O BRAKU PODSTAW DO WYKLUCZENIA
złożone do przetargu nieograniczonego Nr sprawy 66/2011

W imieniu reprezentowanej przeze mnie firmy

.....
.....
.....
oświadczam, że brak jest podstaw do wykluczenia nas z ww. postępowania o udzielenie zamówienia publicznego w okolicznościach, o których mowa w art. 24 ust. 1 ustawy z dnia 29 stycznia 2004 – Prawo zamówień publicznych

.....
(pieczęć i podpis osoby upoważnionej
do reprezentowania Wykonawcy)

Załącznik nr 4

.....
(pieczęć firmy)

.....
(miejsowość, data)

OŚWIADCZENIE
O BRAKU PODSTAW DO WYKLUCZENIA
W ZAKRESIE ART. 24 UST. 1 PKT. 2
złożone do przetargu nieograniczonego Nr sprawy 66/2011
W imieniu reprezentowanej przeze mnie firmy

.....
.....
.....
oświadczam*, że brak jest podstaw do wykluczenia w zakresie art. 24 ust. 1 pkt. 2 ustawy
z dnia 29 stycznia 2004 – Prawo zamówień publicznych

.....
(pieczęć i podpis osoby upoważnionej
do reprezentowania Wykonawcy)

***dot. tylko osób fizycznych**

UMOWA Nr2011

Zawarta dnia pomiędzy :

Skarbem Państwa -Komendą Wojewódzką Policji z s. w Radomiu, ul. 11 – Listopada 37/59 reprezentowaną przez:
**mł. insp. Tomasz Kowalczyk – Zastępcę Mazowieckiego Komendanta Wojewódzkiego Policji
przy kontrasygnacie kom. Anny Cichockiej –Głównego Księgowego Naczelnik Wydziału Finansów
KWP zs. w Radomiu**

zwaną dalej „**ZAMAWIAJĄCYM**”

a

.....
reprezentowanym przez:

.....
zwanym dalej „**WYKONAWCĄ**”

Niniejsza umowa zostaje zawarta w wyniku przeprowadzonego postępowania o udzielenie zamówienia publicznego w trybie przetargu nieograniczonego, zgodnie z ustawą z dnia 29 stycznia 2004 r. Prawo zamówień publicznych (Dz.U. Nr 19, poz. 177 z póź. zm.) - numer sprawy, o następującej treści:

§ 1

PRZEDMIOT UMOWY

1. Wykonawca sprzedaje a zamawiający kupuje przedmiot zamówienia określony w załączniku nr 1 zgodnie z ofertą złożoną w postępowaniu o udzielenie zamówienia publicznego prowadzonym w trybie przetargu nieograniczonego w dniu, stanowiącą integralną część niniejszej umowy.
2. Wykonawca zobowiązuje się do:
 - a) dostarczenia własnym transportem na swój koszt urządzeń określonych w załączniku nr 1 do miejsca instalacji, o których mowa § 5 ust.1
 - b) instalacji i uruchomienia urządzeń określonych w załączniku nr 1
 - c) sporządzenia dokumentacji powykonawczej wykonanej sieci.

§ 2

PŁATNOŚCI

1. Zamawiający za wykonanie przedmiotu umowy zapłaci Wykonawcy należność w wysokości:
wartość netto
wartość brutto

2. Łączna cena obejmuje wszelkie opłaty należne Wykonawcy, związane z realizacją przedmiotu umowy z uwzględnieniem podatków od towarów i usług VAT, innych opłat i podatków, kosztów transportu, ewentualnych upustów i rabatów itd.
 3. Zamawiający nie będzie dokonywał przedpłat na dostawę przedmiotu zamówienia.
 4. Wykonawca wystawi fakturę VAT, wskazując jako płatnika: Komendę Wojewódzką Policji zs. w Radomiu, ul. 11-go Listopada 37/59, NIP 796-22-34-609, REGON 670 897 379.
 5. Płatność za zrealizowanie przedmiotu Umowy, będzie dokonana na rzecz Wykonawcy przelewem w ciągu 30 (trzydziestu) dni od otrzymania przez Zamawiającego faktury wraz z protokołami odbioru ilościowego i jakościowego oraz przekazania przez Wykonawcę kompletu dokumentacji powykonawczej, na rachunek:.....
- Za datę płatności przyjmuje się datę obciążenia przez Bank rachunku Wykonawcy.
6. Podstawę do wystawienia faktury stanowiąc będzie Protokół odbioru jakościowego, którego wzór stanowi Załącznik nr 3 do Umowy, podpisany przez upoważnionych przedstawicieli Stron w trzech egzemplarzach, z których jeden egzemplarz otrzymuje Wykonawca, a dwa egzemplarze otrzymuje Zamawiający.
 7. Wszelkie rozliczenia finansowe między Zamawiającym a Wykonawcą będą prowadzone wyłącznie w złotych polskich.
 8. Wykonawca przed podpisaniem umowy wniesie zabezpieczenie należytego jej wykonania, w wysokości 5 % wartości umowy brutto, tj. kwotę zł (słownie:złotych) w formie
 9. Zabezpieczenie służy pokryciu roszczeń z tytułu niewykonania lub nienależytego wykonania umowy.
 10. Zabezpieczenie może być wniesione według wyboru wykonawcy w jednej lub w kilku następujących formach:

pieniądzu,

poręczeniach bankowych lub poręczeniach spółdzielczej kasy oszczędnościowo – kredytowej, z tym że zobowiązanie kasy jest zawsze zobowiązaniem pieniężnym,

gwarancjach bankowych,

gwarancjach ubezpieczeniowych,

poręczeniach udzielanych przez podmioty, o których mowa w art. 6b ust.5 pkt.2 ustawy z dnia 9 listopada 2000r. o utworzeniu Polskiej Agencji Rozwoju Przedsiębiorczości

11. Zabezpieczenie wnoszone w pieniądzu wykonawca wpłaci przelewem na rachunek bankowy zamawiającego:
12. Zabezpieczenie wniesione w pieniądzu zostanie zwrócone wraz z odsetkami zgodnie z zasadami określonymi w art. 148 ust.5 ustawy z dnia 29 stycznia 2004 r. Prawo zamówień publicznych.
13. Ustala się, że:
 - c) 80% wniesionego zabezpieczenia t. j. złotych zostanie zwrócone w ciągu 30 dni od dnia wykonania zamówienia tj. dostarczenia towaru i uznania przez Zamawiającego za należyte wykonane.
 - d) 20% wniesionego zabezpieczenia t. j. złotych zostanie zwrócone w ciągu 15 dni od dnia upływu okresu rękojmi za wady.

§ 3

REALIZACJA UMOWY

1. Wykonawca zobowiązuje się do wykonania przedmiotu umowy w terminie **2 miesięcy od dnia zawarcia umowy**, przy czym za termin wykonania umowy przyjmuje się datę podpisania bez zastrzeżeń przez przedstawicieli Wykonawcy i Zamawiającego protokołu odbioru ilościowego i jakościowego oraz przekazania przez Wykonawcę kompletu dokumentacji powykonawczej.

2. W celu bezpośredniego nadzoru nad realizacją przedmiotu umowy, Zamawiający na Kierownika Projektu wyznacza nw. przedstawiciela: _____
3. W celu bezpośredniego nadzoru nad realizacją przedmiotu umowy, Wykonawca na Kierownika Projektu wyznacza nw. przedstawiciela: _____
4. Wykonawca przekazuje Zamawiającemu Harmonogram prac w ciągu 14 dni od dnia zawarcia umowy.
5. Harmonogram dostarczony przez Wykonawcę zostanie zatwierdzony przez Zamawiającego, w przypadku braku uwag, w ciągu 1 dnia od dnia przekazania dokumentu.
6. Zamawiający zobowiązuje się udostępnić Wykonawcy niezbędne, dane i informacje warunkujące wykonanie umowy (architektura sieci, miejsca włączenia urządzeń itp.) w możliwie najkrótszym terminie.
7. Pozytywny wynik odbioru jakościowego i ilościowego będzie podstawą do podpisania przez Komisję powołaną do odbioru przedmiotu zamówienia, protokołu odbioru ilościowego i jakościowego.
8. Wszystkie czynności związane z odbiorami muszą zakończyć się w terminie realizacji umowy.
9. Wykonawca gwarantuje, że dostarczony przedmiot umowy jest fabrycznie nowy, wolny od wad, pakowany w oryginalne bezzwrotne opakowania producenta.

§ 4

WYMAGANIA GWARANCYJNE, SERWISOWE

1. Wykonawca udziela 12 miesięcznej gwarancji. Termin gwarancji biegnie od dnia podpisania przez strony pozytywnego protokołu odbioru ilościowego i jakościowego.
2. Dostarczony sprzęt będzie nowy, wolny od wad i zgodny z poziomem technologii istniejącym w momencie podpisania umowy.
3. Gwarancja obejmuje:
 - a) wady materiałowe i konstrukcyjne, a także nie spełnienie deklarowanych przez producenta parametrów lub funkcji użytkowych,
 - b) naprawę wykrytych uszkodzeń urządzeń, w tym wymianę uszkodzonych podzespołów na nowe oraz błędów w funkcjonowaniu oprogramowania,
 - c) usuwanie wykrytych usterek i błędów funkcjonalnych w działaniu sprzętu i oprogramowania.
4. Wykonawca zobowiązuje się do świadczenia serwisu przez 24 godziny na dobę przez 7 dni w tygodniu przez 365 dni w roku.
5. Wykonawca zapewni możliwość zgłaszania awarii drogą elektroniczną (e-mail) lub faksem.
6. Zgłoszenie awarii oraz usługa serwisowa świadczona będzie w języku polskim.
7. Serwis będzie świadczony w miejscu instalacji urządzeń.
8. Wykonawca musi zagwarantować czas reakcji serwisu na zgłoszoną awarię:
 - a) naprawy prowadzone w sposób zdalny – do 30 (trzydziestu) minut od momentu zgłoszenia;
 - b) od momentu przyjęcia zgłoszenia do momentu przyjazdu na miejsce gdzie wystąpiła awaria – max. 6 godzin.
9. Jeżeli charakter awarii wymaga zastosowania urządzenia zastępczego, funkcjonalnie zgodnego z urządzeniem uszkodzonym, czas uruchomienia urządzenia zastępczego musi być zgodny z wymogami określonymi w pkt. 8.
10. Dostawca musi zagwarantować usunięcie wszelkich wskazanych i stwierdzonych usterek w ciągu 24 godzin dla przełącznika centralnego oraz 72 godziny dla pozostałych od momentu otrzymania pisemnego (fax) lub telefonicznego zgłoszenia awarii.

11. Zgłoszenia nieprawidłowej pracy urządzeń dokonywane będą przez uprawnione osoby Zamawiającego w formie pisemnej (e-mail, telefax) do zespołu serwisowego Wykonawcy. W uzasadnionych przypadkach dopuszcza się zgłoszenia telefoniczne pod warunkiem ich potwierdzenia w ciągu 24 godzin pisemnie.
12. Dwukrotna awaria tego samego egzemplarza urządzenia w okresie gwarancyjnym obliguje wykonawcę do wymiany urządzenia na nowe w ciągu 14 dni od chwili ostatniego zgłoszenia. Okres gwarancji na wymienione podzespoły biegnie od momentu wymiany i nie może być krótszy niż na urządzenia dostarczone w ramach umowy.
13. Stosowanie praw wynikających z udzielonej gwarancji nie wyłącza stosowania uprawnień Zamawiającego wynikających z rękojmi za wady.
14. W okresie obowiązywania gwarancji, nowe wersje oprogramowania zostaną dostarczone lub zainstalowane nieodpłatnie. W razie potrzeby zostanie zapewniona aktualizacja dokumentacji.

§ 5

ZASADY ODBIORU PRZEDMIOTU ZAMÓWIENIA

1. Dostawa będzie zrealizowana do miejsca instalacji tj:
 - a) I Komisariat Policji w Radomiu ul. Traugutta 30/30a 26-600 Radom
 - b) II Komisariat Policji w Radomiu ul. Świerkowa 49 26-600 Radom
 - c) III Komisariat Policji w Radomiu ul. Batalionów Chłopskich 6/8 26-600 Radom
 - d) Laboratorium Kryminalistyczne ul. Limanowskiego 95 26-600 Radom
 - e) Sekcja Patrolowo – Interwencyjna KMP Radom ul. Młodzianowska 24 26-600 Radom
2. Wykonawca powiadomi Zamawiającego pisemnie lub faksem o gotowości do odbioru ilościowo-jakościowego nie później niż cztery dni robocze przed jej realizacją na numer faksu: Wydział Łączności i Informatyki KWP zs. w Radomiu (048) 345 2404.
3. Odbiór przedmiotu umowy nastąpi w trzech etapach:
 - a) odbiór ilościowy polegający na sprawdzeniu dostarczonego sprzętu zgodnie ze specyfikacją ilościowo-cenową załączoną do umowy co zostanie potwierdzone podpisaniem odpowiedniego protokołu.
 - b) odbiór jakościowy polegający na sprawdzeniu właściwego wykonania instalacji, konfiguracji, uruchomienia oraz dołączenia urządzeń do eksploatowanej sieci wg. zakładanej topologii i sprawdzeniu poprawnego działania wykorzystywanych usług. Pozytywny odbiór techniczny potwierdzony zostanie podpisaniem odpowiedniego protokołu.
 - c) przekazaniu przez Wykonawcę kompletu dokumentacji powykonawczej wykonanej sieci
Zamawiający dokona odbioru ilościowego, jakościowego i dokumentacji powykonawczej w terminie do 5 (pięciu) dni roboczych od daty zgłoszenia.
4. Za datę wykonania umowy przyjmuje się datę podpisania przez Strony bez uwag protokołu odbioru ilościowego i jakościowego oraz przekazania przez Wykonawcę kompletu dokumentacji powykonawczej.
Odbiór ilościowy i jakościowy zawierać będzie informacje potwierdzające spełnienie warunków funkcjonalno - technicznych.
5. Protokół odbioru ilościowego i jakościowego zostanie podpisany przez upoważnionych przedstawicieli stron w 3 (trzech) jednobrzmiących egzemplarzach, z których jeden otrzyma Wykonawca a 2 (dwa) Zamawiający.

§ 6

KARY I INNE POSTANOWIENIA

1. Wykonawca zobowiązuje się zapłacić Zamawiającemu następujące kary umowne:
 - a) 10 % wartości brutto przedmiotu umowy, gdy Zamawiający odstąpi od umowy z powodu okoliczności, za które odpowiada Wykonawca,
 - b) 0,15% wartości brutto przedmiotu umowy, w przypadku niedotrzymania terminu realizacji przedmiotu umowy, za każdy rozpoczęty dzień opóźnienia, licząc po przekroczeniu czasu, o którym mowa w § 3 ust.1, nie więcej jednak niż 20 % ceny brutto przedmiotu umowy,
 - c) 0,15 % wartości brutto przedmiotu naprawy, za każdą rozpoczętą godzinę opóźnienia, licząc po przekroczeniu czasu, o którym mowa w § 4 ust. 8.
2. Zamawiający zobowiązuje się zapłacić Wykonawcy karę umowną w wysokości 10% ceny brutto przedmiotu umowy w razie odstąpienia od umowy z powodu okoliczności, za które odpowiada Zamawiający, z wyjątkiem okoliczności, o jakich mowa w art. 145 ustawy Prawo zamówień publicznych.
3. Niezależnie od kar umownych określonych w ust. 1 i 2 Stronom przysługuje prawo dochodzenia odszkodowania na zasadach ogólnych prawa cywilnego, jeżeli poniesiona szkoda przekroczy wysokość zastrzeżonych kar umownych.
4. Zamawiający może potrącić kary umowne przy opłacaniu faktur za realizację przedmiotu umowy.
5. Zapłata kar nie zwalnia Wykonawcy z obowiązku wykonania przedmiotu Umowy.
6. Wykonawca zobowiązany jest do przestrzegania wszystkich certyfikatów, licencji i zezwoleń wymaganych przez prawo kraju Wykonawcy i Zamawiającego dla bezpiecznego użytkowania urządzeń objętych niniejszym przedmiotem umowy w Polsce.

§ 7

1. Strony przewidują możliwość dokonywania zmiany treści umowy w stosunku do treści oferty w sytuacjach:
 - a. gdy nastąpiła zmiana oznaczenia danych dotyczących zamawiającego lub wykonawcy
 - b. dopuszczalne jest zastosowanie nowszych i korzystniejszych dla Zamawiającego rozwiązań technologicznych lub technicznych, wynikających z postępu technicznego, spełniających wymagania określone w przedmiocie umowy, nie powodujące wzrostu wynagrodzenia Wykonawcy;
 - c. dopuszczalna jest zmiana przedmiotu umowy w zakresie parametrów technicznych sprzętu w przypadku zaprzestania produkcji. Zmiana ta nie może powodować pogorszenia parametrów technicznych dostarczonego sprzętu oraz nie może powodować zwiększenia wartości umowy
2. Zmiany, o których mowa w pkt. 1 zostaną dokonane na podstawie dokumentów zawierających uzasadnienie zmian oraz wymagają aneksu w formie pisemnej pod rygorem nieważności i mogą zostać wprowadzone jeżeli obie strony niniejszej umowy zgodnie uznają, że zaszły wskazane okoliczności oraz wprowadzenie zmian jest konieczne dla prawidłowej realizacji zamówienia.

§ 8

POSTANOWIENIA KOŃCOWE

1. W sprawach nieuregulowanych niniejsza umowa stosuje się przepisy kodeksu cywilnego i ustawy prawo zamówień publicznych
2. Wykonawca nie może bez pisemnej zgody Zamawiającego dokonać przeniesienia wierzytelności wynikających z umowy na osoby trzecie.
3. Sądem właściwym dla spraw niniejszej umowy jest sąd właściwy dla siedziby Zamawiającego.

4. Wszelkie zmiany i uzupełnienia w niniejszej umowie muszą być dokonywane za zgodą obu stron na piśmie pod rygorem nieważności.
5. Postanowienia umowy obowiązują z dniem jej zawarcia.
6. Załączniki stanowiące integralną część umowy.
 - Załącznik nr 1 – Specyfikacja ilościowo-cenowa,
 - Załącznik nr 2 – oferta Wykonawcy
 - Załącznik nr 3 – Protokół odbioru jakościowego,
 - Załącznik nr 4 – Protokół odbioru ilościowego,
7. Umowę sporządzono w 3 (trzech) jednobrzmiących egzemplarzach, z których 2 (dwa) egzemplarze otrzymuje Zamawiający i 1 (jeden) egzemplarz otrzymuje Wykonawca.

ZAMAWIAJĄCY:

WYKONAWCA:

PROTOKÓŁ ODBIORU JAKOŚCIOWEGO

Miejsce dokonania odbioru:

.....

Data dokonania odbioru:

.....

Ze strony Wykonawcy:

.....

(nazwa i adres)

.....

(imię i nazwisko osoby upoważnionej)

Ze strony Zamawiającego:

.....

(nazwa i adres)

Przedmiotem odbioru jakościowego w ramach umowy nr z dnia.....na dostawę i instalację systemu łączności telefonicznej IP jest:

.....

W ramach odbioru jakościowego Komisja powołana na mocy.....z dnia ____- ____ - 2008 r. przeprowadziła czynności kontrolne w celu potwierdzenia zgodności jakości produktu z parametrami/funkcjonalnością zawartymi w opisie przedmiotu zamówienia:.

Rezultat przeprowadzonych testów akceptacyjnych:

- Pozytywny*
- Negatywny*

Końcowy wynik odbioru jakościowego:

- Pozytywny*
- Negatywny*

Uwagi:.....

.....

.....

Podpisy Komisji do odbioru przedmiotu zamówienia:

Przewodniczący:

1.

Członkowie:

2.

3.

4.

.....

(Przedstawiciele komisji Zamawiającego)

(Przedstawiciel Wykonawcy)

*niewłaściwe skreślić

ZAŁĄCZNIK 4

PROTOKÓŁ ODBIORU ILOŚCIOWEGO

Miejsce dokonania odbioru:

.....

Data dokonania odbioru:

.....

Ze strony Wykonawcy:

.....

(nazwa i adres)

.....

(imię i nazwisko osoby upoważnionej)

Ze strony Zamawiającego:

.....

(nazwa i adres)

Przedmiotem odbioru ilościowego w ramach Umowy nr z dnia na dostawę i instalację systemu łączności telefonicznej IP.....

L P	Nazwa przedmiotu dostawy	Jed. miary	Ilość	Nr seryjny	Wartość netto	Dokumentacja techniczna/instrukcja obsługi/świadectwo jakości	Uwagi

Potwierdzenie kompletności wytworzonego produktu:

- Zgodne*
- Niezgodne z umowa

Opis stwierdzonych niezgodności /rozbieżności

.....

Świadczenia dodatkowe (jeśli były przewidziane w umowie):

- Wykonane zgodnie z umowa*
- Nie wykonane zgodnie z umowa* - zastrzeżenia

.....

Końcowy wynik odbioru:

- Pozytywny*
- Negatywny* - zastrzeżenia

.....

Uwagi:

.....

Podpisy

.....

(Przedstawiciel Zamawiającego)

.....

(Przedstawiciel Wykonawcy)

*niewłaściwe skreślić

.....

pieczęć wykonawcy

FORMULARZ OFERTOWY

dotyczy postępowania o udzielenie zamówienia publicznego na :

zakup i instalacja przełączników MPLS w poniżej wymienionych obiektach Policji:

1.I Komisariat Policji w Radomiu, ul. Traugutta 30/30a, 26 – 600 Radom

2.II Komisariat Policji w Radomiu, ul. Świerkowa 49, 26 – 600 Radom

3.III Komisariat Policji w Radomiu, ul. Batalionów Chłopskich 6/8, 26 – 600 Radom

4.Laboratorium Kryminalistyczne, ul. Limanowskiego 95, 26 – 600 Radom

5.Sekcja Patrolowo – Interwencyjna KMP Radom, ul. Młodzianowska 24, 26 – 600 Radom

1.Pełna nazwa wykonawcy.....

2.Adres, nr telefonu, nr faksu, mail

3.Imiona, nazwiska osoby / osób upoważnionych do kontaktu ze strony Wykonawcy

.....

Oferujemy realizację przedmiotu zamówienia za łączną kwotę:

słownie:.....

(ceny należy podać z zaokrągleniem do dwóch miejsc po przecinku).

4.Przedmiot zamówienia zrealizujemy zgodnie z wymaganiami określonymi w SIWZ

5.Akceptujemy warunki płatności określone w projekcie umowy.

6.Oświadczamy, że spełniamy warunki udziału w postępowaniu określone w art. 22 ust. 1 ustawy Pzp, na potwierdzenie spełniania tych warunków do oferty załączamy dokumenty wymagane w SIWZ.

7.Oświadczamy, że:

a) zapoznaliśmy się z treścią SIWZ i nie wnosimy do niej zastrzeżeń,

b) otrzymaliśmy konieczne informacje do przygotowania oferty,

c) uważamy się za związanych niniejszą ofertą przez czas wskazany w specyfikacji istotnych warunków zamówienia,

e) akceptujemy zawarty w Załączniku nr 5 projekt umowy w sprawie zamówienia publicznego i zobowiązujemy się, w przypadku wyboru naszej oferty, do zawarcia umowy na wyżej wymienionych warunkach, w miejscu i terminie wskazanym przez Zamawiającego.

e) ofertę składamy na kolejno ponumerowanych i podpisanych stronach.

....., dnia

Miejscowość

.....

Podpis osoby (osób) upoważnionej do występowania w i
mieniu Wykonawcy

