

„ZATWIERDZAM”

SPECYFIKACJA ISTOTNYCH WARUNKÓW ZAMÓWIENIA

na zadanie pn :

**Wymiana dźwigów w budynku nr 1 Komendy Wojewódzkiej Policji zs. w Radomiu przy
ul. 11 Listopada 37/59**

NR SPRAWY 131/2011

1. NAZWA I ADRES ZAMAWIAJĄCEGO

Komenda Wojewódzka Policji zs. w Radomiu
ul. 11-go Listopada 37/59
26-600 Radom
Sekcja Zamówień Publicznych
tel. (048) 345-31-03, fax (048) 345-20-02

2. TRYB UDZIELENIA ZAMÓWIENIA

Przetarg nieograniczony

Podstawa prawna:

Ustawa z dnia 29 stycznia 2004 r. Prawo zamówień publicznych
(Dz. U. z 2010 r. Nr 113, poz. 759)

3. OPIS PRZEDMIOTU ZAMÓWIENIA

**Wymiana dźwigów w budynku nr 1 Komendy Wojewódzkiej Policji zs. w
Radomiu przy ul. 11 Listopada 37/59**

W następującym zakresie :

**Wymiana dźwigu towarowego na nowy towarowo – osobowy oraz dźwigu
osobowego na nowy osobowy przystosowanych do przewozu ekip ratowniczych na
bazie istniejących szybów i maszynowni, zgodnie z opisem zawartym w
Ekspertyzie technicznej, Specyfikacjach technicznych wykonania i odbioru oraz
przedmiarach robót, stanowiących załączniki nr 8, 9 i 10 do SIWZ**

kod CPV- Wspólny Słownik Zamówień: 45313100-5, 45311200-2

3.1 Zamawiający nie dopuszcza składania ofert częściowych

3.2 Zamawiający nie dopuszcza składania ofert wariantowych.

**3.3. Zamawiający przewiduje dokonanie wyboru najkorzystniejszej oferty z
zastosowaniem aukcji elektronicznej, na zasadach określonych w art. 91a-91c
ustawy Pzp.**

**Zamawiający drogą elektroniczną zaprosi do udziału w aukcji elektronicznej
wszystkich Wykonawców, którzy złożyli oferty niepodlegające odrzuceniu.**

**Zamawiający prześle dane dotyczące zaproszonych Wykonawców do PWPW
S. A. w celu przekazania przez PWPW S. A. drogą elektroniczną bezpłatnych
instrukcji obsługi systemu aukcyjnego oraz loginu i hasła dostępu do systemu
aukcyjnego, na stronie www.ppp.pwpw.pl**

**Kryteria oceny ofert, które będą stosowane w toku aukcji elektronicznej
określone zostały w punkcie 14 niniejszej SIWZ**

Wymagania techniczne urządzeń informatycznych :

- komputer klasy PC o min. parametrach :
- zegar 300 MHz,
- 64 MB RAM
- około 20 MB wolnej przestrzeni dyskowej,
- stały i stabilny dostęp do Internetu o przepustowości co najmniej 128 kbps,
- Windows 2000 lub XP
- Internet Explorer 6 lub 7

- bezpłatny aplet Java w najnowszej wersji
- ważny kwalifikowany certyfikat podpisu elektronicznego

3.4 Zamawiający przewiduje udzielenie zamówień uzupełniających na zasadach określonych w art. 67 ust 1 pkt 6 ustawy Pzp do 10 % wartości zamówienia.

3.5. Zamawiający dopuszcza powierzenie wykonania zamówienia podwykonawcom.

W przypadku powierzenia części zamówienia podwykonawcom Wykonawca ma obowiązek wskazać w ofercie te części zamówienia.

Ogłoszenie o zamówieniu przekazane zostało do BZP w dniu 2011-07-25

Nr 201747 oraz umieszczone na stronie internetowej Zamawiającego: www.mazowiecka.policja.gov.pl od dnia 2011-07-25

4. TERMIN WYKONANIA ZAMÓWIENIA

Termin realizacji – 120 dni od daty przekazania placu budowy

4.1 WARUNKI GWARANCJI I RĘKOJMI

Zgodnie z zapisami zawartymi w propozycji umowy.

Wymagany okres gwarancji nie krótszy niż 3 lata

5. OPIS WARUNKÓW UDZIAŁU W POSTĘPOWANIU ORAZ OPIS SPOSOBU DOKONYWANIA OCENY SPEŁNIANIA TYCH WARUNKÓW

O udzielenie zamówienia publicznego mogą ubiegać się wykonawcy, którzy spełniają warunki, dotyczące:

- 1) posiadania uprawnień do wykonywania określonej działalności lub czynności, jeżeli przepisy prawa nakładają obowiązek ich posiadania
- 2) posiadania wiedzy i doświadczenia,
- 3) dysponowania odpowiednim potencjałem technicznym oraz osobami zdolnymi do wykonywania zamówienia
- 4) sytuacji ekonomicznej i finansowej

Zamawiający dokona oceny spełnienia przez Wykonawców warunków udziału w postępowaniu na podstawie załączonych dokumentów i oświadczeń, zgodnie z formułą „spełnia-nie spełnia” z uwzględnieniem przepisu art. 26 ust. 3 ustawy Prawo zamówień publicznych. Z treści załączonych do oferty dokumentów musi wynikać jednoznacznie, że ww. warunki Wykonawca spełnił.

W przypadku Wykonawców wspólnie ubiegających się o udzielenie zamówienia warunki określone w pkt. 1-4 winien spełniać jeden Wykonawca lub Wykonawcy wspólnie.

6. WYKAZ OŚWIADCZEŃ I DOKUMENTÓW, JAKIE MAJĄ DOSTARCZYĆ WYKONAWCY

I. GRUPA

W celu wykazania spełnienia przez wykonawcę warunków udziału w postępowaniu zamawiający żąda:

a) oświadczenia o spełnianiu warunków udziału w postępowaniu określonych w art. 22 ust. 1 pkt. 1-4 (zgodnego w treści z załącznikiem nr 1 do siwz)

b) UWAGA! Wykonawca może polegać na wiedzy i doświadczeniu, potencjale technicznym, osobach zdolnych do wykonania zamówienia lub zdolnościach finansowych innych podmiotów, niezależnie od charakteru prawnego łączących go z nimi stosunków.

Wykonawca w takiej sytuacji zobowiązany jest udowodnić zamawiającemu, iż będzie dysponował zasobami niezbędnymi do realizacji zamówienia, w szczególności przedstawiając w tym celu pisemne zobowiązanie tych podmiotów do oddania mu do dysponowania niezbędnych zasobów na okres korzystania z nich przy wykonywaniu zamówienia.

Powyższe dokumenty muszą być złożone w formie oryginału.

- C)** Wykazu osób, **w brzmieniu zgodnym z załącznikiem Nr 8** do SIWZ, które będą uczestniczyć w kierowaniu robotami budowlanymi – dotyczy :
- kierownika budowy w specjalności konstrukcyjno – budowlanej bez ograniczeń
 - kierownika robót instalacji elektrycznych

wraz z oświadczeniem, że osoby, które będą uczestniczyć w wykonywaniu zamówienia , posiadają wymagane uprawnienia, jeżeli ustawy nakładają obowiązek posiadania takich uprawnień

II. GRUPA

A. W celu wykazania braku podstaw do wykluczenia z postępowania o udzielenie zamówienia wykonawcy w okolicznościach, o których mowa w art. 24 ust. 1 cyt. ustawy, zamawiający żąda następujących dokumentów:

d) oświadczenia o braku podstaw do wykluczenia (**zgodnego w treści z załącznikiem nr 2 do siwz**)

e) aktualnego odpisu z właściwego rejestru, jeżeli odrębne przepisy wymagają wpisu do rejestru, w celu wykazania braku podstaw do wykluczenia w oparciu o art. 24 ust. 1 pkt. 2 ustawy, wystawionego nie wcześniej niż 6 miesięcy przed upływem terminu składania ofert, a w stosunku do osób fizycznych oświadczenia w zakresie art. 24 ust. 1 pkt. 2 ustawy (**zgodnego w treści z załącznikiem nr 3 do siwz**)

f) aktualnego zaświadczenia właściwego naczelnika urzędu skarbowego potwierdzającego, że wykonawca nie zalega z opłacaniem podatków, lub zaświadczenie że uzyskał przewidziane prawem zwolnienie, odroczenie lub rozłożenie na raty zaległych płatności lub wstrzymanie w całości wykonania decyzji właściwego organu – wystawione nie wcześniej niż 3 miesiące przed upływem terminu składania ofert.

Powyższe dokumenty muszą być złożone w formie oryginału lub kserokopii potwierdzonej formułą „za zgodność z oryginałem,, przez osobę (osoby) upoważnione do reprezentowania Wykonawcy

Jeżeli, w przypadku wykonawcy mającego siedzibę na terytorium Rzeczypospolitej Polskiej, osoby, o których mowa w [art. 24 ust. 1 pkt 5–8](#) ustawy, mają miejsce zamieszkania poza terytorium Rzeczypospolitej Polskiej, wykonawca składa w odniesieniu do nich zaświadczenie właściwego organu sądowego albo administracyjnego miejsca zamieszkania dotyczące niekaralności tych osób w zakresie określonym w [art. 24 ust. 1 pkt 5–8](#) ustawy, wystawione nie wcześniej niż 6 miesięcy przed upływem terminu składania wniosków o dopuszczenie do udziału w postępowaniu o udzielenie zamówienia albo składania ofert, z tym że w przypadku gdy w miejscu zamieszkania tych osób nie wydaje się takich zaświadczeń — zastępuje się je dokumentem zawierającym oświadczenie złożone przed notariuszem, właściwym organem sądowym, administracyjnym albo organem samorządu zawodowego lub gospodarczego miejsca zamieszkania tych osób.

Jeżeli wykonawca ma siedzibę lub miejsce zamieszkania poza terytorium Rzeczypospolitej Polskiej, zamiast dokumentów, o których mowa w grupie II A

Punkt 1)

w pkt g),h),i), k)— składa dokument lub dokumenty wystawione w kraju, w którym ma siedzibę lub miejsce zamieszkania, potwierdzające odpowiednio, że:

a) nie otwarto jego likwidacji ani nie ogłoszono upadłości,

b) nie zalega z uiszczaniem podatków, opłat, składek na ubezpieczenie społeczne i zdrowotne albo że uzyskał przewidziane prawem zwolnienie, odroczenie lub rozłożenie na raty zaległych płatności lub wstrzymanie w całości wykonania decyzji właściwego organu,

c) nie orzeczono wobec niego zakazu ubiegania się o zamówienie;

Punkt 2)

w pkt j) — składa zaświadczenie właściwego organu sądowego lub administracyjnego miejsca zamieszkania albo zamieszkania osoby, której dokumenty dotyczą, w zakresie określonym w [art. 24 ust. 1 pkt 4–8](#) ustawy.

Dokumenty, o których mowa w pkt 1 lit. a i c oraz pkt 2, powinny być wystawione nie wcześniej niż 6 miesięcy przed upływem terminu składania wniosków o dopuszczenie do udziału w postępowaniu o udzielenie zamówienia albo składania ofert. Dokument, o którym mowa w pkt 1 lit. b, powinien być wystawiony nie wcześniej niż 3 miesiące przed upływem terminu składania ofert.

Jeżeli w miejscu zamieszkania osoby lub w kraju, w którym wykonawca ma siedzibę lub miejsce zamieszkania, nie wydaje się dokumentów, o których mowa w pkt 1 i 2, zastępuje się je dokumentem zawierającym oświadczenie złożone przed notariuszem, właściwym organem sądowym, administracyjnym albo organem samorządu zawodowego lub gospodarczego odpowiednio miejsca zamieszkania osoby lub kraju, w którym wykonawca ma siedzibę lub miejsce zamieszkania. Przepis dot. wystawiania dokumentów stosuje się odpowiednio.

W przypadku wątpliwości co do treści dokumentu złożonego przez wykonawcę mającego siedzibę lub miejsce zamieszkania poza terytorium Rzeczypospolitej Polskiej, zamawiający może zwrócić się do właściwych organów odpowiednio miejsca zamieszkania osoby lub kraju, w którym wykonawca ma siedzibę lub miejsce zamieszkania, z wnioskiem o udzielenie niezbędnych informacji dotyczących przedłożonego dokumentu

B. W celu wykazania braku podstaw do wykluczenia z postępowania o udzielenie zamówienia wykonawcy w okolicznościach, o których mowa w art. 24 ust. 2 pkt. 2 zd. pierwsze cyt. ustawy, zamawiający żąda następujących dokumentów:

g) oryginał dowodu wniesienia wadium

III. GRUPA

h) W przypadku udzielenia pełnomocnictwa - oryginał pełnomocnictwa lub kopia poświadczona przez notariusza.

IV. GRUPA:

i) parafowany wzór umowy (**wzór stanowi załącznik nr 4**),

j) wypełniony druk oferty (**wzór stanowi załącznik Nr 5**)

k) oświadczenie o dokonaniu wizji lokalnej (**wzór stanowi załącznik Nr 7**)

Powyższe dokumenty z GRUPY IV muszą być opatrzone pieczęcią i podpisem osoby (osób) upoważnionych do reprezentowania Wykonawcy, za wyjątkiem wzoru umowy, który może być jedynie parafowany.

W przypadku wykonawców wspólnie ubiegających się o udzielenie zamówienia wymagane jest określenie pełnomocnika do ich reprezentowania w postępowaniu albo reprezentowania w postępowaniu i zawarcia umowy w sprawie zamówienia publicznego. Oryginał pełnomocnictwa, z którego musi wynikać zakres umocowania dla pełnomocnika ustanowionego przez wykonawców wspólnie ubiegających się o udzielenie zamówienia, należy załączyć do oferty.

7. INFORMACJA O SPOSOBIE POROZUMIEWANIA SIĘ ZAMAWIAJĄCEGO Z WYKONAWCAMI

1). Oświadczenia, wnioski, zawiadomienia oraz informacje zamawiający i wykonawcy przekazują pisemnie, faxem lub drogą mailową na adres leszekjaczynski@wp.pl

2). Jeżeli zamawiający lub wykonawca przekazuje oświadczenia, wnioski, zawiadomienia oraz informacje faksem lub mailem każda ze stron na żądanie drugiej niezwłocznie potwierdza fakt ich otrzymania.

3). **W przypadku braku potwierdzenia otrzymania informacji przez Wykonawcę, Zamawiający domniema, iż pismo wysłane przez Zamawiającego na numer faksu podany przez Wykonawcę zostało mu doręczone w sposób umożliwiający zapoznanie się Wykonawcy z treścią pisma.**

4). Korespondencję związaną z niniejszym postępowaniem, należy kierować na adres:

Komenda Wojewódzka Policji zs. w Radomiu

Ul. 11-go Listopada 37/59

26-600 Radom

Sekcja Zamówień Publicznych

Osobami uprawnionymi do kontaktów z Wykonawcami są :

1. Sprawy formalno – prawne –Leszek Jaczyński tel. 0 48 345 31 03 Sekcja Zamówień Publicznych KWP zs. w Radomiu,
2. Sprawy techniczne –
Branża budowlana – Renata Wielgus – tel. 048 345 – 21 - 68
Branża elektryczna – Jan Milczarczyk – tel. 048 345 – 23 – 66

Godziny urzędowania: od 7.30 do 15.30 - od poniedziałku do piątku.

8. WYMAGANIA DOTYCZĄCE WADIUM

Oferta powinna być zabezpieczona wadium w wysokości:

3.500 złotych

Wadium musi być wniesione przed upływem terminu składania ofert.

Wadium może być wnoszone w jednej lub kilku następujących formach :

1. pieniądzu
2. poręczeniach bankowych lub poręczeniach spółdzielczej kasy oszczędnościowo – kredytowej, z tym że poręczenie kasy jest zawsze poręczeniem pieniężnym
3. gwarancjach bankowych
4. gwarancjach ubezpieczeniowych
5. poręczeniach udzielanych przez podmioty, o których mowa w art. 6b ust 5 pkt 2 ustawy z dnia 09.11.2000 r o utworzeniu Polskiej Agencji Rozwoju Przedsiębiorczości (Dz. U. Nr 109, poz.1158, z późn. zm.)

Wadium wnoszone w pieniądzu należy wpłacić przelewem na rachunek bankowy Zamawiającego – **49 1010 1010 0022 1913 9120 0000**

Zwrot wadium nastąpi na zasadach i w przypadkach określonych w art. 46 ustawy – Prawo zamówień publicznych.

9. WYMAGANIA DOTYCZĄCE ZABEZPIECZENIA NALEŻYTEGO WYKONANIA UMOWY

Zamawiający będzie żądał wniesienia zabezpieczenia należytego wykonania umowy w wysokości 10 % wartości wynagrodzenia umownego brutto.

Zabezpieczenie służy pokryciu roszczeń z tytułu niewykonania lub nienależytego wykonania umowy.

Zabezpieczenie może być wniesione według wyboru wykonawcy w jednej lub w kilku następujących formach:

pieniądzu,

poręczeniach bankowych lub poręczeniach spółdzielczej kasy oszczędnościowo – kredytowej, z tym że zobowiązanie kasy jest zawsze zobowiązaniem pieniężnym,

gwarancjach bankowych,

gwarancjach ubezpieczeniowych,

poręczeniach udzielanych przez podmioty, o których mowa w art. 6b ust.5 pkt.2 ustawy z dnia 9 listopada 2000r. o utworzeniu Polskiej Agencji Rozwoju Przedsiębiorczości

Zabezpieczenie wnoszone w pieniądzu wykonawca wpłaci przelewem na rachunek bankowy zamawiającego:

49 1010 1010 0022 1913 9120 0000

Zabezpieczenie wniesione w pieniądzu zostanie zwrócone wraz z odsetkami zgodnie z zasadami określonymi w art. 148 ust.5 ustawy z dnia 29 stycznia 2004 r. Prawo zamówień publicznych.

Zwrot zabezpieczenia w przypadku wniesienia przelewem :

- a) 70% wniesionego zabezpieczenia zostanie zwrócone w ciągu 30 dni od dnia wykonania zamówienia i uznania przez Zamawiającego za należyte wykonane.
- b) 30% wniesionego zabezpieczenia zostanie zwrócone w ciągu 15 dni od dnia upływu okresu rękojmi za wady.

10. TERMIN ZWIĄZANIA OFERTĄ

30 dni - bieg terminu związania ofertą rozpoczyna się wraz z upływem terminu składania ofert.

Zgodnie z zapisem art. 85 ust. 2 wykonawca samodzielnie lub na wniosek zamawiającego może przedłużyć termin związania ofertą, z tym, że zamawiający może tylko raz, co najmniej na 3 dni przed upływem terminu związania ofertą, zwrócić się do wykonawców o wyrażenie zgody na przedłużenie tego terminu o oznaczony okres, nie dłuższy jednak niż 60 dni. Przedłużenie terminu związania ofertą jest dopuszczalne tylko z jednoczesnym przedłużeniem okresu ważności wadium albo, jeżeli nie jest to możliwe, z wniesieniem nowego wadium na przedłużony okres związania ofertą

11. OPIS SPOSOBU PRZYGOTOWYWANIA OFERT

1). Oferta powinna być sporządzona w języku polskim z zachowaniem formy pisemnej pod rygorem odrzucenia oferty.

2). Treść oferty musi odpowiadać treści Specyfikacji Istotnych Warunków.

3). Zaleca się ponumerowanie stron i ułożenie wg punktu 6 niniejszej Specyfikacji.

4). Wykonawca może złożyć tylko jedną ofertę. Wykonawca, który przedłoży więcej niż jedną ofertę zostanie wyłączony z postępowania.

5). Wykonawca może przed upływem terminu do składania ofert zmienić lub wycofać ofertę pod warunkiem, że Zamawiający otrzyma pisemne powiadomienie o wprowadzeniu zmian lub wycofaniu oferty przez wykonawcę.

Powiadomienie o wprowadzeniu zmian musi być złożone wg takich samych zasad jak składana oferta z odpowiednim oznakowaniem „**ZMIANA**”.

6). Wykonawca, który składa ofertę, zgodnie z zapisem art. 8 ust. 3 ustawy z dnia 29 stycznia 2004r. Prawo zamówień publicznych winien nie później niż w terminie składania ofert zastrzec informacje, które stanowią tajemnicę przedsiębiorstwa w rozumieniu przepisów o zwalczaniu nieuczciwej konkurencji. Wykonawca nie może zastrzec informacji o których mowa w art. 86 ust 4 cyt. ustawy.

Dokumenty zawierające takie informacje winny być umieszczone w odrębnej kopercie z oznaczeniem „Informacje zastrzeżone”.

**OFERTĘ NALEŻY ZŁOŻYĆ W SIEDZIBIE KOMENDY WOJEWÓDZKIEJ POLICJI ZS. W
RADOMIU.
RADOM UL. 11 LISTOPADA 37/59
POKÓJ 801**

Ofertę należy umieścić w zamkniętej kopercie:

- koperta powinna posiadać nazwę i adres Zamawiającego oraz być oznaczona w następujący sposób:

**Komenda Wojewódzka Policji zs. w Radomiu
ul. 11-go Listopada 37/59
26-600 Radom
Sekcja Zamówień Publicznych KWP zs. w Radomiu pokój 801 / 8- piętro/.**

**Wymiana dźwigów w budynku nr 1 Komendy Wojewódzkiej Policji zs. w Radomiu
przy ul. 11 Listopada 37/59**

NR SPRAWY 131/2011

NIE OTWIERAĆ przed 08.08.2011r. godz. 11⁰⁰”

Powyższe oznaczenie koperty jest bezwzględnie obowiązujące.

12. MIEJSCE, TERMIN SKŁADANIA I OTWARCIA OFERT

Miejsce i termin składania ofert.

Oferty należy składać w siedzibie Zamawiającego w Radomiu: 26-600 Radom, ul. 11-Listopada 37/59 w pok. 801(Sekcja Zamówień KWP zs. w Radomiu) w terminie do dnia **08.08.2011 do godz. 10⁰⁰** lub przesłać listownie na adres Zamawiającego.

W przypadku złożenia oferty po terminie, Zamawiający niezwłocznie zawiadomi Wykonawcę o złożeniu oferty po terminie oraz zwróci ofertę po upływie terminu na wniesienie odwołania.

Miejsce i tryb otwarcia ofert:

1. Otwarcie ofert jest jawne i nastąpi w siedzibie Zamawiającego w dniu **08.08.2011** o godz. **11⁰⁰** w budynku KWP – II piętro sala 203, w obecności Wykonawców, którzy zechcą przybyć.
2. Otwarcia ofert dokona Komisja ds. Udzielania Zamówień Publicznych.
3. Przed otwarciem ofert Zamawiający poda kwotę jaką zamierza przeznaczyć na sfinansowanie zamówienia.
4. Podczas otwierania ofert Zamawiający ogłosi:
 - a. Stan otwartych ofert (powinny być nienaruszone w chwili otwarcia).
 - b. Nazwę i adres wykonawcy, którego oferta jest otwierana.
 - c. Cenę łączną brutto
 - d. Warunki płatności.

Informacje o których mowa przekazane zostaną niezwłocznie wykonawcom, którzy nie byli obecni przy otwarciu ofert na ich wniosek na załączonym druku ZP-12.

5. Ocena złożonych ofert nastąpi w części niejawnego posiedzenia Komisji .

6. W toku badania i oceny ofert Zamawiający może żądać od Wykonawców wyjaśnień dotyczących treści złożonych ofert w trybie art. 87 ust. 1. ustawy - Prawo zamówień publicznych. Niedopuszczalne jest prowadzenie między zamawiającym a wykonawcą negocjacji dotyczących złożonej oferty oraz z zastrzeżeniem art. 87 ust.2 dokonywanie jakiegokolwiek zmiany w jej treści.

Zamawiający oceni i porówna tylko te oferty, które zostaną zaklasyfikowane jako nie podlegające odrzuceniu.

13. OPIS SPOSOBU OBLICZENIA CENY ORAZ OPIS KRYTERIÓW, KTÓRYMI ZAMAWIAJĄCY BĘDZIE SIĘ KIEROWAŁ PRZY WYBORZE OFERTY WRAZ Z PODANIEM ZNACZENIA TYCH KRYTERIÓW ORAZ SPOSOBU OCENY OFERT

Opis sposobu obliczania ceny:

1. Cena ofertowa musi uwzględniać wszystkie należne Wykonawcy elementy wynagrodzenia wynikające z tytułu przygotowania, realizacji i rozliczenia przedmiotu zamówienia.
2. Załączenia kosztorysów ofertowych z wyszczególnieniem zryczałtowanych cen jednostkowych netto wraz z narzutami, zgodnych z przedmiarami robót oraz załączoną ekspertyzą techniczną (podstawa, opis, ilość pozycji, krotność, jednostki miary i ilość jednostek).
3. W cenach jednostkowych oferty winien zostać ujęty pełny zryczałtowany koszt robót niezbędnych do wykonania danej jednostki przedmiaru tj.: wartość robocizny i pracy sprzętu z narzutami, materiałów podstawowych i pomocniczych z kosztem zakupu i zysk kalkulacyjny. Ponadto w kosztach ogólnych należy uwzględnić czynności, prace i koszty, o których mowa w projekcie umowy, związane m.in. z:
 - ubezpieczeniem z tytułu szkód, które mogą zaistnieć w związku z określonymi zdarzeniami losowymi oraz od odpowiedzialności cywilnej, a także od następstw nieszczęśliwych wypadków pracowników Wykonawcy,
 - wykonaniem i utrzymaniem zaplecza budowy (pomieszczenia biurowo-socjalne, magazynowe i składowiska itp.).
 - w przypadku udostępnienia przez **Zamawiającego** poboru energii elektrycznej i wody do celów budowy, do pokrycia ich kosztów w trakcie realizacji zadania wg wskazań urządzeń pomiarowych, zamontowanych na koszt własny, w przypadku braku możliwości zamontowania liczników poboru wody i energii elektrycznej w dniu wprowadzenia na plac budowy zostanie określony ryczałt,

- ponoszeniem kosztów związanych z próbami, sprawdzeniami i badaniami przewidzianymi Prawem Budowlanym, niezbędnymi do prawidłowego prowadzenia budowy i przekazania obiektów w użytkowanie,
 - wykonaniem oznakowań i zabezpieczeń na czas budowy,
 - utrzymaniem bezpieczeństwa, porządku, p.poż. i BHP na terenie budowy.
4. W przypadku stosowania norm własnych do wyceny jednostkowej pozycji przedmiarowych, musi być zachowany zakres rzeczowy wykonania wynikający z przedmiaru robót.
 5. Podanie stawki roboczogodziny i wysokości narzutów do robocizny, materiałów i pracy sprzętu, przyjętych do sporządzenia kosztorysów ofertowych.
 6. Wykazu pracowników nadzoru, którzy będą uczestniczyć w realizacji zamówienia w tym kierownika budowy specjalności konstrukcyjno-budowlanej bez ograniczeń, kierownika robót instalacji elektrycznych wraz z oświadczeniem, że podane osoby posiadają stosowne uprawnienia.
 7. Określenie terminu gwarancji w miesiącach, nie mniej niż **3 lata (36 miesięcy)** licząc od daty podpisania bezusterkowego Protokołu odbioru końcowego przedmiotu umowy.
 8. Określenie własnego terminu realizacji przedmiotu zamówienia – podanego w dniach licząc od daty przekazania placu budowy.
 9. Oświadczenia o zapoznaniu się z obiektem, na którym będą realizowane roboty objęte przedmiotem zamówienia.
 10. Oferent załączy do oferty projekt umowy na eksploatację dźwigu wraz z podaniem wartości.

Dopuszcza się możliwość przesunięcia terminu umownego w przypadku :

- z powodu siły wyższej,
- wprowadzenia robót dodatkowych lub zamiennych, które ze względu na technologię wykonania w znacznym stopniu wpływają na terminową realizację przedmiotu umowy,
- okoliczności, których nie można było przewidzieć.
- udokumentowanych przestoju w realizacji przedmiotu umowy, nie wynikających z winy Wykonawcy, strony dopuszczają zmianę terminu zakończenia realizacji przedmiotu umowy o czas trwania przestoju.

Dopuszcza się wprowadzenie robót:

- dodatkowych koniecznych do prawidłowej realizacji zamówienia,
- zamiennych korzystnych dla zamawiającego lub koniecznych do prawidłowej realizacji przedmiotu umowy.

Kryteria oceny ofert i wybór najkorzystniejszej oferty.

Przy wyborze i ocenie złożonych ofert, Zamawiający kierować się będzie następującymi kryteriami:

- cena oferty (brutto) – 100% (najniższa cena)

14. INFORMACJE DOTYCZĄCE FORMALNOŚCI PO WYBORZE OFERTY NAJKORZYSTNIEJSZEJ

1). Niezwłocznie po wyborze najkorzystniejszej oferty zamawiający zawiadomi wykonawców, którzy złożyli oferty o:

- a. wyborze najkorzystniejszej oferty, podając nazwę (firmę), albo imię i nazwisko, siedzibę albo miejsce zamieszkania i adres wykonawcy, którego ofertę wybrano oraz uzasadnienie jej wyboru, a także nazwy (firmy), albo imiona i nazwiska, siedziby albo miejsca zamieszkania i adresy wykonawców, którzy złożyli oferty
- b. wykonawcach których oferty zostały odrzucone, podając uzasadnienie faktyczne i prawne,
- c. wykonawcach, którzy zostali wykluczeni z postępowania o udzielenie zamówienia, podając uzasadnienie faktyczne i prawne.
- d. terminie, określonym zgodnie z art. 94 ust. 1 lub 2, po którego upływie umowa w sprawie zamówienia publicznego może być zawarta

2). Niezwłocznie po wyborze najkorzystniejszej oferty zamawiający zamieści informacje, o których mowa w ppkt. 1 litera a , również na stronie internetowej oraz w miejscu publicznie dostępnym w swojej siedzibie.

15. ISTOTNE DLA STRON POSTANOWIENIA, KTÓRE ZOSTANĄ WPROWADZONE DO TREŚCI ZAWIERANEJ UMOWY

- Ogólne warunki umowy / projekt umowy / stanowi załącznik nr 4 do SIWZ.
- Umowa zostanie zawarta z wykonawcą, którego oferta zostanie wybrana jako najkorzystniejsza w terminie zgodnym z zapisami art. 94 ust. 1 lub 2

Zamawiający przewiduje możliwość zmian postanowień zawartej umowy w następujących przypadkach:

Dopuszcza się możliwość przesunięcia terminu umownego w przypadku :

- z powodu siły wyższej,
- wprowadzenia robót dodatkowych lub zamiennych, które ze względu na technologię wykonania w znacznym stopniu wpływają na terminową realizację przedmiotu umowy,
- okoliczności, których nie można było przewidzieć.
- udokumentowanych przestoju w realizacji przedmiotu umowy, nie wynikających z winy Wykonawcy, strony dopuszczają zmianę terminu zakończenia realizacji przedmiotu umowy o czas trwania przestoju.

Dopuszcza się wprowadzenie robót:

- dodatkowych koniecznych do prawidłowej realizacji zamówienia,
- zamiennych korzystnych dla zamawiającego lub koniecznych do prawidłowej realizacji przedmiotu umowy.

16. ŚRODKI OCHRONY PRAWNEJ PRZYSŁUGUJĄCE WYKONAWCY W TOKU POSTĘPOWANIA O UDZIELENIE ZAMÓWIENIA

Wykonawcom, a także innym podmiotom, jeżeli mają lub mieli interes w uzyskaniu danego zamówienia oraz ponieśli lub mogli ponieść szkodę w wyniku naruszenia przez Zamawiającego przepisów ustawy przysługują środki ochrony prawnej określone w Dziale VI ustawy Pzp.

17. ZAMAWIAJĄCY ŻĄDA WSKAZANIA PRZEZ WYKONAWCĘ W OFERCIE CZĘŚCI ZAMÓWIENIA, KTÓREJ WYKONANIE POWIERZY PODWYKONAWCOM

Załączniki:

- nr 1 – oświadczenie o spełnianiu warunków udziału w postępowaniu określonych w art. 22 ust 1 pkt 1 – 4
- nr 2 - oświadczenie o braku podstaw do wykluczenia
- nr 3 – oświadczenie w zakresie art. 24 ust 1 pkt 2
- nr 4 – wzór umowy
- nr 5 – wzór oferty
- nr 6 – wykaz osób – wzór
- nr 7 – oświadczenie o dokonaniu wizji lokalnej
- nr 8 – Ekspertyza techniczna
- nr 9 – Specyfikacja techniczna wykonania i odbioru
- nr 10 – przedmiary robót

Załącznik Nr 1

.....

(pieczęć firmy)

.....

(miejsowość, data)

OŚWIADCZENIE

złożone do przetargu nieograniczonego Nr sprawy 131/2011

W imieniu reprezentowanej przeze mnie firmy

.....

.....

.....

oświadczam, że spełniam warunki określone w art. 22 ust. 1 Ustawy z dnia 29 stycznia 2004 r- Prawo zamówień publicznych tzn.:

- 1) posiadania uprawnień do wykonywania określonej działalności lub czynności, jeżeli przepisy prawa nakładają obowiązek ich posiadania,
- 2) posiadania wiedzy i doświadczenia,
- 3) dysponowania odpowiednim potencjałem technicznym oraz osobami zdolnymi do wykonywania zamówienia
- 4) sytuacji ekonomicznej i finansowej

.....

(pieczęć i podpis osoby upoważnionej
do reprezentowania Wykonawcy)

*** W przypadku reprezentowania Wykonawcy przez kilka osób łącznie niniejsze oświadczenie winna wypełnić każda z tych osób - oddzielnie**

.....

(pieczęć firmy)

.....

(miejsowość, data)

OŚWIADCZENIE
O BRAKU PODSTAW DO WYKLUCZENIA
złożone do przetargu nieograniczonego Nr sprawy 131/2011

W imieniu reprezentowanej przeze mnie firmy

.....
.....
.....

oświadczam, że brak jest podstaw do wykluczenia nas z ww. postępowania o udzielenie zamówienia publicznego w okolicznościach, o których mowa w art. 24 ust. 1 ustawy z dnia 29 stycznia 2004 – Prawo zamówień publicznych

.....

(pieczęć i podpis osoby upoważnionej
do reprezentowania Wykonawcy)

.....

(pieczęć firmy)

.....

(miejsowość, data)

OŚWIADCZENIE
O BRAKU PODSTAW DO WYKLUCZENIA
W ZAKRESIE ART. 24 UST. 1 PKT. 2
złożone do przetargu nieograniczonego Nr sprawy 131/2011
W imieniu reprezentowanej przeze mnie firmy

.....
.....
.....

oświadczam*, że brak jest podstaw do wykluczenia w zakresie art. 24 ust. 1 pkt. 2 ustawy
z dnia 29 stycznia 2004 – Prawo zamówień publicznych

.....

(pieczęć i podpis osoby upoważnionej
do reprezentowania Wykonawcy)

****dot. tylko osób fizycznych***

U M O W A Nr/2011 r.

W dniu pomiędzy:

**SKARBEM PAŃSTWA - KOMENDĄ WOJEWÓDZKĄ POLICJI z/s w Radomiu,
ul. 11-go Listopada 37/59**, reprezentowaną przez:

.....
.....

zwaną dalej „**ZAMAWIAJĄCYM** „

a

.....reprezentowanym
przez:

.....

zwanym dalej „**WYKONAWCĄ**”

W rezultacie dokonania przez Zamawiającego wyboru oferty **Wykonawcy** w postępowaniu prowadzonym w trybie przetargu nieograniczonego Nr sprawy **ZP -**/2011, została zawarta umowa o treści następującej:

§ 1.

1. Zamawiający zleca, a **Wykonawca** przyjmuje do wykonania zadanie pod nazwą :

„Wymiana dźwigów w Budynku nr 1 Komendy Wojewódzkiej Policji zs. w Radomiu przy ul. 11 Listopada 37/59”

zgodnie z kosztorysami ofertowymi, Ekspertyzą Techniczną z Zakresu Ochrony Przeciwpożarowej, harmonogramem realizacji robót, na warunkach określonych w Specyfikacji Istotnych Warunków Zamówienia i Specyfikacji Technicznej Wykonania i Odbioru Robót oraz w ofercie **Wykonawcy**.

2. Strony ustalają, że harmonogram realizacji robót i Plan Bezpieczeństwa i Ochrony Zdrowia zostaną sporządzone przez **Wykonawcę** i przekazane **Zamawiającemu** nie później niż w ciągu **5 dni kalendarzowych** licząc od daty zawarcia niniejszej umowy.

§ 2.

1. Strony zgodnie ustalają, że **Zamawiający** dostarczył **Wykonawcy** SIWZ, zawierającą między innymi istotne dla **Zamawiającego** postanowienia i zobowiązania **Wykonawcy** oraz że są one wprowadzone do niniejszej umowy.

2. SIWZ **załącznik nr 1** oraz oferta Wykonawcy z jej postanowieniami **załącznik nr 2** stanowią integralną część niniejszej umowy.

§ 3.

1. Termin rozpoczęcia realizacji przedmiotu Umowy strony ustalają na dzień protokolarnego przekazania placu budowy. Przekazanie placu budowy nastąpi w terminie obustronnie uzgodnionym.
2. Termin zakończenia realizacji przedmiotu Umowy: nie później niż od daty przekazania placu budowy. Z chwilą zakończenia robót **Wykonawca** zgłosi na piśmie gotowość do odbioru.
3. W przypadku udokumentowanych przestoju w realizacji przedmiotu umowy, nie wynikających z winy **Wykonawcy**, strony dopuszczają zmianę terminu zakończenia realizacji przedmiotu umowy o czas trwania przestoju.

FINANSOWANIE INWESTYCJI

§ 4.

1. Strony ustalają, że za wykonanie przedmiotu umowy **Zamawiający** zapłaci **Wykonawcy** wynagrodzenie na podstawie ryczałtowych cen jednostkowych wyszczególnionych w kosztorysie ofertowym **Wykonawcy** oraz w oparciu o ilości faktycznie wykonanych i odebranych robót.
2. Wynagrodzenie to ustala się na podstawie ryczałtowych cen jednostkowych wstępnie do kwoty **netto w wysokości**zł / **słownie** :...../ plus należny podatek VAT.
3. **Wykonawca** pod rygorem nieważności nie przeniesie wierzytelności stanowiącej wynagrodzenie z tytułu wykonania niniejszej umowy na jakąkolwiek osobę trzecią bez pisemnej zgody **Zamawiającego**.
4. Strony postanawiają, że wszystkie roboty dodatkowe i zamiennie, w wysokości określonej przez Ustawę Prawo zamówień publicznych, wykonywane będą przez **Wykonawcę** za zgodą **Zamawiającego**, w trybie i na warunkach określonych w w/w Ustawie. Ceny jednostkowe będą ustalane w drodze negocjacji do wysokości stawek określonych w ofercie **Wykonawcy**, a w przypadku braku stawek w ofercie, ceny jednostkowe ustalane będą do wysokości średnich cen materiałów i sprzętu z okresu wykonania, publikowanych w odpowiednich wydawnictwach z zachowaniem kolejności - ICCP Orgbud - Serwis, Sekocenbud-Promocja.
5. W przypadku szczególnych zastosowań urządzeń lub materiałów do robót zamiennych lub dodatkowych, których ceny nie są publikowane w w/w katalogach, dopuszcza się przyjęcie do rozliczeń cen negocjowanych na podstawie informacji cenowych producentów lub dystrybutorów.
6. **Zamawiający** zastrzega sobie prawo, w trakcie realizacji przedmiotu umowy, na dokonywanie zmian materiałów lub technologii wykonania poszczególnych elementów, przy czym o takiej zmianie zobowiązany jest powiadomić **Wykonawcę** na **14 dni** roboczych przed rozpoczęciem tych robót przez **Wykonawcę**. Rozliczenie powyższych robót następować będzie na zasadach podanych w **ust. 4. i ust. 5.** niniejszego paragrafu.
7. **Zamawiający** zastrzega sobie prawo do zakupów inwestorskich, w trakcie realizacji przedmiotu umowy, przy czym o zamiarze zakupów **Wykonawca** powiadamiany będzie z wyprzedzeniem **10 dni roboczych**.
8. **Zamawiający** zastrzega sobie w koniecznych przypadkach wynikających z badań i sprawdzeń, prawo wprowadzenia zmian jakościowych i ilości robót w stosunku niezbędnym dla prawidłowej realizacji przedmiotu umowy.

§ 5.

1. Do zawarcia umowy z Podwykonawcą wymagana jest zgoda **Zamawiającego**.
2. Kopie parafowanych projektów umów z Podwykonawcą **Wykonawca** zobowiązany jest przekazać **Zamawiającemu**.
3. **Zamawiający** nie wyrazi zgody na zawarcie umowy z Podwykonawcą, której treść będzie sprzeczna z treścią umowy zawartej z **Wykonawcą**.

4. Jeżeli w terminie **10 dni kalendarzowych** od przedstawienia **Zamawiającemu** przez **Wykonawcę** umowy z Podwykonawcą lub jej projektu wraz z częścią dokumentacji dotyczącej wykonania robót określonych w umowie lub projekcie, **Zamawiający** nie zgłosi na piśmie sprzeciwu lub zastrzeżeń, uważa się, że wyraził on zgodę na zawarcie umowy.
5. W przypadku wyrażenia zgody na zawarcie umowy z Podwykonawcą :
 - 5.1. **Wykonawca** zobowiązany jest w dacie wymagalności płatności dla Podwykonawcy, przedstawić **Zamawiającemu**, dowód dokonania płatności na rzecz Podwykonawcy oraz oświadczenie Podwykonawcy o otrzymaniu należności.
 - 5.2. W razie odmowy zapłaty wynagrodzenia na rzecz Podwykonawcy, **Wykonawca** winien podać **Zamawiającemu** przyczyny odmowy oraz szczegółowo umotywić **Zamawiającemu**, iż nie narusza prawa ani też warunków umowy. **Zamawiającemu** przysługuje w takiej sytuacji, prawo szczegółowego zbadania wywiązania się **Wykonawcy** z warunków umowy z Podwykonawcą i domagania się od Podwykonawcy złożenia stosownych oświadczeń.
 - 5.3. W przypadku niedopełnienia przez **Wykonawcę** obowiązków określonych w **ust. 5.1. i 5.2.**, **Zamawiający** uprawniony jest obniżyć kwotę płatności i wynagrodzenia na rzecz **Wykonawcy**, o kwotę należną Podwykonawcy, zatrzymując ją jako zabezpieczenie na wypadek roszczeń Podwykonawcy.

§ 6.

1. Strony postanawiają, że rozliczenie przedmiotu umowy odbywać się będzie fakturami częściowymi, za wykonane i odebrane elementy robót.
2. Wartość faktur częściowych nie może przekroczyć **80%** wynagrodzenia określonego w **§ 4 ust.2.**
3. **Wykonawca** zobowiązuje się do wystawiania faktur w ciągu **14 dni kalendarzowych** licząc od daty potwierdzenia odbioru tych robót.
4. Podstawą sporządzenia faktury częściowej stanowić będzie protokół odbioru wykonanych robót danego elementu, podpisany przez inspektora nadzoru, a faktury końcowej – protokół bezusterkowego końcowego odbioru przedmiotu umowy, podpisany przez komisję odbioru.
5. Warunkiem realizacji faktury częściowej jest udostępnienie dokumentów wymaganych Prawem Budowlanym i warunkami technicznymi wykonania i odbioru robót np. protokołów badań, prób i sprawdzeń, certyfikatów, deklaracji zgodności, atestów materiałowych, itp. do wglądu inspektorowi nadzoru.
6. **Zamawiający** zobowiązuje się do zapłaty prawidłowo wystawionych faktur częściowych w terminie **30 dni kalendarzowych** licząc od daty doręczenia wraz z kompletem dokumentów rozliczeniowych do **Wydziału Gospodarki Materiałowo Technicznej Komendy Wojewódzkiej Policji z siedzibą w Radomiu.**
7. Rozliczenie końcowe przedmiotu umowy nastąpi w ciągu **30 dni kalendarzowych** licząc od daty bezusterkowego odbioru przedmiotu umowy, na podstawie prawidłowo wystawionej faktury końcowej, płatnej w terminie **30 dni kalendarzowych** licząc od daty jej doręczenia wraz z zatwierdzonymi kompletnymi dokumentami rozliczeniowymi, o których mowa w **ust.8.**
8. Warunkiem realizacji faktury końcowej za przedmiot umowy – jest przekazanie **Zamawiającemu** dokumentów wymienionych w **ust. 5** oraz dokumentacji powykonawczej dźwigu zatwierdzonej przez Urząd Dozoru Technicznego z instrukcją obsługi i eksploatacji dźwigu, Pozytywny - dopuszczający do użytkowania dźwigu protokół sporządzony przez Urząd Dozoru Technicznego, gwarancjami producentów na zamontowane urządzenia wraz z oświadczeniem Podwykonawców o otrzymaniu od **Wykonawcy** pełnego wynagrodzenia za wykonane przez niego roboty.
9. Rozliczenie robót nastąpi na podstawie robót odebranych i potwierdzonych w książce obmiarów przez inspektora nadzoru, przy zastosowaniu zasad i cen podanych w kosztorysie ofertowym.

O B O W I A Ż K I W Y K O N A W C Y

§ 7.

1. **Wykonawca** zobowiązuje się wykonać przedmiot umowy wraz z dokumentacją powykonawczą oraz poniesieniem kosztów związanych z odbiorem przez UDT , o którym mowa w **§ 1.** zgodnie

z obowiązującymi przepisami i normami, specyfikacjami technicznymi wykonania i odbioru robót budowlanych, sztuką budowlaną a także z wytycznymi i zaleceniami Zamawiającego, uzgodnionymi w trakcie realizacji przedmiotu umowy.

2. Przy wykonywaniu robót budowlanych będą stosowane wyroby dopuszczone do obrotu i stosowania w budownictwie.
3. **Wykonawca** zobowiązuje się do zapewnienia ochrony mienia znajdującego się na terenie budowy, jak również do jej ubezpieczenia z tytułu szkód, które mogą zaistnieć w związku z określonymi zdarzeniami losowymi oraz od odpowiedzialności cywilnej, a także od następstw nieszczęśliwych wypadków pracowników **Wykonawcy** przed terminem, o którym mowa w **§ 3 ust.1.**
4. Z chwilą przekazania **Wykonawcy** terenu budowy, na **Wykonawcę** przechodzi pełna odpowiedzialność za:
 - 4.1. szkody i następstwa nieszczęśliwych wypadków dotyczących pracowników i osób trzecich przebywających w rejonie prowadzenia robót,
 - 4.2. szkody wynikające ze zniszczenia obiektów, materiałów, sprzętu i innego mienia ruchomego związanego z prowadzeniem robót podczas realizacji przedmiotu umowy,
 - 4.3. szkody osobowe i majątkowe wobec osób trzecich,
 - 4.4. szkody wynikłe z nieterminowego wykonania umowy.
5. **Wykonawca** zobowiązuje się do :
 - 5.1. wykonania i utrzymania na koszt własny zaplecza budowy, w tym pomieszczenia magazynowe, biurowe, składowiska itp.
 - 5.2. w przypadku udostępnienia przez **Zamawiającego** poboru energii elektrycznej i wody do celów budowy, do pokrycia ich kosztów w trakcie realizacji zadania wg wskazań urządzeń pomiarowych, zamontowanych na koszt własny,
 - 5.3. w przypadku braku możliwości zamontowania liczników poboru wody i energii elektrycznej w dniu wprowadzenia na plac budowy zostanie określony ryczałt,
 - 5.4. ponoszenia kosztów związanych z próbami, badaniami przewidzianymi Prawem Budowlanym, niezbędnymi do prawidłowego prowadzenia budowy i przekazania obiektów i terenu w użytkowanie,
 - 5.5. utrzymywania terenu budowy w stanie wolnym od przeszkód komunikacyjnych oraz usuwania i składowania wszelkich urządzeń pomocniczych i zbędnych materiałów, odpadów oraz niepotrzebnych urządzeń prowizorycznych na koszt własny,
 - 5.6. do wykonania na swój koszt oznakowania na czas budowy oraz do bieżącego utrzymania tego oznakowania i jego likwidacji po zakończeniu robót,
 - 5.7. utrzymania bezpieczeństwa, porządku, p.poż. i BHP na terenie budowy,
6. Na każde żądanie **Zamawiającego** /inspektora nadzoru/ **Wykonawca** obowiązany jest dostarczyć:
 - 6.1. certyfikaty na znak bezpieczeństwa,
 - 6.2. certyfikaty zgodności lub deklaracje zgodności z obowiązującymi normami,
7. W razie nie dopełnienia obowiązku określonego w **ust 3.** niniejszego paragrafu **Wykonawca** przyjmuje na siebie ryzyko związane z zaistniałymi szkodami i zobowiązuje się usunąć je lub pokryć koszty ich usunięcia na koszt własny do wartości **100 %** szkód.
8. **Wykonawca** zobowiązuje się wykonać przedmiot umowy z materiałów własnych zgodnie z ofertą za wyjątkiem zakupów inwestorskich do których prawo zastrzega sobie **Zamawiający.**
9. Wykonawca zapewni potrzebne oprzyrządowanie, potencjał ludzi oraz materiały do zbadania na żądanie **Zamawiającego**, jakości robót wykonywanych z materiałów **Wykonawcy** na terenie budowy, a także do sprawdzenia ciężaru, jakości i ilości zużytych materiałów.
10. **Wykonawca** zobowiązuje się do umożliwienia wstępu na teren budowy pracownikom organów nadzoru budowlanego, do których należy wykonanie zadań określonych Ustawą – Prawo Budowlane oraz udostępni im informacje wymagane tą Ustawą.

§ 8.

Niezależnie od obowiązków wymienionych w **§ 7** umowy, **Wykonawca** przyjmuje na siebie następujące obowiązki szczegółowe:

1. natychmiastowego informowania **Zamawiającego** /inspektora nadzoru/ o konieczności wykonania ewentualnych robót dodatkowych,

2. informowania inspektora nadzoru o terminie odbioru robót ulegających zakryciu, oraz terminie odbioru robót zanikających. Jeżeli **Wykonawca** nie poinformował o tych faktach inspektora nadzoru, zobowiązany jest na własny koszt odkryć lub wykonać otwory niezbędne do ich zbadania, a następnie przywrócić roboty do stanu poprzedniego,
3. w przypadku zniszczenia lub uszkodzenia robót, ich części, bądź urządzeń, Wykonawca zobowiązany jest do ich naprawienia i doprowadzenia do stanu poprzedniego na koszt własny.

§ 9.

1. **Wykonawca** odpowiada wobec **Zamawiającego** za działania lub brak działań Podwykonawcy jak za własne.
2. **Wykonawca** zapewni w umowach z Podwykonawcą rozszerzenia odpowiedzialności Podwykonawcy za wady fizyczne na okres nie krótszy od okresu, w którym **Wykonawca** ponosi odpowiedzialność za te wady wobec **Zamawiającego**.

KARY UMOWNE

§ 10.

1. Strony postanawiają, że wiążącą formą odszkodowania będą kary umowne.
2. Ustala się kary umowne w następujących wypadkach i wysokościach:
 - 2.1. **Zamawiający** jest zobowiązany do zapłacenia **Wykonawcy** kar umownych:
 - 2.1.1. za odstąpienie od umowy przez **Zamawiającego** z przyczyn, za które ponosi on odpowiedzialność, w wysokości **10%** wynagrodzenia umownego brutto,
 - 2.2. **Wykonawca** zobowiązany jest do zapłacenia **Zamawiającemu** następujących kar umownych:
 - 2.2.1. za zwłokę w wykonaniu przedmiotu umowy, w wysokości **0,2 %** wynagrodzenia umownego brutto, za każdy dzień zwłoki licząc od terminu umownego określonego w **§ 3 ust. 2**, jednak nie więcej niż **50%** wynagrodzenia umownego brutto,
 - 2.2.2. za zwłokę w usunięciu wad stwierdzonych przy odbiorze końcowym przedmiotu umowy lub wad ujawnionych w okresie rękojmi i gwarancji w wysokości **0,2%** wynagrodzenia umownego brutto, za każdy dzień zwłoki, licząc od dnia wyznaczonego na usunięcie wad, stwierdzonych przy odbiorze i w okresach rękojmi i gwarancji,
 - 2.2.3. za odstąpienie od umowy przez **Zamawiającego** lub przez **Wykonawcę** z przyczyn, za które odpowiedzialność ponosi **Wykonawca**, w wysokości **10%** wynagrodzenia umownego brutto,
 - 2.2.4. za zgłoszenie przedmiotu umowy do odbioru, który nie został zakończony w wysokości **5.000 PLN** (słownie: *pięć tysięcy 00/100*), za każde takie zgłoszenie.
3. **Wykonawca** nie może zwolnić się od odpowiedzialności względem **Zamawiającego** z powodu nie wykonania umowy lub nienależytego wykonania umowy przez **Wykonawcę**, które było następstwem nie wykonania zobowiązań wobec **Wykonawcy** przez jego Podwykonawców.
4. W przypadku wystąpienia kar określonych w niniejszym paragrafie **ust. 2. pkt. 2.2.**, ich egzekwowanie nastąpi w pierwszej kolejności poprzez potrącenie z faktury wystawionej przez **Wykonawcę** za przedmiot umowy lub z zabezpieczenia należytego wykonania umowy znajdującego się w dyspozycji **Zamawiającego**.
5. Zapłata kary umownej określonej w **ust. 2 pkt. 2.2. ppkt. 2.2.1.** nie zwalnia **Wykonawcy** od wykonania przedmiotu umowy.

§ 11.

W przypadku opóźnienia w zapłacie faktur **Zamawiający** zobowiązuje się do zapłaty odsetek zgodnie ustawową wysokością.

§ 12.

Zamawiający zastrzega sobie prawo dochodzenia odszkodowania przenoszącego wysokość kar umownych.

ODBIÓR PRZEDMIOTU UMOWY

§ 13.

1. Strony postanawiają, że przedmiotem odbioru końcowego będzie przedmiot Umowy, o którym mowa w **§ 1.**
Wykonawca zobowiązuje się, że na co najmniej **5 dni** przed terminem zakończenia realizacji przedmiotu umowy, pisemnie powiadomi **Zamawiającego** o zgłoszeniu robót do odbioru.
2. **Wykonawca** jest zobowiązany pisemnie zgłosić **Zamawiającemu** gotowość do odbioru końcowego przedmiotu umowy. Do zgłoszenia **Wykonawca** dołączy oświadczenie, iż przedmiot umowy został wykonany zgodnie z ofertą z uwzględnieniem wskazówek, pisemnych uzgodnień i poleceń przekazanych mu w trakcie realizacji prac. Zgłaszając roboty do odbioru, **Wykonawca** doręczy **Zamawiającemu** rozliczenie rzeczowe robót.
3. **Zamawiający** odmówi odbioru końcowego przedmiotu umowy, jeżeli:
 - 3.1. do dnia przystąpienia do odbioru końcowego przedmiotu umowy, inspektor nadzoru nie potwierdzi gotowości do odbioru końcowego przedmiotu umowy, np. z powodu niezakończenia wszystkich robót,
lub
 - 3.2. **Wykonawca** nie załączy do zgłoszenia gotowości do odbioru wszystkich dokumentów, o których mowa w **ust. 2.**
lub
 - 3.3. na dzień odbioru końcowego przedmiotu umowy **Wykonawca** nie przygotuje i nie przekaże komisji odbiorowej dokumentów, o których mowa w **ust.7.**
lub
 - 3.4. nie został wykonany cały przedmiot umowy lub stwierdzono wady uniemożliwiające jego używanie zgodnie z umową.
4. Jeżeli **Zamawiający** odmówi odbioru końcowego przedmiotu umowy z przyczyn, o których mowa w **ust.3.** **Wykonawca** zobowiązany jest dokonać ponownego zgłoszenia **Zamawiającemu** gotowości do odbioru końcowego, po spełnieniu wszystkich warunków zawartych w **ust.3.**
5. Jeżeli **Zamawiający** odmówi odbioru końcowego przedmiotu umowy z przyczyn, o których mowa w **ust.3.** zgłoszenie do odbioru końcowego przedmiotu umowy uznaje się za nieskuteczne, a przedmiot umowy za niewykonany.
6. Za dzień zgłoszenia o zakończeniu robót objętych przedmiotem umowy uważa się dzień, z zastrzeżeniem **ust.3.**, w którym **Wykonawca** dokona stosownego zgłoszenia oraz złoży komplet dokumentów, o których mowa w **ust. 2** i od tego dnia, w terminie **10 dni roboczych** **Zamawiający** przystąpi do czynności odbiorowych.
7. Na dzień rozpoczęcia odbioru końcowego przedmiotu umowy **Wykonawca** przygotuje i przedłoży niezbędne dokumenty: protokoły badań, certyfikaty, atesty materiałowe, Brak w/w dokumentów skutkować będzie odmową odbioru przedmiotu umowy.

§ 14.

1. Jeżeli w trakcie odbioru końcowego zostaną stwierdzone wady, **Zamawiającemu** przysługują następujące uprawnienia:
 - 1.1. jeżeli wady nadają się do usunięcia:
 - 1.1.1. może odmówić dokonania odbioru do czasu usunięcia wad i ponownego zgłoszenia przez **Wykonawcę**,
 - 1.1.2. może dokonać odbioru i wyznaczyć termin na usunięcie wad, jeżeli nie uniemożliwiają one używania obiektu lub pomieszczeń.
 - 1.2. jeżeli wady nie nadają się do usunięcia, to:
 - 1.2.1. jeżeli nie uniemożliwiają one używania przedmiotu Umowy zgodnie z przeznaczeniem, **Zamawiający** może obniżyć wynagrodzenie o **20 %** wartości robót za dany element posiadający wady,

- 1.2.2.** jeżeli wady uniemożliwiają używanie zgodnie z przeznaczeniem, **Zamawiający** może odstąpić od Umowy lub żądać wykonania przedmiotu umowy po raz drugi.
- 2.** W przypadku gdy **Wykonawca** odmówi usunięcia wady lub nie usunie ich w wyznaczonym przez **Zamawiającego** terminie, **Zamawiający** ma prawo zlecić usunięcie tych wad osobie trzeciej na koszt i ryzyko **Wykonawcy**, a koszty z tym związane pokryje z kwoty zabezpieczenia należytego wykonania umowy, a gdy kwota ta okaże się niewystarczająca, **Zamawiający** będzie dochodził od **Wykonawcy** zwrotu kosztów na zasadach ogólnych.

§ 15.

1. Strony postanawiają, że z czynności odbioru końcowego przedmiotu umowy, spisany będzie protokół zawierający wszelkie ustalenia dokonane w toku odbioru, jak też terminy wyznaczone na usunięcie stwierdzonych przy odbiorze wad.
2. W przypadku stwierdzenia w toku odbioru wad **Wykonawca** jest zobowiązany do ich usunięcia w terminie wyznaczonym przez **Zamawiającego**. Terminy na usuwanie wad, stwierdzonych podczas odbioru końcowego przedmiotu umowy nie mogą być dłuższe niż **7 dni kalendarzowych** chyba, że technologia robót uniemożliwi usunięcie wad w tym terminie.
3. **Wykonawca** zobowiązany jest do pisemnego zgłoszenia **Zamawiającemu** usunięcia wad wynikłych przy odbiorze końcowym oraz do żądania wyznaczenia terminu na odbiór zakwestionowanych uprzednio robót jako wadliwych.
4. Po pisemnym zgłoszeniu **Zamawiającemu** usunięcia wszystkich wad, strony ponownie przystąpią do odbioru.
5. Odbiór końcowy winien zakończyć się w ciągu **3 dni** kalendarzowych licząc od daty rozpoczęcia czynności odbiorowych.

WARUNKI GWARANCJI I RĘKOJMI

§ 16.

1. Na przedmiot umowy określony w **§1. Wykonawca** udziela **Zamawiającemu** **miesiący gwarancji** licząc od daty bezusterkowego odbioru końcowego przedmiotu Umowy oraz zobowiązuje się do usuwania wad powstałych w okresie gwarancji na własny koszt, w terminie nie dłuższym niż **7 dni kalendarzowych** licząc od daty zgłoszenia przez **Zamawiającego**.
Bieg gwarancji rozpoczyna się w dniu następnym, po bezusterkowym odbiorze końcowym przedmiotu umowy i obejmuje wady materiałowe oraz wady w robociznie.
2. Strony dopuszczają uzgodnienie dłuższego terminu usunięcia wad z uwagi na uwarunkowania zewnętrzne i technologiczne.
3. Jeżeli w ramach gwarancji **Wykonawca** dokonał usunięcia wad istotnych, termin gwarancji biegnie na nowo od chwili usunięcia wad.
4. Wady mogące powodować zagrożenie lub dalsze uszkodzenia przedmiotu umowy **Wykonawca** zobowiązany jest usunąć niezwłocznie.
5. Jeżeli **Wykonawca** nie usunie wady w terminie wskazanym w **ust. 1, 2, i 4, Zamawiający** ma prawo polecić usunięcie takiej wady osobie trzeciej na koszt **Wykonawcy**.
6. Koszty, o których mowa w **ust. 5 Zamawiający** może pokryć w całości lub w części z przeznaczonego na ten cel zabezpieczenia należytego wykonania umowy.
7. Najpóźniej w dniu odbioru końcowego przedmiotu umowy **Wykonawca** wyda **Zamawiającemu** dokument gwarancyjny co do jakości odebranego przedmiotu umowy z oświadczeniem **Wykonawcy** w zakresie wykonania dzieła budowlanego zgodnie ze sztuką budowlaną, wolnego od wad i udzielenia ochrony gwarancyjnej na warunkach niniejszej umowy.
8. W okresach rękojmi i gwarancji, **Zamawiający**, przy udziale **Wykonawcy** przeprowadzać będzie **nie rzadziej niż raz w roku** przeglądy gwarancyjne, z których sporządzane będą protokoły, zawierające stwierdzone wady lub ich brak.
9. Przeglądy gwarancyjne dokonane zostaną w szczególności :
 - przed upływem okresu rękojmi,
 - przed upływem okresu gwarancji ustalonym w umowie **ust.1** i określonym w bezusterkowym protokole odbioru przedmiotu umowy.

10. W przypadku stwierdzenia wad w trakcie przeglądów gwarancyjnych, **Wykonawca** nie może odmówić podpisania protokołu bez podania udokumentowanych przyczyn odmowy.
11. W przypadku odmowy podpisania protokołu z przeglądu gwarancyjnego bez pisemnego uzasadnienia, złożonego **Zamawiającemu** w ciągu **5 dni roboczych** licząc od daty sporządzenia protokołu, **Zamawiający** może jednostronnie uznać bezsporność wykazanych wad.
12. Pomimo wygaśnięcia gwarancji lub rękojmi, **Wykonawca** zobowiązany jest usunąć wady, które zostały zgłoszone przez **Zamawiającego** w okresie trwania gwarancji lub rękojmi.
13. Do gwarancji udzielonej przez **Wykonawcę**, w sprawach nie uregulowanych w umowie odpowiednie zastosowanie mają przepisy Kodeksu cywilnego o gwarancji jakości przy sprzedaży.
14. Niezależnie od uprawnień z tytułu gwarancji **Zamawiającemu** przysługują uprawnienia z tytułu rękojmi na zasadach określonych w Kodeksie Cywilnym.

ODSTĄPIENIE OD UMOWY

§ 17.

1. Strony postanawiają, że oprócz wypadków wymienionych w treści tytułu XV Kodeksu Cywilnego, przysługuje im prawo odstąpienia od umowy w następujących sytuacjach:
 - 1.1. **Zamawiający może odstąpić od umowy w następujących przypadkach :**
 - 1.1.1. w razie wystąpienia istotnej zmiany okoliczności powodującej, że wykonanie przedmiotu Umowy nie leży w interesie publicznym, czego nie można było przewidzieć w chwili zawarcia Umowy, odstąpienie od Umowy w tym przypadku może nastąpić w terminie **30 dni kalendarzowych** od powzięcia wiadomości o powyższych okolicznościach,
 - 1.1.2. zostanie ogłoszone rozwiązanie firmy **Wykonawcy**,
 - 1.1.3. zostanie wydany nakaz zajęcia majątku **Wykonawcy**,
 - 1.1.4. **Wykonawca** w ciągu 7 dni roboczych od daty przekazania placu budowy nie rozpoczął robót bez uzasadnionych przyczyn oraz nie kontynuuje ich mimo wezwania Zamawiającego złożonego na piśmie,
 - 1.1.5. **Wykonawca** przerwał realizację robót bez uzasadnionej przyczyny na okres dłuższy niż 7 dni roboczych,
 - 1.1.6. **Wykonawca** nie wykonuje robót zgodnie z dokumentacją techniczną lub nienależyście wykonuje swoje obowiązki umowne.
 - 1.2. **Wykonawcy przysługuje prawo odstąpienia od umowy w szczególności jeżeli:**
 - 1.2.1. **Zamawiający** zawiadomi **Wykonawcę**, iż na skutek zaistnienia uprzednio nie przewidzianych okoliczności nie będzie mógł spełnić swoich zobowiązań umownych wobec **Wykonawcy**,
 - 1.2.2. **Zamawiający** odmawia bez uzasadnionej przyczyny odbioru robót częściowych lub podpisania protokołu odbioru.
2. Odstąpienie od umowy wymaga formy pisemnej wraz z podaniem uzasadnienia.
3. W każdym przypadku, odstąpienie od umowy może nastąpić w terminie **30 dni kalendarzowych** od powzięcia przez stronę dokonującą odstąpienia wiadomości o okolicznościach uzasadniających odstąpienie.
4. **Wykonawca** ma prawo do żądania przedłużenia terminu umownego, jeżeli niedotrzymanie pierwotnego terminu stanowi konsekwencję :
 - 4.1. okoliczności, których nie można było przewidzieć,
 - 4.2. wprowadzenia robót dodatkowych, które ze względu na technologię wykonania w znacznym stopniu wpływają na terminową realizację przedmiotu umowy,
 - 4.3. z powodu siły wyższej.

§ 18.

1. Strony ustalają, że w przypadku odstąpienia od Umowy, **Wykonawca** przy udziale **Zamawiającego**, w terminie 3 dni roboczych od daty odstąpienia od Umowy, sporządzi protokół inwentaryzacji robót w toku na dzień odstąpienia, oraz zabezpieczy wykonane roboty w zakresie uzgodnionym na koszt Strony, która spowodowała odstąpienie od Umowy.
2. **Wykonawca** przy udziale **Zamawiającego** sporządzi na dzień odstąpienia wykaz materiałów, urządzeń i konstrukcji własnych, które nie mogą być wykorzystane przez **Wykonawcę** do realizacji innych robót nie objętych niniejszą umową, jeżeli odstąpienie nastąpiło z winy **Zamawiającego**.
3. **Wykonawca** zgłosi do dokonania przez **Zamawiającego** odbioru przerwanych robót oraz robót zabezpieczających, jeżeli odstąpienie od umowy nastąpiło z przyczyn, za które **Wykonawca** nie odpowiada.
4. **Wykonawca** udzieli gwarancji na roboty wykonane do dnia odstąpienia. W takim przypadku postanowienia § 16 umowy stosuje się odpowiednio.
5. W przypadku odstąpienia od Umowy **Wykonawca** niezwłocznie, a najpóźniej w terminie **7 dni kalendarzowych**, usunie z terenu budowy urządzenia zaplecza przez niego dostarczone lub urządzone.
6. **Zamawiający** w razie odstąpienia od Umowy z przyczyn, za które **Wykonawca** nie odpowiada, obowiązany jest do dokonania odbioru robót przerwanych oraz zapłaty wynagrodzenia za roboty, które zostały wykonane do dnia odstąpienia.

ZABEZPIECZENIE NALEŻYTEGO WYKONANIA UMOWY I ROSZCZEŃ Z TYTUŁU RĘKOJMI I GWARANCJI

§ 19.

*** U W A G A : w przypadku deklaracji wniesienia zabezpieczenia należytego wykonania umowy w formie innej niż gwarancja ubezpieczeniowa , zapisy umowy zostaną dostosowane do formy wniesionego zabezpieczenia.**

1. Strony ustalają zabezpieczenie należytego wykonania umowy w wysokości **10 %** wartości wynagrodzenia umownego brutto tj. w wysokości **zł** (słownie złotych:), wniesione w formie gwarancji ubezpieczeniowej o treści akceptowalnej przez **Zamawiającego**, w dniu podpisania umowy.
2. Ważność gwarancji ubezpieczeniowej o której mowa w **ust.1.** musi obejmować termin realizacji przedmiotu umowy określony w **§ 3 ust.2.** oraz termin przewidziany na rozliczenie końcowe określone w **§ 6 i** określa się ją na dzień
3. Na okres rękojmi, **Wykonawca** dostarczy dokument w formie gwarancji ubezpieczeniowej o wartości **30%** kwoty określonej w **ust.1.** niniejszego paragrafu tj. w wysokości **zł** (słownie:) przed upływem terminu określonego w **ust.2.** niniejszego paragrafu.
4. Jeżeli **Wykonawca** przed upływem terminu, o którym mowa w **ust.2.** nie dostarczy **Zamawiającemu** gwarancji ubezpieczeniowej w wysokości, o której mowa w **ust.3.** **Zamawiający** zatrzyma z wynagrodzenia, na poczet zabezpieczenia należytego wykonania umowy, odpowiednią kwotę.
5. Jeżeli w toku realizacji przedmiotu umowy, zabezpieczenie należytego wykonania umowy ustalone w niniejszym paragrafie z jakichkolwiek przyczyn ulegnie zmniejszeniu poniżej ustalonej wartości lub jeżeli z powodu zwiększenia się wartości robót zabezpieczenie należałoby zwiększyć, to **Wykonawca** zobowiązuje się uzupełnić wniesione zabezpieczenie w terminie 14 dni kalendarzowych od daty wezwania go przez **Zamawiającego**.

§ 20.

1. **Wykonawca** ustanawia kierownika budowy w osobie :

2. Jako koordynatora w zakresie realizacji obowiązków umownych ze strony **Zamawiającego** wyznacza się

3. Funkcję inspektorów nadzoru ze strony **Zamawiającego** pełnić będą :

3.1. branża budowlana -,

3.2. branża elektryczna -,

§ 21.

Strony postanawiają, że wszelkie zmiany i uzupełnienia niniejszej umowy wymagają formy pisemnej pod rygorem nieważności takiej zmiany.

§ 22.

1. W razie powstania sporu, na tle wykonywania niniejszej Umowy o wykonanie robót w sprawie zamówienia publicznego **Wykonawca** zobowiązany jest przede wszystkim do wyczerpania drogi postępowania reklamacyjnego.
2. Reklamacje wykonuje się poprzez skierowanie konkretnego roszczenia do **Zamawiającego**.
3. Zamawiający ma obowiązek pisemnego ustosunkowania się do zgłoszonego przez **Wykonawcę** roszczenia w terminie 21 dni kalendarzowych od daty zgłoszenia roszczenia .

§ 23.

Sądem właściwym w sprawach sporów mogących wyniknąć z niniejszej umowy jest Sąd właściwy miejscowo ze względu na siedzibę **Zamawiającego**.

§ 24.

W sprawach nieuregulowanych niniejszą Umową mają zastosowanie przepisy Kodeksu Cywilnego.

§ 25.

Umowę niniejszą sporządzono w 3 - ech jednobrzmiących egzemplarzach, 2 egz. dla **Zamawiającego** 1 egz. dla **Wykonawcy** .

Załączniki

Nr 1 - Specyfikacja Istotnych Warunków Zamówienia.

Nr 2 - Oferta Wykonawcy.

ZAMAWIAJĄCY

WYKONAWCA

Sprawa nr 131/2011

Oferta wykonawcy

Nazwa Wykonawcy

.....

Siedziba Wykonawcy

.....

Nr . tel / fax
mail

dla : Komendy Wojewódzkiej Policji z/s w Radomiu

Wymiana dźwigów w budynku nr 1 Komendy Wojewódzkiej Policji z/s. w Radomiu przy ul. 11 Listopada 37/59

Wartość oferty : **netto** zł

VAT zł

brutto zł

Termin realizacji zamówienia (podany w miesiącach licząc od daty podpisania umowy)

.....

Okres gwarancji i rękojmi

1. Oświadczamy , że zapoznaliśmy się z warunkami przystąpienia do przetargu określonym w specyfikacji istotnych warunków zamówienia i nie wnosimy do nich zastrzeżeń oraz uzyskaliśmy niezbędne informacje do przygotowania oferty
2. Oświadczamy , że uważamy się za związanych z ofertą zgodnie z art. 85 Ustawy Prawo zamówień publicznych tzn. przez 30 dni od upływu terminu składania ofert .
3. Oświadczamy , że załączony do specyfikacji projekt Umowy został przez nas zaakceptowany i zobowiązujemy się w przypadku wyboru naszej oferty do zawarcia Umowy w miejscu wyznaczonym przez Zamawiającego oraz terminie ustalonym w specyfikacji istotnych warunków zamówienia .

4. Do niniejszej oferty załączamy wymagane w specyfikacji istotnych warunków zamówienia następujące dokumenty :

a) oświadczenie o spełnianiu warunków udziału w postępowaniu określonych w art. 22 ust. 1 pkt. 1-4

b) UWAGA! Wykonawca może polegać na wiedzy i doświadczeniu, potencjale technicznym, osobach zdolnych do wykonania zamówienia lub zdolnościach finansowych innych podmiotów, niezależnie od charakteru prawnego łączących go z nimi stosunków.

Wykonawca w takiej sytuacji zobowiązany jest udowodnić zamawiającemu, iż będzie dysponował zasobami niezbędnymi do realizacji zamówienia, w szczególności przedstawiając w tym celu pisemne zobowiązanie tych podmiotów do oddania mu do dysponowania niezbędnymi zasobami na okres korzystania z nich przy wykonywaniu zamówienia.

c) Wykaz osób, w brzmieniu zgodnym z załącznikiem Nr 8 do SIWZ, które będą uczestniczyć w kierowaniu robotami budowlanymi – dotyczy :

- kierownika budowy w specjalności konstrukcyjno – budowlanej bez ograniczeń
- kierownika robót instalacji elektrycznych
- kierownika robót instalacji sanitarnych

wraz z oświadczeniem, że osoby, które będą uczestniczyć w wykonywaniu zamówienia , posiadają wymagane uprawnienia, jeżeli ustawy nakładają obowiązek posiadania takich uprawnień

d) oświadczenie o braku podstaw do wykluczenia

e) aktualny odpis z właściwego rejestru, jeżeli odrębne przepisy wymagają wpisu do rejestru, w celu wykazania braku podstaw do wykluczenia w oparciu o art. 24 ust. 1 pkt. 2 ustawy, wystawionego nie wcześniej niż 6 miesięcy przed upływem terminu składania ofert, a w stosunku do osób fizycznych oświadczenia w zakresie art. 24 ust. 1 pkt. 2 ustawy

f) aktualne zaświadczenie właściwego naczelnika urzędu skarbowego potwierdzające, że wykonawca nie zalega z opłacaniem podatków, lub zaświadczenie że uzyskał przewidziane prawem zwolnienie, odroczenie lub rozłożenie na raty zaległych płatności lub wstrzymanie w całości wykonania decyzji właściwego organu – wystawione nie wcześniej niż 3 miesiące przed upływem terminu składania ofert.

g) oryginał dowodu wniesienia wadium

h) W przypadku udzielenia pełnomocnictwa - oryginał pełnomocnictwa lub kopia poświadczona przez notariusza.

i) parafowany wzór umowy

j) kosztorysy ofertowe

k) oświadczenie o dokonaniu wizji lokalnej

.....
(podpis osoby uprawnionej do

reprezentowania firmy)

Wykaz osób, które będą uczestniczyć w wykonywaniu zamówienia

dotyczy postępowania o udzielenie zamówienia publicznego w trybie przetargu nieograniczonego pn. Wymiana dźwigów w budynku nr 1 Komendy Wojewódzkiej Policji zs. w Radomiu przy ul. 11 Listopada 37/59

– numer sprawy 131/2011

L.p.	Imię i nazwisko	Określenie kwalifikacji zawodowych	Doświadczenie	Wykształcenie	Zakres wykonywanych czynności	Podstawa do dysponowania tymi osobami (np. umowa o pracę)
1.						
2.						
3.						
4.						
5.						

....., dn.....

.....
podpis osoby (osób) upoważnionej do występowania w imieniu Wykonawcy (požadany czytelny podpis albo podpis i pieczęć z imieniem i nazwiskiem)

OŚWIADCZENIE
złożone do przetargu nieograniczonego nr sprawy 131/2011

W imieniu reprezentowanej przeze mnie firmy

.....
.....
.....
.....

oświadczam, że dokonałem wizji w terenie i zapoznałem się z uwarunkowaniem organizacji i realizacji robót.

EKSPERTYZA TECHNICZNA Z ZAKRESU OCHRONY PRZECIWPOŻAROWEJ

**KOMENDA WOJEWÓDZKA POLICJI
Z SIEDZIBĄ W RADOMIU
RADOM, ul. 11-go Listopada 37/59**

Autorzy:

Rzecznawca d/s zabezpieczeń
przeciwpożarowych Nr upr. 363/98
inż. Zbigniew Włodarski

Rzecznawca budowlany
inż. bud. lądowego Marian Nocula
C.R.R.B – 131/97R
Nr.upr. 493/67

SPIS TREŚCI

I. USTALENIA PODSTAWOWE.	3
1. Przedmiot i cel opracowania.	3
2. Podstawy opracowania.	5
II. CHARAKTERYSTYKA BUDYNKU.	6
1. Informacje ogólne.	6
2. Charakterystyka pożarowa.	7
IV. WYKAZ NIEZGODNOŚCI W ZABEZPIECZENIU PRZECIWPOŻAROWYM NIEMOŻLIWYCH DO USUNIĘCIA.	18
V. PRZYJĘTE ROZWIĄZANIA ZASTĘPCZE I INNE ZAPEWNIAJĄCE ZABEZPIECZENIE PRZECIWPOŻAROWE BUDYNKU.	19

I. Ustalenia podstawowe.

1. Przedmiot i cel opracowania.

Przedmiotem ekspertyzy jest dziesięciokondygnacyjny, podpiwniczony budynek biurowy Komendy Wojewódzkiej Policji, zlokalizowany przy ul. 11-go Listopada 37/59 w Radomiu.

Ekspertyzę opracowano w związku z przebudową budynku, a co za tym idzie planowanym dostosowaniem do wymagań aktualnie obowiązujących przepisów, w tym likwidacją warunków powodujących zagrożenie dla życia ludzi.

Celem opracowania jest przedstawienie rozwiązań umożliwiających dostosowanie budynku do wymagań zawartych w przepisach techniczno-budowlanych oraz w przepisach o ochronie przeciwpożarowej.

Niezgodności w zakresie ochrony przeciwpożarowej:

1. Przekroczona dopuszczalna długość dojścia ewakuacyjnego. W chwili obecnej długość dojścia (przy jednym kierunku) wynosi ok. 180 m, długość dopuszczalna wynosi 30 m przy jednym kierunku dojścia i 60 m przy dwóch lub większej liczbie dojść.
2. W budynku znajdują się trzy klatki schodowe wschodnia, zachodnia i środkowa. Klatki nie są w pełni obudowane ścianami o wymaganej klasie odporności ogniowej (REI 60).
3. Klatki nie są oddzielone od poziomych dróg komunikacji ogólnej oraz pomieszczeń przedsionkiem przeciwpożarowym obudowanym ścianami i stropem REI 60, z drzwiami 2 x EI 30, jak jest to wymagane na podstawie przepisów techniczno-budowlanych.
4. Klatki schodowe nie są wyposażone w samoczynne urządzenia zapobiegające zadymieniu.
5. Wymiary klatek schodowych są mniejsze niż wymagają przepisy i wynoszą:
 - **klatka schodowa wschodnia:** biegi o szerokości 100 - 111 cm, spoczniki międzypiętrowe ok. 107 cm,
 - **klatka schodowa zachodnia:** biegi i spoczniki ok. 95 cm
 - **klatka schodowa środkowa:** biegi 185 cm, spoczniki 148 cm
6. Poziome drogi ewakuacyjne nie są wyposażone w samoczynne urządzenia zabezpieczające przed zadymieniem.
7. Szerokość drzwi z klatek schodowych na parterze oraz drzwi na drodze dojścia do wyjścia na zewnątrz i drzwi zewnętrznych (klatka schodowa wschodnia i zachodnia) mają szerokość 90 -100 cm – szerokość wymagana wynosi 120 cm.

8. Przekroczona (kilkakrotnie) dopuszczalna powierzchnia strefy pożarowej.
9. W wejściach do pokoi biurowych i innych pomieszczeń użytkowych znajdują się drzwi o szerokości 80 cm.
10. W wejściu głównym, na parterze znajdują się drzwi automatycznie rozsuwane, w budynku brak systemu sygnalizacji pożarowej i przeciwpożarowego wyłącznika prądu elektrycznego.
11. Ściany obudowy poziomych dróg ewakuacyjnych – korytarzy nie wszędzie mają wymaganą przepisami klasę odporności ogniowej EI 30; np. ściana obudowy korytarza prowadzącego z zachodniej klatki schodowej do holu głównego wykonana w lekkiej konstrukcji aluminiowo-szklanej, ściana wydzielająca pomieszczenia ABW na III p, ściana wydzielająca pomieszczenie ksero na I p, ściana pomieszczenia 206 na II p od strony korytarza wypełniona częściowo szkłem.
12. Na klatce schodowej zachodniej na IX p znajdują się: wydzielone płytą drewnopochodną MDF pomieszczenie i szafa wnękowa z płyty MDF.
13. W budynku znajduje się instalacja gazu ziemnego – gaz zasila kuchnię bufetu na parterze.
14. Brak drzwi dymoszczelnych dzielących korytarze na odcinki o długości mniejszej niż 50 m.
15. Brak dźwigu dla ekip ratowniczych. Na IX p nie wjeżdża żadna z wind.
16. Brak systemu sygnalizacji pożarowej (z wyłączeniem pomieszczeń zajmowanych przez ABW na parterze, I i II p)
17. Brak dźwiękowego systemu ostrzegawczego (z wyłączeniem pomieszczeń zajmowanych przez ABW na parterze, I i II p).
18. Brak przeciwpożarowego wyłącznika prądu elektrycznego.
19. Piwnica nie jest oddzielona od kondygnacji nadziemnych przedsiionkiem przeciwpożarowym.
20. W budynku znajduje się instalacja wodociągowa przeciwpożarowa z hydrantami 52 (tzw. sucha – trzy piony hydrantowe), szafki zlokalizowane są w korytarzu na poszczególnych piętrach budynku. Brak hydrantów wewnętrznych 25 i zaworów hydrantowych 52. Na IX p biurowym brak hydrantów wewnętrznych. Pompownia pożarowa zasilana w wodę z zewnętrznego zbiornika zapasu wody o pojemności 100 m³ znajduje się w piwnicy. Pompownia nie jest wydzielona jak odrębna strefa pożarowa. Przewody zasilające pompy nie posiadają wymaganej odporności ogniowej.
21. Budynek zasilany jest w energię elektryczną z dwóch źródeł, jednak w razie awarii

przełączenie źródła zasilania następuje jedynie ręcznie.

22. Przez hol na parterze prowadzi droga ewakuacyjna z dwóch klatek schodowych – zachodniej i środkowej.
23. Hol nie spełnia wymagań określonych w przepisach techniczno budowlanych dotyczących wysokości szerokości drogi ewakuacyjnej, sposobu wydzielenia od poziomych dróg ewakuacyjnych.
24. Przejścia instalacji wewnętrznych o średnicach $> 0,04\text{m}$ przez elementy budowlane o klasie odporności ogniowej EI 60 lub wyższej nie są wyposażone w przepusty ogniochronne.
25. Przejścia instalacji przez zewnętrzne ściany budynku znajdujące się poniżej poziomu terenu nie są wyposażone w przepusty zabezpieczające przed przenikaniem gazu do wnętrza budynku,
26. Magazyny i pomieszczenia techniczne (maszynownie wind, pompownia przeciwpożarowa, itp.) nie są wydzielone jak jest to wymagane dla stref pożarowych (ściany strop REI 120 drzwi EI 60).

Ze względu na to, że przebudowa budynku istniejącego, polegająca na pełnym dostosowaniu do obowiązujących przepisów jest praktycznie niemożliwa, to zgodnie z § 2 ust. 3a rozporządzenia Ministra Infrastruktury z dnia 12 kwietnia 2002 r. w sprawie warunków technicznych, jakim powinny odpowiadać budynki i ich usytuowanie (Dz. U. 2002, Nr 75, poz. 690 z późniejszymi zmianami), dopuszcza się inny sposób przebudowy (adaptacji) odpowiednio do wskazań oceny (ekspertyzy) rzeczoznawców: budowlanego i do spraw zabezpieczeń przeciwpożarowych uzgodnionych z właściwym terenowo Komendantem Wojewódzkim Państwowej Straży Pożarnej.

2. 1. Podstawy opracowania.

2.1.1. Ekspertyzę opracowano na podstawie:

2.1.2. Projektu systemu sygnalizacji pożarowej z dźwiękowym systemem ostrzegawczym i instalacją oddymiania klatek schodowych z czerwca 2004 r.

2.1.3. Informacji udzielonych przez Zleceniodawcę

2.1.4. Wizji lokalnych.

Przepisy, Polskie Normy i wytyczne do których odniesiono się w opracowaniu:

- 2.2.1 rozporządzenie Ministra Infrastruktury z dnia 12 kwietnia 2002 r. w sprawie warunków technicznych, jakim powinny odpowiadać budynki i ich usytuowanie (Dz. U. 2002, Nr 75, poz. 690)
- 2.2.2 rozporządzenie Ministra Spraw Wewnętrznych i Administracji z dnia 07 czerwca 2010r. w sprawie ochrony przeciwpożarowej budynków innych obiektów budowlanych i terenów (Dz. U. Nr 109, poz. 719).
- 2.2.3 rozporządzenie Ministra Spraw Wewnętrznych i Administracji z dnia 24 lipca 2009 r. w sprawie przeciwpożarowego zaopatrzenia w wodę oraz dróg pożarowych (Dz. U. Nr 124, poz. 1030).
- 2.2.4 Instrukcja Nr 221 Instytutu Techniki Budowlanej "Wytyczne oceny odporności ogniowej elementów konstrukcji budowlanych".

II. Charakterystyka budynku.

1. Informacje ogólne.

Budynek biurowy Komendy Wojewódzkiej Policji z/s w Radomiu zlokalizowany jest w centralnej części miasta przy ul. 11 Listopada, w kompleksie budynków administracyjno-biurowych, warsztatowych, magazynowych. Działka ogrodzona o pow. 8,76 ha ograniczona ulicami: od strony południowej ul. 11 Listopada, od strony zachodniej ul. Bolesława Chrobrego, od strony wschodniej przedłużenie Żwirki i Wigury, od strony północnej pas zieleni.

Rozmieszczenie poszczególnych obiektów i dróg dojazdowych przedstawiono na planie sytuacyjnym.

Budynek stanowiący przedmiotem opracowania jest budynkiem 11 kondygnacyjnym (w tym dziesięć kondygnacji nadziemnych).

Budynek został wybudowany na przełomie lat 70 i 80 tych ubiegłego wieku, w technologii monolitycznej żelbetowej, szkieletowej. Wypełnienie ścian murowane z bloczków gazobetonowych oraz płyt ściennych prefabrykowanych, żelbetowych.

Stropy żelbetowe prefabrykowane, z płyt kanałowych.

Schody żelbetowe, prefabrykowane.

Ściany działowe z cegły dziurawki

Stolarka okienna PVC, stolarka wewnętrzna drewniana oraz aluminiowa.

Budynek składa się z dwóch segmentów (A i B) stykających się ze sobą ścianami szczytowymi (budynki są ze sobą funkcjonalnie połączone). Budynek ma układ korytarzowy z centralnie usytuowanymi korytarzami.

Do komunikacji pionowej służą trzy klatki schodowe oraz sześć wind osobowych (cztery centralne oraz dwie skrajne).

Zestawienie powierzchni

• powierzchnia zabudowy	1157 m ²
• powierzchnia użytkowa	9853 m ²
• wysokość	32,95 m
• kubatura	41158 m ³

Przeznaczenie kondygnacji i pomieszczeń przedstawiono na rzutach poszczególnych pięter

Instalacje wewnętrzne.

Budynek wyposażony w instalacje:

- centralne ogrzewanie z sieci miejskiej
- wodno-kanalizacyjną
- elektryczną
- telefoniczną
- gazową do kuchni bufetu na parterze
- wentylacyjną - grawitacyjną
- wodociągową przeciwpożarową z hydrantami 52 węzłem płaskoskładanym

2. Charakterystyka pożarowa.

2.1. Kwalifikacja pożarowa.

Budynek zakwalifikowany jest do kategorii zagrożenia ludzi ZL III, magazyny, pomieszczenia techniczne i gospodarcze kwalifikowane są jako pomieszczenie PM (produkcyjno-magazynowe) o gęstości obciążenia ogniowego do 500 MJ/m².

Ze względu na wysokość budynek należy do budynków wysokich (W).

W budynku nie występują pomieszczenia lub strefy kwalifikowane jako zagrożone wybuchem.

2.2. Klasa odporności pożarowej, odporność ogniowa elementów budowlanych i stopień rozprzestrzeniania ognia.

Dziesięciokondygnacyjny budynek zakwalifikowany do kategorii zagrożenia ludzi ZL III powinien posiadać klasę „B” odporności pożarowej. W klasie tej poszczególne elementy budowlane powinny posiadać następującą odporność ogniową:

Lp.	Elementy budynku	Klasa Odporności pożarowej "B"
1	Główna konstrukcja nośna (ściany, słupy, podciągi, ramy)	R 120
2	Stropy	REI 60
3	Ściany zewnętrzne	EI 60
4	Ściany wewnętrzne	EI 30
5	Konstrukcja dachu	R 30
6	Przekrycie dachu	RE 30
7	Biegi i spoczniki klatki schodowej	R 60

Oznaczenia użyte w tabeli:

R - nośność ogniowa (w minutach), określona zgodnie z Polską Normą dotyczącą zasad ustalania klasa odporności ogniowej elementów budynku,

E - szczelność ogniowa (w minutach), określona jw.,

I - izolacyjność ogniowa (w minutach), określona jw.,

Wszystkie elementy budowlane powinny być wykonane jako nierozprzestrzeniające ognia NRO.

Po przebudowie budynek będzie spełniał wymagania przepisów techniczno-budowlanych w zakresie klasy odporności pożarowej.

2.3. Strefy pożarowe.

W chwili obecnej budynek stanowi jedną strefę pożarową o powierzchni ok. 10000 m² przy powierzchni dopuszczalnej 2500 m².

2.4. Warunki ewakuacji.

Do komunikacji pionowej służą trzy klatki schodowe o konstrukcji żelbetowej łączące wszystkie kondygnacje oraz sześć dźwigów.

Klatki są częściowo obudowane ścianami i zamykane drzwiami, zwykłymi (bez odporności ogniowej). Klatki nie są oddzielone od poziomych dróg komunikacji ogólnej oraz pomieszczeń przedsionkiem przeciwpożarowym obudowanym ścianami i stropem REI 60, z

drzwiami 2 x EI 30, jak jest to wymagane na podstawie przepisów techniczno-budowlanych. Klatki schodowe nie są wyposażone w samoczynne urządzenia zapobiegające zadymieniu.

Wymiary klatek schodowych są mniejsze niż wymagają przepisy i wynoszą:

- **klatka schodowa wschodnia:** biegi o szerokości 100 - 111 cm, spoczniki międzypiętrowe ok. 107 cm,
- **klatka schodowa zachodnia:** biegi i spoczniki ok. 95 cm
- **klatka schodowa środkowa:** biegi 185 cm, spoczniki 148 cm

Środkowa klatka schodowa nie łączy piwnicy - kończy się na parterze w holu głównym i jest tam otwarta.

Wyjście z holu głównego ograniczają (zawężają szerokość przejścia) urządzenia kontrolne (bramki, trypody itp.)

Szerokość drzwi z klatek schodowych na parterze (klatka schodowa wschodnia i zachodnia) oraz drzwi na drodze dojścia do wyjścia na zewnątrz budynku i drzwi zewnętrznych wynosi 90 -100 cm – szerokość wymagana to 120 cm.

Poziome drogi ewakuacyjne nie są wyposażone w samoczynne urządzenia zabezpieczające przed zadymieniem.

Przekroczona dopuszczalna długość dojścia ewakuacyjnego. W chwili obecnej długość dojścia (przy jednym kierunku) wynosi ok. 180 m, długość dopuszczalna wynosi 30 m.

Brak drzwi dymoszczelnych dzielących korytarze na odcinki o długości mniejszej niż 50 m.

Brak dźwigu dla ekip ratowniczych. Na IX p nie wjeżdża żadna z wind.

Ściany obudowy poziomych dróg ewakuacyjnych – korytarzy nie wszędzie mają wymaganą przepisami klasę odporności ogniowej EI 30; np. ściana obudowy korytarza prowadzącego z zachodniej klatki schodowej do holu głównego wykonana w lekkiej konstrukcji aluminiowo-szklanej, ściana wydzielająca pomieszczenia ABW na III p, ściana wydzielająca pomieszczenie ksero na I p, ściana pomieszczenia 206 na II p od strony korytarza wypełniona częściowo szkłem.

Na klatce schodowej zachodniej na IX p znajdują się: wydzielone płytą drewnopochodną MDF pomieszczenie i szafa z płyty MDF.

W wejściach do pokoi biurowych i innych pomieszczeń użytkowych znajdują się drzwi o szerokości 80 cm.

W wejściu głównym, na parterze znajdują się drzwi automatycznie rozsuwane, w budynku brak systemu sygnalizacji pożarowej i przeciwpożarowego wyłącznika prądu elektrycznego.

W oknach sali do ćwiczeń fizycznych (piwnica) znajdują się nie otwieralne kraty.

Przez hol na parterze prowadzi droga ewakuacyjna z dwóch klatek schodowych – zachodniej i środkowej.

Hol nie spełnia wymagań określonych w przepisach techniczno budowlanych dotyczących wysokości szerokości drogi ewakuacyjnej, sposobu wydzielenia od poziomych dróg ewakuacyjnych.

Dopuszczalna długość przejścia ewakuacyjnego (40 m), w żadnym pomieszczeniu nie będzie po przebudowie przekroczona i maksymalnie będzie wynosić ok. 25 m.

2.5. Wystrój wnętrz.

W czasie przebudowy nie przewiduje się stosowania łatwopalnych wykładzin podłogowych i palnych wykładzin sufitowych i ściennych. Nie przewiduje się również do wykończenia wnętrz materiałów, których produkty rozkładu termicznego są bardzo toksyczne lub intensywnie dymiące.

2.6. Instalacje wewnętrzne.

2.6.1. Instalacja gazowa.

W budynku znajduje się instalacja gazowa, gaz ziemny doprowadzony jest tylko do kuchni bufetu na parterze. Główny zawór gazu znajduje się na ścianie zewnętrznej.

2.6.2. Instalacja centralnego ogrzewania.

Ogrzewanie centralne z sieci miejskiej, węzeł cieplny zlokalizowany jest w piwnicy.

2.6.3. Instalacja wodociągowa przeciwpożarowa.

W budynku znajduje się instalacja wodociągowa przeciwpożarowa z hydrantami 52 (tzw. sucha – trzy piony hydrantowe), szafki zlokalizowane są w korytarzu na poszczególnych piętrach budynku. Przy szafkach hydrantowych znajdują się przyciski do ręcznego uruchomienia pompy pożarowej nawadniającej poszczególne piony w razie pożaru.

Brak hydrantów wewnętrznych 25 i zaworów hydrantowych 52. Na IX p biurowym brak hydrantów wewnętrznych.

Pompownia pożarowa znajduje się w piwnicy i jest zasilana w wodę z zewnętrznego zbiornika zapasu wody o pojemności 100 m³. Pompownia nie jest wydzielona jak odrębna strefa pożarowa. Przewody zasilające pompy nie posiadają wymaganej odporności ogniowej.

2.6.4. Instalacja elektryczna.

Dla instalacji elektroenergetycznych w strefach zakwalifikowanych do kategorii zagrożenia ludzi ZL III przepisy nie stawiają szczególnych wymagań. Instalacje te powinny być wykonane zgodnie z obowiązującymi w tym zakresie przepisami.

Budynek zasilany jest w energię elektryczną z dwóch źródeł, jednak w razie awarii przełączenie źródła zasilania możliwe jest jedynie ręcznie.

Brak przeciwpożarowego wyłącznika prądu.

Budynek jest wyposażony oświetlenie awaryjne i instalację odgromową.

2.6.5. System sygnalizacji pożarowej.

Brak systemu sygnalizacji pożarowej.

2.2.6. Dźwiękowy system ostrzegawczy.

Brak dźwiękowego systemu ostrzegawczego.

2.6.7. Wentylacja.

W budynku znajduje się wentylacja grawitacyjna.

2.7. Przeciwpożarowe zaopatrzenie wodne.

Zgodnie z rozporządzeniem MSWiA (2.2.3), do zewnętrznego gaszenia pożaru należy zapewnić min. 20 dm³/s, źródłem zaopatrzenia w wodę jest zewnętrzna sieć hydrantowa – lokalizacja hydrantów na planie sytuacyjnym. Zewnętrzna sieć hydrantowa zapewnia ww wymaganą ilość wody.

2. 8. Odległość między budynkami.

Do ściany północnej analizowanego budynku został dobudowany w ostatnich latach czterokondygnacyjny łącznik biurowy, ściany ww budynków są prostopadłe, a odległość między otworami okiennymi przekracza 4m

Dach łącznika płyta żelbetowa – spełnia wymagania R 30 dla konstrukcji i RE 30 dla przekrycia.

Odległość omawianego budynku od innych budynków wynosi > 8m co jest zgodne z wymaganiami przepisów.

2.9. Droga pożarowa.

Do budynku wymagana jest droga pożarowa o parametrach określonych w przepisach przeciwpożarowych. Drogę pożarową stanowią ulice miejskie, drogi i palce wewnętrzne na terenie działki.

III. Zakres niezgodności z wymaganiami obowiązujących przepisów.

Niezgodności w stosunku do obowiązujących przepisów:

1. Przekroczona dopuszczalna długość dojścia ewakuacyjnego, obecnie długość dojścia wynosi ok. 180 m.

Zgodnie z § 256 (2.2.1) długość dopuszczalna wynosi 30 m przy jednym kierunku dojścia i 60 m przy dwóch lub większej liczbie dojść.

2. Mniejsza niż wymagają przepisy szerokość biegów i spoczników klatek schodowych:

- **klatka schodowa wschodnia:** biegi o szerokości 100 - 111 cm, spoczniki międzypiętrowe ok. 107 cm,
- **klatka schodowa zachodnia:** biegi i spoczniki ok. 95 cm
- **klatka schodowa środkowa:** biegi 185 cm, spoczniki 148 cm

Zgodnie z § 68 (2.2.1) szerokość spoczników w klatce schodowej powinna wynosić co najmniej 150 cm.

3. Klatki schodowe nie są oddzielone od poziomych dróg komunikacji ogólnej oraz pomieszczeń przedsionkiem przeciwpożarowym obudowanym ścianami i stropem REI 60, z drzwiami 2 x EI 30, jak jest to wymagane na podstawie przepisów techniczno-budowlanych.

Zgodnie z § 246. 1. (2.2.1) w budynku wysokim (W) i wysokościowym (WW) powinny być co najmniej dwie klatki schodowe obudowane i oddzielone od poziomych dróg komunikacji ogólnej oraz pomieszczeń przedsionkiem przeciwpożarowym (...).

Przedsionek przeciwpożarowy powinien mieć wymiary rzutu poziomego nie mniejsze niż 1,4x1,4 m, ściany i strop, a także osłony lub obudowy przewodów i kabli elektrycznych z wyjątkiem wykorzystywanych w przedsionku – o klasie odporności ogniowej co najmniej EI 60 wykonane z materiałów niepalnych oraz być zamykany drzwiami i wentylowany co najmniej grawitacyjnie (...)

Jednocześnie zgodnie z § 249. 1. (2.2.1) ściany wewnętrzne i stropy stanowiące obudowę klatki schodowej lub pochylni powinny mieć klasę odporności ogniowej określoną zgodnie z § 216, jak dla stropów budynku.

4. Klatki schodowe nie są wyposażone w samoczynne urządzenia zapobiegające zadymieniu.

Zgodnie z § 246. 2. (2.2.1) klatki schodowe i przedsionki przeciwpożarowe, stanowiące drogę ewakuacyjną w budynku wysokim (W) (...), oraz w budynku wysokościowym (WW), powinny być wyposażone w urządzenia zapobiegające ich zadymieniu.

5. Poziome drogi ewakuacyjne nie są wyposażone w samoczynne urządzenia zabezpieczające przed zadymieniem.

Zgodnie z § 247. 1. (2.2.1) w budynku wysokim (W) i wysokościowym (WW), w strefach pożarowych innych niż ZL IV, należy zastosować rozwiązania techniczno-budowlane zabezpieczające przed zadymieniem poziomych dróg ewakuacyjnych.

6. Brak drzwi dymoszczelnych dzielących korytarze kondygnacji nadziemnych na odcinki o długości nie przekraczającej 50 m, lub innych rozwiązań zabezpieczających poziome drogi ewakuacyjne przed zadymieniem.

Zgodnie z § 243 ust.1 (2.2.1) korytarze, w strefach pożarowych zakwalifikowanych do kategorii zagrożenia ludzi, należy dzielić na odcinki o długości do 50 m.

7. Przez hol na parterze prowadzi droga ewakuacyjna z dwóch klatek schodowych – zachodniej i środkowej. Hol nie spełnia wymagań określonych w przepisach techniczno-budowlanych dotyczących wysokości szerokości drogi ewakuacyjnej, sposobu wydzielenia od poziomych dróg ewakuacyjnych.

Zgodnie z § 256 ust. 6. (2.2.1) dopuszcza się przeprowadzenie drogi ewakuacyjnej do wyjścia na zewnątrz budynku z klatki schodowej oraz z poziomych dróg komunikacji ogólnej przez hol, mogący spełniać także funkcje uzupełniające do funkcji wynikających z przeznaczenia budynku, takie jak: recepcyjna, ochrony budynku, drobnej sprzedaży, pod warunkiem że:

- 1) przez jeden hol możliwe jest przeprowadzenie drogi ewakuacyjnej tylko z jednej klatki schodowej, przy czym ograniczenie to nie odnosi się do klatek schodowych z odrębnym, nieprowadzącym przez ten hol, wyjściem ewakuacyjnym,
- 2) hol nie znajduje się w strefie pożarowej PM o gęstości obciążenia ogniowego powyżej 500 MJ/m² ani też zawierającej pomieszczenie zagrożone wybuchem,
- 3) hol jest oddzielony od poziomych dróg komunikacji ogólnej, tak jak jest to wymagane dla klatki schodowej, o której mowa w pkt 1,
- 4) wolna szerokość drogi ewakuacyjnej jest co najmniej o 50% większa od szerokości poziomej drogi ewakuacyjnej w budynku, prowadzącej do tego wyjścia, określonej zgodnie z § 242 ust. 1, dla kondygnacji budynku o największej liczbie przewidywanych osób, znajdujących się tam jednocześnie,

- 5) wysokość holu w miejscu, w którym przebiega droga ewakuacyjna, jest nie mniejsza niż 3,3 m,
- 6) szerokość drzwi wyjściowych na zewnątrz budynku jest większa o 50% od minimalnej szerokości drzwi wyjściowych określonej zgodnie z § 239 ust. 4.
8. Szerokość drzwi z klatek schodowych na parterze (klatka schodowa wschodnia i zachodnia) oraz drzwi na drodze dojścia do wyjścia na zewnątrz budynku i drzwi zewnętrznych wynosi 90 -100 cm – szerokość wymagana to 120 cm.
- Zgodnie z § 256 ust 5. (2.2.1) wyjście z klatki schodowej, o której mowa w ust. 2, powinno prowadzić na zewnątrz budynku, bezpośrednio lub poziomymi drogami komunikacji ogólnej, których obudowa odpowiada wymaganiom § 249 ust. 1, a otwory w obudowie mają zamknięcia o klasie odporności ogniowej co najmniej E I 30.
9. Przekroczona (kilkakrotnie) dopuszczalna powierzchnia strefy pożarowej.
- Zgodnie z § 227. 1. (2.2.1) dopuszczalna powierzchnia strefy pożarowej dla budynku wysokiego (W) zakwalifikowanego do kategorii zagrożenia ludzi ZL III wynosi 2500 m²
10. W wejściach do pokoi biurowych i innych pomieszczeń użytkowych znajdują się drzwi o szerokości 80 cm.
- Zgodnie z § 239. 1. (2.2.1) łączną szerokość drzwi w świetle, stanowiących wyjścia ewakuacyjne z pomieszczenia, należy obliczać proporcjonalnie do liczby osób mogących przebywać w nim równocześnie, przyjmując co najmniej 0,6 m szerokości na 100 osób, przy czym najmniejsza szerokość drzwi w świetle ościeżnicy powinna wynosić 0,9 m, a w przypadku drzwi służących do ewakuacji do 3 osób - 0,8 m.
11. W wejściu głównym, na parterze znajdują się drzwi rozsuwane automatycznie, w budynku brak systemu sygnalizacji pożarowej i przeciwpożarowego wyłącznika prądu elektrycznego.
- Zgodnie z § 240. 4. (2.2.1) drzwi rozsuwane mogą stanowić wyjścia na drogi ewakuacyjne, a także być stosowane na drogach ewakuacyjnych, jeżeli są przeznaczone nie tylko do celów ewakuacji, a ich konstrukcja zapewnia:
- 1) otwieranie automatyczne i ręczne bez możliwości ich blokowania,
 - 2) samoczynne ich rozsuniecie i pozostanie w pozycji otwartej w wyniku zasygnalizowania pożaru przez system wykrywania dymu chroniący strefę pożarową, do ewakuacji z której te drzwi są przeznaczone, a także w przypadku awarii drzwi.
12. Ściany obudowy poziomych dróg ewakuacyjnych – korytarzy nie wszędzie mają wymaganą przepisami klasę odporności ogniowej EI 30; np. ściana obudowy korytarza

prowadzącego z zachodniej klatki schodowej do holu głównego wykonana w lekkiej konstrukcji aluminiowo-szklanej, ściana wydzielająca pomieszczenia ABW na III p, ściana wydzielająca pomieszczenie ksero na I p, ściana pomieszczenia 206 na II p od strony korytarza wypełniona częściowo szkłem.

Zgodnie z § 241. 1. (2.2.1) obudowa poziomych dróg ewakuacyjnych powinna mieć klasę odporności ogniowej wymaganą dla ścian wewnętrznych – EI 30.

13. Na klatce schodowej zachodniej na IX p znajdują się: wydzielone płytą drewnopochodną MDF pomieszczenie i szafa z płyty MDF.

Zgodnie z § 258. (2.2.1) w strefach pożarowych (...) ZL III stosowanie do wykończenia wnętrz materiałów i wyrobów łatwo zapalnych, których produkty rozkładu termicznego są bardzo toksyczne lub intensywnie dymiące, jest zabronione.

14. W budynku znajduje się instalacja gazu ziemnego – gaz zasila kuchnię bufetu na parterze. Zgodnie z § 157. 4. (2.2.1) zastosowanie instalacji gazowej w budynkach o wysokości ponad 25 m wymaga uzyskania pozytywnej opinii wydanej przez właściwego komendanta wojewódzkiego Państwowej Straży Pożarnej.

15. Brak dźwigu dla ekip ratowniczych. Na IX p nie wjeżdża żadna z wind.

Zgodnie z § 253. 1. (2.2.1) w budynku ZL I, ZL II, ZL III lub ZL V, mającym kondygnację z posadzką na wysokości powyżej 25 m ponad poziomem terenu przy najniższym położonym wejściu do budynku oraz w budynku wysokościowym (WW) ZL IV, przynajmniej jeden dźwig w każdej strefie pożarowej powinien być przystosowany do potrzeb ekip ratowniczych, spełniając wymagania Polskiej Normy dotyczącej dźwigów dla straży pożarnej. Jednocześnie:

- Dojście do dźwigu dla ekip ratowniczych powinno prowadzić przez przedsionek przeciwpożarowy (...).
- Ściany i stropy szybu dźwigu dla ekip ratowniczych powinny mieć klasę odporności ogniowej wymaganą, jak dla stropów budynku (...).
- Szyb dźwigu dla ekip ratowniczych powinien być wyposażony w urządzenia zapobiegające zadymieniu.

16. Brak systemu sygnalizacji pożarowej (z wyłączeniem pomieszczeń zajmowanych przez ABW na parterze, I i II p)

Zgodnie z § 28. 1. (2.2.2) w budynku wysokim ZL III jest wymagane stosowanie systemu sygnalizacji pożarowej, obejmującego urządzenia sygnalizacyjno-alarmowe, służące do

samoczynnego wykrywania i przekazywania informacji o pożarze, a także urządzenia odbiorcze alarmów pożarowych i urządzenia odbiorcze sygnałów uszkodzeniowych.

17. Brak dźwiękowego systemu ostrzegawczego (z wyłączeniem pomieszczeń zajmowanych przez ABW na parterze, I i II p).

Zgodnie z § 29. 1. (2.2.2) w budynku wysokim ZL III jest wymagane stosowanie dźwiękowego systemu ostrzegawczego, umożliwiającego rozgłaszanie sygnałów ostrzegawczych i komunikatów głosowych na potrzeby bezpieczeństwa osób przebywających w obiekcie, nadawanych automatycznie po otrzymaniu sygnału z systemu sygnalizacji pożarowej, a także przez operatora.

18. Brak przeciwpożarowego wyłącznika prądu elektrycznego.

Zgodnie z § 183. 1. (2.2.1) w analizowanym budynku należy stosować przeciwpożarowy wyłącznik prądu, odcinający dopływ prądu do wszystkich obwodów, z wyjątkiem obwodów zasilających instalacje i urządzenia, których funkcjonowanie jest niezbędne podczas pożaru. Przeciwpożarowy wyłącznik prądu powinien być umieszczony w pobliżu głównego wejścia do obiektu lub złącza i odpowiednio oznakowany. Odcięcie dopływu prądu przeciwpożarowym wyłącznikiem nie może powodować samoczynnego załączenia drugiego źródła energii elektrycznej, w tym zespołu prądotwórczego, z wyjątkiem źródła zasilającego oświetlenie awaryjne, jeżeli występuje ono w budynku.

19. Piwnice nie są oddzielone od kondygnacji nadziemnych przedsięonkiem przeciwpożarowym.

Zgodnie z § 250. 1 i 2 (2.2.1) piwnice powinny być oddzielone od pozostałej części budynku (...) przedsięonkiem przeciwpożarowym.

Jeżeli drzwi do piwnic znajdują się poniżej poziomu terenu, schody prowadzące z tego poziomu powinny być zabezpieczone w sposób uniemożliwiający omyłkowe zejście ludzi do piwnic w przypadku ewakuacji (np. ruchomą barierą).

20. Brak hydrantów wewnętrznych 25 i zaworów hydrantowych 52. Na IX p biurowym brak hydrantów wewnętrznych.

Zgodnie z §§ 19. 1. I 20. 1. (2.2.2) hydranty 25 muszą być stosowane w strefach pożarowych zakwalifikowanych do kategorii zagrożenia ludzi ZL na każdej kondygnacji budynku wysokiego (...).

Hydranty wewnętrzne oraz zawory 52 powinny być umieszczane przy drogach komunikacji ogólnej, w szczególności przy wejściach do budynku i klatek schodowych na każdej.

(...) zawory 52 muszą znajdować się na każdej kondygnacji, przy czym w budynkach wysokich i wysokościowych należy stosować po dwa zawory 52 na każdym pionie na kondygnacji podziemnej i na kondygnacji położonej na wysokości powyżej 25 m oraz po jednym zaworze 52 na każdym pionie na pozostałych kondygnacjach.

21. Pompownia pożarowa nie jest wydzielona jak odrębna strefa pożarowa. Przewody elektryczne zasilające pompy nie posiadają wymaganej odporności ogniowej.

Zgodnie z §187 ust. 3. (2.2.1) przewody i kable elektryczne oraz światłowodowe wraz z ich zamocowaniami, zwane dalej „zespołami kablowymi”, stosowane w systemach zasilania i sterowania urządzeniami służącymi ochronie przeciwpożarowej, powinny zapewniać ciągłość dostawy energii elektrycznej lub przekazu sygnału przez czas wymagany do uruchomienia i działania urządzenia, z zastrzeżeniem ust. 7. Ocena zespołów kablowych w zakresie ciągłości dostawy energii elektrycznej lub przekazu sygnału, z uwzględnieniem rodzaju podłoża i przewidywanego sposobu mocowania do niego, powinna być wykonana zgodnie z warunkami określonymi w Polskiej Normie dotyczącej badania odporności ogniowej.

Jednocześnie zgodnie z § 212 ust. 9 (2.2.1) pomieszczenia, w których są umieszczone przeciwpożarowe zbiorniki wody lub innych środków gaśniczych, pompy wodne instalacji przeciwpożarowych, maszynownie wentylacji do celów przeciwpożarowych oraz rozdzielnie elektryczne, zasilające, niezbędne podczas pożaru, instalacje i urządzenia, powinny stanowić odrębną strefę pożarową.

22. Budynek zasilany jest w energię elektryczną z dwóch źródeł, jednak w razie awarii przełączenie źródła zasilania następuje jedynie ręcznie.

Zgodnie z § 181. 1. (2.2.1) budynek, w którym zanik napięcia w elektroenergetycznej sieci zasilającej może spowodować zagrożenie życia lub zdrowia ludzi, poważne zagrożenie środowiska, a także znaczne straty materialne, należy zasilac co najmniej z dwóch niezależnych, samoczynnie załączających się źródeł energii elektrycznej (...)

23. Przejścia instalacji wewnętrznych o średnicach > 0,04m przez elementy budowlane o klasie odporności ogniowej REI 60 lub wyższej nie są wyposażone w przepusty ogniochronne.

Zgodnie z § 234 ust. 3 (2.2.1) przejścia instalacji o średnicy powyżej 0,04 m przez ściany i stropy o klasie odporności ogniowej REI 60 lub EI 60 powinny być wyposażone w przepusty ogniochronne o ww klasie odporności ogniowej.

24. Przejścia instalacji przez zewnętrzne ściany budynku znajdujące się poniżej poziomu

terenu nie są wyposażone w przepusty gazoszczelne.

Zgodnie z § 234 ust. 4 (2.2.1) przejścia instalacji przez zewnętrzne ściany budynku znajdujące się poniżej poziomu terenu powinny być wyposażone w przepusty zapobiegające przed możliwością przenikania gazu do wnętrza budynku.

25. Brak oddzielenia magazynów zlokalizowanych na parterze drzwiami o klasie odporności ogniowej EI 60.

Zgodnie z § 220 ust.1 (2.2.1) magazyny powinny być wydzielony ścianami i stropem o klasie odporności ogniowej REI 120 oraz zamknięte drzwiami o klasie odporności ogniowej EI 60.

IV. Wykaz niezgodności w zabezpieczeniu przeciwpożarowym niemożliwych do usunięcia.

Autorzy opracowania biorąc pod uwagę ograniczone techniczne i ekonomiczne możliwości ingerencji w istniejący budynek, proponują zastosowanie rozwiązań technicznych, które w maksymalnym stopniu poprawią stan bezpieczeństwa pożarowego. Z ww. względów zakłada się niespełnienie wymagań dotyczących:

- przebudowy klatek schodowych w celu uzyskania wymiarów spoczników i biegów zgodnych z wymaganiami przepisów,
- zapewnienia zgodnej z przepisami długości dojścia ewakuacyjnego tj. 30 m (w tym więcej niż 20 m na poziomym odcinku, z części budynku gdzie istnieje tylko jeden kierunek ewakuacji (np. IX p wschodnie i zachodnie skrzydło),
- wydzielenia środkowej klatki schodowej przedsionkiem przeciwpożarowym z drzwiami 2x EI 30,
- zapewnienia aby przez hol na parterze prowadziła droga ewakuacyjna z jednej klatki schodowej,
- wymiany drzwi o szerokości 80 cm do pokoi biurowych i innych pomieszczeń użytkowych na drzwi o szerokości 90 cm
- zapewnienia aby wysokość holu w miejscu, w którym przebiega droga ewakuacyjna była nie mniejsza niż 3,3 m,
- wyposażenia środkowej klatki schodowej w samoczynne urządzenia zapobiegające przed zadymieniem;
- wyposażenia poziomych dróg ewakuacyjnych (korytarzy) w samoczynne urządzenia zabezpieczające przed zadymieniem;

- zapewnienia wjazdu dźwigów na IX p.

Uzasadnienie

Przewidziany do przebudowy budynek zamieszkania zbiorowego, zlokalizowany przy ul. 11 Listopada 37/59 w Radomiu, został wybudowany na przełomie lat 70-tych i 80-tych ubiegłego wieku w czasie kiedy obowiązywały inne wymagania techniczno-budowlane. Wyżej wymienione niezgodności nie są możliwe do usunięcia z uwagi na fakt, że wiązałyby się to z naruszeniem konstrukcji budynku, ponieważ nie odpowiadające aktualnym wymaganiom „warunków technicznych” schody klatek schodowych powiązane są z jego konstrukcją. Rozwiązaniem akceptowanym byłaby budowa nowych klatek schodowych przy szczytowych ścianach budynku lub wyposażenie budynku w stałą instalację gaśniczą tryskaczową, jednak rozwiązania te z punktu widzenia możliwości technicznych i nakładów finansowych nie są możliwe do przyjęcia.

W czasie, który upłynął od początku funkcjonowania przedmiotowego obiektu wielokrotnie ulegały zmianie przepisy – w tym warunki techniczne jakim powinny odpowiadać budynki i ich usytuowanie - wyznaczające poziom bezpieczeństwa pożarowego.

Ponadto projektowane w budynku systemy: sygnalizacji pożarowej oraz dźwiękowy system ostrzegawczy (DSO) umożliwią szybkie wykrycie pożaru i niezwłoczne zaalarmowanie użytkowników budynku o zagrożeniu pożarowym.

Wyposażenie budynku w wentylację pożarową spełniającą wymagania aktualnie obowiązujących przepisów techniczno-budowlanych wiązałyby się z koniecznością likwidacji wielu pomieszczeń i przeznaczeniem ich na szachty wentylacyjne i maszynownie, jak również naruszeniem elementów konstrukcyjnych przez które należałoby poprowadzić kanały.

Mając na uwadze rozwiązania zamiennie oraz pozostałe rozwiązania przedstawione w pkt. 5.2. niniejszej ekspertyzy należy uznać, iż bezpieczeństwo pożarowe w analizowanym budynku ulegnie znaczącej poprawie. Instalacja sygnalizacji pożarowej z monitoringiem do PSP, DSO, obudowane - zamknięte drzwiami przeciwpożarowymi o klasie odporności ogniowej EI 30 lub 2x EI 30 klatki schodowe, wyposażone w samoczynne urządzenia oddymiające umożliwią:

- Szybkie wykrycie pożaru z przekazaniem informacji do portierni oraz stanowiska kierowania PSP.
- Skrócenie czasu od wykrycia pożaru do podjęcia działań, w tym rozpoczęcie ewakuacji.

- Niezwłoczne zaalarmowanie osób przebywających w budynku poprzez dźwiękowy system ostrzegawczy.
- Skrócenie czasu trwania ewakuacji.
- Przeprowadzenie bezpiecznej ewakuacji wydzielonymi pożarowo klatkami schodowymi.
- Zmniejszenie możliwości oddziaływania pożaru na ewakuujących się ludzi poprzez zabezpieczenie pionowych dróg ewakuacyjnych przed dymem i gazami pożarowymi (drzwi dymoszczelne dzielące korytarze na odcinki o długości nie przekraczającej 50m).
- Zmniejszenie rozprzestrzeniania dymów i gazów pożarowych poprzez zastosowanie samozamykaczy w drzwiach przeciwpożarowych do pomieszczeń biurowych, innych pomieszczeń poza higieniczno-sanitarnymi oraz klatek schodowych.

V. Przyjęte rozwiązania zastępcze i inne zapewniające zabezpieczenie przeciwpożarowe budynku.

5.1. W celu osiągnięcia właściwego stanu zabezpieczenia przeciwpożarowego budynku, w związku z brakiem możliwości:

- przebudowy klatek schodowych w celu uzyskania wymiarów spoczników i biegów zgodnych z wymaganiami przepisów;
- zapewnienia zgodnej z przepisami długości dojścia ewakuacyjnego tj. 30 m (w tym więcej niż 20 m na poziomym odcinku, z części budynku gdzie istnieje tylko jeden kierunek ewakuacji (np. IX p - wschodnie i zachodnie skrzydło);
- wydzielenia klatki schodowej środkowej przedsiionkiem przeciwpożarowym z drzwiami 2 x EI 30;
- zapewnienia aby przez hol prowadziła droga ewakuacyjna z jednej klatki schodowej
- wymiany drzwi o szerokości 80 cm do pokoi biurowych i innych pomieszczeń użytkowych na drzwi o szerokości 90 cm;
- zapewnienia wysokości holu nie mniejszej niż 3,3 m - w miejscu gdzie przebiega droga ewakuacyjna;
- zapewnienia wjazdu dźwigów dla ekip ratowniczych na IX p;
- wyposażenia poziomych dróg ewakuacyjnych w samoczynne urządzenia zabezpieczające przed zadymieniem;

- wyposażenia środkowej klatki schodowej w samoczynne urządzenia zapobiegające przed zadymieniem;

przewiduje się:

- podział budynku na trzy strefy pożarowe pionowymi ścianami oddzielenia przeciwpożarowego o klasie odporności ogniowej REI 120 z drzwiami EI 60 (lokalizację ścian przedstawiono w części graficznej);
- wyposażenie skrajnych klatek schodowych (wschodniej i zachodniej) w samoczynne urządzenia zapobiegające zadymieniu poprzez nawiew mechaniczny z klapą upustową w ścianie zewnętrznej klatki schodowej, ciśnienie ok. 50 Pa przy drzwiach zamkniętych.
- wyposażenie wind dla ekip ratowniczych w samoczynne urządzenia zapobiegające zadymieniu poprzez nawiew mechaniczny z klapą upustową, ciśnienie ok. 50 Pa
- wyposażenie środkowej klatki schodowej w samoczynne urządzenia oddymiające – klapy dymowe lub okna przystosowane do oddymiania – wymagana powierzchnia czynna oddymiania – 7,5 % rzutu poziomego klatki schodowej nie mniej niż 1,5 m²; do napowietrzania klatki schodowej wykorzystać okna na Ip
- wyposażenie wind komunikacji ogólnej zlokalizowanych przy środkowej klatce schodowej w samoczynne urządzenia oddymiające klapy dymowe o powierzchni czynnej równej 2,5% rzutu poziomego szybu windy nie mniej niż 0,5 m².
- obudowę skrajnych klatek schodowych wschodniej i zachodniej ścianami o klasie odporności ogniowej REI 60;
- wydzielenie skrajnych klatek schodowych: wschodniej i zachodniej przedsionkiem przeciwpożarowym ze ścianami i stropem o klasie odporności ogniowej REI 60 z drzwiami przeciwpożarowymi 2xEI 30;
- obudowę środkowej klatki schodowej ścianami o klasie odporności ogniowej REI 60 i zamknięcie jej drzwiami EI 30;
- wyposażenie przedsionków klatek schodowych wschodniej i zachodnie w wentylację mechaniczną (nawiew) zapewniającą nadciśnienie ok. 50 Pa;
- wyposażenie przedsionków na IX p, parterze i w piwnicy w wyciąg mechaniczny równoważący ciśnienia z zachowaniem wartości ciśnienia ok. 50 Pa przy drzwiach zamkniętych.

- wyposażenie ścian przedsionków od strony korytarza na piętach od I do VIII włącznie w klapę transferową zapewniającą przepływ powietrza z przedsionka do korytarza (odporność ogniowa klapy EI 60).
- wyposażenie okien korytarzy w ścianach szczytowych budynku na piętrach od I do VIII w siłowniki umożliwiające samoczynne otwarcie okna w razie pożaru i przepływ powietrza z przedsionka do korytarza.
- zainstalowanie w wejściach do pomieszczeń na IX p (gdzie nie ma okien w ścianach szczytowych korytarzy) drzwi przeciwpożarowe o klasie odporności ogniowej EI 30 z samozamykaczem.
- wyposażenie budynku w dwa dźwigi dla ekip ratowniczych (po jednym w każdej ze skrajnych klatkach schodowych), wejścia do dźwigów zlokalizować w przedsionku klatek schodowych; kabiny dźwigów zlokalizować w istniejących szybach z uwzględnieniem ich wymiarów;
- drzwi do pomieszczeń biurowych i innych pomieszczeń na poszczególnych piętrach wyposażyć w uszczelki zapewniające dymoszczelność oraz samozamykacze.

5.2. Ponadto należy:

- 1) Hol na parterze oddzielić od poziomych dróg ewakuacyjnych ścianami REI 60 i zamknąć drzwiami EI 30;
- 2) Wymienić drzwi z klatek schodowych na parterze (klatka schodowa wschodnia i zachodnia) oraz drzwi na drodze dojścia do wyjścia na zewnątrz budynku i drzwi zewnętrzne na drzwi o szerokości 120 cm.
- 3) Zapewnić aby obudowa drogi ewakuacyjnej z klatek schodowych wschodniej i zachodniej na zewnątrz budynku posiadała odporność ogniową REI 60, a otwory w obudowie miały zamknięcia o klasie odporności ogniowej co najmniej EI 30.
- 4) Zapewnić aby drzwi rozsuwane automatycznie znajdujące się w wejściu głównym na parterze spełniały wymagania określone w przepisach techniczno-budowlanych
 - 1) otwieranie automatyczne i ręczne bez możliwości ich blokowania,
 - 2) samoczynne ich rozsuniecie i pozostanie w pozycji otwartej w wyniku zasygnalizowania pożaru przez system wykrywania dymu chroniący strefę pożarową, do ewakuacji z której te drzwi są przeznaczone, a także w przypadku awarii drzwi.
- 5) Zapewnić wymaganą klasę odporności ogniowej ścian obudowy poziomych dróg ewakuacyjnych – korytarzy - EI 30; np. ściany obudowy korytarza prowadzącego z

zachodniej klatki schodowej do holu głównego (ściana wykonana w lekkiej konstrukcji aluminiowo-szklanej), ściany wydzielającej pomieszczenia ABW na III p, ściany wydzielającej pomieszczenie ksero na I p, ściany pomieszczenia 206 na II p od strony korytarza.

- 6) Usunąć lub doprowadzić do stopnia trudno zapalności drewnopochodne elementy zabudowy znajdujące się na klatce schodowej zachodniej na IX p - wydzielone płytą drewnopochodną MDF pomieszczenie i szafa wnękowa.
- 7) W związku z występowaniem w budynku instalacji gazu ziemnego – gaz zasila kuchnię bufetu na parterze - skierować stosowne wystąpienie w trybie § 157.4.(2.2.1) do Mazowieckiego Komendanta Wojewódzkiego Państwowej Straży Pożarnej.
- 8) Wyposażyć budynek w system sygnalizacji pożarowej (z wyłączeniem pomieszczeń zajmowanych przez ABW na parterze, I i II p – w pomieszczeniach tych instalacja istnieje. Instalację podłączyć do monitoringu pożarowego PSP.
- 9) Wyposażyć budynek w dźwiękowy system ostrzegawczy (z wyłączeniem pomieszczeń zajmowanych przez ABW na parterze, I i II p – w pomieszczeniach tych instalacja istnieje).
- 10) Wyposażyć budynek w przeciwpożarowy wyłącznik prądu elektrycznego odcinający dopływ prądu do wszystkich obwodów, z wyjątkiem obwodów zasilających instalacje i urządzenia, których funkcjonowanie jest niezbędne podczas pożaru. Przeciwpożarowy wyłącznik prądu powinien być umieszczony w pobliżu głównego wejścia do obiektu lub złącza i odpowiednio oznakowany. Odcięcie dopływu prądu przeciwpożarowym wyłącznikiem nie może powodować samoczynnego załączenia drugiego źródła energii elektrycznej, w tym zespołu prądotwórczego, z wyjątkiem źródła zasilającego oświetlenie awaryjne, jeżeli występuje ono w budynku.
- 11) Przebudować system zasilania budynku w energię elektryczną – zapewnić automatyczne – samoczynne przełączenie źródeł zasilania.
- 12) Wyposażyć cały budynek w instalację wodociągową przeciwpożarową z hydrantami wewnętrznymi 25 i zaworami hydrantowymi 52.
- 13) Pompownię pożarową wydzielić ścianami i stropem oddzielenia przeciwpożarowego jak jest to wymagane dla strefy pożarowej. Przewody elektryczne zasilające pompy przeciwpożarowe powinny posiadać odporność ogniową PH 60.
- 14) Przejścia instalacji wewnętrznych o średnicach > 0,04m przez elementy budowlane o klasie odporności ogniowej REI 60 i wyższej wyposażyć w przepusty ogniochronne o ww

klasie odporności ogniowej.

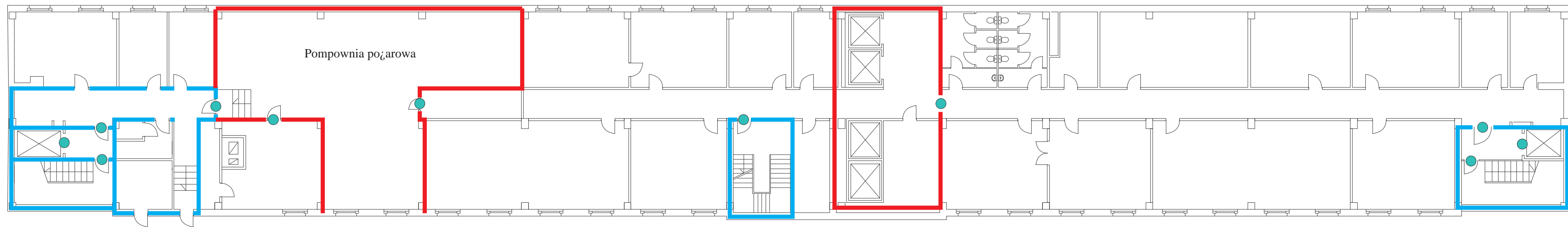
- 15) Przejścia instalacji przez zewnętrzne ściany budynku znajdujące się poniżej poziomu terenu wyposażyć w przepusty gazoszczelne zapobiegające przed możliwością przenikania gazu do wnętrza budynku.
- 16) Oddzielić magazyny i pomieszczenia techniczne (w tym maszynownie wind – drzwi i klapy montażowe w stropie nad VIII p) drzwiami przeciwpożarowymi (lub innymi zamknięciami) o klasie odporności ogniowej EI 60.

Zaproponowane ww techniczne rozwiązania przeciwpożarowe poprawiają w znaczącym stopniu bezpieczeństwo pożarowe w przebudowywanym budynku przy ul. 11 Listopada 37/59 w Radomiu.

Proponowane elementy przeciwpożarowych zabezpieczeń budowlanych i instalacyjnych pokazano na rzutach poszczególnych kondygnacji.

Projekt budowlany-architektoniczny i projekty instalacji wewnętrznych sporządzone na podstawie niniejszej „Ekspertyzy.....” będą uwzględniały wymagania przepisów techniczno-budowlanych i przepisów o ochronie przeciwpożarowej, a także zostaną uzgodnione z rzeczoznawcą ds. zabezpieczeń przeciwpożarowych.

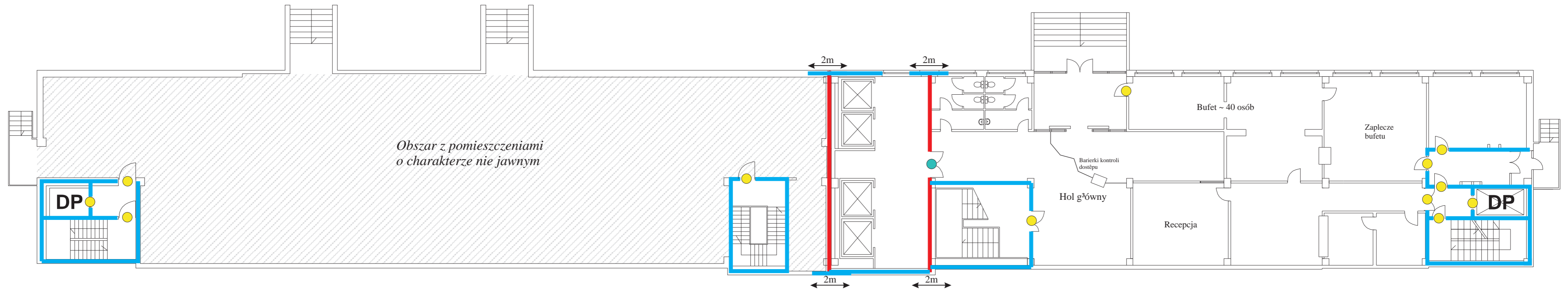
Magazyny - pomieszczenia techniczne



LEGENDA:

- - Drzwi przeciwpożarowe w klasie odporności ogniowej EI 60S - dymoszczelne
- X - Okno przystosowane do celów oddymiania
- Ściana przeciwpożarowa w klasie odporności ogniowej REI 60
- Ściana przeciwpożarowa w klasie odporności ogniowej REI 120

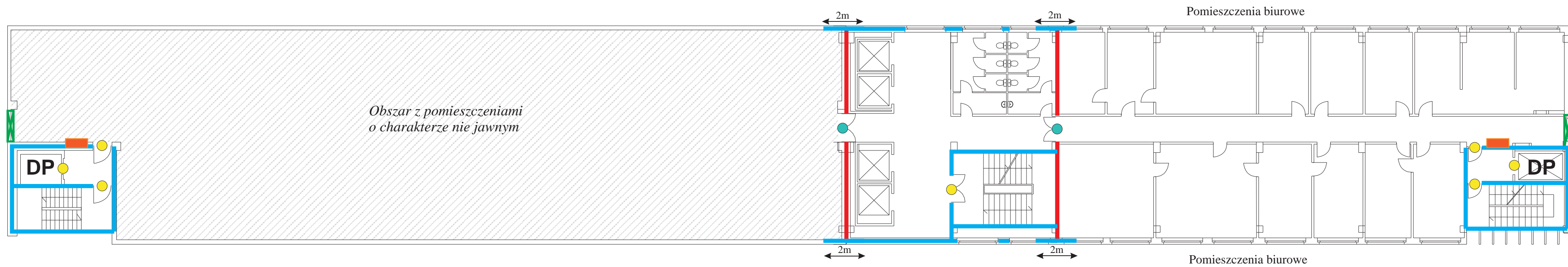
Ekspertyza stanu ochrony przeciwpożarowej zgodnie z par.2 ust.3a Rozporządzenia Ministra Infrastruktury z dnia 12.04.2002r. W sprawie warunków technicznych, jakim powinny odpowiadać budynki i ich usytuowanie - Dz.U.z 2002r. Nr 75 pozycja. 690 z późn.zm		
Nazwa opracowania: EKSPERTYZA TECHNICZNA Z ZAKRESU OCHRONY PRZECIWPOŻAROWEJ		
Nazwa i adres budynku: Komenda Wojewódzka Policji Radom, ul. 11-go Listopada 37/59		
Nazwa rysunku: Rzut piwnic		
Autor ekspertyzy:	Podpis/dato	
inż. Zbigniew Włodarski Rzeczoznawca d/s zabezpieczeń przeciwpożarowych upr. nr 363/98		
Rzeczoznawca budowlany inż. bud. I'd Marian Nocula Centr. Rej. Rzecz. Bud. Nr 131/97/R upr. Bud. Nr 493/67 par.6 ust. 1 p.1 i 2		
Data:	Skala:	Rys. Nr
Lipiec 2011r.	1:200	2



LEGENDA:

- - Drzwi przeciwpożarowe w klasie odporności ogniowej EI 30
- - Drzwi przeciwpożarowe w klasie odporności ogniowej EI 60S - dymoszczelne
- X - Okno przystosowane do celów oddymiania
- Ściana przeciwpożarowa w klasie odporności ogniowej REI 60
- Ściana przeciwpożarowa w klasie odporności ogniowej REI 120
- DP** - Dźwig dla ekip ratowniczych
- Kłapa transferowa E 60 (przepływ powietrza do korytarza)

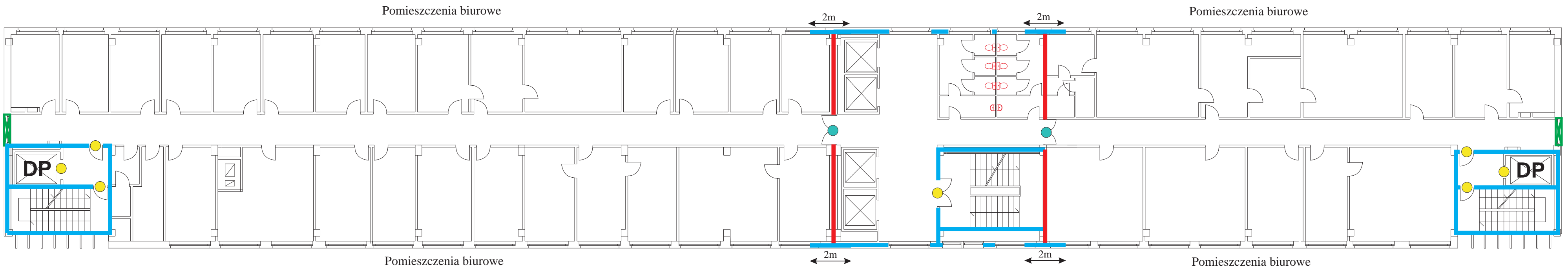
Ekspertyza stanu ochrony przeciwpożarowej zgodnie z par. 2 ust. 3a Rozporządzenia Ministra Infrastruktury z dnia 12.04.2002r. W sprawie warunków technicznych, jakim powinny odpowiadać budynki i ich usytuowanie - Dz.Uz. 2002r. Nr 75 pozycja. 690 z późn.zm.		
EKSPERTYZA TECHNICZNA Z ZAKRESU OCHRONY PRZECIWPÓ-AROWEJ		
Nazwa i adres budynku: Komenda Wojewódzka Policji Radom, ul. 11-go Listopada 37/59		
Nazwa rysunku: Rzut parteru		
Autor ekspertyzy:	Podpis/ data:	
inż. Zbigniew Włodarski Rzeczoznawca d/s zabezpieczeń przeciwpożarowych upr. nr 363/98		
Rzeczoznawca budowlany inż. bud. I° d. Marian Nocula Centr. Rej. Rzecz. Bud. Nr 131/97/R upr. Bud. Nr 493/67 par.6 ust. 1 p.1 i 2		
Data:	Skala:	Rys. Nr
Lipiec 2011r.	1:200	3



LEGENDA:

- - Drzwi przeciwpożarowe w klasie odporności ogniowej EI 30
- - Drzwi przeciwpożarowe w klasie odporności ogniowej EI 60S - dymoszczelne
- ✕ - Okno przystosowane do celów oddymiania
- - Ściana przeciwpożarowa w klasie odporności ogniowej REI 60
- - Ściana przeciwpożarowa w klasie odporności ogniowej REI 120
- DP** - Dłwig dla ekip ratowniczych
- - Kłapa transferowa E 60 (przepływ powietrza do korytarza)

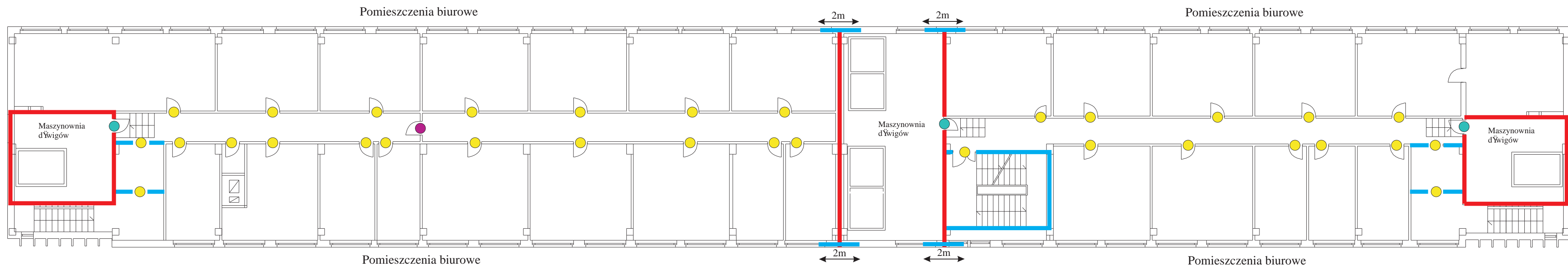
Ekspertyza stanu ochrony przeciwpożarowej zgodnie z par.2 ust.3a Rozporządzenia Ministra Infrastruktury z dnia 12.04.2002r. W sprawie warunków technicznych, jakim powinny odpowiadać budynki i ich usytuowanie - Dz.U.z 2002r. Nr 75 pozycja. 690 z późn.zm.		
Nazwa opracowania: EKSPERTYZA TECHNICZNA Z ZAKRESU OCHRONY PRZECIWPÓŻAROWEJ		
Nazwa i adres budynku: Komenda Wojewódzka Policji Radom, ul. 11-go Listopada 37/59		
Nazwa rysunku: Rzut piętra I-II (powtarzalne)		
Autor ekspertyzy:	Podpis/ data:	
Rzeczoznawca budowlany inż. bud. I d. Marian Nocula Centr. Rej. Rzecz. Bud. Nr 131/97/R upr. Bud. Nr 493/67 par.6 ust. 1 p.1 i 2		
Data:	Skala:	Rys. Nr
Lipiec 2011r.	1:200	4



LEGENDA:

- - Drzwi przeciwpożarowe w klasie odporności ogniowej EI 30
- - Drzwi przeciwpożarowe w klasie odporności ogniowej EI 60S - dymoszczelne
- X - Okno przystosowane do celów oddymiania
- - Ściana przeciwpożarowa w klasie odporności ogniowej REI 60
- - Ściana przeciwpożarowa w klasie odporności ogniowej REI 120
- DP** - Dźwig dla ekip ratowniczych

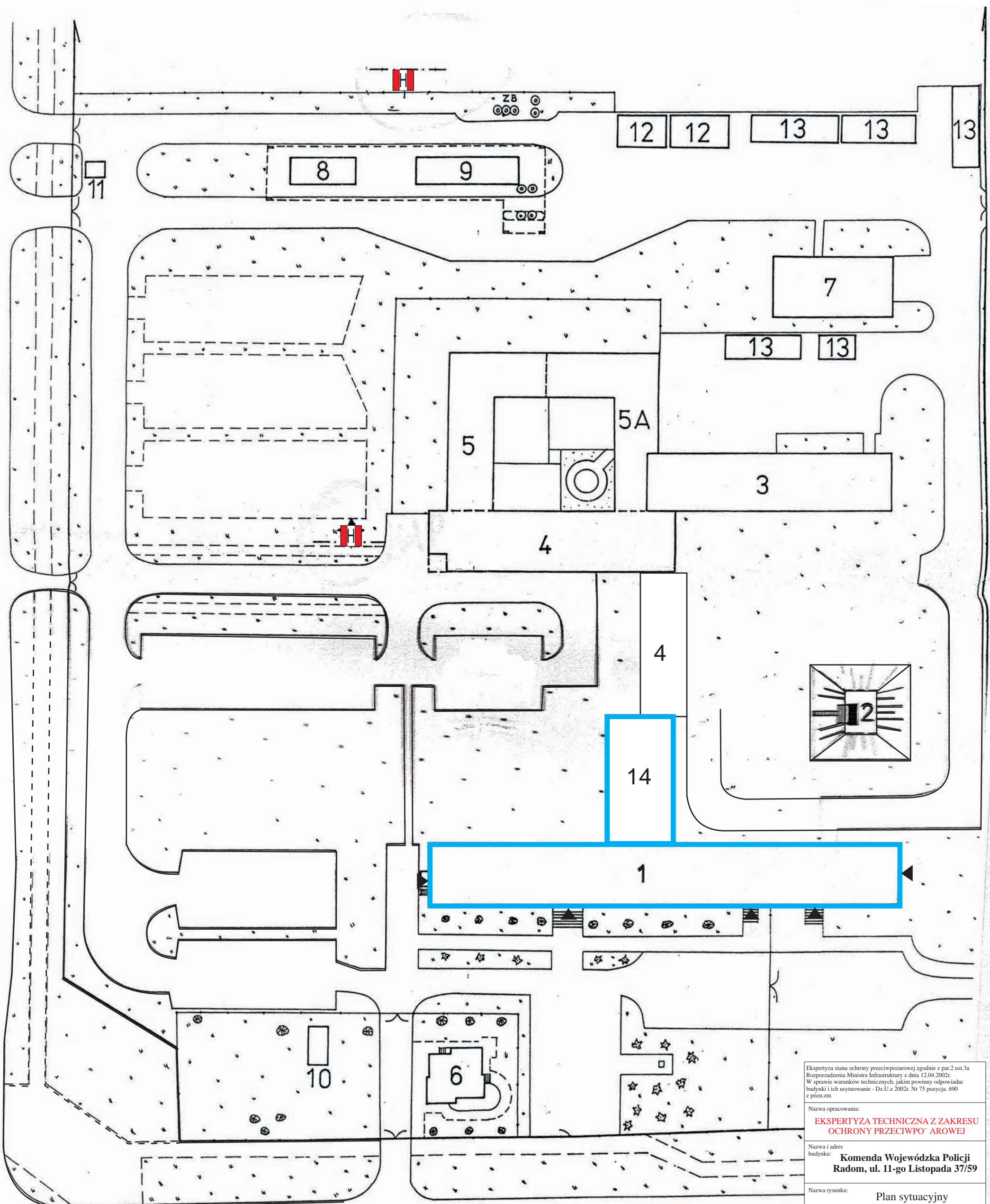
Ekspertyza stanu ochrony przeciwpożarowej zgodnie z par.2 ust.3a Rozporządzenia Ministra Infrastruktury z dnia 12.04.2002r. W sprawie warunków technicznych, jakim powinny odpowiadać budynki i ich usytuowanie - Dz.U.z 2002r. Nr 75 pozycja. 690 z późn.zm.		
Nazwa opracowania: EKSPERTYZA TECHNICZNA Z ZAKRESU OCHRONY PRZECIWPÓŻAROWEJ		
Nazwa i adres budynku: Komenda Wojewódzka Policji Radom, ul. 11-go Listopada 37/59		
Nazwa rysunku: Rzut pięt III-VIII (powtarzalne)		
Autor ekspertyzy: inż. Zbigniew Włodarski Rzeczoznawca d/s zabezpieczeń przeciwpożarowych upr. nr 363/98	Podpis/ data:	
Rzeczoznawca budowlany inż. bud. I° d. Marian Nocula Centr. Rej. Rzecz. Bud. Nr 131/97/R upr. Bud. Nr 493/67 par.6 ust. 1 p.1 i 2		
Data: Lipiec 2011r.	Skala: 1:200	Rys. Nr 5



LEGENDA:

- - Drzwi przeciwpożarowe w klasie odporności ogniowej EI 30
- - Drzwi przeciwpożarowe w klasie odporności ogniowej EI 60S - dymoszczelne
- - Drzwi dymoszczelne
- Okno przystosowane do celów oddymiania
- Ćiana przeciwpożarowa w klasie odporności ogniowej REI 60
- Ćiana przeciwpożarowa w klasie odporności ogniowej REI 120
- DP** - Dźwig dla ekip ratowniczych

Ekspertyza stanu ochrony przeciwpożarowej zgodnie z par.2 ust.3a Rozporządzenia Ministra Infrastruktury z dnia 12.04.2002r. W sprawie warunków technicznych, jakim powinny odpowiadać budynki i ich usytuowanie - Dz.U.z.2002r. Nr 75 pozycja. 690 z późn.zm.		
Nazwa opracowania: EKSPERTYZA TECHNICZNA Z ZAKRESU OCHRONY PRZECIWOPOŻAROWEJ		
Nazwa i adres budynku: Komenda Wojewódzka Policji Radom, ul. 11-go Listopada 37/59		
Nazwa rysunku: Rzut piętca IX		
Autor ekspertyzy: inż. Zbigniew Włodarski Rzeczoznawca d/s zabezpieczeń przeciwpożarowych upr. nr 363/98	Podpis/du to:	
Rzeczoznawca budowlany inż. bud. I d. Marian Nocula Centr. Rej. Rzecz. Bud. Nr 131/97/R upr. Bud. Nr 493/67 par.6 ust. 1 p.1 i 2		
Data: Lipiec 2011r.	Skala: 1:200	Rys. Nr: 6



11 LISTOPADA

- | | |
|--|-------------------------------|
| 1 - Budynek KWP | 8 - Budynek dyspozytorni |
| 2 - Zbiornik wodny p.pozi, podziemny 100m ³ | 9 - Budynek stacji paliw |
| 3 - Budynek KWP - 3 ¹ cznoocæ | 10 - Budynek gospodarczy |
| 4 - Budynek KMP | 11 - Budynek portierni |
| 5 - Budynek aresztu | 12 - Budynek magazynowy |
| 6 - Budynek NSZZP | 13 - Budynek garażu |
| 7 - Budynek TRAF0 i agregat. | 14 - £' cznik biurowy V kond. |

Ekspertyza stanu ochrony przeciwpozarowej zgodnie z par.2 ust.3a Rozporządzenia Ministra Infrastruktury z dnia 12.04.2002r. W sprawie warunków technicznych, jakim powinny odpowiadać budynki i ich usytuowanie - Dz.U z 2002r. Nr 75 pozycja. 690 z późn.zm

Nazwa opracowania:
EKSPERTYZA TECHNICZNA Z ZAKRESU OCHRONY PRZECIWPÓAROWEJ

Nazwa i adres budynku:
Komenda Wojewódzka Policji Radom, ul. 11-go Listopada 37/59

Nazwa rysunku:
Plan sytuacyjny

Autor ekspertyzy:
inż. Zbigniew Włodarski
Rzecznik d/s zabezpieczeń przeciwpożarowych upr. nr 363/98

Podpis/data:

Rzecznik budowlany
inż. bud. I'd. Marian Nocula
Centr. Rej. Rzecz. Bud.
Nr 131/97/R upr. Bud.
Nr 493/67 par.6 ust. 1 p.1 i 2

Data:
Lipiec 2011r.

Skala:
1:500

Rys. Nr
1

KOSZTORYS INWESTORSKI - REMONT DZWIGÓW OSOBOWEGO I TOWAROWO-OSOBOWEGO W BUDYNKU NR 1 KWP z/s W RADO- MIU

NAZWA ZADANIA : Remont dźwigów osobowego i towarowo-osobowego w budynku nr 1 KWP z/s w Radomiu
ADRES INWESTYCJI : 26-600 Radom, ul.11 Listopada 37/59
INWESTOR : Komenda Wojewódzka Policji z/s w Radomiu
ADRES INWESTORA : 26-600 Radom, ul.11 Listopada 37/59
BRANŻA : elektryczna, budowlana

SPORZĄDZIŁ KALKULACJE : Jan Milczarczyk
Paweł Łagowski
DATA OPRACOWANIA : 21.07.2011

Stawka roboczogodziny :
Poziom cen : II kwartał 2011

NARZUTY

Koszty pośrednie [Kp] % R, S
Zysk [Z] % R+Kp(R), S+Kp(S)
VAT [V] % $\Sigma(R+Kp(R)+Z(R), M, S+Kp(S)+Z(S))$

Wartość kosztorysowa robót bez podatku VAT : zł
Podatek VAT : zł
Ogółem wartość kosztorysowa robót : zł

Słownie:

Klauzula o uzgodnieniu kosztorysu

WYKONAWCA :

INWESTOR :

Data opracowania
21.07.2011

Data zatwierdzenia

Lp.	Podstawa	Opis i wyliczenia	j.m.	Poszcz	Razem
1	kalk. własna	Demontaż istniejącego dźwigu wraz z osprzętem. Dostawa i montaż nowego dźwigu osobowego wraz z osprzętem przystosowanego do przewozu ekip ratowniczych na bazie istniejącego szybu i maszynowni. Wykonanie robót na podstawie Specyfikacji technicznej 1	kpl. kpl.	 1.00	
				RAZEM	1.00
2	kalk. własna	Demontaż istniejącego dźwigu wraz z osprzętem. Dostawa i montaż nowego dźwigu towarowo-osobowego wraz z osprzętem przystosowanego do przewozu ekip ratowniczych na bazie istniejącego szybu i maszynowni. Wykonanie robót na podstawie Specyfikacji technicznej 1	kpl. kpl.	 1.00	
				RAZEM	1.00
3	kalk. własna	Wykonanie robót budowlanych w zakresie określonym w Specyfikacji technicznej 2	kpl. kpl.	 2.00	
				RAZEM	2.00

Załącznik nr

do SIWZ

SPECYFIKACJA TECHNICZNA WYKONANIA I ODBIORU ROBÓT

WINDA WSCHODNIA

Wymiana dźwigu towarowego na nowy towarowo-osobowy przystosowany do przewozu ekip ratowniczych na bazie istniejącego szybu i maszynowni w budynku nr 1 Komendy Wojewódzkiej Policji zs. w Radomiu przy ul. 11 Listopada 37/59

I. Część ogólna.

1. Przedmiot i zakres Specyfikacji.

Przedmiotem Specyfikacji Technicznej Wykonania i Odbioru Robót są wymagania dotyczące wykonania zamówienia publicznego pn.: Wymiana dźwigu towarowego na nowy dźwig towarowo-osobowy przystosowany do obsługi ekip ratowniczych na bazie istniejącego szybu i maszynowni w budynku nr 1 Komendy Wojewódzkiej Policji z/s. w Radomiu przy ul. 11 Listopada 37/59.

2. Zakres stosowania Specyfikacji.

Specyfikacja Techniczna jest stosowana jako dokument przetargowy i kontraktowy przy zleceniu i realizacji robót wymienionych punkcie 1. w szczególności : demontaż istniejącego dźwigu towarowego oraz dostawa i montaż nowego dźwigu towarowo-osobowego przystosowanego do obsługi ekip ratowniczych a także wykonanie niezbędnych robót remontowych budowlanych i elektrycznych związanych z wymianą dźwigu.

3. Zakres robót objętych Specyfikacją.

Roboty budowlane będą wykonane pod nadzorem firmy, która zdemontuje istniejący dźwig oraz dostarczy i zamontuje nowy dźwig. Firma demontująca oraz montująca dźwig musi posiadać wysokiej klasy kadrę, aby każdy etap robót od demontażu istniejącego dźwigu do odbioru przez Urząd Dozoru Technicznego cechował profesjonalizm. Nowy dźwig winien być nowoczesny o sprawdzonej technologii, która zapewni bezawaryjność, komfort i bezpieczeństwo. Dźwig winien być przystosowany do przewozu ekip ratowniczych zgodnie z PN-EN 81-72:2005. Firma realizująca zadanie musi zamontować wyłącznie urządzenia posiadające certyfikaty i aprobaty Urzędu Dozoru Technicznego, Dokumentację Techniczną i inne dokumenty oraz uzgodnienia wymagane przepisami. Całość robót należy wykonać w oparciu o wymagania zawarte w **Ekspertyzie Technicznej z Zakresu Ochrony Przeciwpożarowej**, która jest do wglądu u zamawiającego.

Wyszczególnienie robót:

1. Stan istniejący:
Parametry istniejącego dźwigu określa Paszport dźwigu typowego (załącznik nr 1).
2. Zakres robót do wykonania.
 - 2.1 Inwentaryzacja istniejącego dźwigu i maszynowni.
 - 2.2 Opracowanie dokumentacji projektowo-montażowej.
Dokumentacja winna być sporządzona zgodnie z obowiązującymi przepisami i normami dla dźwigów elektrycznych. Wymagane jest, aby dokumentacja, atesty, poświadczenia i wszelkie instrukcje były napisane w języku polskim. Sporządzona dokumentacja swoim zakresem obejmuje: dokumentację techniczno-ruchową, dokumentację dla konserwatora (wykaz czynności konserwacyjnych dla zamontowanego dźwigu z uwzględnieniem terminów wykonania tych czynności, schematy elektryczne wraz z instrukcją).
 - 2.3. Wykonanie demontażu istniejącego dźwigu z pozostawieniem do ponownego wykorzystania:
 - a. prowadnic kabinowych i przeciwwagowych wraz ze wspornikami,
 - b. klocków przeciwwagi,
 - c. konstrukcji pod wciągarkę.
 - 2.4. Sprawdzenie zakotwienia wszystkich konstrukcji wsporczych prowadnic kabiny i przeciwwagi a w przypadku stwierdzenia niedostatecznego zamocowania wykonać zamocowanie prawidłowe.
 - 2.5. Wykonanie pionowania prowadnic kabiny i przeciwwagi oraz wykonanie odnowienia ich powłok malarskich.

- 2.6. Malowanie szybu oraz urządzeń.
- 2.7. Zainstalowanie oświetlenia elektrycznego szybu wg PN-EN 81-1 (natężenie nie mniejsze niż 50lx w odległości 1 m nad dachem kabiny).
- 2.8. Wymiana przewodu zasilającego maszynownię windy od wyłącznika windy na parterze do maszynowni na dachu budynku (przewód w izolacji niepalnej).
- 2.9. Demontaż starych i montaż nowych automatycznych drzwi szybowych teleskopowych 2-segmentowych.
- 2.10. Demontaż starych i montaż nowych drzwi do maszynowni. Drzwi p.poż o klasie odporności ogniowej EI 60S wraz z obróbką osadzenia oraz wykończeniem powierzchni wokół otworu drzwiowego.
- 2.11. Montaż dźwigu zgodnie z dokumentacją projektową, zatwierdzoną przez Urząd Dozoru Technicznego.
- 2.12. Wykonanie pomiarów elektrycznych.
- 2.13. Sporządzenie dokumentacji dla rejestracji dźwigu w Urzędzie Dozoru Technicznego.
- 2.14. Rozruch dźwigu, czynności regulacyjne.
- 2.15. Odbiór dźwigu przez Urząd Dozoru Technicznego.
- 2.16 Roboty budowlane towarzyszące:
 - a. Wykonawca, winien wykonać wszystkie prace budowlane ujawnione w trakcie przeprowadzanych prac montażowych nowego dźwigu oraz jego całego osprzętu. Prace należy wykonać starannie z zachowaniem estetyki.
 - b. Po zakończeniu robót demontażowych i montażowych nowych automatycznych drzwi szybowych, należy wykonać obróbkę wokół ościeżnic drzwi, w tym uzupełnić tynki oraz wykonać gładzie gipsowe celem estetycznego wyrównania powierzchni ścian. Dodatkowo należy wykonać malowanie całej ściany czołowej, w której zamontowane będą nowe drzwi. Farba olejna do lamperii oraz farba emulsyjna muszą być dopasowane do kolorów istniejących ścian.
 - c. Odzyskane materiały z demontażu dźwigu pozostają własnością zamawiającego. Wskazane przez zamawiającego elementy metalowe wykonawca jest zobowiązany do sprzedania w punkcie odbioru złomu a uzyskane środki finansowe wpłaci na konto zamawiającego. Inne elementy pochodzące z demontażu wskazane przez zamawiającego wykonawca jest zobowiązany wywieźć z terenu budowy i poddać utylizacji.
- 2.17 Roboty porządkowe:
 - a. Z uwagi na roboty prowadzone w czynnym obiekcie wymaga się na czas wymiany dźwigu osłonięcia drzwi na wszystkich przystankach sztywną obudową do wysokości 2 m, którą należy odpowiednio zabezpieczyć i oznakować.
 - b. Pod koniec każdego dnia pracy wykonawca jest zobowiązany do uporządkowania terenu.
- 2.18. Oferowany dźwig musi spełniać:
 1. Wymagania normy PN-EN 81-1. Przepisy dotyczące budowy i instalowania dźwigów.
 - Część 1: Dźwigi elektryczne
 - b. wymagania normy PN – EN 81-28. Przepisy bezpieczeństwa dotyczące budowy i instalowania dźwigów. Dźwigi przeznaczone do transportu osób i towarów. Część 28: System zdalnego alarmowania w dźwigach osobowych i towarowych.
 - c. wymagania normy PN-IEC 60364 . Instalacje elektryczne w obiektach budowlanych.
 - d. wymagania unijnej dyrektywy dźwigowej 96/16/WE (ustawa z 13 kwietnia 2007 r o kompatybilności elektromagnetycznej- Dz.U. nr 82 z 2007 r poz. 556).
 2. Wymagania normy PN-EN 81-72:2005 Przepisy dotyczące Dźwigów do przewozu ekip ratowniczych.

4. Kosztorys ofertowy.

W kosztorysie ofertowym należy uwzględnić:

- wszystkie roboty i uwagi określone w punktach 2.1 do 2.17p.2 także wszystkie roboty pomocnicze budowlane, elektryczne, malarskie, ślusarskie itp. konieczne do wykonania podczas demontażu istniejącego dźwigu i montażu nowego dźwigu.
- koszt materiałów i robót niezbędnych do wykonania zabezpieczenia terenu robót.

- koszt udziału inspektora UDT czynnościach odbiorczych dźwigu.

5. Charakterystyka techniczna montowanego dźwigu.

Typ dźwigu	Towarowo-osobowy przystosowany dla ekip ratowniczych
Rok produkcji	2011
Udźwig	1000 kg lub 13 osób
Wysokość podnoszenia	29,3 m
Napęd	reduktorowy, jednobiegowy regulowany falownikiem , umożliwiający łagodny start i zatrzymanie.
Tablica sterowa	Sterowanie: mikroprocesorowe zbiorcze góra-dół, wyposażone w UPS, po zaniku napięcia sieciowego dojazd do najbliższego przystanku z otwarciem drzwi, zjazd pożarowy, łączność ze służbami ratowniczymi. Wymagane zabezpieczenia: - kontrola faz napięcia zasilającego, - zabezpieczenie przed skutkami zwarć doziemnych, - zabezpieczenie przed zwarciami napięć pomocniczych, - zabezpieczenie silnika zespołu napędowego przed przeciążeniem (przegrzaniem), - zabezpieczenie falownika przed przegrzaniem - sterowanie zbiorcze góra-dół
Prędkość nominalna	1m/s
Ilość przystanków	10
Kabina	Wymiary 1100 x2100, wykonana z blachy nierdzewnej o grubości 1,5 mm o strukturze płótno-len, wyposażona w drzwi kabinowe o wym. 900 x 2000 automatyczne, teleskopowe z blachy nierdzewnej o grubości 1,5 mm o strukturze płótno-len dwupanelowe o napędzie falownikowym z zabezpieczeniem przed ściśnięciem. Oświetlenie kabiny :typu jarzeniowego nad sufitem podwieszonym, podłoga kabiny – wykładzina trudnościeralna w kolorze szarym , antypoślizgowa, sufit – podwieszony z blachy nierdzewnej o grubości 1,5 mm o strukturze płótno-len z otworami, Poręcz – nierdzewna , w przekroju okrągła zamontowana na bocznej i tylnej ścianie, lustro- na tylnej ścianie kabiny. Wentylacja kabiny- wentylator zamontowany na dachu kabiny. Należy zapewnić uwalnianie z kabiny: wykorzystanie pomocy z zewnątrz – pkt. 5.4.3 normy PN-EN 81-72, z użyciem np. drabin umieszczonych w kabinie i na kabinie lub w kabinie i szybie, samodzielne uwalnianie się z wnętrza kabiny - pkt. 5.4.4 do pkt. 5.4.7 normy PN-EN 81-72 z użyciem np. drabin – umieszczonych w kabinie i na kabinie i szybie.
Panel dyspozycji	Wykonany ze stali nierdzewnej wyposażony w : - przyciski dyspozycji przystanków, - przycisk włączający wentylator, - przycisk otwierania i zamykania drzwi, - przycisk włączający alarm, - przycisk włączający interkom, - elektroniczny piętrowskazywacz ze strzałkami informującymi o kierunku jazdy, - interkom, - sygnalizację głosową - oświetlenie awaryjne (2h) w przypadku braku zasilania podstawowego. - system łączności ze służbami ratowniczymi

Drzwi przystankowe kondygnacji od 0 do 8	Drzwi p.poż o klasie odporności ogniowej EI 30, automatyczne, dwupanelowe, teleskopowe wykonane z blachy nierdzewnej Wymiary drzwi: 900 x 2000.
Drzwi przystankowe kondygnacji podziemnej	Drzwi p.poż o klasie odporności ogniowej EI 60, automatyczne, dwupanelowe, teleskopowe wykonane z blachy nierdzewnej Wymiary drzwi: 900 x 2000.
Kasety wezwań (wymagania dot. wszystkich kondygnacji)	Wykonane z blachy nierdzewnej w wersji anty-wandal z piętrowskazywaczem i informacją o kierunku jazdy dźwigu, podświetlanie

6. Nazwy i kody wspólnego słownika zamówień (CPV).

45313100-5 - instalowanie wind
45311200-2 - instalacje elektryczne

7. Przekazanie terenu budowy.

Zamawiający w terminie określonym w umowie przekaze Wykonawcy teren budowy.

8. Zabezpieczenie terenu budowy.

Wykonawca dostarczy, zainstaluje i będzie utrzymywał tymczasowe urządzenia zabezpieczające teren robót np. wyгородzenie miejsca robót, poręcze, sygnały i znaki ostrzegawcze oraz wszelkie inne środki niezbędne do ochrony robót i bezpieczeństwa użytkowników budynku. Koszt zabezpieczenia terenu robót nie podlega odrębnej zapłaci i przyjmuje się, że jest on włączony w cenę umowną.

Na Wykonawcy spoczywa odpowiedzialność za utrzymanie czystości i zabezpieczenia miejsca realizacji robót przed ingerencją użytkowników czynnego obiektu w okresie realizacji zadania tj od czasu przekazania terenu budowy do dnia odbioru końcowego robót.

Opracowanie:

Inspektor wydz. GMT mgr.inż Jan Milczarczyk

Technik wydz. GMT inż. Paweł Łagowski

WYKONANIE DOKUMENTACJI TECHNICZNEJ
 DZIAŁALNOŚĆ PROJEKTOWA I WYKONAWCZA
 W OBRĘBIE PRACOWNI
 W WARSZAWIE
 ul. Miodowa 16
 00-613

1. Dane ogólne
 1.1. Nazwa dźwiga, adres Wzrost, Radom, ul. Dalaka
 1.2. Miejsce zamontowania dźwiga d.w. - budynek główny
 1.3. Wytwórca: ZAKŁADY URZĄDZEŃ DZWIIGOWYCH W-wa, ul. Postępu 12
 1.4. Zakład montujący: Zakład Montażowy w Warszawie, ul. Banacha 1a
 1.5. Rodzaj dźwigu (oznaczenie wg programu producenta) meblowy - "MDA"
 1.6. Numer fabryczny A-10449 Rok budowy 1980
 Rok montażu 1989

2. Dane techniczne

2.1. Udźwig nominalny 500 kg
 2.2. Liczba przystanków 10 Liczba drzwi przystank. 10
 2.3. Wysokość podnoszenia 29,3 m
 2.4. Prędkość nominalna i dojazdowa 1/0,250 m/sek.
 2.5. Rodzaj sterowania zbiornicze w dół wg schematu E E 1005-001
 2.6. Wymiary szybu i maszynywnt odpowiadają Polskiej Normie.
5 60
 FN-T/M-453

3. Węzłagarka

3.1. Silnik elektryczny: typ SBJDGe756/24b Nr fabr. 307147
 moc 8/2 kW, prędkość obrotowa 1000/250 obr./min.
 prąd znamionowy 21/23 A, napięcie znamionowe 380 V
 3.2. Hamulec typ dwuszołkowy
 3.3. Łuzownik typ RLS-4 Nr fabr. 1385
 3.4. Reduktor typ R-4DL przełożenie 2:60 Nr fabr. 27211
 3.5. Tarcza cierna \varnothing 580 rowki typ podokrągłe
600 opasanie podwójne

4. Wytężalniki

4.1. Zestaw wyłącznika nadmiarowego: stycznik llinowy typ JD-2
 zakres przekładnika termobimetalowego 25-40 A
 4.2. Dźwigu typ OZ-100A-500V
 4.3. Główny, typ pakietowy
 4.4. Zatrzymania, typ impulsator magnetyczny
 4.5. Przelącznik (aparal) płcirowy typ przesłanki szt. 22
 4.6. Krańcowe typ przesłanki szt. 2

5. Drzwi przystankowe

5.1. Rodzaj 1-skrzydło typ K2506-001 wykonanie lewe szerokość 750 mm
5.2. Zamek bezpieczeństwa typ K 3601-001
5.3. Krzywka przesuwana (ruchoma) typ K3445-001

6. Ramka kabiny typ K2217-001-B

6.1. Chwytnice rodzaj o działaniu zwłocznym

7. Kabina

7.1. Rodzaj drewniana typ K2409-001
7.2. Drzwi kabinowe rodzaj dwiskrzydłowe przedziałowe
7.3. Rodzaj podłogi stała
7.4. Ciężar kabiny 705 kg z osprzętem

8. Przeciwwaga

8.1. Klocki: liczba 26 wymiar 75x100x700 ciężar 36 kg-szt
8.2. Ciężar konstrukcji 63 kg
8.3. Ciężar przeciwwagi 936 kg / ciężar klocków 999 kg-łącznie

9. Liny stalowe

12,0S 6 x 19 +Ac 2/s nIlg 1570 PN-70/M-80222 + ZM/79
9.1. Nośne, oznaczone wg normy Nr atestu 4937
9.2. Liczba przekrojów nośnych lln 4
9.3. Całkowita długość lln nośnych 180 mb
8,0S 6 x 19 + Ac 2/s nIlg 1570 PN-70/M-80222 + ZM/79
9.4. Napędowe ograniczniki prędkości, oznaczenie wg normy Nr atestu 10462
9.5. Całkowita długość lln/ogranicznika prędkości 72 mb
9.6. Rzeczywisty współczynnik bezpieczeństwa liny 22

10. Ogranicznik prędkości typ MR-P Nr fabr. 46801

11. Zderzak sprężynowy typ K 2604

12. Zabezpieczenie elektryczne

12.1. Instalacja ochronna wykonana zgodnie ze schematem J75-006
12.2. Ochrona przed niezamierzonym ruchem w przypadku odziemienia

Uziemiona biegun ujemny zasilacza napięcia układu sterowego

12.3. Ochrona przed skutkami zwarc, obwód sily $I_2 =$ 50 A
podstawowy obrót sterowy (strona wtórna trafo) $I_2 =$ 6 A

13. Paszport dźwigu zawiera następujące załączniki:

- 13.1. Protokół pomiarów elektrycznych
- 13.2. Protokół odbioru technicznego części budowlanej dźwigu
- 13.3. Poświadczanie wykonania i badania elem. nośnych dźwigu
- 13.4. Poświadczanie wykonania i badania dźwigu.

Warszawa, 09.01.27

Kierownik Zakładu Montażowego

Kierownik Zakładu Montażowego

Załącznik nr

do SIWZ

SPECYFIKACJA TECHNICZNA WYKONANIA I ODBIORU ROBÓT

WINDA ZACHODNIA

Wymiana dźwigu osobowego na nowy osobowy przystosowany do przewozu ekip ratowniczych na bazie istniejącego szybu i maszynowni w budynku nr 1 Komendy Wojewódzkiej Policji zs. w Radomiu przy ul. 11 Listopada 37/59

I. Część ogólna.

1. Przedmiot i zakres Specyfikacji.

Przedmiotem Specyfikacji Technicznej Wykonania i Odbioru Robót są wymagania dotyczące wykonania zamówienia publicznego pn.: Wymiana dźwigu osobowego na nowy osobowy przystosowany do obsługi ekip ratowniczych na bazie istniejącego szybu i maszynowni w budynku nr 1 Komendy Wojewódzkiej Policji z/s. w Radomiu przy ul. 11 Listopada 37/59.

2. Zakres stosowania Specyfikacji.

Specyfikacja Techniczna jest stosowana jako dokument przetargowy i kontraktowy przy zleceniu i realizacji robót wymienionych punkcie 1. w szczególności: demontaż istniejącego dźwigu osobowego oraz dostawa i montaż nowego dźwigu osobowego przystosowanego do obsługi ekip ratowniczych a także wykonanie niezbędnych robót remontowych budowlanych i elektrycznych związanych z wymianą dźwigu.

3. Zakres robót objętych Specyfikacją.

Roboty budowlane będą wykonane pod nadzorem firmy, która zdemontuje istniejący dźwig oraz dostarczy i zamontuje nowy dźwig. Firma demontująca oraz montująca dźwig musi posiadać wysokiej klasy kadrę, aby każdy etap robót od demontażu istniejącego dźwigu do odbioru przez Urząd Dozoru Technicznego cechował profesjonalizm. Nowy dźwig winien być nowoczesny o sprawdzonej technologii, która zapewni bezawaryjność, komfort i bezpieczeństwo. Dźwig winien być przystosowany do przewozu ekip ratowniczych zgodnie z PN-EN 81-72:2005. Firma realizująca zadanie musi zamontować wyłącznie urządzenia posiadające certyfikaty i aprobaty Urzędu Dozoru Technicznego, Dokumentację Techniczną i inne dokumenty oraz uzgodnienia wymagane przepisami. Całość robót należy wykonać w oparciu o wymagania zawarte w **Ekspertyzie Technicznej z Zakresu Ochrony Przeciwpożarowej**, która jest do wglądu u zamawiającego.

Wyszczególnienie robót:

1. Stan istniejący:
Parametry istniejącego dźwigu określa Paszport dźwigu typowego (załącznik nr 1).
2. Zakres robót do wykonania.
 - 2.1 Inwentaryzacja istniejącego dźwigu i maszynowni.
 - 2.2 Opracowanie dokumentacji projektowo-montażowej.
Dokumentacja winna być sporządzona zgodnie z obowiązującymi przepisami i normami dla dźwigów elektrycznych. Wymagane jest, aby dokumentacja, atesty, poświadczenia i wszelkie instrukcje były napisane w języku polskim. Sporządzona dokumentacja swoim zakresem obejmuje: dokumentację techniczno-ruchową, dokumentację dla konserwatora (wykaz czynności konserwacyjnych dla zamontowanego dźwigu z uwzględnieniem terminów wykonania tych czynności, schematy elektryczne wraz z instrukcją).
 - 2.3. Wykonanie demontażu istniejącego dźwigu z pozostawieniem do ponownego wykorzystania:
 - a. prowadnic kabinowych i przeciwwagowych wraz ze wspornikami,
 - b. klocków przeciwwagi,
 - c. konstrukcji pod wciągarkę.
 - 2.4. Sprawdzenie zakotwienia wszystkich konstrukcji wsporczych prowadnic kabiny i przeciwwagi a w przypadku stwierdzenia niedostatecznego zamocowania wykonać zamocowanie prawidłowe.
 - 2.5. Wykonanie pionowania prowadnic kabiny i przeciwwagi oraz wykonanie odnowienia ich powłok malarskich.
 - 2.6. Malowanie szybu oraz urządzeń.

- 2.7. Zainstalowanie oświetlenia elektrycznego szybu wg PN-EN 81-1 (natężenie nie mniejsze niż 50lx w odległości 1 m nad dachem kabiny).
- 2.8. Wymiana przewodu zasilającego maszynownię windy od wyłącznika windy na parterze do maszynowni na dachu budynku (przewód w izolacji niepalnej).
- 2.9. Demontaż starych i montaż nowych automatycznych drzwi szybowych teleskopowych 2-segmentowych.
- 2.10. Demontaż starych i montaż nowych drzwi do maszynowni. Drzwi p.poż o klasie odporności ogniowej EI 60S wraz z obróbką obsadzenia oraz wykończeniem powierzchni wokół otworu drzwiowego.
- 2.11. Montaż dźwigu zgodnie z dokumentacją projektową zatwierdzoną przez Urząd Dozoru Technicznego.
- 2.12. Wykonanie pomiarów elektrycznych.
- 2.13. Sporządzenie dokumentacji dla rejestracji dźwigu w Urzędzie Dozoru Technicznego.
- 2.14. Rozruch dźwigu, czynności regulacyjne.
- 2.15. Odbiór dźwigu przez Urząd Dozoru Technicznego.
- 2.16 Roboty budowlane towarzyszące:
 - a. Wykonawca, winien wykonać wszystkie prace budowlane ujawnione w trakcie przeprowadzanych prac montażowych nowego dźwigu oraz jego całego osprzętu. Prace należy wykonać starannie z zachowaniem estetyki.
 - b. Po zakończeniu robót demontażowych i montażowych nowych automatycznych drzwi szybowych, należy wykonać obróbkę wokół ościeżnic drzwi, w tym uzupełnić tynki oraz wykonać gładzie gipsowe celem estetycznego wyrównania powierzchni ścian. Dodatkowo należy wykonać malowanie całej ściany czołowej, w której zamontowane będą nowe drzwi. Farba olejna do lamperii oraz farba emulsyjna muszą być dopasowane do kolorów istniejących ścian.
 - c. Odzyskane materiały z demontażu dźwigu pozostają własnością zamawiającego. Wskazane przez zamawiającego elementy metalowe wykonawca jest zobowiązany do sprzedania w punkcie odbioru złomu a uzyskane środki finansowe wpłaci na konto zamawiającego. Inne elementy pochodzące z demontażu wskazane przez zamawiającego wykonawca jest zobowiązany wywieźć z terenu budowy i poddać utylizacji.
- 2.17 Roboty porządkowe:
 - a. Z uwagi na roboty prowadzone w czynnym obiekcie wymaga się na czas wymiany dźwigu osłonięcia drzwi na wszystkich przystankach sztywną obudową do wysokości 2 m, którą należy odpowiednio zabezpieczyć i oznakować.
 - b. Pod koniec każdego dnia pracy wykonawca jest zobowiązany do uporządkowania terenu.
- 2.18. Oferowany dźwig musi spełniać:
 1. Wymagania normy PN-EN 81-1. Przepisy dotyczące budowy i instalowania dźwigów. Część 1: Dźwigi elektryczne
 - b. wymagania normy PN – EN 81-28. Przepisy bezpieczeństwa dotyczące budowy i instalowania dźwigów. Dźwigi przeznaczone do transportu osób i towarów. Część 28: System zdalnego alarmowania w dźwigach osobowych i towarowych.
 - c. wymagania normy PN-IEC 60364 . Instalacje elektryczne w obiektach budowlanych.
 - d. wymagania unijnej dyrektywy dźwigowej 96/16/WE (ustawa z 13 kwietnia 2007 r o kompatybilności elektromagnetycznej- Dz.U. nr 82 z 2007 r poz. 556).
 2. Wymagania normy PN-EN 81-72:2005 Przepisy dotyczące Dźwigów do przewozu ekip ratowniczych.

4. Kosztorys ofertowy.

W kosztorysie ofertowym należy uwzględnić:

- wszystkie roboty i uwagi określone w punktach 2.1 do 2.14 a także wszystkie roboty pomocnicze budowlane, elektryczne, malarskie, ślusarskie itp. konieczne do wykonania podczas demontażu istniejącego dźwigu i montażu nowego dźwigu.
- koszt materiałów i robót niezbędnych do wykonania zabezpieczenia terenu robót.
- koszt udziału inspektora UDT czynnościach odbiorczych dźwigu.

5. Charakterystyka techniczna montowanego dźwigu.

Typ dźwigu	Osobowy przystosowany dla ekip ratowniczych
Rok produkcji	2011
Udźwig	1000 kg lub 10 osób
Wysokość podnoszenia	29,3 m
Napęd	reduktorowy, jednobiegowy regulowany falownikiem , umożliwiający łagodny start i zatrzymanie.
Tablica sterowa	<p>Sterowanie: mikroprocesorowe zbiorcze góra-dół, wyposażone w UPS, po zaniku napięcia sieciowego dojazd do najbliższego przystanku z otwarciem drzwi, zjazd pożarowy, łączność ze służbami ratowniczymi.</p> <p>Wymagane zabezpieczenia:</p> <ul style="list-style-type: none"> - kontrola faz napięcia zasilającego, - zabezpieczenie przed skutkami zwarć doziemnych, - zabezpieczenie przed zwarciami napięć pomocniczych, - zabezpieczenie silnika zespołu napędowego przed przeciążeniem (przegrzaniem), - zabezpieczenie falownika przed przegrzaniem - sterowanie zbiorcze góra-dół
Prędkość nominalna	1m/s
Ilość przystanków	10
Kabina	<p>Wymiary 1100 x1400, wykonana z blachy nierdzewnej o grubości 1,5 mm o strukturze płótno-len, wyposażona w drzwi kabinowe o wym. 900 x 2000 z blachy nierdzewnej o grubości 1,5 mm o strukturze płótno-len dwupanelowe o napędzie falownikowym z zabezpieczeniem przed ściśnięciem.</p> <p>Oświetlenie kabiny :typu jarzeniowego nad sufitem podwieszonym, podłoga kabiny – wykładzina trudnościeralna w kolorze szarym , antypoślizgowa, sufit – podwieszony z blachy nierdzewnej o grubości 1,5 mm o strukturze płótno-len z otworami, Poręcz – nierdzewna , w przekroju okrągła zamontowana na bocznej i tylnej ścianie, lustro- na tylnej ścianie kabiny. Wentylacja kabiny- wentylator zmontowany na dachu kabiny.</p> <p>Należy zapewnić uwalnianie z kabiny: wykorzystanie pomocy z zewnątrz – pkt. 5.4.3 normy PN-EN 81-72, z użyciem np. drabin umieszczonych w kabinie i na kabinie lub w kabinie i szybie, samodzielne uwalnianie się z wnętrza kabiny - pkt. 5.4.4 do pkt. 5.4.7 normy PN-EN 81-72 z użyciem np. drabin – umieszczonych w kabinie i na kabinie i szybie.</p>
Panel dyspozycji	<p>Wykonany ze stali nierdzewnej wyposażony w :</p> <ul style="list-style-type: none"> - przyciski dyspozycji przystanków, - przycisk włączający wentylator, - przycisk otwierania i zamykania drzwi, - przycisk włączający alarm, - przycisk włączający interkom, - elektroniczny piętrowskazywacz ze strzałkami informującymi o kierunku jazdy, - interkom, - sygnalizację głosową - oświetlenie awaryjne (2h) w przypadku braku zasilania podstawowego. - system łączności ze służbami ratowniczymi

Drzwi przystankowe kondygnacji od 0 do 8	Drzwi p.poż o klasie odporności ogniowej EI 30, automatyczne, dwupanelowe, teleskopowe wykonane z blachy nierdzewnej o grubości 1,5 mm, o strukturze płótno-len. Wymiary drzwi: 900 x 2000.
Drzwi przystankowe kondygnacji podziemnej	Drzwi p.poż o klasie odporności ogniowej EI 60, automatyczne, dwupanelowe, teleskopowe wykonane z blachy nierdzewnej Wymiary drzwi: 900 x 2000.
Kasety wezwań (wymagania dot. wszystkich kondygnacji)	Wykonane z blachy nierdzewnej w wersji anty-wandal z piętrowskazywaczem i informacją o kierunku jazdy dźwigu, podświetlanie

6. Nazwy i kody wspólnego słownika zamówień (CPV).

45313100-5 - instalowanie wind
45311200-2 - instalacje elektryczne

7. Przekazanie terenu budowy.

Zamawiający w terminie określonym w umowie przekaże Wykonawcy teren budowy.

8. Zabezpieczenie terenu budowy.

Wykonawca dostarczy, zainstaluje i będzie utrzymywał tymczasowe urządzenia zabezpieczające teren robót np. wyгородzenie miejsca robót, poręcze, sygnały i znaki ostrzegawcze oraz wszelkie inne środki niezbędne do ochrony robót i bezpieczeństwa użytkowników budynku. Koszt zabezpieczenia terenu robót nie podlega odrębnej zapłaci i przyjmuje się, że jest on włączony w cenę umowną.

Na Wykonawcy spoczywa odpowiedzialność za utrzymanie czystości i zabezpieczenia miejsca realizacji robót przed ingerencją użytkowników czynnego obiektu w okresie realizacji zadania tj od czasu przekazania terenu budowy do dnia odbioru końcowego robót.

Opracowanie:

Inspektor wydz. GMT mgr.inż Jan Milczarczyk

Technik wydz. GMT inż. Paweł Łagowski

BIURO PROJEKTOWE
RAZKONIE DZWIGU TYPOWEGO
 w Warszawie, ul. Białostocka 20 10
 (50)

1. Dane ogólne

- 1.1. Użytkownik dźwigu, adres KM MO. - Radom, ul. Daleka
 1.2. Adres zamontowania dźwigu biurowy budynek główny
 1.3. Wytwórca: **ZAKŁADY URZĄDZEŃ DZWIGOWYCH** W-wa, ul. Postępu 12
 1.4. Zakład montujący: Zakład Montażowy w Warszawie, ul. Banacha 1a
 1.5. Rodzaj dźwigu (oznaczenie wg programu producenta) KE osobowy - "ODA"
 1.6. Numer fabryczny A-10450 Rok budowy 1980
 Rok montażu 1989

2. Dane techniczne

- 2.1. Udźwig nominalny 800 kg
 2.2. Liczba przystanków 10 Liczba drzwi przystank. 10
 2.3. Wysokość podnoszenia 29,3 mb
 2.4. Prędkość nominalna i dojazdowa 1,0/0,166 m/sek.
 2.5. Rodzaj sterowania zbiornicze w d61 wg schematu E 1005-001
 2.6. Wymiary szybu i maszynowni odpowiadają Polskiej Normie
FN-III/M-453 50

3. Węzłarka

- 3.1. Silnik elektryczny: typ SBTDCE 96/36 Nr fabr. 310582
 moc 12/2 kW, prędkość obrotowa 1000/157 obr./min.
 prąd znamionowy 27/33 A, napięcie znamionowe 380 V
dwuzobokowy W3-03-00
 3.2. Hamulec typ _____
 3.3. Łuzownik typ RL9-3. Nr fabr. 25 k700
 3.4. Reduktor typ R 5 przełożenie 2:62 Nr fabr. _____
 3.5. Tarcza cierna ϕ 620 rowki typ podcięte
 kąt podcięcia 60° opasanie podwójne

4. Wylężalniki

- 4.1. Zestaw wylężalnika nadmiarowego: stycznik linowy typ ID-40
 zakres przełącznika termobimetalowego 25-40 A
 4.2. Dźwigu typ QZ-100A-500 V
 4.3. Główny, typ pakietowy
 4.4. Zatrzymania, typ fotoimpulsator
 4.5. Przełącznik (aparatus) płytowy typ przesłonki szt. 28
 4.6. Krańcowe typ D-429 szt. 2

5. Drzwi przystankowe
- 5.1. Rodzaj 1-akrzydł typ K2506 wykonanie - szerokość 750 mm
- 5.2. Zamek bezpieczeństwa typ K 3601-001
- 5.3. Krzywka przesuwana (ruchoma) typ K 3445-001
6. Ramka kabiny typ K2201-001 wyk. 2
- 6.1. Chwytacze rodzaj o działaniu zwłocznym
7. Kabina
- 7.1. Rodzaj drewniana typ K2401-001 wyk. 3
- 7.2. Drzwi kabinowe rodzaj -
- 7.3. Rodzaj podłogi stała
- 7.4. Ciężar kabiny 970 kg z osprzętem
8. Przeciwwaga
- 8.1. Klocki: liczba 31 wymiar 50x150x800 ciężar 42kg-szt
- 8.2. Ciężar konstrukcji 50 kg 1352kg-łącznie
- 8.3. Ciężar przeciwwagi 1302 kg /ciężar klocków /
9. Liny stalowe
- 9.1. Nośne, oznaczone wg normy 14,0R 6 x 19 + 6o Z/s 1770 RN-71/M-80243 + ZN/70 Nr atestu 15597
- 9.2. Liczba przekrojów nośnych lin 4
- 9.3. Całkowita długość lin nośnych 180 x mb
- 9.4. Napędowe ogranicznika prędkości, oznaczenie wg normy 05 6 x 19 + 6o Z/s RIG 1570 RN-70/R0222 + ZN/70
- 9.5. Całkowita długość liny/ogranicznika prędkości 81 mb
- 9.6. Rzeczywisty współczynnik bezpieczeństwa liny 20
10. Ogranicznik prędkości typ V-4600-1 NR-p Nr fabr. AP75
11. Zderzak sprężynowy typ K 2504
12. Zabezpieczenie elektryczne
- 12.1. Instalacja ochronna wykonana zgodnie ze schematem J 75-006
- 12.2. Ochrona przed niezamierzonym ruchem w przypadku odziemienia -
- Uziewniono biegom ujemny zasilacza napięcia układu sterowego.
- 12.3. Ochrona przed skutkami zwarcia, obwód sily $I_2 =$ 63 A
- podstawowy obrót sterowy (strona wtórna trafo) $I_2 =$ 6 A
13. Paszport dźwigu zawiera następujące załączniki:
- 13.1. Protokół pomiarów elektrycznych
- 13.2. Protokół odbioru technicznego części budowlanej dźwigu
- 13.3. Poświadczenie wykonania i zbadania clem. nośnych dźwigu
- 13.4. Poświadczenie wykonania i zbadania dźwigu.

Memoriał - 80, 08, 23

Kierownik Biura Montaży

Kierownik Zakładu Montażowego