

„ZATWIERDZAM”

**SPECYFIKACJA ISTOTNYCH WARUNKÓW ZAMÓWIENIA
na zadanie pn :**

**Remont sanitariatów w Komendzie Powiatowej Policji w Sochaczewie,
ul. Warszawska 23**

NR SPRAWY 132/2011

1. NAZWA I ADRES ZAMAWIAJĄCEGO

Komenda Wojewódzka Policji zs. w Radomiu
ul. 11-go Listopada 37/59
26-600 Radom
Sekcja Zamówień Publicznych
tel. (048) 345-31-03, fax (048) 345-20-02

2. TRYB UDZIELENIA ZAMÓWIENIA

Przetarg nieograniczony

Podstawa prawna:

Ustawa z dnia 29 stycznia 2004 r. Prawo zamówień publicznych
(Dz. U. z 2010 r. Nr 113, poz. 759)

3. OPIS PRZEDMIOTU ZAMÓWIENIA

**Remont sanitariatów w Komendzie Powiatowej Policji w Sochaczewie,
ul. Warszawska 23**

w oparciu o Specyfikacje Techniczne Wykonania i Odbioru Robót (Załącznik Nr 6) oraz
przedmiary robót (Załącznik Nr 7)

**kod CPV- Wspólny Słownik Zamówień: 45262500-6, 45421000-4, 45330000-9,
45314200-3, 45311000-0, 45314000-1**

3.1 Zamawiający nie dopuszcza składania ofert częściowych

3.2 Zamawiający nie dopuszcza składania ofert wariantowych.

**3.3. Zamawiający przewiduje dokonanie wyboru najkorzystniejszej oferty z
zastosowaniem aukcji elektronicznej, na zasadach określonych w art. 91a-91c
ustawy Pzp.**

**Zamawiający drogą elektroniczną zaprosi do udziału w aukcji elektronicznej
wszystkich Wykonawców, którzy złożyli oferty niepodlegające odrzuceniu.**

Zamawiający prześle dane dotyczące zaproszonych Wykonawców do PWPW

**S. A. w celu przekazania przez PWPW S. A. drogą elektroniczną bezpłatnych
instrukcji obsługi systemu aukcyjnego oraz loginu i hasła dostępu do systemu
aukcyjnego, na stronie www.ppp.pwpw.pl**

**Kryteria oceny ofert, które będą stosowane w toku aukcji elektronicznej
określone zostały w punkcie 14 niniejszej SIWZ**

Wymagania techniczne urządzeń informatycznych :

- komputer klasy PC o min. parametrach :

- zegar 300 MHz,

- 64 MB RAM

- około 20 MB wolnej przestrzeni dyskowej,

- stały i stabilny dostęp do Internetu o przepustowości co najmniej 128 kbps,

- Windows 2000 lub XP

- Internet Explorer 6 lub 7

- bezpłatny aplet Java w najnowszej wersji
- ważny kwalifikowany certyfikat podpisu elektronicznego

3.4 Zamawiający przewiduje udzielenie zamówień uzupełniających na zasadach określonych w art. 67 ust 1 pkt 6 ustawy Pzp do 10 % wartości zamówienia.

3.5. Zamawiający dopuszcza powierzenie wykonania zamówienia podwykonawcom.

W przypadku powierzenia części zamówienia podwykonawcom Wykonawca ma obowiązek wskazać w ofercie te części zamówienia.

Ogłoszenie o zamówieniu przekazane zostało do BZP w dniu 2011-07-28

Nr 205439 oraz umieszczone na stronie internetowej Zamawiającego: www.mazowiecka.policja.gov.pl od dnia 2011-07-28

4. TERMIN WYKONANIA ZAMÓWIENIA

Termin realizacji – 90 dni kalendarzowych od daty przekazania placu budowy

4.1 WARUNKI GWARANCJI I RĘKOJMI

Zgodnie z zapisami zawartymi w propozycji umowy.

Wymagany okres gwarancji nie krótszy niż 5 lat

5. OPIS WARUNKÓW UDZIAŁU W POSTĘPOWANIU ORAZ OPIS SPOSOBU DOKONYWANIA OCENY SPEŁNIANIA TYCH WARUNKÓW

O udzielenie zamówienia publicznego mogą ubiegać się wykonawcy, którzy spełniają warunki, dotyczące:

- 1) posiadania uprawnień do wykonywania określonej działalności lub czynności, jeżeli przepisy prawa nakładają obowiązek ich posiadania
- 2) posiadania wiedzy i doświadczenia,
- 3) dysponowania odpowiednim potencjałem technicznym oraz osobami zdolnymi do wykonywania zamówienia
- 4) sytuacji ekonomicznej i finansowej

Zamawiający dokona oceny spełnienia przez Wykonawców warunków udziału w postępowaniu na podstawie załączonych dokumentów i oświadczeń, zgodnie z formułą „spełnia-nie spełnia” z uwzględnieniem przepisu art. 26 ust. 3 ustawy Prawo zamówień publicznych. Z treści załączonych do oferty dokumentów musi wynikać jednoznacznie, że ww. warunki Wykonawca spełnił.

W przypadku Wykonawców wspólnie ubiegających się o udzielenie zamówienia warunki określone w pkt. 1-4 winien spełniać jeden Wykonawca lub Wykonawcy wspólnie.

6. WYKAZ OŚWIADCZEŃ I DOKUMENTÓW, JAKIE MAJĄ DOSTARCZYĆ WYKONAWCY

I. GRUPA

W celu wykazania spełnienia przez wykonawcę warunków udziału w postępowaniu zamawiający żąda:

a) oświadczenie o spełnianiu warunków udziału w postępowaniu określonych w art. 22 ust. 1 pkt. 1-4 (zgodnego w treści z załącznikiem nr 1 do siwz)

b) UWAGA! Wykonawca może polegać na wiedzy i doświadczeniu, potencjale technicznym, osobach zdolnych do wykonania zamówienia lub zdolnościach finansowych innych podmiotów, niezależnie od charakteru prawnego łączących go z nimi stosunków.

Wykonawca w takiej sytuacji zobowiązany jest udowodnić zamawiającemu, iż będzie dysponował zasobami niezbędnymi do realizacji zamówienia, w szczególności przedstawiając w tym celu pisemne zobowiązanie tych podmiotów do oddania mu do dysponowania niezbędnych zasobów na okres korzystania z nich przy wykonywaniu zamówienia.

Powyższe dokumenty muszą być złożone w formie oryginału.

C) Wykaz osób, w brzmieniu zgodnym z załącznikiem Nr 8 do SIWZ, które będą uczestniczyć w kierowaniu robotami budowlanymi – dotyczy :

- kierownika budowy w specjalności konstrukcyjno – budowlanej bez ograniczeń
- kierownika robót instalacji elektrycznych
- kierownika robót instalacji sanitarnych

wraz z oświadczeniem, że osoby, które będą uczestniczyć w wykonywaniu zamówienia , posiadają wymagane uprawnienia, jeżeli ustawy nakładają obowiązek posiadania takich uprawnień.

W przypadku zmian osobowych pracowników Wykonawca zobowiązany jest do pisemnego powiadomienia Zamawiającego z załączeniem aktualnego wykazu.

II. GRUPA

A. W celu wykazania braku podstaw do wykluczenia z postępowania o udzielenie zamówienia wykonawcy w okolicznościach, o których mowa w art. 24 ust. 1 cyt. ustawy, zamawiający żąda następujących dokumentów:

d) oświadczenie o braku podstaw do wykluczenia (zgodnego w treści z załącznikiem nr 2 do siwz)

e) aktualny odpis z właściwego rejestru, jeżeli odrębne przepisy wymagają wpisu do rejestru, w celu wykazania braku podstaw do wykluczenia w oparciu o art. 24 ust. 1 pkt. 2 ustawy, wystawionego nie wcześniej niż 6 miesięcy przed upływem terminu składania ofert, a w stosunku do osób fizycznych oświadczenie w zakresie art. 24 ust. 1 pkt. 2 ustawy (zgodnego w treści z załącznikiem nr 3 do siwz)

f) aktualne zaświadczenie właściwego naczelnika urzędu skarbowego potwierdzającego, że wykonawca nie zalega z opłacaniem podatków, lub zaświadczenie że uzyskał przewidziane prawem zwolnienie, odroczenie lub rozłożenie na raty zaległych płatności lub wstrzymanie w całości wykonania decyzji właściwego organu – wystawione nie wcześniej niż 3 miesiące przed upływem terminu składania ofert.

Powyższe dokumenty muszą być złożone w formie oryginału lub kserokopii potwierdzonej formułą „za zgodność z oryginałem,, przez osobę (osoby) upoważnione do reprezentowania Wykonawcy

Jeżeli, w przypadku wykonawcy mającego siedzibę na terytorium Rzeczypospolitej Polskiej, osoby, o których mowa w [art. 24 ust. 1 pkt 5–8](#) ustawy, mają miejsce zamieszkania poza terytorium Rzeczypospolitej Polskiej, wykonawca składa w odniesieniu do nich zaświadczenie właściwego organu sądowego albo administracyjnego miejsca zamieszkania dotyczące niekaralności tych osób w zakresie określonym w [art. 24 ust. 1 pkt 5–8](#) ustawy, wystawione nie wcześniej niż 6 miesięcy przed upływem terminu składania wniosków o dopuszczenie do udziału w postępowaniu o udzielenie zamówienia albo składania ofert, z tym że w przypadku gdy w miejscu zamieszkania tych osób nie wydaje się takich zaświadczeń — zastępuje się je dokumentem zawierającym oświadczenie złożone przed notariuszem, właściwym organem sądowym, administracyjnym albo organem samorządu zawodowego lub gospodarczego miejsca zamieszkania tych osób.

Jeżeli wykonawca ma siedzibę lub miejsce zamieszkania poza terytorium Rzeczypospolitej Polskiej, zamiast dokumentów, o których mowa w grupie II A

Punkt 1)

w pkt g),h),i), k)— składa dokument lub dokumenty wystawione w kraju, w którym ma siedzibę lub miejsce zamieszkania, potwierdzające odpowiednio, że:

a) nie otwarto jego likwidacji ani nie ogłoszono upadłości,

b) nie zalega z uiszczaniem podatków, opłat, składek na ubezpieczenie społeczne i zdrowotne albo że uzyskał przewidziane prawem zwolnienie, odroczenie lub rozłożenie na raty zaległych płatności lub wstrzymanie w całości wykonania decyzji właściwego organu,

c) nie orzeczono wobec niego zakazu ubiegania się o zamówienie;

Punkt 2)

w pkt j) — składa zaświadczenie właściwego organu sądowego lub administracyjnego miejsca zamieszkania albo zamieszkania osoby, której dokumenty dotyczą, w zakresie określonym w [art. 24 ust. 1 pkt 4–8](#) ustawy.

Dokumenty, o których mowa w pkt 1 lit. a i c oraz pkt 2, powinny być wystawione nie wcześniej niż 6 miesięcy przed upływem terminu składania wniosków o dopuszczenie do udziału w postępowaniu o udzielenie zamówienia albo składania ofert. Dokument, o którym mowa w pkt 1 lit. b, powinien być wystawiony nie wcześniej niż 3 miesiące przed upływem terminu składania ofert.

Jeżeli w miejscu zamieszkania osoby lub w kraju, w którym wykonawca ma siedzibę lub miejsce zamieszkania, nie wydaje się dokumentów, o których mowa w pkt 1 i 2, zastępuje się je dokumentem zawierającym oświadczenie złożone przed notariuszem, właściwym organem sądowym, administracyjnym albo organem samorządu zawodowego lub gospodarczego odpowiednio miejsca zamieszkania osoby lub kraju, w którym wykonawca ma siedzibę lub miejsce zamieszkania. Przepis dot. wystawiania dokumentów stosuje się odpowiednio.

W przypadku wątpliwości co do treści dokumentu złożonego przez wykonawcę mającego siedzibę lub miejsce zamieszkania poza terytorium Rzeczypospolitej Polskiej, zamawiający może zwrócić się do właściwych organów odpowiednio miejsca zamieszkania osoby lub kraju, w którym wykonawca ma siedzibę lub miejsce zamieszkania, z wnioskiem o udzielenie niezbędnych informacji dotyczących przedłożonego dokumentu

B. W celu wykazania braku podstaw do wykluczenia z postępowania o udzielenie zamówienia wykonawcy w okolicznościach, o których mowa w art. 24 ust. 2 pkt. 2 zd. pierwsze cyt. ustawy, zamawiający żąda następujących dokumentów:

g) oryginał dowodu wniesienia wadium

III. GRUPA

h) W przypadku udzielenia pełnomocnictwa - oryginał pełnomocnictwa lub kopia poświadczona przez notariusza.

IV. GRUPA:

i) parafowany wzór umowy (wzór stanowi załącznik nr 4),

j) kosztorysy ofertowe

k) wypełniony druk oferty (wzór stanowi załącznik Nr 5)

Powyższe dokumenty z GRUPY IV muszą być opatrzone pieczęcią i podpisem osoby (osób) upoważnionych do reprezentowania Wykonawcy, za wyjątkiem wzoru umowy, który może być jedynie parafowany.

W przypadku wykonawców wspólnie ubiegających się o udzielenie zamówienia wymagane jest określenie pełnomocnika do ich reprezentowania w postępowaniu albo reprezentowania w postępowaniu i zawarcia umowy w sprawie zamówienia publicznego. Oryginał pełnomocnictwa, z którego musi wynikać zakres umocowania dla pełnomocnika ustanowionego przez wykonawców wspólnie ubiegających się o udzielenie zamówienia, należy załączyć do oferty.

7. INFORMACJA O SPOSOBIE POROZUMIEWANIA SIĘ ZAMAWIAJĄCEGO Z WYKONAWCAMI

1). Oświadczenia, wnioski, zawiadomienia oraz informacje zamawiający i wykonawcy przekazują pisemnie, faxem lub drogą mailową na adres leszekjaczynski@wp.pl

2). Jeżeli zamawiający lub wykonawca przekazuje oświadczenia, wnioski, zawiadomienia oraz informacje faksem lub mailem każda ze stron na żądanie drugiej niezwłocznie potwierdza fakt ich otrzymania.

3). W przypadku braku potwierdzenia otrzymania informacji przez Wykonawcę, Zamawiający domniema, iż pismo wysłane przez Zamawiającego na numer faksu podany

przez Wykonawcę zostało mu doręczone w sposób umożliwiający zapoznanie się Wykonawcy z treścią pisma.

4). Korespondencję związaną z niniejszym postępowaniem, należy kierować na adres:

Komenda Wojewódzka Policji zs. w Radomiu

Ul. 11-go Listopada 37/59

26-600 Radom

Sekcja Zamówień Publicznych

Osobami uprawnionymi do kontaktów z Wykonawcami są :

1. Sprawy formalno – prawne –Leszek Jaczyński tel. 0 48 345 31 03 Sekcja Zamówień Publicznych KWP zs. w Radomiu,
2. Sprawy techniczne –
Branża budowlana – Marcin Widerski – tel. 048 345 – 24-65
Branża elektryczna i sanitarna– Jan Milczarczyk, Wiesław Mandecki – tel. 048 345 –23 – 66

Godziny urzędowania: od 7.30 do 15.30 - od poniedziałku do piątku.

8. WYMAGANIA DOTYCZĄCE WADIUM

Oferta powinna być zabezpieczona wadium w wysokości:

2.500 złotych

Wadium musi być wniesione przed upływem terminu składania ofert.

Wadium może być wnoszone w jednej lub kilku następujących formach :

1. pieniądzu
2. poręczeniach bankowych lub poręczeniach spółdzielczej kasy oszczędnościowo – kredytowej, z tym że poręczenie kasy jest zawsze poręczeniem pieniężnym
3. gwarancjach bankowych
4. gwarancjach ubezpieczeniowych
5. poręczeniach udzielanych przez podmioty, o których mowa w art. 6b ust 5 pkt 2 ustawy z dnia 09.11.2000 r o utworzeniu Polskiej Agencji Rozwoju Przedsiębiorczości (Dz. U. Nr 109, poz.1158, z późn. zm.)

Wadium wnoszone w pieniądzu należy wpłacić przelewem na rachunek bankowy Zamawiającego – **49 1010 1010 0022 1913 9120 0000**

Zwrot wadium nastąpi na zasadach i w przypadkach określonych w art. 46 ustawy – Prawo zamówień publicznych.

9. WYMAGANIA DOTYCZĄCE ZABEZPIECZENIA NALEŻYTEGO WYKONANIA UMOWY

Zamawiający będzie żądał wniesienia zabezpieczenia należytego wykonania umowy w wysokości 10 % wartości wynagrodzenia umownego brutto.

Zabezpieczenie służy pokryciu roszczeń z tytułu niewykonania lub nienależytego wykonania umowy.

Zabezpieczenie może być wniesione według wyboru wykonawcy w jednej lub w kilku następujących formach:

pieniądzu,

poręczeniach bankowych lub poręczeniach spółdzielczej kasy oszczędnościowo – kredytowej, z tym że zobowiązanie kasy jest zawsze zobowiązaniem pieniężnym,

gwarancjach bankowych,

gwarancjach ubezpieczeniowych,

poręczeniach udzielanych przez podmioty, o których mowa w art. 6b ust.5 pkt.2 ustawy z dnia 9 listopada 2000r. o utworzeniu Polskiej Agencji Rozwoju Przedsiębiorczości

Zabezpieczenie wnoszone w pieniądzu wykonawca wpłaci przelewem na rachunek bankowy zamawiającego:

49 1010 1010 0022 1913 9120 0000

Zabezpieczenie wniesione w pieniądzu zostanie zwrócone wraz z odsetkami zgodnie z zasadami określonymi w art. 148 ust.5 ustawy z dnia 29 stycznia 2004 r. Prawo zamówień publicznych.

Zwrot zabezpieczenia w przypadku wniesienia przelewem :

- a) 70% wniesionego zabezpieczenia zostanie zwrócone w ciągu 30 dni od dnia wykonania zamówienia i uznania przez Zamawiającego za należyte wykonane.
- b) 30% wniesionego zabezpieczenia zostanie zwrócone w ciągu 15 dni od dnia upływu okresu rękojmi za wady.

10. TERMIN ZWIĄZANIA OFERTĄ

30 dni - bieg terminu związania ofertą rozpoczyna się wraz z upływem terminu składania ofert. Zgodnie z zapisem art. 85 ust. 2 wykonawca samodzielnie lub na wniosek zamawiającego może przedłużyć termin związania ofertą, z tym, że zamawiający może tylko raz, co najmniej na 3 dni przed upływem terminu związania ofertą, zwrócić się do wykonawców o wyrażenie zgody na przedłużenie tego terminu o oznaczony okres, nie dłuższy jednak niż 60 dni. Przedłużenie terminu związania ofertą jest dopuszczalne tylko z jednoczesnym przedłużeniem okresu ważności wadium albo, jeżeli nie jest to możliwe, z wniesieniem nowego wadium na przedłużony okres związania ofertą

11. OPIS SPOSOBU PRZYGOTOWYWANIA OFERT

1). Oferta powinna być sporządzona w języku polskim z zachowaniem formy pisemnej pod rygorem odrzucenia oferty.

2). Treść oferty musi odpowiadać treści Specyfikacji Istotnych Warunków.

3). Zaleca się ponumerowanie stron i ułożenie wg punktu 6 niniejszej Specyfikacji.

4). Wykonawca może złożyć tylko jedną ofertę. Wykonawca, który przedłoży więcej niż jedną ofertę zostanie wyłączony z postępowania.

5). Wykonawca może przed upływem terminu do składania ofert zmienić lub wycofać ofertę pod warunkiem, że Zamawiający otrzyma pisemne powiadomienie o wprowadzeniu zmian lub wycofaniu oferty przez wykonawcę.

Powiadomienie o wprowadzeniu zmian musi być złożone wg takich samych zasad jak składana oferta z odpowiednim oznakowaniem „**ZMIANA**”.

6). Wykonawca, który składa ofertę, zgodnie z zapisem art. 8 ust. 3 ustawy z dnia 29 stycznia 2004r. Prawo zamówień publicznych winien nie później niż w terminie składania ofert zastrzec informacje, które stanowią tajemnicę przedsiębiorstwa w rozumieniu przepisów o zwalczaniu nieuczciwej konkurencji. Wykonawca nie może zastrzec informacji o których mowa w art. 86 ust 4 cyt. ustawy.

Dokumenty zawierające takie informacje winny być umieszczone w odrębnej kopercie z oznaczeniem „Informacje zastrzeżone”.

OFERTĘ NALEŻY ZŁOŻYĆ W SIEDZIBIE KOMENDY WOJEWÓDZKIEJ POLICJI ZS. W RADOMIU.

RADOM UL. 11 LISTOPADA 37/59

POKÓJ 801

Ofertę należy umieścić w zamkniętej kopercie:

- koperta powinna posiadać nazwę i adres Zamawiającego oraz być oznaczona w następujący sposób:

Komenda Wojewódzka Policji zs. w Radomiu

ul. 11-go Listopada 37/59

26-600 Radom

Sekcja Zamówień Publicznych KWP zs. w Radomiu pokój 801 / 8- piętro/.

**Remont sanitariatów w Komendzie Powiatowej Policji w Sochaczewie,
ul. Warszawska 23**

NR SPRAWY 132/2011

NIE OTWIERAĆ przed 12.08.2011r. godz. 11⁰⁰”

Powyższe oznaczenie koperty jest bezwzględnie obowiązujące.

12. MIEJSCE, TERMIN SKŁADANIA I OTWARCIA OFERT

Miejsce i termin składania ofert.

Oferty należy składać w siedzibie Zamawiającego w Radomiu: 26-600 Radom,

ul. 11-Listopada 37/59 w pok. 801(Sekcja Zamówień KWP zs. w Radomiu) w terminie do dnia **12.08.2011 do godz. 10⁰⁰** lub przesłać listownie na adres Zamawiającego.

W przypadku złożenia oferty po terminie, Zamawiający niezwłocznie zawiadomi Wykonawcę o złożeniu oferty po terminie oraz zwróci ofertę po upływie terminu na wniesienie odwołania.

Miejsce i tryb otwarcia ofert:

1. Otwarcie ofert jest jawne i nastąpi w siedzibie Zamawiającego w dniu **12.08.2011** o godz. **11⁰⁰** w budynku KWP – II piętro sala 203, w obecności Wykonawców, którzy zechcą przybyć.
2. Otwarcia ofert dokona Komisja ds. Udzielania Zamówień Publicznych.
3. Przed otwarciem ofert Zamawiający poda kwotę jaką zamierza przeznaczyć na sfinansowanie zamówienia.
4. Podczas otwierania ofert Zamawiający ogłosi:
 - a. Stan otwartych ofert (powinny być nienaruszone w chwili otwarcia).
 - b. Nazwę i adres wykonawcy, którego oferta jest otwierana.
 - c. Cenę łączną brutto
 - d. Warunki płatności.

Informacje o których mowa przekazane zostaną niezwłocznie wykonawcom, którzy nie byli obecni przy otwarciu ofert na ich wniosek na załączonym druku ZP-12.

5. Ocena złożonych ofert nastąpi w części niejawnego posiedzenia Komisji .
 6. W toku badania i oceny ofert Zamawiający może żądać od Wykonawców wyjaśnień dotyczących treści złożonych ofert w trybie art. 87 ust. 1. ustawy - Prawo zamówień publicznych. Niedopuszczalne jest prowadzenie między zamawiającym a wykonawcą negocjacji dotyczących złożonej oferty oraz z zastrzeżeniem art. 87 ust.2 dokonywanie jakiegokolwiek zmiany w jej treści.
- Zamawiający oceni i porówna tylko te oferty, które zostaną zaklasyfikowane jako nie podlegające odrzuceniu.**

13. OPIS SPOSOBU OBLICZENIA CENY ORAZ OPIS KRYTERIÓW, KTÓRYMI ZAMAWIAJĄCY BĘDZIE SIĘ KIEROWAŁ PRZY WYBORZE OFERTY WRAZ Z PODANIEM ZNACZENIA TYCH KRYTERIÓW ORAZ SPOSOBU OCENY OFERT

Opis sposobu obliczania ceny:

Kryteria oceny ofert i wybór najkorzystniejszej oferty.

1. Określenia łącznej wartości za przedmiot zamówienia netto i brutto .
2. Cena ofertowa musi uwzględniać wszystkie należne Wykonawcy elementy wynagrodzenia wynikające z tytułu przygotowania, realizacji i rozliczenia przedmiotu zamówienia.
3. Załączenia kosztorysów ofertowych z wyszczególnieniem zryczałtowanych cen jednostkowych netto wraz z narzutami, zgodnych z przedmiarami robót oraz projektem budowlanym uproszczonym (podstawa, opis, ilość pozycji, krotność, jednostki miary i ilość jednostek).
4. W cenach jednostkowych oferty winien zostać ujęty pełny zryczałtowany koszt robót niezbędnych do wykonania danej jednostki przedmiaru tj.: wartość robocizny i pracy sprzętu z narzutami, materiałów podstawowych i pomocniczych z kosztem zakupu i zysk kalkulacyjny. Ponadto w kosztach ogólnych należy uwzględnić czynności, prace i koszty, o których mowa w projekcie umowy, związane m.in. z:
 - ubezpieczeniem z tytułu szkód, które mogą zaistnieć w związku z określonymi zdarzeniami losowymi oraz od odpowiedzialności cywilnej, a także od następstw nieszczęśliwych wypadków pracowników Wykonawcy,
 - wykonaniem i utrzymaniem zaplecza budowy (pomieszczenia biurowo-socjalne, magazynowe i składowiska itp.).
 - w przypadku udostępnienia przez *Zamawiającego* poboru energii elektrycznej i wody do celów budowy, do pokrycia ich kosztów w trakcie realizacji zadania wg wskazań

- urządzeń pomiarowych, zamontowanych na koszt własny, w przypadku braku możliwości zamontowania liczników poboru wody i energii elektrycznej w dniu wprowadzenia na plac budowy zostanie określony ryczałt,
- ponoszeniem kosztów związanych z próbami, sprawdzeniami i badaniami przewidzianymi Prawem Budowlanym, niezbędnymi do prawidłowego prowadzenia budowy i przekazania obiektów w użytkowanie,
 - wykonaniem oznakowań i zabezpieczeń na czas budowy,
 - utrzymaniem bezpieczeństwa, porządku, p.poż. i BHP na terenie budowy.
5. W przypadku stosowania norm własnych do wyceny jednostkowej pozycji przedmiarowych, musi być zachowany zakres rzeczowy wykonania wynikający z przedmiaru robót.
6. Podanie stawki roboczogodziny i wysokości narzutów do robocizny, materiałów i pracy sprzętu, przyjętych do sporządzenia kosztorysów ofertowych.

Dodatkowe informacje:

1. W przypadku wystąpienia robót zamiennych lub dodatkowych (nie ujętych w ofercie) roboty te rozliczane będą zgodnie z zasadami określonymi w § 4 propozycji umowy.
2. Dopuszcza się możliwość przesunięcia terminu umownego w przypadku :
 - z powodu siły wyższej,
 - wprowadzenia robót dodatkowych lub zamiennych, które ze względu na technologię wykonania w znacznym stopniu wpływają na terminową realizację przedmiotu umowy,
 - okoliczności, których nie można było przewidzieć.
 - udokumentowanych przestojów w realizacji przedmiotu umowy, nie wynikających z winy Wykonawcy, strony dopuszczają zmianę terminu zakończenia realizacji przedmiotu umowy o czas trwania przestoju.
3. Dopuszcza się wprowadzenie robót:
 - dodatkowych koniecznych do prawidłowej realizacji zamówienia,
 - zamiennych korzystnych dla zamawiającego lub koniecznych do prawidłowej realizacji przedmiotu umowy.

Przy wyborze i ocenie złożonych ofert, Zamawiający kierować się będzie następującymi kryteriami:

- cena oferty (brutto) – 100% (najniższa cena)

14. INFORMACJE DOTYCZĄCE FORMALNOŚCI PO WYBORZE OFERTY NAJKORZYSTNIEJSZEJ

- 1). Niezwłocznie po wyborze najkorzystniejszej oferty zamawiający zawiadomi wykonawców, którzy złożyli oferty o:
 - a. wyborze najkorzystniejszej oferty, podając nazwę (firmę), albo imię i nazwisko, siedzibę albo miejsce zamieszkania i adres wykonawcy, którego ofertę wybrano oraz uzasadnienie jej wyboru, a także nazwy (firmy), albo imiona i nazwiska, siedziby albo miejsca zamieszkania i adresy wykonawców, którzy złożyli oferty
 - b. wykonawcach których oferty zostały odrzucone, podając uzasadnienie faktyczne i prawne,
 - c. wykonawcach, którzy zostali wykluczeni z postępowania o udzielenie zamówienia, podając uzasadnienie faktyczne i prawne.
 - d. terminie, określonym zgodnie z art. 94 ust. 1 lub 2, po którego upływie umowa w sprawie zamówienia publicznego może być zawarta
- 2). Niezwłocznie po wyborze najkorzystniejszej oferty zamawiający zamieści informacje, o których mowa w ppkt. 1 litera a , również na stronie internetowej oraz w miejscu publicznie dostępnym w swojej siedzibie.

15. ISTOTNE DLA STRON POSTANOWIENIA, KTÓRE ZOSTANĄ WPROWADZONE DO TREŚCI ZAWIERANEJ UMOWY

- Ogólne warunki umowy / projekt umowy / stanowi załącznik nr 4 do SIWZ.

- Umowa zostanie zawarta z wykonawcą, którego oferta zostanie wybrana jako najkorzystniejsza w terminie zgodnym z zapisami art. 94 ust. 1 lub 2

Zamawiający przewiduje możliwość zmian postanowień zawartej umowy w następujących przypadkach:

1. W przypadku wystąpienia robót zamiennych lub dodatkowych (nie ujętych w ofercie) roboty te rozliczane będą zgodnie z zasadami określonymi w § 4 propozycji umowy.
2. Dopuszcza się możliwość przesunięcia terminu umownego w przypadku :
 - z powodu siły wyższej,
 - wprowadzenia robót dodatkowych lub zamiennych, które ze względu na technologię wykonania w znacznym stopniu wpływają na terminową realizację przedmiotu umowy,
 - okoliczności, których nie można było przewidzieć.
 - udokumentowanych przestoju w realizacji przedmiotu umowy, nie wynikających z winy Wykonawcy, strony dopuszczają zmianę terminu zakończenia realizacji przedmiotu umowy o czas trwania przestoju.
3. Dopuszcza się wprowadzenie robót:
 - dodatkowych koniecznych do prawidłowej realizacji zamówienia,
 - zamiennych korzystnych dla zamawiającego lub koniecznych do prawidłowej realizacji przedmiotu umowy.

16. ŚRODKI OCHRONY PRAWNEJ PRZYSŁUGUJĄCE WYKONAWCY W TOKU POSTĘPOWANIA O UDZIELENIE ZAMÓWIENIA

Wykonawcom, a także innym podmiotom, jeżeli mają lub mieli interes w uzyskaniu danego zamówienia oraz ponieśli lub mogli ponieść szkodę w wyniku naruszenia przez Zamawiającego przepisów ustawy przysługują środki ochrony prawnej określone w Dziale VI ustawy Pzp.

17. ZAMAWIAJĄCY ŻĄDA WSKAZANIA PRZEZ WYKONAWCĘ W OFERCIE CZĘŚCI ZAMÓWIENIA, KTÓREJ WYKONANIE POWIERZY PODWYKONAWCOM

Załączniki:

- nr 1 – oświadczenie o spełnianiu warunków udziału w postępowaniu określonych w art. 22 ust 1 pkt 1 – 4
- nr 2 - oświadczenie o braku podstaw do wykluczenia
- nr 3 – oświadczenie w zakresie art. 24 ust 1 pkt 2
- nr 4 – wzór umowy
- nr 5 – wzór oferty
- nr 6 – Specyfikacja Techniczna Wykonania i Odbioru Robót
- nr 7 – przedmiary robót
- nr 8 – wykaz osób – wzór
- nr 9 – oświadczenie o dokonaniu wizji lokalnej

Załącznik Nr 1

.....

(pieczęć firmy)

.....

(miejsowość, data)

OŚWIADCZENIE

złożone do przetargu nieograniczonego Nr sprawy 132/2011

W imieniu reprezentowanej przeze mnie firmy

.....

.....

.....

oświadczam, że spełniam warunki określone w art. 22 ust. 1 Ustawy z dnia 29 stycznia 2004 r- Prawo zamówień publicznych tzn.:

- 1) posiadania uprawnień do wykonywania określonej działalności lub czynności, jeżeli przepisy prawa nakładają obowiązek ich posiadania,
- 2) posiadania wiedzy i doświadczenia,
- 3) dysponowania odpowiednim potencjałem technicznym oraz osobami zdolnymi do wykonywania zamówienia
- 4) sytuacji ekonomicznej i finansowej

.....

(pieczęć i podpis osoby upoważnionej
do reprezentowania Wykonawcy)

*** W przypadku reprezentowania Wykonawcy przez kilka osób łącznie niniejsze oświadczenie winna wypełnić każda z tych osób - oddzielnie**

.....
(pieczęć firmy)

.....
(miejsowość, data)

OŚWIADCZENIE
O BRAKU PODSTAW DO WYKLUCZENIA
złożone do przetargu nieograniczonego Nr sprawy 132/2011

W imieniu reprezentowanej przeze mnie firmy

.....
.....
.....
oświadczam, że brak jest podstaw do wykluczenia nas z ww. postępowania o udzielenie zamówienia publicznego w okolicznościach, o których mowa w art. 24 ust. 1 ustawy z dnia 29 stycznia 2004 – Prawo zamówień publicznych

.....
(pieczęć i podpis osoby upoważnionej
do reprezentowania Wykonawcy)

.....

(pieczęć firmy)

.....

(miejsowość, data)

OŚWIADCZENIE
O BRAKU PODSTAW DO WYKLUCZENIA
W ZAKRESIE ART. 24 UST. 1 PKT. 2
złożone do przetargu nieograniczonego Nr sprawy 132/2011
W imieniu reprezentowanej przeze mnie firmy

.....
.....
.....

oświadczam*, że brak jest podstaw do wykluczenia w zakresie art. 24 ust. 1 pkt. 2 ustawy
z dnia 29 stycznia 2004 – Prawo zamówień publicznych

.....
(pieczęć i podpis osoby upoważnionej
do reprezentowania Wykonawcy)

****dot. tylko osób fizycznych***

U M O W A Nr/2011 r.

W dniu pomiędzy:

**SKARBEM PAŃSTWA - KOMENDĄ WOJEWÓDZKĄ POLICJI z/s w Radomiu,
ul. 11-go Listopada 37/59**, reprezentowaną przez:

.....
.....

zwaną dalej „**ZAMAWIAJĄCYM** „

a

.....reprezentowanym
przez:

.....

zwanym dalej „**WYKONAWCĄ**”

W rezultacie dokonania przez Zamawiającego wyboru oferty **Wykonawcy** w postępowaniu prowadzonym w trybie przetargu nieograniczonego Nr sprawy **ZP -/2011**, została zawarta umowa o treści następującej:

§ 1.

1. Zamawiający zleca, a **Wykonawca** przyjmuje do wykonania zadanie pod nazwą :

**„Remont sanitariatów w Komendzie Powiatowej Policji w Sochaczewie, ul.
Warszawska 23”**

zgodnie z kosztorysami ofertowymi, harmonogramem realizacji robót, na warunkach określonych w Specyfikacji Istotnych Warunków Zamówienia i Specyfikacji Technicznej Wykonania i Odbioru Robót oraz w ofercie **Wykonawcy**.

2. Strony ustalają, że harmonogram realizacji robót i Plan Bezpieczeństwa i Ochrony Zdrowia zostaną sporządzone przez **Wykonawcę** i przekazane **Zamawiającemu** nie później niż w ciągu **5 dni kalendarzowych** licząc od daty zawarcia niniejszej umowy.

§ 2.

1. Strony zgodnie ustalają, że **Zamawiający** dostarczył **Wykonawcy** SIWZ, zawierającą między innymi istotne dla **Zamawiającego** postanowienia i zobowiązania **Wykonawcy** oraz że są one wprowadzone do niniejszej umowy.

2. SIWZ załącznik nr 1 oraz oferta Wykonawcy z jej postanowieniami załącznik nr 2 stanowią integralną część niniejszej umowy.

§ 3.

1. Termin rozpoczęcia realizacji przedmiotu Umowy strony ustalają na dzień protokolarnego przekazania placu budowy. Przekazanie placu budowy nastąpi w terminie obustronnie uzgodnionym.
2. Termin zakończenia realizacji przedmiotu Umowy: nie później niż od daty przekazania placu budowy. Z chwilą zakończenia robót **Wykonawca** zgłosi na piśmie gotowość do odbioru.
3. W przypadku udokumentowanych przestoju w realizacji przedmiotu umowy, nie wynikających z winy **Wykonawcy**, strony dopuszczają zmianę terminu zakończenia realizacji przedmiotu umowy o czas trwania przestoju.

FINANSOWANIE INWESTYCJI

§ 4.

1. Strony ustalają, że za wykonanie przedmiotu umowy **Zamawiający** zapłaci **Wykonawcy** wynagrodzenie na podstawie ryczałtowych cen jednostkowych wyszczególnionych w kosztorysie ofertowym **Wykonawcy** oraz w oparciu o ilości faktycznie wykonanych i odebranych robót.
2. Wynagrodzenie to ustala się na podstawie ryczałtowych cen jednostkowych wstępnie do kwoty **netto w wysokości**zł / **słownie** :...../ plus należny podatek VAT.
3. **Wykonawca** pod rygorem nieważności nie przeniesie wierzytelności stanowiącej wynagrodzenie z tytułu wykonania niniejszej umowy na jakąkolwiek osobę trzecią bez pisemnej zgody **Zamawiającego**.
4. Strony postanawiają, że wszystkie roboty dodatkowe i zamiennie, w wysokości określonej przez Ustawę Prawo zamówień publicznych, wykonywane będą przez **Wykonawcę** za zgodą **Zamawiającego**, w trybie i na warunkach określonych w w/w Ustawie. Ceny jednostkowe będą ustalane w drodze negocjacji do wysokości stawek określonych w ofercie **Wykonawcy**, a w przypadku braku stawek w ofercie, ceny jednostkowe ustalane będą do wysokości średnich cen materiałów i sprzętu z okresu wykonania, publikowanych w odpowiednich wydawnictwach z zachowaniem kolejności - ICCP Orgbud - Serwis, Sekocenbud-Promocja.
5. W przypadku szczególnych zastosowań urządzeń lub materiałów do robót zamiennych lub dodatkowych, których ceny nie są publikowane w w/w katalogach, dopuszcza się przyjęcie do rozliczeń cen negocjowanych na podstawie informacji cenowych producentów lub dystrybutorów.
6. **Zamawiający** zastrzega sobie prawo, w trakcie realizacji przedmiotu umowy, na dokonywanie zmian materiałów lub technologii wykonania poszczególnych elementów, przy czym o takiej zmianie zobowiązany jest powiadomić **Wykonawcę** na **10 dni** roboczych przed rozpoczęciem tych robót przez **Wykonawcę**. Rozliczenie powyższych robót następować będzie na zasadach podanych w **ust. 4. i ust. 5.** niniejszego paragrafu.
7. **Zamawiający** zastrzega sobie prawo do zakupów inwestorskich, w trakcie realizacji przedmiotu umowy, przy czym o zamiarze zakupów **Wykonawca** powiadamiany będzie z wyprzedzeniem jednego miesiąca.
8. **Zamawiający** zastrzega sobie w koniecznych przypadkach wynikających z badań i sprawdzeń, prawo wprowadzenia zmian jakościowych i ilości robót w stosunku niezbędnym dla prawidłowej realizacji przedmiotu umowy.

§ 5.

1. Do zawarcia umowy z Podwykonawcą wymagana jest zgoda **Zamawiającego**.
2. Kopie parafowanych projektów umów z Podwykonawcą **Wykonawca** zobowiązany jest przekazać **Zamawiającemu**.
3. **Zamawiający** nie wyrazi zgody na zawarcie umowy z Podwykonawcą, której treść będzie sprzeczna z treścią umowy zawartej z **Wykonawcą**.

4. Jeżeli w terminie **10 dni kalendarzowych** od przedstawienia **Zamawiającemu** przez **Wykonawcę** umowy z Podwykonawcą lub jej projektu wraz z częścią dokumentacji dotyczącej wykonania robót określonych w umowie lub projekcie, **Zamawiający** nie zgłosi na piśmie sprzeciwu lub zastrzeżeń, uważa się, że wyraził on zgodę na zawarcie umowy.
5. W przypadku wyrażenia zgody na zawarcie umowy z Podwykonawcą :
 - 5.1. **Wykonawca** zobowiązany jest w dacie wymagalności płatności dla Podwykonawcy, przedstawić **Zamawiającemu**, dowód dokonania płatności na rzecz Podwykonawcy oraz oświadczenie Podwykonawcy o otrzymaniu należności.
 - 5.2. W razie odmowy zapłaty wynagrodzenia na rzecz Podwykonawcy, **Wykonawca** winien podać **Zamawiającemu** przyczyny odmowy oraz szczegółowo umotywić **Zamawiającemu**, iż nie narusza prawa ani też warunków umowy. **Zamawiającemu** przysługuje w takiej sytuacji, prawo szczegółowego zbadania wywiązania się **Wykonawcy** z warunków umowy z Podwykonawcą i domagania się od Podwykonawcy złożenia stosownych oświadczeń.
 - 5.3. W przypadku niedopełnienia przez **Wykonawcę** obowiązków określonych w **ust. 5.1. i 5.2.**, **Zamawiający** uprawniony jest obniżyć kwotę płatności i wynagrodzenia na rzecz **Wykonawcy**, o kwotę należną Podwykonawcy, zatrzymując ją jako zabezpieczenie na wypadek roszczeń Podwykonawcy.

§ 6.

1. Strony postanawiają, że rozliczenie przedmiotu umowy odbywać się będzie fakturami częściowymi, za wykonane i odebrane elementy robót.
2. Wartość faktur częściowych nie może przekroczyć **80%** wynagrodzenia określonego w **§ 4 ust.2.**
3. **Wykonawca** zobowiązuje się do wystawiania faktur w ciągu **14 dni** kalendarzowych licząc od daty potwierdzenia odbioru tych robót.
4. Podstawą sporządzenia faktury częściowej stanowić będzie protokół odbioru wykonanych robót danego elementu, podpisany przez inspektora nadzoru, a faktury końcowej – protokół bezusterkowego końcowego odbioru przedmiotu umowy, podpisany przez komisję odbioru.
5. Warunkiem realizacji faktury częściowej jest udostępnienie dokumentów wymaganych Prawem Budowlanym i warunkami technicznymi wykonania i odbioru robót np. protokołów badań, prób i sprawdzeń, certyfikatów, deklaracji zgodności, atestów materiałowych, itp. do wglądu inspektorowi nadzoru.
6. **Zamawiający** zobowiązuje się do zapłaty prawidłowo wystawionych faktur częściowych w terminie **30 dni kalendarzowych** licząc od daty doręczenia wraz z kompletem dokumentów rozliczeniowych do **Wydziału Gospodarki Materiałowo Technicznej Komendy Wojewódzkiej Policji z siedzibą w Radomiu.**
7. Rozliczenie końcowe przedmiotu umowy nastąpi w ciągu **30 dni** kalendarzowych licząc od daty bezusterkowego odbioru przedmiotu umowy, na podstawie prawidłowo wystawionej faktury końcowej, płatnej w terminie **30 dni kalendarzowych** licząc od daty jej doręczenia wraz z zatwierdzonymi kompletnymi dokumentami rozliczeniowymi, o których mowa w **ust.8.**
8. Warunkiem realizacji faktury końcowej za przedmiot umowy – jest przekazanie **Zamawiającemu** dokumentów wymienionych w **ust. 5** wraz z oświadczeniem Podwykonawców o otrzymaniu od **Wykonawcy** pełnego wynagrodzenia za wykonane przez niego roboty.
9. Rozliczenie robót nastąpi na podstawie robót odebranych i potwierdzonych w książce obmiarów przez inspektora nadzoru, przy zastosowaniu zasad i cen podanych w kosztorysie ofertowym.

O B O W I A Ż K I W Y K O N A W C Y

§ 7.

1. **Wykonawca** zobowiązuje się wykonać przedmiot umowy, o którym mowa w **§ 1.** zgodnie z obowiązującymi przepisami i normami, specyfikacjami technicznymi wykonania i odbioru robót budowlanych, sztuką budowlaną a także z wytycznymi i zaleceniami Zamawiającego, uzgodnionymi w trakcie realizacji przedmiotu umowy.

2. Przy wykonywaniu robót budowlanych będą stosowane wyroby dopuszczone do obrotu i stosowania w budownictwie.
3. **Wykonawca** zobowiązuje się do zapewnienia ochrony mienia znajdującego się na terenie budowy, jak również do jej ubezpieczenia z tytułu szkód, które mogą zaistnieć w związku z określonymi zdarzeniami losowymi oraz od odpowiedzialności cywilnej, a także od następstw nieszczęśliwych wypadków pracowników **Wykonawcy** przed terminem, o którym mowa w **§ 3 ust.1.**
4. Z chwilą przekazania **Wykonawcy** terenu budowy, na **Wykonawcę** przechodzi pełna odpowiedzialność za:
 - 4.1. szkody i następstwa nieszczęśliwych wypadków dotyczących pracowników i osób trzecich przebywających w rejonie prowadzenia robót,
 - 4.2. szkody wynikające ze zniszczenia obiektów, materiałów, sprzętu i innego mienia ruchomego związanego z prowadzeniem robót podczas realizacji przedmiotu umowy,
 - 4.3. szkody osobowe i majątkowe wobec osób trzecich,
 - 4.4. szkody wynikłe z nieterminowego wykonania umowy.
5. **Wykonawca** zobowiązuje się do :
 - 5.1. wykonania i utrzymania na koszt własny zaplecza budowy, w tym pomieszczenia magazynowe, biurowe, składowiska itp.
 - 5.2. w przypadku udostępnienia przez **Zamawiającego** poboru energii elektrycznej i wody do celów budowy, do pokrycia ich kosztów w trakcie realizacji zadania wg wskazań urządzeń pomiarowych, zamontowanych na koszt własny,
 - 5.3. w przypadku braku możliwości zamontowania liczników poboru wody i energii elektrycznej w dniu wprowadzenia na plac budowy zostanie określony ryczałt,
 - 5.4. ponoszenia kosztów związanych z próbami, badaniami przewidzianymi Prawem Budowlanym, niezbędnymi do prawidłowego prowadzenia budowy i przekazania obiektów i terenu w użytkowanie,
 - 5.5. utrzymywania terenu budowy w stanie wolnym od przeszkód komunikacyjnych oraz usuwania i składowania wszelkich urządzeń pomocniczych i zbędnych materiałów, odpadów oraz niepotrzebnych urządzeń prowizorycznych na koszt własny,
 - 5.6. do wykonania na swój koszt oznakowania na czas budowy oraz do bieżącego utrzymania tego oznakowania i jego likwidacji po zakończeniu robót,
 - 5.7. utrzymania bezpieczeństwa, porządku, p.poż. i BHP na terenie budowy,
6. Na każde żądanie **Zamawiającego** /inspektora nadzoru/ **Wykonawca** obowiązany jest dostarczyć:
 - 6.1. certyfikaty na znak bezpieczeństwa,
 - 6.2. certyfikaty zgodności lub deklaracje zgodności z obowiązującymi normami,
7. W razie nie dopełnienia obowiązku określonego w **ust 3.** niniejszego paragrafu **Wykonawca** przyjmuje na siebie ryzyko związane z zaistniałymi szkodami i zobowiązuje się usunąć je lub pokryć koszty ich usunięcia na koszt własny do wartości 100 % szkód.
8. **Wykonawca** zobowiązuje się wykonać przedmiot umowy z materiałów własnych zgodnie z ofertą za wyjątkiem zakupów inwestorskich do których prawo zastrzega sobie **Zamawiający.**
9. Wykonawca zapewni potrzebne oprzyrządowanie, potencjał ludzi oraz materiały do zbadania na żądanie **Zamawiającego**, jakości robót wykonywanych z materiałów **Wykonawcy** na terenie budowy, a także do sprawdzenia ciężaru, jakości i ilości zużytych materiałów.
10. **Wykonawca** zobowiązuje się do umożliwienia wstępu na teren budowy pracownikom organów nadzoru budowlanego, do których należy wykonanie zadań określonych Ustawą – Prawo Budowlane oraz udostępni im informacje wymagane tą Ustawą.

§ 8.

Niezależnie od obowiązków wymienionych w **§ 7** umowy, **Wykonawca** przyjmuje na siebie następujące obowiązki szczególne:

1. natychmiastowego informowania **Zamawiającego** /inspektora nadzoru/ o konieczności wykonania ewentualnych robót dodatkowych,
2. informowania inspektora nadzoru o terminie odbioru robót ulegających zakryciu, oraz terminie odbioru robót zanikających. Jeżeli **Wykonawca** nie poinformował o tych faktach

- inspektora nadzoru, zobowiązany jest na własny koszt odkryć lub wykonać otwory niezbędne do ich zbadania, a następnie przywrócić roboty do stanu poprzedniego,
3. w przypadku zniszczenia lub uszkodzenia robót, ich części, bądź urządzeń, Wykonawca zobowiązany jest do ich naprawienia i doprowadzenia do stanu poprzedniego na koszt własny.

§ 9.

1. **Wykonawca** odpowiada wobec **Zamawiającego** za działania lub brak działań Podwykonawcy jak za własne.
2. **Wykonawca** zapewni w umowach z Podwykonawcą rozszerzenia odpowiedzialności Podwykonawcy za wady fizyczne na okres nie krótszy od okresu, w którym **Wykonawca** ponosi odpowiedzialność za te wady wobec **Zamawiającego**.

KARY UMOWNE

§ 10.

1. Strony postanawiają, że wiążącą formą odszkodowania będą kary umowne.
2. Ustala się kary umowne w następujących wypadkach i wysokościach:
 - 2.1. **Zamawiający** jest zobowiązany do zapłacenia **Wykonawcy** kar umownych:
 - 2.1.1. za odstąpienie od umowy przez **Zamawiającego** z przyczyn, za które ponosi on odpowiedzialność, w wysokości **10%** wynagrodzenia umownego brutto określonego w **§ 4 ust. 2**,
 - 2.2. **Wykonawca** zobowiązany jest do zapłacenia **Zamawiającemu** następujących kar umownych:
 - 2.2.1. za zwłokę w wykonaniu przedmiotu umowy, w wysokości **0,2 %** wynagrodzenia umownego brutto określonego w **§ 4 ust. 2**, za każdy dzień zwłoki licząc od terminu umownego określonego w **§ 3 ust. 2**, jednak nie więcej niż **50%** wynagrodzenia umownego brutto określonego w **§ 4 ust. 2**,
 - 2.2.2. za zwłokę w usunięciu wad stwierdzonych przy odbiorze końcowym przedmiotu umowy lub wad ujawnionych w okresie rękojmi i gwarancji w wysokości **0,2%** wynagrodzenia umownego brutto określonego w **§ 4 ust. 2**, za każdy dzień zwłoki, licząc od dnia wyznaczonego na usunięcie wad, stwierdzonych przy odbiorze i w okresach rękojmi i gwarancji,
 - 2.2.3. za odstąpienie od umowy przez **Zamawiającego** lub przez **Wykonawcę** z przyczyn, za które odpowiedzialność ponosi **Wykonawca**, w wysokości **10%** wynagrodzenia umownego brutto określonego w **§ 4 ust. 2**,
 - 2.2.4. za zgłoszenie przedmiotu umowy do odbioru, który nie został zakończony w wysokości **5.000 PLN** (słownie: *pięć tysięcy 00/100*), za każde takie zgłoszenie.
3. **Wykonawca** nie może zwolnić się od odpowiedzialności względem **Zamawiającego** z powodu nie wykonania umowy lub nienależytego wykonania umowy przez **Wykonawcę**, które było następstwem nie wykonania zobowiązań wobec **Wykonawcy** przez jego Podwykonawców.
4. W przypadku wystąpienia kar określonych w niniejszym paragrafie **ust. 2. pkt. 2.2.**, ich egzekwowanie nastąpi w pierwszej kolejności poprzez potrącenie z faktury wystawionej przez **Wykonawcę** za przedmiot umowy lub z zabezpieczenia należytego wykonania umowy znajdującego się w dyspozycji **Zamawiającego**.
5. Zapłata kary umownej określonej w **ust. 2 pkt. 2.2. ppkt. 2.2.1.** nie zwalnia **Wykonawcy** od wykonania przedmiotu umowy.

§ 11.

W przypadku opóźnienia w zapłacie faktur **Zamawiający** zobowiązuje się do zapłaty odsetek zgodnie ustawową wysokością.

§ 12.

Zamawiający zastrzega sobie prawo dochodzenia odszkodowania przenoszącego wysokość kar umownych.

ODBIÓR PRZEDMIOTU UMOWY

§ 13.

1. Strony postanawiają, że przedmiotem odbioru końcowego będzie przedmiot Umowy, o którym mowa w **§ 1.**
Wykonawca zobowiązuje się, że na co najmniej 5 dni przed terminem zakończenia realizacji przedmiotu umowy, pisemnie powiadomi **Zamawiającego** o zgłoszeniu robót do odbioru.
2. **Wykonawca** jest zobowiązany pisemnie zgłosić **Zamawiającemu** gotowość do odbioru końcowego przedmiotu umowy. Do zgłoszenia **Wykonawca** dołączy oświadczenie, iż przedmiot umowy został wykonany zgodnie z ofertą z uwzględnieniem wskazówek, pisemnych uzgodnień i poleceń przekazanych mu w trakcie realizacji prac. Zgłaszając roboty do odbioru, **Wykonawca** doręczy **Zamawiającemu** rozliczenie rzeczowe robót.
3. **Zamawiający** odmówi odbioru końcowego przedmiotu umowy, jeżeli:
 - 3.1. do dnia przystąpienia do odbioru końcowego przedmiotu umowy, inspektor nadzoru nie potwierdzi gotowości do odbioru końcowego przedmiotu umowy, np. z powodu niezakończenia wszystkich robót,
lub
 - 3.2. **Wykonawca** nie załączy do zgłoszenia gotowości do odbioru wszystkich dokumentów, o których mowa w **ust. 2.**
lub
 - 3.3. na dzień odbioru końcowego przedmiotu umowy **Wykonawca** nie przygotuje i nie przekaże komisji odbiorowej dokumentów, o których mowa w **ust.7.**
lub
 - 3.4. nie został wykonany cały przedmiot umowy lub stwierdzono wady uniemożliwiające jego używanie zgodnie z umową.
4. Jeżeli **Zamawiający** odmówi odbioru końcowego przedmiotu umowy z przyczyn, o których mowa w **ust.3.** **Wykonawca** zobowiązany jest dokonać ponownego zgłoszenia **Zamawiającemu** gotowości do odbioru końcowego, po spełnieniu wszystkich warunków zawartych w **ust.3.**
5. Jeżeli **Zamawiający** odmówi odbioru końcowego przedmiotu umowy z przyczyn, o których mowa w **ust.3.** zgłoszenie do odbioru końcowego przedmiotu umowy uznaje się za nieskuteczne, a przedmiot umowy za niewykonany.
6. Za dzień zgłoszenia o zakończeniu robót objętych przedmiotem umowy uważa się dzień, z zastrzeżeniem **ust.3.**, w którym **Wykonawca** dokona stosownego zgłoszenia oraz złoży komplet dokumentów, o których mowa w **ust. 2** i od tego dnia, w terminie 10 dni roboczych **Zamawiający** przystąpi do czynności odbiorowych.
7. Na dzień rozpoczęcia odbioru końcowego przedmiotu umowy **Wykonawca** przygotuje i przedłoży niezbędne dokumenty: protokoły badań, certyfikaty, atesty materiałowe, Brak w/w dokumentów skutkować będzie odmową odbioru przedmiotu umowy.

§ 14.

1. Jeżeli w trakcie odbioru końcowego zostaną stwierdzone wady, **Zamawiającemu** przysługują następujące uprawnienia:
 - 1.1. jeżeli wady nadają się do usunięcia:
 - 1.1.1. może odmówić dokonania odbioru do czasu usunięcia wad i ponownego zgłoszenia przez **Wykonawcę**,
 - 1.1.2. może dokonać odbioru i wyznaczyć termin na usunięcie wad, jeżeli nie uniemożliwiają one używania obiektu lub pomieszczeń.
 - 1.2. jeżeli wady nie nadają się do usunięcia, to:
 - 1.2.1. jeżeli nie uniemożliwiają one używania przedmiotu Umowy zgodnie z przeznaczeniem, **Zamawiający** może obniżyć wynagrodzenie o 20 % wartości robót za dany element posiadający wady,

- 1.2.2.** jeżeli wady uniemożliwiają używanie zgodnie z przeznaczeniem, **Zamawiający** może odstąpić od Umowy lub żądać wykonania przedmiotu umowy po raz drugi.
- 2.** W przypadku gdy **Wykonawca** odmówi usunięcia wady lub nie usunie ich w wyznaczonym przez **Zamawiającego** terminie, **Zamawiający** ma prawo zlecić usunięcie tych wad osobie trzeciej na koszt i ryzyko **Wykonawcy**, a koszty z tym związane pokryje z kwoty zabezpieczenia należytego wykonania umowy, a gdy kwota ta okaże się niewystarczająca, **Zamawiający** będzie dochodził od **Wykonawcy** zwrotu kosztów na zasadach ogólnych.

§ 15.

1. Strony postanawiają, że z czynności odbioru końcowego przedmiotu umowy, spisany będzie protokół zawierający wszelkie ustalenia dokonane w toku odbioru, jak też terminy wyznaczone na usunięcie stwierdzonych przy odbiorze wad.
2. W przypadku stwierdzenia w toku odbioru wad **Wykonawca** jest zobowiązany do ich usunięcia w terminie wyznaczonym przez **Zamawiającego**. Terminy na usuwanie wad, stwierdzonych podczas odbioru końcowego przedmiotu umowy nie mogą być dłuższe niż **7 dni kalendarzowych** chyba, że technologia robót uniemożliwi usunięcie wad w tym terminie.
3. **Wykonawca** zobowiązany jest do pisemnego zgłoszenia **Zamawiającemu** usunięcia wad wynikłych przy odbiorze końcowym oraz do żądania wyznaczenia terminu na odbiór zakwestionowanych uprzednio robót jako wadliwych.
4. Po pisemnym zgłoszeniu **Zamawiającemu** usunięcia wszystkich wad, strony ponownie przystąpią do odbioru.
5. Odbiór końcowy winien zakończyć się w ciągu **3 dni** kalendarzowych licząc od daty rozpoczęcia czynności odbiorowych.

WARUNKI GWARANCJI I RĘKOJMI

§ 16.

1. Na przedmiot umowy określony w §1. **Wykonawca** udziela **Zamawiającemu** **miesiący gwarancji** licząc od daty bezusterkowego odbioru końcowego przedmiotu Umowy oraz zobowiązuje się do usuwania wad powstałych w okresie gwarancji na własny koszt, w terminie nie dłuższym niż **7 dni kalendarzowych** licząc od daty zgłoszenia przez **Zamawiającego**.
Bieg gwarancji rozpoczyna się w dniu następnym, po bezusterkowym odbiorze końcowym przedmiotu umowy i obejmuje wady materiałowe oraz wady w robociznie.
2. Strony dopuszczają uzgodnienie dłuższego terminu usunięcia wad z uwagi na uwarunkowania zewnętrzne i technologiczne.
3. Jeżeli w ramach gwarancji **Wykonawca** dokonał usunięcia wad istotnych, termin gwarancji biegnie na nowo od chwili usunięcia wad.
4. Wady mogące powodować zagrożenie lub dalsze uszkodzenia przedmiotu umowy **Wykonawca** zobowiązany jest usunąć niezwłocznie.
5. Jeżeli **Wykonawca** nie usunie wady w terminie wskazanym w **ust. 1, 2, i 4**, **Zamawiający** ma prawo polecić usunięcie takiej wady osobie trzeciej na koszt **Wykonawcy**.
6. Koszty, o których mowa w **ust. 5** **Zamawiający** może pokryć w całości lub w części z przeznaczonego na ten cel zabezpieczenia należytego wykonania umowy.
7. Najpóźniej w dniu odbioru końcowego przedmiotu umowy **Wykonawca** wyda **Zamawiającemu** dokument gwarancyjny co do jakości odebranego przedmiotu umowy z oświadczeniem **Wykonawcy** w zakresie wykonania dzieła budowlanego zgodnie ze sztuką budowlaną, wolnego od wad i udzielenia ochrony gwarancyjnej na warunkach niniejszej umowy.
8. W okresach rękojmi i gwarancji, **Zamawiający**, przy udziale **Wykonawcy** przeprowadzać będzie **nie rzadziej niż raz w roku** przeglądy gwarancyjne, z których sporządzane będą protokoły, zawierające stwierdzone wady lub ich brak.
9. Przeglądy gwarancyjne dokonane zostaną w szczególności :
 - przed upływem okresu rękojmi,
 - przed upływem okresu gwarancji ustalonym w umowie **ust.1** i określonym w bezusterkowym protokole odbioru przedmiotu umowy.

10. W przypadku stwierdzenia wad w trakcie przeglądów gwarancyjnych, **Wykonawca** nie może odmówić podpisania protokołu bez podania udokumentowanych przyczyn odmowy.
11. W przypadku odmowy podpisania protokołu z przeglądu gwarancyjnego bez pisemnego uzasadnienia, złożonego **Zamawiającemu** w ciągu 5 dni roboczych licząc od daty sporządzenia protokołu, **Zamawiający** może jednostronnie uznać bezsporność wykazanych wad.
12. Pomimo wygaśnięcia gwarancji lub rękojmi, **Wykonawca** zobowiązany jest usunąć wady, które zostały zgłoszone przez **Zamawiającego** w okresie trwania gwarancji lub rękojmi.
13. Do gwarancji udzielonej przez **Wykonawcę**, w sprawach nie uregulowanych w umowie odpowiednie zastosowanie mają przepisy Kodeksu cywilnego o gwarancji jakości przy sprzedaży.
14. Niezależnie od uprawnień z tytułu gwarancji **Zamawiającemu** przysługują uprawnienia z tytułu rękojmi na zasadach określonych w Kodeksie Cywilnym.

ODSTĄPIENIE OD UMOWY

§ 17.

1. Strony postanawiają, że oprócz wypadków wymienionych w treści tytułu XV Kodeksu Cywilnego, przysługuje im prawo odstąpienia od umowy w następujących sytuacjach:
 - 1.1. **Zamawiający może odstąpić od umowy w następujących przypadkach :**
 - 1.1.1. w razie wystąpienia istotnej zmiany okoliczności powodującej, że wykonanie przedmiotu Umowy nie leży w interesie publicznym, czego nie można było przewidzieć w chwili zawarcia Umowy, odstąpienie od Umowy w tym przypadku może nastąpić w terminie **30 dni** kalendarzowych od powzięcia wiadomości o powyższych okolicznościach,
 - 1.1.2. zostanie ogłoszone rozwiązanie firmy **Wykonawcy**,
 - 1.1.3. zostanie wydany nakaz zajęcia majątku **Wykonawcy**,
 - 1.1.4. **Wykonawca** w ciągu 7 dni roboczych od daty przekazania placu budowy nie rozpoczął robót bez uzasadnionych przyczyn oraz nie kontynuuje ich mimo wezwania Zamawiającego złożonego na piśmie,
 - 1.1.5. **Wykonawca** przerwał realizację robót bez uzasadnionej przyczyny na okres dłuższy niż 7 dni roboczych,
 - 1.1.6. **Wykonawca** nie wykonuje robót zgodnie z dokumentacją techniczną lub nienależyście wykonuje swoje obowiązki umowne.
 - 1.2. **Wykonawcy przysługuje prawo odstąpienia od umowy w szczególności jeżeli:**
 - 1.2.1. **Zamawiający** zawiadomi **Wykonawcę**, iż na skutek zaistnienia uprzednio nie przewidzianych okoliczności nie będzie mógł spełnić swoich zobowiązań umownych wobec **Wykonawcy**,
 - 1.2.2. **Zamawiający** odmawia bez uzasadnionej przyczyny odbioru robót częściowych lub podpisania protokołu odbioru.
2. Odstąpienie od umowy wymaga formy pisemnej wraz z podaniem uzasadnienia.
3. W każdym przypadku, odstąpienie od umowy może nastąpić w terminie **30 dni kalendarzowych** od powzięcia przez stronę dokonującą odstąpienia wiadomości o okolicznościach uzasadniających odstąpienie.
4. **Wykonawca** ma prawo do żądania przedłużenia terminu umownego, jeżeli niedotrzymanie pierwotnego terminu stanowi konsekwencję :
 - 4.1. okoliczności, których nie można było przewidzieć,
 - 4.2. wprowadzenia robót dodatkowych, które ze względu na technologię wykonania w znacznym stopniu wpływają na terminową realizację przedmiotu umowy,
 - 4.3. z powodu siły wyższej.

§ 18.

1. Strony ustalają, że w przypadku odstąpienia od Umowy, **Wykonawca** przy udziale **Zamawiającego**, w terminie 3 dni roboczych od daty odstąpienia od Umowy, sporządzi protokół inwentaryzacji robót w toku na dzień odstąpienia, oraz zabezpieczy wykonane roboty w zakresie uzgodnionym na koszt Strony, która spowodowała odstąpienie od Umowy.
2. **Wykonawca** przy udziale **Zamawiającego** sporządzi na dzień odstąpienia wykaz materiałów, urządzeń i konstrukcji własnych, które nie mogą być wykorzystane przez **Wykonawcę** do realizacji innych robót nie objętych niniejszą umową, jeżeli odstąpienie nastąpiło z winy **Zamawiającego**.
3. **Wykonawca** zgłosi do dokonania przez **Zamawiającego** odbioru przerwanych robót oraz robót zabezpieczających, jeżeli odstąpienie od umowy nastąpiło z przyczyn, za które **Wykonawca** nie odpowiada.
4. **Wykonawca** udzieli gwarancji na roboty wykonane do dnia odstąpienia. W takim przypadku postanowienia § 16 umowy stosuje się odpowiednio.
5. W przypadku odstąpienia od Umowy **Wykonawca** niezwłocznie, a najpóźniej w terminie 7 dni kalendarzowych, usunie z terenu budowy urządzenia zaplecza przez niego dostarczone lub urządzone.
6. **Zamawiający** w razie odstąpienia od Umowy z przyczyn, za które **Wykonawca** nie odpowiada, obowiązany jest do dokonania odbioru robót przerwanych oraz zapłaty wynagrodzenia za roboty, które zostały wykonane do dnia odstąpienia.

ZABEZPIECZENIE NALEŻYTEGO WYKONANIA UMOWY I ROSZCZEŃ Z TYTUŁU RĘKOJMI I GWARANCJI

§ 19.

*** U W A G A : w przypadku deklaracji wniesienia zabezpieczenia należytego wykonania umowy w formie innej niż gwarancja ubezpieczeniowa , zapisy umowy zostaną dostosowane do formy wniesionego zabezpieczenia.**

1. Strony ustalają zabezpieczenie należytego wykonania umowy w wysokości **10 %** wartości wynagrodzenia umownego brutto tj. w wysokości **zł** (słownie złotych:), wniesione w formie gwarancji ubezpieczeniowej w dniu podpisania umowy.
2. Ważność gwarancji ubezpieczeniowej o której mowa w **ust.1.** musi obejmować termin realizacji przedmiotu umowy określony w **§ 3 ust.2.** oraz termin przewidziany na rozliczenie końcowe określone w **§ 6 i** określa się ją na dzień
3. Na okres rękojmi, **Wykonawca** dostarczy dokument w formie gwarancji ubezpieczeniowej o wartości **30%** kwoty określonej w **ust.1.** niniejszego paragrafu tj. w wysokości **zł** (słownie:) przed upływem terminu określonego w **ust.2.** niniejszego paragrafu.
4. Jeżeli **Wykonawca** przed upływem terminu, o którym mowa w **ust.2.** nie dostarczy **Zamawiającemu** gwarancji ubezpieczeniowej w wysokości, o której mowa w **ust.3.** **Zamawiający** zatrzyma z wynagrodzenia, na poczet zabezpieczenia należytego wykonania umowy, odpowiednią kwotę.
5. Jeżeli w toku realizacji przedmiotu umowy, zabezpieczenie należytego wykonania umowy ustalone w niniejszym paragrafie z jakichkolwiek przyczyn ulegnie zmniejszeniu poniżej ustalonej wartości lub jeżeli z powodu zwiększenia się wartości robót zabezpieczenie należałoby zwiększyć, to **Wykonawca** zobowiązuje się uzupełnić wniesione zabezpieczenie w terminie 14 dni kalendarzowych od daty wezwania go przez **Zamawiającego**.

§ 20.

1. **Wykonawca** ustanawia kierownika budowy w osobie :

2. Jako koordynatora w zakresie realizacji obowiązków umownych ze strony **Zamawiającego** wyznacza się

3. Funkcję inspektorów nadzoru ze strony **Zamawiającego** pełnić będą :

3.1. branża budowlana -,

3.2. branża elektryczna -,

3.3 branża sanitarna -,

§ 21.

Strony postanawiają, że wszelkie zmiany i uzupełnienia niniejszej umowy wymagają formy pisemnej pod rygorem nieważności takiej zmiany.

§ 22.

1. W razie powstania sporu, na tle wykonywania niniejszej Umowy o wykonanie robót w sprawie zamówienia publicznego **Wykonawca** zobowiązany jest przede wszystkim do wyczerpania drogi postępowania reklamacyjnego.
2. Reklamacje wykonuje się poprzez skierowanie konkretnego roszczenia do **Zamawiającego**.
3. Zamawiający ma obowiązek pisemnego ustosunkowania się do zgłoszonego przez **Wykonawcę** roszczenia w terminie 21 dni kalendarzowych od daty zgłoszenia roszczenia .

§ 23.

Sądem właściwym w sprawach sporów mogących wyniknąć z niniejszej umowy jest Sąd właściwy miejscowo ze względu na siedzibę **Zamawiającego**.

§ 24.

W sprawach nieuregulowanych niniejszą Umową mają zastosowanie przepisy Kodeksu Cywilnego.

§ 25.

Umowę niniejszą sporządzono w 3 - ech jednobrzmiących egzemplarzach, 2 egz. dla **Zamawiającego** 1 egz. dla **Wykonawcy** .

Załączniki

Nr 1 - Specyfikacja Istotnych Warunków Zamówienia.

Nr 2 - Oferta Wykonawcy.

Z A M A W I A J Ą C Y

W Y K O N A W C A

Sprawa nr 132/2011

Oferta wykonawcy

Nazwa Wykonawcy

.....

Siedziba Wykonawcy

.....

Nr tel/fax

mail

dla : Komendy Wojewódzkiej Policji z/s w Radomiu

Remont sanitariatów w Komendzie Powiatowej Policji w Sochaczewie, ul. Warszawska 23

Wartość oferty : **netto** zł

VAT zł

brutto zł

Termin realizacji zamówienia (podany w miesiącach licząc od daty podpisania umowy)

.....

Okres gwarancji i rękojmi

1. Oświadczamy , że zapoznaliśmy się z warunkami przystąpienia do przetargu określonym w specyfikacji istotnych warunków zamówienia i nie wnosimy do nich zastrzeżeń oraz uzyskaliśmy niezbędne informacje do przygotowania oferty
2. Oświadczamy , że uważamy się za związanych z ofertą zgodnie z art. 85 Ustawy Prawo zamówień publicznych tzn. przez 30 dni od upływu terminu składania ofert .
3. Oświadczamy , że załączony do specyfikacji projekt Umowy został przez nas zaakceptowany i zobowiązujemy się w przypadku wyboru naszej oferty do zawarcia Umowy w miejscu wyznaczonym przez Zamawiającego oraz terminie ustalonym w specyfikacji istotnych warunków zamówienia .
4. **Do niniejszej oferty załączamy wymagane w specyfikacji istotnych warunków zamówienia następujące dokumenty :**

W celu wykazania spełniania przez wykonawcę warunków udziału w postępowaniu zamawiający żąda:

a) oświadczenie o spełnianiu warunków udziału w postępowaniu określonych w art. 22 ust. 1 pkt. 1-4 (**zgodnego w treści z załącznikiem nr 1 do siwz**)

b) UWAGA! Wykonawca może polegać na wiedzy i doświadczeniu, potencjale technicznym, osobach zdolnych do wykonania zamówienia lub zdolnościach finansowych innych podmiotów, niezależnie od charakteru prawnego łączących go z nimi stosunków.

Wykonawca w takiej sytuacji zobowiązany jest udowodnić zamawiającemu, iż będzie dysponował zasobami niezbędnymi do realizacji zamówienia, w szczególności przedstawiając w tym celu pisemne zobowiązanie tych podmiotów do oddania mu do dysponowania niezbędnych zasobów na okres korzystania z nich przy wykonywaniu zamówienia.

Powyższe dokumenty muszą być złożone w formie oryginału.

C) Wykaz osób, w brzmieniu zgodnym z załącznikiem Nr 8 do SIWZ, które będą uczestniczyć w kierowaniu robotami budowlanymi – dotyczy :

- kierownika budowy w specjalności konstrukcyjno – budowlanej bez ograniczeń
- kierownika robót instalacji elektrycznych
- kierownika robót instalacji sanitarnych

wraz z oświadczeniem, że osoby, które będą uczestniczyć w wykonywaniu zamówienia , posiadają wymagane uprawnienia, jeżeli ustawy nakładają obowiązek posiadania takich uprawnień.

W przypadku zmian osobowych pracowników Wykonawca zobowiązany jest do pisemnego powiadomienia Zamawiającego z załączeniem aktualnego wykazu.

A. W celu wykazania braku podstaw do wykluczenia z postępowania o udzielenie zamówienia wykonawcy w okolicznościach, o których mowa w art. 24 ust. 1 cyt. ustawy, zamawiający żąda następujących dokumentów:

d) oświadczenie o braku podstaw do wykluczenia (**zgodnego w treści z załącznikiem nr 2 do siwz**)

e) aktualny odpis z właściwego rejestru, jeżeli odrębne przepisy wymagają wpisu do rejestru, w celu wykazania braku podstaw do wykluczenia w oparciu o art. 24 ust. 1 pkt. 2 ustawy, wystawionego nie wcześniej niż 6 miesięcy przed upływem terminu składania ofert, a w stosunku do osób fizycznych oświadczenie w zakresie art. 24 ust. 1 pkt. 2 ustawy (**zgodnego w treści z załącznikiem nr 3 do siwz**)

f) aktualne zaświadczenie właściwego naczelnika urzędu skarbowego potwierdzające, że wykonawca nie zalega z opłacaniem podatków, lub zaświadczenie że uzyskał przewidziane prawem zwolnienie, odroczenie lub rozłożenie na raty zaległych płatności lub wstrzymanie w całości wykonania decyzji właściwego organu – wystawione nie wcześniej niż 3 miesiące przed upływem terminu składania ofert.

B. W celu wykazania braku podstaw do wykluczenia z postępowania o udzielenie zamówienia wykonawcy w okolicznościach, o których mowa w art. 24 ust. 2 pkt. 2 zd. pierwsze cyt. ustawy, zamawiający żąda następujących dokumentów:

g) oryginał dowodu wniesienia wadium

h) W przypadku udzielenia pełnomocnictwa - oryginał pełnomocnictwa lub kopia poświadczona przez notariusza.

IV.GRUPA:

i) parafowany wzór umowy

j) kosztorysy ofertowe

.....
(podpis osoby uprawnionej do

reprezentowania firmy)

Wykaz osób, które będą uczestniczyć w wykonywaniu zamówienia

dotyczy postępowania o udzielenie zamówienia publicznego w trybie przetargu nieograniczonego pn. Remont sanitariatów w Komendzie Powiatowej Policji w Sochaczewie,
ul. Warszawska 23

– numer sprawy 132/2011

L.p.	Imię i nazwisko	Określenie kwalifikacji zawodowych	Doświadczenie	Wykształcenie	Zakres wykonywanych czynności	Podstawa do dysponowania tymi osobami (np. umowa o pracę)
1.						
2.						
3.						
4.						
5.						

....., dn.....

.....
podpis osoby (osób) upoważnionej do występowania w imieniu Wykonawcy (pożądany czytelny podpis albo podpis i pieczęć z imieniem i nazwiskiem)

Lp.	Podstawa	Opis i wyliczenia	j.m.	Poszcz	Razem
Remont sanitariatów w Komendzie Powiatowej Policji w Sochaczewie					
1	KNR 4-01 0348-03	Rozebranie ścianki z cegieł o grub. 1/2 ceg. na zaprawie cementowo-wapiennej 69.54	m ² m ²	69.540	
				RAZEM	69.540
2	KNR 4-01 0354-04	Wykucie z muru ościeżnic drewnianych o powierzchni do 2 m2 20.0	szt. szt.	20.000	
				RAZEM	20.000
3	KNR 4-01 0313-02	Wykonanie przesklepień otworów w ścianach z cegieł z wykuciem bruzd dla belek 0.29	m ³ m ³	0.290	
				RAZEM	0.290
4	KNR 4-01 0313-03	Wykonanie przesklepień otworów w ścianach z cegieł z wykuciem gniazd dla belek 0.09	m ³ m ³	0.090	
				RAZEM	0.090
5	KNR 4-01 0313-04	Wykonanie przesklepień otworów w ścianach z cegieł - dostarczenie i obsadzenie belek stalowych do I NP 180 mm 12.0	m m	12.000	
				RAZEM	12.000
6	KNR 2-02 0123-05	Okładanie (szpałdowanie) belek ceglami grubości 1/4 ceg. 4.08	m ² m ²	4.080	
				RAZEM	4.080
7	KNR 4-01 0703-03	Umocowanie siatki 'Rabitzta' na stopkach belek 12.0	m m	12.000	
				RAZEM	12.000
8	KNR 4-01 0704-01	Powlekanie siatki cięto-ciągnionej na ścianach i stropach zaprawą cementową 1.20	m ² m ²	1.200	
				RAZEM	1.200
9	KNR 4-01 0811-07	Rozebranie posadzki z płytek na zaprawie cementowej 34.84	m ² m ²	34.840	
				RAZEM	34.840
10	KNR 4-01 0819-15	Rozebranie wykładziny ściennej z płytek 73.5	m ² m ²	73.500	
				RAZEM	73.500
11	KNR 4-01 0701-05	Odbicie tynków wewnętrznych z zaprawy cementowo-wapiennej na ścianach, filarach, pilastrach o powierzchni odbicia ponad 5 m2 29.40	m ² m ²	29.400	
				RAZEM	29.400
12	KNR 2-02 0120-02	Ścianki działowe pełne z cegieł pełnych lub dziurawek grubości 1/2 ceg. 59.86	m ² m ²	59.860	
				RAZEM	59.860
13	KNR 2-02 0803-02	Tynki wewnętrzne zwykłe kat. II wykonywane ręcznie na ścianach i słupach 184.12	m ² m ²	184.120	
				RAZEM	184.120
14	KNR 2-02 0803-03	Tynki wewnętrzne zwykłe kat. III wykonywane ręcznie na ścianach i słupach 49.25	m ² m ²	49.250	
				RAZEM	49.250
15	KNNR 2 0803-018	Licowanie ścian wewnętrznych płytkami glazurowanymi 25x20 mocowanymi na klej 173.76	m ² m ²	173.760	
				RAZEM	173.760
16	KNR 2-02 1118-01	Posadzki płytkowe z kamieni sztucznych układane na klej - przygotowanie podłoża 39.12	m ² m ²	39.120	
				RAZEM	39.120
17	KNR 2-02 1118-08	Posadzki płytkowe z kamieni sztucznych; płytki 30x30 cm układane na klej metodą zwykłą 39.12	m ² m ²	39.120	
				RAZEM	39.120
18	KNNR 2 1103-02	Montaż skrzydeł drzwiowych płytowo - plyninowych wewnętrznych oszklonych fabrycznie wykończonych 33.6	m ² m ²	33.600	
				RAZEM	33.600

Lp.	Podstawa	Opis i wyliczenia	j.m.	Poszcz	Razem
19	KNNR 2 1104-02 - analogia	Montaż ościeżnic drewnianych drzwi wewnętrznych pomalowanych 33.6	m ² m ²	 33.600	
				RAZEM	33.600
20	kalkulacja własna	Scianki działowe systemowe z płyt wielowarstwowych V 20/E 1 2.70	m ² m ²	 2.700	
				RAZEM	2.700
21	KNR 4-01 0108-17	Wywiezienie samochodami samowładoczymi gruzu z rozbieranych konstrukcji ceglanych na odległość do 1 km oraz stolarki drzewianej wraz z utylizacją 23.87	m ³ m ³	 23.870	
				RAZEM	23.870
22	KNR 4-01 0108-20	Wywiezienie samochodami samowładoczymi gruzu z rozbieranych konstrukcji - za każdy następny 1 km Krotność = 5 23.87	m ³ m ³	 23.870	
				RAZEM	23.870

Lp.	Podstawa	Opis i wyliczenia	j.m.	Poszcz	Razem
instalacje sanitarne					
1		Instalacja wod-kan			
1	KNR-W 4-02 d.1 0506-01	Demontaż rurociągu stalowego czarnego o połączeniach spawanych o śr. 10-15 mm 8+6+7+13	m m	34.000	
				RAZEM	34.000
2	KNR-W 4-02 d.1 0506-02	Demontaż rurociągu stalowego czarnego o połączeniach spawanych o śr. 20 mm 5.5+5+3+3+5	m m	21.500	
				RAZEM	21.500
3	KNR-W 4-02 d.1 0506-03	Demontaż rurociągu stalowego czarnego o połączeniach spawanych o śr. 25 mm 5.40+5	m m	10.400	
				RAZEM	10.400
4	KNR-W 4-02 d.1 0506-04	Demontaż rurociągu stalowego czarnego o połączeniach spawanych o śr. 32 mm 11+5+6+6	m m	28.000	
				RAZEM	28.000
5	KNR-W 4-02 d.1 0506-05	Demontaż rurociągu stalowego czarnego o połączeniach spawanych o śr. 40-50 mm 5.5+5+3+3	m m	16.500	
				RAZEM	16.500
6	KNR-W 4-02 d.1 0120-01	Demontaż rurociągu stalowego ocynkowego o śr. 15-20 mm 1.10+2+3+2.5	m m	8.600	
				RAZEM	8.600
7	KNR-W 4-02 d.1 0120-02	Demontaż rurociągu stalowego ocynkowego o śr. 25-32 mm 1.20	m m	1.200	
				RAZEM	1.200
8	KNR-W 4-02 d.1 0229-04	Demontaż rurociągu żeliwnego kanalizacyjnego o śr. 50-100 mm - na ścianach budynku 3.5+1.1+0.8+3.5+0.7+1+3+0.7+3.0+1+1+3+4.5+0.8+0.7	m m	28.300	
				RAZEM	28.300
9	KNR-W 4-02 d.1 0229-07	Demontaż rurociągu z PVC o śr. do 50 mm na ścianach budynku 5.5+0.8+2.0+3	m m	11.300	
				RAZEM	11.300
10	KNR-W 4-02 d.1 0229-08	Demontaż rurociągu z PVC o śr. 75-110 mm na ścianach budynku 0.7+1.5+0.6	m m	2.800	
				RAZEM	2.800
11	KNR-W 4-02 d.1 0233-02	Demontaż wpustu żeliwnego podłogowego śr. 50 mm lub piwnicznego śr. 100 mm 8	szt. szt.	8.000	
				RAZEM	8.000
12	KNR-W 4-02 d.1 0232-06	Demontaż podejścia odpływowego z rur z PVC o śr. 50 mm 14	szt. szt.	14.000	
				RAZEM	14.000
13	KNR-W 4-02 d.1 0232-08	Demontaż podejścia odpływowego z rur z PVC o śr. 110 mm 9	szt. szt.	9.000	
				RAZEM	9.000
14	KNR-W 4-02 d.1 0142-01	Demontaż zaworu przelotowego lub zwrotnego o śr. 15-20 mm 18	szt. szt.	18.000	
				RAZEM	18.000
15	KNR-W 4-02 d.1 0140-01	Demontaż zaworu czterpalnego (wypływowego) o śr. 15-20 mm z zakorkowaniem podejścia 4	szt. szt.	4.000	
				RAZEM	4.000
16	KNR-W 4-02 d.1 0141-01	Demontaż baterii umywalkowej lub zmywakowej 9	szt. szt.	9.000	
				RAZEM	9.000
17	KNR-W 4-02 d.1 0141-03 analogia	Demontaż baterii wannowej /natryskowej/ 1	szt. szt.	1.000	
				RAZEM	1.000
18	KNR-W 4-02 d.1 0152-01	Demontaż urządzeń do podgrzewania wody - zbiornik (bojler) o pojemności 100-300 dm ³ 9	szt. szt.	9.000	
				RAZEM	9.000

Lp.	Podstawa	Opis i wyliczenia	j.m.	Poszcz	Razem
19	KNR-W 4-02 d.1 0235-01	Demontaż urządzeń sanitarnych bez korkowania podejść dopływowych i odpływowych - pisuar 3	kpl. kpl.	3.000	
				RAZEM	3.000
20	KNR-W 4-02 d.1 0235-06	Demontaż urządzeń sanitarnych bez korkowania podejść dopływowych i odpływowych - umywalka 9	kpl. kpl.	9.000	
				RAZEM	9.000
21	KNR-W 4-02 d.1 0235-08	Demontaż urządzeń sanitarnych bez korkowania podejść dopływowych i odpływowych - ustęp z miską porcelanową 9	kpl. kpl.	9.000	
				RAZEM	9.000
22	KNR-W 4-02 d.1 0226-01 analogia	Wymiana płuczki ustępowej z zaworem pływakowym /demontaż /30% wymiany 5	szt. szt.	5.000	
				RAZEM	5.000
23	KNR-W 4-02 d.1 0521-05	Demontaż grzejnika stalowego z rur gładkich o śr. 40 mm 15	m m	15.000	
				RAZEM	15.000
24	KNR-W 4-02 d.1 0512-01	Demontaż zaworu grzejnikowego lub dwuzłączki o śr. 15-20 mm 4	szt. szt.	4.000	
				RAZEM	4.000
25	KNR-W 2-15 d.1 0208-03	Rurociągi z PVC kanalizacyjne o śr. 110 mm na ścianach w budynkach niemieszkalnych o połączeniach wciskowych 15+16	m m	31.000	
				RAZEM	31.000
26	KNR-W 2-15 d.1 0208-02	Rurociągi z PVC kanalizacyjne o śr. 75 mm na ścianach w budynkach niemieszkalnych o połączeniach wciskowych 15	m m	15.000	
				RAZEM	15.000
27	KNR-W 2-15 d.1 0222-02	Czyszczaki z PVC kanalizacyjne o śr. 110 mm o połączeniach wciskowych /na parterze i IIIp./ 2	szt. szt.	2.000	
				RAZEM	2.000
28	KNR-W 2-15 d.1 0222-01	Czyszczaki z PVC kanalizacyjne o śr. 75 mm o połączeniach wciskowych /na parterze i IIIp./ 15	szt. szt.	15.000	
				RAZEM	15.000
29	KNR-W 2-15 d.1 0208-01	Rurociągi z PVC kanalizacyjne o śr. 50 mm na ścianach w budynkach niemieszkalnych o połączeniach wciskowych 13	m m	13.000	
				RAZEM	13.000
30	KNR-W 2-15 d.1 0211-01	Dodatki za wykonanie podejść odpływowych z PVC o śr. 50 mm o połączeniach wciskowych 8	podej. podej.	8.000	
				RAZEM	8.000
31	KNR-W 2-15 d.1 0211-03	Dodatki za wykonanie podejść odpływowych z PVC o śr. 110 mm o połączeniach wciskowych z kształtek elastycznych wraz z dopasowaniem do pionu kanalizacyjnego. 12	podej. podej.	12.000	
				RAZEM	12.000
32	KNR-W 2-15 d.1 0230-02	Umywalki pojedyncze porcelanowe z syfonem gruszkowym 8	kpl. kpl.	8.000	
				RAZEM	8.000
33	KNR-W 2-15 d.1 0230-05	Postument porcelanowy do umywalk 8	kpl. kpl.	8.000	
				RAZEM	8.000
34	KNR-W 2-15 d.1 0233-03	Ustępy z płuczką ustępową typu "kompakt" 12	kpl. kpl.	12.000	
				RAZEM	12.000
35	KNR-W 2-15 d.1 0218-01	Wpusty ściekowe podłogowe z tworzywa sztucznego o śr. 50 mm 8	szt. szt.	8.000	
				RAZEM	8.000
36	KNR-W 2-15 d.1 0112-02	Rurociągi z tworzyw sztucznych (PP, PE, PB) o śr. zewnętrznej 25 mm o połączeniach zgrzewanych, na ścianach w budynkach niemieszkalnych 11	m m	11.000	
				RAZEM	11.000

Lp.	Podstawa	Opis i wyliczenia	j.m.	Poszcz	Razem
37	KNR-W 2-15 d.1 0112-01	Rurociągi z tworzyw sztucznych (PP, PE, PB) o śr. zewnętrznej 20 mm o połączeniach zgrzewanych, na ścianach w budynkach niemieszkalnych	m m	32.000	
				RAZEM	32.000
38	KNR-W 2-15 d.1 0132-03	Zawory przelotowe i zwrotne instalacji wodociągowych z rur z tworzyw sztucznych o śr. nominalnej 25 mm	szt. szt.	1.000	
				RAZEM	1.000
39	KNR-W 2-15 d.1 0132-01	Zawory przelotowe i zwrotne instalacji wodociągowych z rur z tworzyw sztucznych o śr. nominalnej 15 mm	szt. szt.	20.000	
				RAZEM	20.000
40	KNR-W 2-15 d.1 0116-07	Dodatki za podejścia dopływowe w rurociągach z tworzyw sztucznych do zaworów czepalnych, baterii, płuczek o połączeniu elastycznym (gumowym w oplocie stalowym) o śr. zewnętrznej 20 mm	szt. szt.	20.000	
				RAZEM	20.000
41	KNR 0-31 d.1 0105-01	Wykonanie podejścia i montaż przepływowych wiszących podgrzewaczy wody użytkowej o mocy do 3,5 kW wraz z podejściem /każdy do dwóch umywalk/	kpl. kpl.	4.000	
				RAZEM	4.000
42	KNR 0-31 d.1 0116-03	Próba szczelności instalacji wody zimnej i ciepłej w budynkach niemieszkalnych - płukanie, czynności przygotowawcze i zakończeniowe	m m	63.000	
				RAZEM	63.000
43	KNR 0-31 d.1 0116-04	Próba szczelności instalacji wody zimnej i ciepłej w budynkach niemieszkalnych - próba wodna ciśnieniowa	m m	63.000	
				RAZEM	63.000
44	KNR 2-15 d.1 0115-02	Baterie umywalkowe lub zmywakowe stojące o śr.nom. 15 mm	szt. szt.	8.000	
				RAZEM	8.000
2		Instalacja c.o.			
45	KNR 0-31 d.2 0201-02	Rurociągi z polibutyleny PB o śr. 25 mm układane na przegrodach budowlanych w budynkach	m m	30.000	
				RAZEM	30.000
46	KNR 0-34 d.2 0101-02	Izolacja rurociągów śr.28-35 mm otulinami Thermaflex FRZ - jednowarstwowymi gr.6 mm (C)	m m	30.000	
				RAZEM	30.000
47	KNR 0-31 d.2 0201-01	Rurociągi z polibutyleny PB o śr. 15 mm układane na przegrodach budowlanych w budynkach /gałązki do grzejników/	m m	12.000	
				RAZEM	12.000
48	KNR 0-31 d.2 0208-01	Zawory grzejnikowe termostatyczne o podwójnej regulacji proste lub kątowe z głowicami termostatycznymi śr. 15 mm	kpl. kpl.	8.000	
				RAZEM	8.000
49	KNR 2-15 d.2 0419-01	Grzejniki stalowe jednopłytkowe GP-2 o dług. 660 mm /w w.c. damskim/	kpl. kpl.	4.000	
				RAZEM	4.000
50	KNR 2-15 d.2 0419-03	Grzejniki stalowe dwupłytkowe GP-2 o dług. 660 mm /w w.c. męskich/	kpl. kpl.	4.000	
				RAZEM	4.000
51	KNR 0-31 d.2 0208-05	Odpowietrzniki automatyczne śr. 15 mm /na pionie/	szt. szt.	1.000	
				RAZEM	1.000
52	KNR 4 d.2 0406-03	Próby szczelności instalacji c.o. z rur z tworzyw sztucznych - próba zasadnicza (pulsacyjna)	próba próba	1.000	
				RAZEM	1.000
53	KNR-W 4-01 d.2 0335-08	Przebicie otworów w ścianach z cegieł o grubości 1/2 ceg. na zaprawie cementowo-wapiennej	szt. szt.	12.000	
				RAZEM	12.000
54	KNR-W 4-01 d.2 0208-02	Przebicie otworów o powierzchni do 0.05 m2 w elementach z betonu żwirowego o grubości do 20 cm	szt. szt.	10.000	
				RAZEM	10.000

Lp.	Podstawa	Opis i wyliczenia	j.m.	Poszcz	Razem
55	KNR-W 4-01	Wykucie bruzd poziomych 1/2 x 1/2 ceg. w ścianach z cegieł na zaprawie ce-	m		
d.2	0338-03	mentowo-wapiennej	m	38.000	
		38			
				RAZEM	38.000
56	KNR-W 4-01	Wykucie bruzd pionowych 1/2 x 1/2 ceg. w ścianach z cegieł na zaprawie ce-	m		
d.2	0341-03	mentowo-wapiennej	m	22.000	
		22			
				RAZEM	22.000
57	KNR 4-03	Zaprawianie bruzd o szer. do 100 mm	m		
d.2	1012-03		m	60.000	
		60			
				RAZEM	60.000

Lp.	Podstawa	Opis i wyliczenia	j.m.	Poszcz	Razem
1					
1	KNR-W 4-03 d.1 1116-03	Demontaż przewodów wtynkowych z podłoża ceglanego lub betonowego	m		
		12	m	12.000	
				RAZEM	12.000
2	KNR-W 4-03 d.1 1133-07	Demontaż opraw żarowych porcelanowych lub plafonier przykręcanych	kpl.		
		8	kpl.	8.000	
				RAZEM	8.000
3	KNR-W 4-03 d.1 1148-02	Demontaż puszek wtynkowych trójnikowych lub krzyżowych	szt.		
		4	szt.	4.000	
				RAZEM	4.000
4	KNR-W 4-03 d.1 1122-06	Demontaż gniazd wtyczkowych natynkowych uszczelnionych o natężeniu prądu do 63 A - ilość biegunów 2 + 0	szt.		
		4	szt.	4.000	
				RAZEM	4.000
5	KNR-W 4-03 d.1 1124-03	Demontaż łączników instalacyjnych natynkowych o natężeniu prądu do 10 A - 1 wylot (wyłącznik lub przełącznik 1 biegunowy)	szt.		
		4	szt.	4.000	
				RAZEM	4.000
6	KNR-W 5-08 d.1 0502-05	Przygotowanie podłoża pod oprawy oświetleniowe przykręcane na cegle mocowane na kołkach kotwiących (ilość mocowań 2)	kpl.		
		28	kpl.	28.000	
				RAZEM	28.000
7	KNR-W 5-08 d.1 0504-05	Montaż na gotowym podłożu opraw oświetleniowych żarowych bryzgo-, strugoodpornych, porcelanowych zawieszanych, końcowych PK-211, 16 W	kpl.		
		28	kpl.	28.000	
				RAZEM	28.000
8	KNR-W 5-08 d.1 0301-02	Przygotowanie podłoża pod mocowanie osprzętu przez przykręcenie do kołków plastikowych w podłożu z cegły	szt.		
		84	szt.	84.000	
				RAZEM	84.000
9	KNR-W 5-08 d.1 0304-06	Montaż na gotowym podłożu odgałęźników bryzgoszczelnnych bakelitowych przez przykręcenie (4 wyloty)	szt.		
		48	szt.	48.000	
				RAZEM	48.000
10	KNR-W 5-08 d.1 0210-01	Przewody kabelkowe o łącznym przekroju żył do 7.5 mm ² układane w gotowych brzdach na podłożu innym niż beton YDYp-3x1,5mm ² - 750 V	m		
		128	m	128.000	
				RAZEM	128.000
11	KNR-W 5-08 d.1 0210-01	Przewody kabelkowe o łącznym przekroju żył do 7.5 mm ² układane w gotowych brzdach na podłożu innym niż beton YDYp-3x2,5mm ² - 750 V	m		
		76	m	76.000	
				RAZEM	76.000
12	KNR-W 4-03 d.1 1201-01	Sprawdzenie instalacji elektrycznej wtynkowej po tynkowaniu - sprawdzenie stanu izolacji	przew.		
		1	przew.	1.000	
				RAZEM	1.000
13	KNR-W 4-03 d.1 1202-02	Sprawdzenie i pomiar kompletnego 2,3-fazowego obwodu elektrycznego niskiego napięcia	pomiar.		
		1	pomiar.	1.000	
				RAZEM	1.000
14	KNR-W 4-03 d.1 1207-01	Badanie silnika asynchronicznego klatkowego o mocy 60 - wentylatorów wyciągowych	silnik.		
		8	silnik.	8.000	
				RAZEM	8.000
15	KNR-W 5-08 d.1 0403-02	Mocowanie na gotowym podłożu aparatów o masie do 2.5 kg z częściowym rozzebraniem i złożeniem bez podłączenia - 4 otwory mocujące - suszarek do rąk	szt.		
		8	szt.	8.000	
				RAZEM	8.000
16	KNR-W 5-08 d.1 0806-01	Podłączenie silników w obudowie normalnej - kable 3-żyłowe Cu do 6 mm ² - wentylatorów wyciągowych	szt.		
		8	szt.	8.000	
				RAZEM	8.000
17	KNR-W 5-08 d.1 0804-01	Podłączenie przewodów kabelkowych pod zaciski lub bolce; przekrój żył do 2.5 mm ² przepływowych podgrzewaczy ciepłej wody	szt.żył		
		4	szt.żył	4.000	
				RAZEM	4.000
18	KNR-W 5-08 d.1 0405-08	Montaż obudów tablic rozdzielczych o powierzchni ponad 0.80 m ² RWN- 2x12	szt		
		4	szt	4.000	
				RAZEM	4.000
19	KNR-W 5-08 d.1 0407-01	Montaż osprzętu modułowego w rozdzielnicach - wyłącznik nadprądowy 1-biegunowy S-301B10-20A- wg rys E-2	szt		

Lp.	Podstawa	Opis i wyliczenia	j.m.	Poszcz	Razem
		20	szt	20.000	
				RAZEM	20.000
20	KNR-W 5-08 d.1 0408-02	Montaż elementów rozdzielnic modułowych - listwa przyłączowa (zaciskowa) PE +N 8	szt szt	8.000	
				RAZEM	8.000
21	KNR-W 5-08 d.1 0407-04	Montaż osprzętu modułowego w rozdzielnicach - rozłącznik lub wyłącznik przeciwporażeniowy 3 (4) - biegunowy P-304-25A-30mA 4	szt szt	4.000	
				RAZEM	4.000
22	KNR-W 5-08 d.1 0408-01	Montaż elementów rozdzielnic modułowych - szyna nośna TH- 48 w tablicach bezp. kondygnacji 8	szt szt	8.000	
				RAZEM	8.000
23	KNR-W 5-08 d.1 0114-04	Montaż listew elektroinstalacyjnych (naściennych, przypodłogowych i ściennych) mocowanych przez przykręcanie na podłożu ceglanym LN-50x20 mm-n/t 22	m m	22.000	
				RAZEM	22.000
24	KNR-W 5-08 d.1 0206-02	Przewody izolowane jednożyłowe o przekroju żyły do 10 mm ² układane w gotowych korytkach YDY-5x6mm ² 750 V 30	m m	30.000	
				RAZEM	30.000
25	KNR-W 5-08 d.1 0407-03	Montaż osprzętu modułowego w rozdzielnicach - rozłącznik lub wyłącznik przeciwporażeniowy 1 (2) - biegunowy 4	szt szt	4.000	
				RAZEM	4.000
26	KNR-W 5-08 d.1 0902-05	Sprawdzenie samoczynnego wyłączenia zasilania - próby działania wyłącznika różnicowoprądowego - pierwszy 8	pomiar pomiar	8.000	
				RAZEM	8.000
27	KNR-W 4-03 d.1 1202-01	Sprawdzenie i pomiar kompletnego 1-fazowego obwodu elektrycznego niskiego napięcia 20	pomiar. pomiar.	20.000	
				RAZEM	20.000
28	KNR 4-03 d.1 1202-02	Sprawdzenie i pomiar kompletnego 2,3-fazowego obwodu elektrycznego niskiego napięcia 4	pomiar. pomiar.	4.000	
				RAZEM	4.000
29	KNR-W 5-08 d.1 0407-04	Montaż osprzętu modułowego w rozdzielnicach - rozłącznik 3 (4) - biegunowy FR-303-32 A 4	szt szt	4.000	
				RAZEM	4.000
30	KNR-W 5-08 d.1 0407-02	Montaż osprzętu modułowego w rozdzielnicach - wyłącznik bbezpiecznikowy 3-biegunowy 4	szt szt	4.000	
				RAZEM	4.000
31	KNR-W 5-08 d.1 0407-04	Montaż osprzętu modułowego w rozdzielnicach - rozłącznik lub wyłącznik przeciwporażeniowy 3 (4) - biegunowy NFi-3f-25A-30mA 4	szt szt	4.000	
				RAZEM	4.000
32	KNR-W 5-08 d.1 0402-01	Mocowanie na gotowym podłożu aparatów o masie do 2.5 kg bez częściowego rozebrania i podłączenia - 2 otwory mocujące wentylatory wyciągowe 60W 1f- w obwodzie sterowania ośw.WC 8	szt. szt.	8.000	
				RAZEM	8.000
33	KNR-W 5-08 d.1 0804-01	Podłączenie przewodów kabelkowych pod zaciski lub bolce; przekrój żył do 2.5 mm ² przepływowych pojemnościowych podgrzewaczy wody Pi-3,7kW 8	szt.żył szt.żył	8.000	
				RAZEM	8.000
34	KNR-W 5-08 d.1 0301-02	Przygotowanie podłoża pod mocowanie osprzętu przez przykręcenie do kołków plastikowych w podłożu z cegły kołki rozporowe fi 8 mm (osprzet herm-n/t) 28	szt. szt.	28.000	
				RAZEM	28.000
35	KNR-W 5-08 d.1 0308-04	Montaż na gotowym podłożu łączników bryzgoszczelnych z tworzywa sztucznego jednobiegunowych, przycisków mocowanych przez przykręcenie 6 A - n/t-hermet IP-44 18	szt. szt.	18.000	
				RAZEM	18.000
36	KNR-W 5-08 d.1 0308-05	Montaż na gotowym podłożu łączników bryzgoszczelnych z tworzywa sztucznego świecznikowych mocowanych przez przykręcenie IP-44 herm -n/t 8	szt. szt.	8.000	
				RAZEM	8.000
37	KNR-W 5-08 d.1 0309-05	Montaż do gotowego podłoża gniazd wtyczkowych bryzgoszczelnych 2-biegunowych z uziemieniem przykręcanych 16A/2.5 mm ² 2x16A/Z ,IP-44 8	szt. szt.	8.000	

Lp.	Podstawa	Opis i wyliczenia	j.m.	Poszcz	Razem
				RAZEM	8.000
38	KNR-W 4-03 d.1 1001-01	Mechaniczne wykucie bruzd dla przewodów wtykowych w cegle	m		
		1	m	1.000	
				RAZEM	1.000
39	KNR 4-03 d.1 1001-03	Mechaniczne wykucie bruzd dla przewodów wtykowych w betonie	m		
		1	m	1.000	
				RAZEM	1.000
40	KNR 4-03 d.1 1003-06	Mechaniczne przebijanie otworów w ścianach lub stropach z cegły o długości przebicia do 1 ceg. - śr. rury do 25 mm	otw.		
		1	otw.	1.000	
				RAZEM	1.000
41	KNR-W 4-03 d.1 1003-16	Mechaniczne przebijanie otworów w ścianach lub stropach z cegły o długości przebicia do 2 cegły - śr. rury do 25 mm	otw.		
		24	otw.	24.000	
				RAZEM	24.000
42	KNR-W 4-03 d.1 1010-17	Mechaniczne wykucie wnęki o objętości do 1.00 dm ³ w podłożu betonowym	szt.		
		4	szt.	4.000	
				RAZEM	4.000

PROJEKT BUDOWLANY UPROSZCZONY

NA Roboty Elektryczne

U w a g a – rysunki powtarzalne dla 4-ch łazienek (4-ch kondygnacji)


ZADANIE : Roboty Remontowe Pomieszczeń Łazienek (wc)
Budyńku Komendy Powiatowej w Sochaczewie

LOKALIZACJA : Komenda Powiatowa Policji w Sochaczewie
96-500 Sochaczew ul. Warszawska 23

OBIEKT : Instalacja Elektryczna

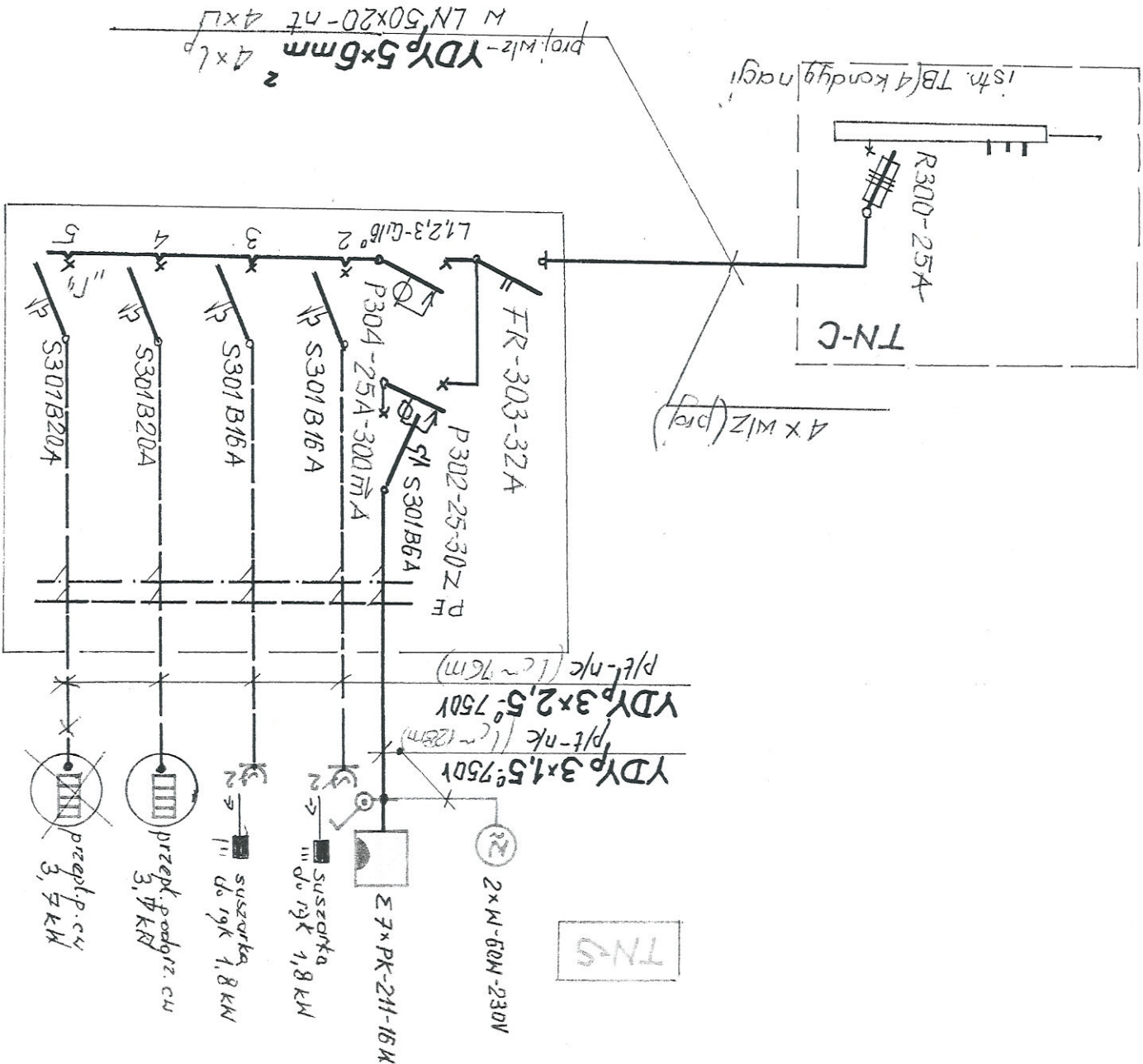
INWESTOR : Komenda Wojewódzka Policji z siedzibą w
Radomiu

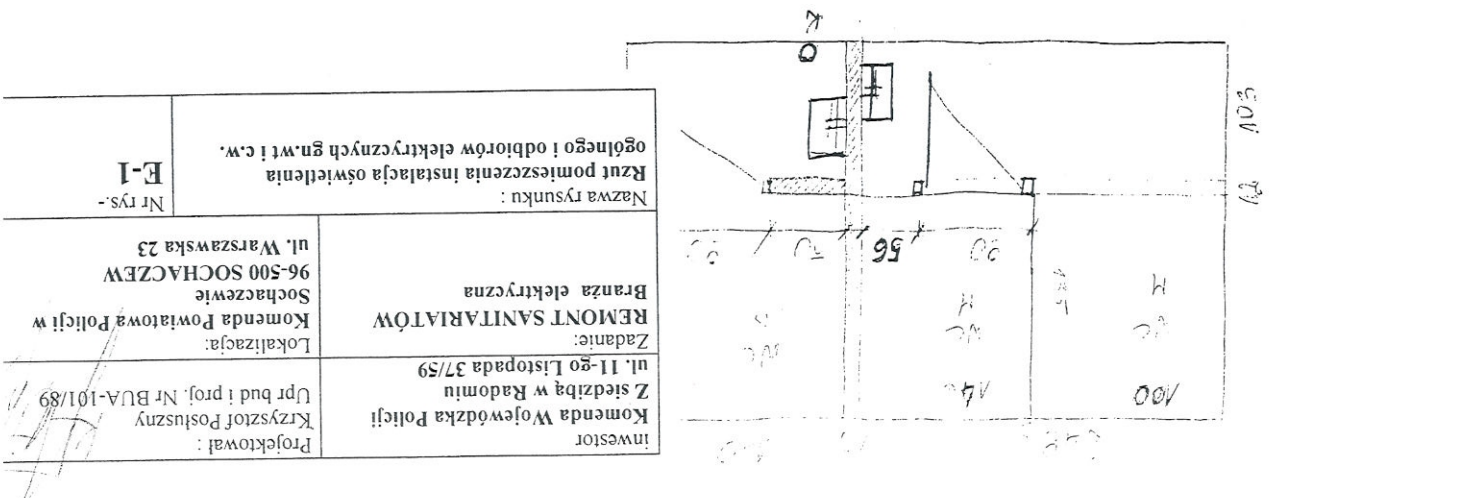
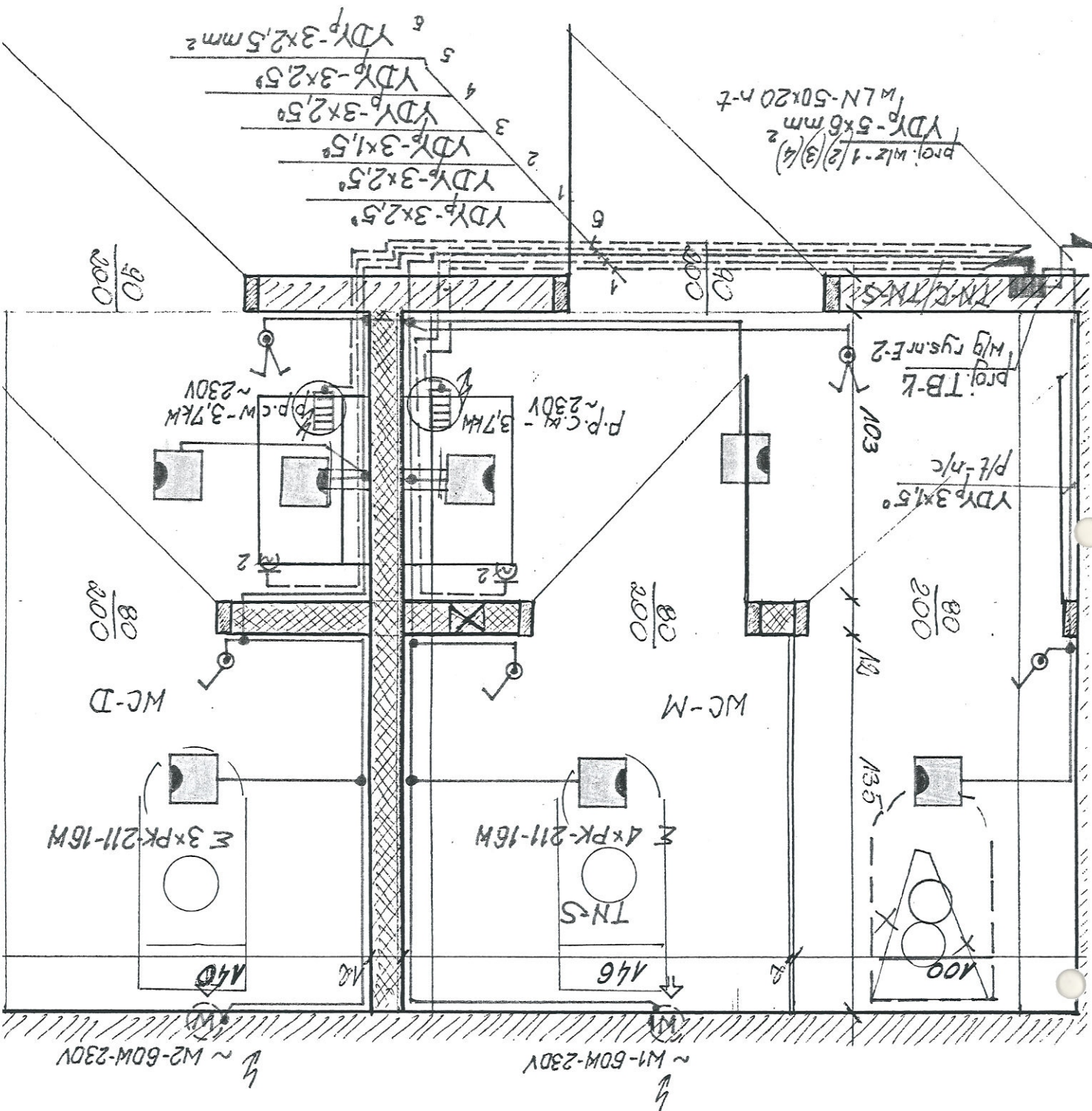
26-600 Radom ul. 11-go Listopada 37/59

Opracował/projektował : Krzysztof Postuszny npr. Bud.-prof. Nr BUAI01/89.....


Radom 2011.05.05

Nazwa rysunku : Rozdzielnica zabezpieczeniowo-rozdzielcza TB-L Schemat ideowy polaczen		Nr rys. - E-2
Zadanie: REMONT SANITARIATÓW Branza elektryczna		Lokalizacja: Komenda Powiatowa Policji w Sochaczewie 96-500 SOCHACZEW ul. Warszawska 23
Inwestor Komenda Wojewódzka Policji Z siedzibą w Radomiu ul. 11-go Listopada 37/59		Projektował: Krysztof Posuszny Nr BU-A-101/89 Upr bud i prof.





Projektował: Krzysztof Postuszny Nr bud i proj. Nr BUA-101/89	Investor: Komenda Wojewódzka Policji Z siedzibą w Radomiu ul. 11-go Listopada 37/59
Lokalizacja: Komenda Powiatowa Policji w Sochaczewie 96-500 SOCHACZEW ul. Warszawska 23	Zadanie: REMONT SANITARIATÓW Branża elektryczna
Nr rys. - E-1	Nazwa rysunku: Rzut pomieszczenia instalacja oświetlenia ogólnego i odbiorów elektrycznych g.n.wt i c.w.

SPECYFIKACJA TECHNICZNA
wykonania i odbioru robót elektrycznych

obiekt : **Roboty remontowe pomieszczeń łazienek w budynku Komendy
Powiatowej Policji w Sochaczewie**

lokalizacja : **Komenda Powiatowa Policji Sochaczew
Sochaczew ul. Warszawska 23**

inwestor : **Komenda Wojewódzka Policji z siedzibą w Radomiu
26-600 RADOM ul. 11-go-Listopada 37/59**

opracował ; Krzysztof Połuszny

I. OKREŚLENIE PRZEDMIOTU ZAMÓWIENIA

I.1. Rodzaj , nazwa i lokalizacja ogólna przedsięwzięcia

Przedmiotem niniejszej specyfikacji technicznej (ST) są wymagania dotyczące wykonania i odbioru robót związanych z wykonaniem instalacji elektrycznej

I.2. Uczestnicy procesu inwestycyjnego :

zamawiający : Komenda Wojewódzka Policji z siedzibą w Radomiu ,
26- 600 RADOM ul. 11 Listopada 37/59

lokalizacja : KPP Sochaczew

I.3. Charakterystyka przedsięwzięcia :

I.3.1. Wspólny słownik zamówień CPV

45310000-3- Roboty w zakresie instalacji elektrycznych

45110000-0- Roboty w zakresie przewodów instalacji elektrycznych oraz oprav elektrycznych

4511100-1- Roboty w zakresie przewodów instalacji elektrycznych

45311200-2- Roboty w zakresie oprav elektrycznych

45315700-5- Instalowanie rozdzielni elektrycznych

45315600-4 -Instalacje niskiego napięcia

45315100-9- Instalacyjne roboty elektryczne

I.3.2. Ogólny zakres robót :

Roboty , których dotyczy specyfikacja obejmują wszystkie czynności umożliwiające i mające na celu wykonanie instalacji oświetlenia ogólnego pomieszczeń , gniazd wtyczkowych 230V

I.3.3. Zakres robót przewidziany do wykonania :

Powyższy zakres zawarowano w przedmiarze robót ze szczegółowym jego opisem. Zakres rzeczowy prac polega na wymianie istniejących oprav wraz z osprzętem .

W pomieszczeniach z ścian przewidzianych do rozbiórki istniejącą sieć strukturalną należy zdemontować i przełożyć na ściany szczytowe.

I.4. Określenia podstawowe :

Określenia podstawowe podane w niniejszej ST są zgodne z obowiązującymi odpowiednimi polskimi normami branżowymi , katalogami producentów i z podanymi definicjami w literaturze fachowej.

I.5. Wymagania dotyczące wykonania robót :

Przed wykonaniem robót elektrycznych Wykonawca ma spełnić następujące warunki :

- uzyskać od Inwestora dokument „Protokół przekazania placu budowy”
- zapewnić wykonanie robót elektrycznych pod nadzorem osób posiadających uprawnienia budowlane w odpowiednim zakresie i będących członkami samorządu zawodowego.

II. Materiały II.1. – ogólne wymagania dotyczące materiałów :

Wszystkie zastosowane materiały w budowie mają mieć atesty (świadectwa zgodności) dopuszczające je do stosowania w budownictwie , oraz stwierdzenie producenta o ich zgodności z wymogami PN. Dokumenty te mają być poświadczony wpisem kierownika robót o zastosowaniu ich na tej budowie i przedstawione , przed wbudowaniem – do akceptacji przez Zamawiającego (inspektora nadzoru technicznego) i zgromadzone w osobnym skoroszybie mają być przechowywane na terenie budowy.

II.2.- elementy gotowe :

Urządzenia i aparaty elektryczne wykonane przez Wykonawcę i zakupione u producentów mają spełniać warunki podane w pkt. II.1.

II.2.1. – przewody i kable :

Typy przewodów – wg przedmiaru robót. Przewody używane do wykonania instalacji powinny spełniać wymagania PN-87/E-90060. Obciążalność długotrwała przewodów – dobór w oparciu PN-IEC 60364-5-523

II.2.2.- źródła światła i oprawy :Zastosować oprawy wg przedmiaru robót – spełniające wymagania PN-84/E-0610 i PN/E-061311. Źródła światła mają spełniać wymagania PN-84/E-85000 i PN-84/E85001.

Kolorystykę uzgodnić na roboczo z Zamawiającym.

II.2.3. – osprzęt elektryczny :

Typy osprzętu podano w przedmiarze robót. Osprzęt i aparatura łączeniowa – spełniająca wymagania PN-92/E-06150/51.

II.2.4. – tablice rozdzielcze i aparatura rozdzielcza :

Typy obudów tablic rozdzielczych – wg przedmiaru robót. Zastosować aparaturę i obudowy spełniające wymagania PN-87/E0511/01

III.- Sprzęt :

III.1.- wymagania dotyczące sprzętu :

Wykonawca powinien dysponować sprzętem gwarantującym bezpieczne i o właściwej jakości wykonanie robót. Sprzęt ma mieć potwierdzone przez producenta świadectwo dopuszczenia do użytku. Do wykonania robót zastosować sprzęt podany w odpowiednich tabelach KNR które są ujęte w przedmiarze robót.

IV. Transport :

IV.1.- ogólne wymagania dotyczące transportu :

Transport materiałów na budowę wykonać środkami nie powodującymi pogorszenie ich własności fizycznych i nie stwarzających zagrożenia ludziom i otoczeniu , w opakowaniach zgodnych z wymogami wytwórców. Analogicznie przemieszczać materiały w obrębie placu budowy.

V.- Kontrola jakości robót :

V.1.- ogólne wymagania dotyczące kontroli jakości robót :

Wykonawca ma obowiązek wykonania pełnego zakresu badań na budowie celem wskazania inspektorowi nadzoru technicznego wykonania robót zgodnie z przedmiarem robót , wymogami PN i przepisów budowy urządzeń elektrycznych .Wykonawca powiadamia inspektora nadzoru wpisem do dziennika budowy o zakończeniu każdej roboty zanikającej.

V.2.- układanie przewodów :

Kontroli podlega zastosowanie typów przewodów wg przedmiaru robót układanych w ciągach pionowych i poziomych. Z badań rezystancji izolacji i ciągłości żył sporządzić protokoły.

V.3.- osprzęt :

Osprzęt ma być zamontowany bez odchyłek w pionie i poziomie i przylegać do tynku częścią kołnierзовą na całym obwodzie. Osprzęt hermetyczny ma być zamontowany bez odchyłek a jego dolna część ma być obsadzona w płaszczyźnie tynku lub glazury .

V.4.- aparatura :

Podłączana aparatura ma być zainstalowana zgodnie z wymogami jej producenta

Kontroli podlega poprawność jej działania. Aparatura w tablicach rozdzielczych ma być zaopatrzona w tabliczki opisowe z nr i nazwa obwodu elektrycznego.

V.5.- oprawy oświetleniowe :

Podstawy opraw mają przylegać do tynku na całym swoim obwodzie podstawy mocującej.

Kontroli podlega ich równomierność i prostoliniowość montażu.

V.6.- badania i pomiary :

Po wykonaniu instalacji należy wykonać pomiary kontrolne rezystancji izolacji przewodów i skuteczności ochrony od porażenia dla wszystkich punktów odbiorczych – odbiorników energii elektrycznej. Otrzymane wyniki nie mogą być gorsze od wartości podanych w PBUE.

Wszystkie wyniki zamieścić w protokołach z pomiarów elektrycznych.

VI.- obmiar robót :

VI.1.- ogólne zasady obmiaru robót :

Ogólne zasady obmiaru robót podane są przy poszczególnych pozycjach nakładów rzeczowych KNR zawartych w przedmiarze robót. Jednostka obmiarowa – jak przy pozycjach

KNR i zawartych w przedmiarze robót.

VII.- odbiór robót :

VII.1.- ogólne zasady odbioru robót :

Celem odbioru jest protokółarne dokonanie finalnej oceny rzeczywistego wykonania robót w odniesieniu do ich ilości , jakości i wartości.

VII.2.- odbiór końcowy :

Gotowość do odbioru końcowego zgłasza Wykonawca wpisem do Dziennika Budowy po przedłożeniu zamawiającemu (Inspektorowi Nadzoru) następujących dokumentów :

- oświadczenia Kierownika robót o wykonaniu zgodnie z PB, PB, PN , przepisami budowy, wniesionymi zmianami, uzupełnieniami oraz uprzątnięciu placu budowy
- dokumentację projektową powykonawczą z naniesionymi uaktualnieniami
- protokołów robót zanikających

- protokołów z badań wszystkich instalacji na budowie
- protokoły z prób urządzeń i ich DTR
- karty gwarancyjne urządzeń lub Kartę Gwarancyjną Budowy
- atestów i badań zastosowanych materiałów na budowie

Gotowość do odbioru końcowego potwierdza Inspektor Nadzoru wpisem do Dziennika Budowy

VII.3. Roboty uznaje się za wykonane z zamówieniem na roboty , umową – jeżeli wszystkie sprawdzenia parametrów instalacji , pomiary, próby ruchowe, dały wyniki pozytywne.

Odbiór końcowy jest potwierdzeniem przyjęcia obiektu (instalacji) od Wykonawcy przez Zamawiającego.

VIII.- podstawa płatności :

VIII.1.- ogólne ustalenia dotyczące podstawy płatności :

Podstawą płatności jest wykonanie robót zgodnie z opisem zakresu robót przy poszczególnych pozycjach KNR wyszczególnionych w przedmiarze robót oraz postanowieniami niniejszej specyfikacji

VIII.2.- cena jednostki obmiarowej :

Ceny jednostki obmiarowej należy przyjmować na podstawie kosztorysu Ofertowego Wykonawcy Robot.

VIII.3.- cena jednostki obmiarowej :

Ceny jednostki obmiarowej należy przyjmować na podstawie Kosztorysu Ofertowego Wykonawcy Robót

VIII.4.- Płatność będzie dokonana zgodnie z rzeczywistym obmiarem wykonanych jednostek obmiarowych.

VIII.5.- Płatność za roboty dodatkowe będzie dokonana na podstawie kosztorysu Robót Dodatkowych wg następujących zasad :

- roboty dodatkowe o zakresie podobnym do ujętych w Kosztorysie ofertowym – ceny jednostki obmiarowej wg Kosztorysu ofertowego

VIII.6.- Zamawiający zastrzega sobie prawo wyboru dla robót dodatkowych innego Wykonawcy.

VIII.7.- Cena wykonania robót obejmuje następujące prace :

- roboty przygotowawcze**
- oznakowanie robót**
- zakup i transport materiałów**
- wykonanie robót montażowych**
- wykonanie pomiarów elektrycznych**
- uruchomienie instalacji i zamontowanych przez Wykonawcę urządzeń**
- uporządkowanie po robotach placu budowy**
- przekazaniu protokołem przez Wykonawcę materiałów pochodzących z rozbiórki zdemontowanej instalacji**
- uczestnictwo w odbiorze końcowym robót**

**SPECYFIKACJA TECHNICZNA WYKONANIA I ODBIORU ROBOT
BUDOWLANYCH I SANITARNYCH**

**REMONT SANITARIATÓW W KOMENDZIE POWIATOWEJ
POLICJI W SOCHACZEWIE**

Inwestor: Komenda Wojewódzka Policji z/s w Radomiu; ul. 11-go Listopada 37/59;

Lokalizacja: Sochaczew ul. Warszawska 23

Sporządził: Marcin Widerski

1. Informacje ogólne.

Specyfikacja dotyczy planowanego zadania remontowego w budynku Komendy Powiatowej Policji w Sochaczewie ul. Warszawska 23. Zadanie dotyczy remontu sanitariatów. Celem remontu jest poprawa estetyki, dostosowanie do aktualnych przepisów sanitarno-higienicznych i przeciwpożarowych oraz warunków BHP. Biorąc pod uwagę, że roboty remontowe prowadzone będą w użytkowanym budynku przewiduje się wykonanie zadania w terminie do 90 dni kalendarzowych liczonych od daty protokolarnego wprowadzenia na teren robót.

2. Informacje o terenie wykonywania przedmiotu zamówienia (organizacji robót budowlanych, ochronie środowiska, warunkach BHP i zapleczu dla potrzeb Wykonawcy).

- 2.1 Zamówienie wykonywane będzie na terenie budynku Komendy Powiatowej Policji w Sochaczewie przy ul. Warszawskiej 23..
- 2.2 Prace będą wykonywane w użytkowanym obiekcie.
- 2.3 Wymagana jest pełna identyfikacja pracowników Wykonawcy na placu budowy. Przed przystąpieniem do realizacji robót należy dostarczyć listę pracowników.
- 2.4 Wykonawca wykona zabezpieczenia prowadzonych robót zgodnie z wymogami BHP i przepisami ochrony przeciwpożarowej. Szczególną uwagę należy zwrócić na zabezpieczenie ciągów komunikacyjnych pieszych przyległych do miejsca wykonywania robót przed upadkiem materiałów oraz narzędzi. Wykonawca będzie odpowiedzialny za wszelkie straty spowodowane nie stosowaniem powyższych zasad, jako rezultat realizacji robót, albo szkody wyrządzone przez personel Wykonawcy.
- 2.5 Wykonawca zapewni ochronę placu budowy w postaci ogrodzenia (wygrodzeń) i tablic informacyjnych, których treść będzie zgodna z przepisami Prawa budowlanego i BHP.
- 2.6 Wykonawca wskaże osobę koordynującą i sprawującą nadzór nad bezpieczeństwem i higieną pracy (BHP) wszystkich pracowników zatrudnionych w tym samym miejscu z podaniem numeru telefonu kontaktowego.
- 2.7 Wykonawca ma obowiązek znać i stosować w czasie prowadzenia robót wszelkie przepisy dotyczące ochrony środowiska naturalnego. W okresie trwania robót będzie podejmować wszelkie konieczne kroki mające na celu stosowanie się do przepisów i norm dotyczących ochrony środowiska na terenie i wokół terenu budowy oraz będzie unikać uszkodzeń lub uciążliwości dla osób lub własności społecznej a wynikających ze skażenia, hałasu lub innych przyczyn powstałych w następstwie jego sposobu działania a w szczególności od zanieczyszczeń

zbiorników i cieków wodnych substancjami toksycznymi oraz możliwością powstania pożaru.

- 2.8 Na czas wykonywania zadania Zamawiający wskaże Wykonawcy miejsce magazynowe.
- 2.9 Na czas trwania robót Zamawiający umożliwi korzystanie Wykonawcy z energii elektrycznej i wody.
- 2.10 Wszelkie dostawy materiałów i narzędzi będą odbywać się od strony ulicy Warszawskiej.
- 2.11 W trakcie realizacji robót Wykonawca będzie odpowiedzialny za ochronę placu budowy oraz wszystkich materiałów i sprzętu użytego do realizacji zadania.
- 2.12 Wszelkie koszty związane z wypełnieniem wymagań określonych powyżej nie podlegają odrębnej zapłacie i należy je uwzględnić w ofercie cenowej.
- 2.13 Wykonawca przed przystąpieniem do przetargu, zobowiązany jest do zapoznania się z przedmiotem zamówienia oraz przedmiarem.

3. Definicje określeń.

- 3.1 Teren budowy - należy przez to rozumieć przestrzeń, w której prowadzone są roboty budowlane wraz z przestrzenią zajmowaną przez urządzenia zaplecza budowy.
- 3.2 Dokumentacja budowy - należy przez to rozumieć Specyfikację techniczną, przedmiar robót, protokoły odbiorów częściowych i końcowych oraz w miarę potrzeby rysunki i opisy służące realizacji remontu.
- 3.3 Dokumentacja powykonawcza - należy przez to rozumieć dokumentację budowy z naniesionymi zmianami dokonanymi w toku wykonywania robót, uwzględniającą szczegółowe wymogi Zamawiającego, aprobaty i karty techniczne oraz certyfikaty.
- 3.4 Przedmiar robót - należy przez to rozumieć zestawienie przewidzianych do wykonania podstawowych robót według technologicznej kolejności ich wykonania wraz z obliczeniem i podaniem ilości robót w ustalonych jednostkach przedmiarowych.
- 3.5 Obmiar robót - zestawienie robót według technologicznej kolejności ich wykonania wraz z obliczeniem i podaniem ilości robót w ustalonych jednostkach przedmiarowych, sporządzone po wykonaniu robót
- 3.6 Wewnętrzny Dziennik budowy - należy przez to rozumieć dziennik dostarczony i założony przez Wykonawcę zgodnie z obowiązującymi przepisami, stanowiący dokument przebiegu robót budowlanych oraz zdarzeń i okoliczności zachodzących w czasie wykonywania robót bez rejestrowania go w właściwym organie.
- 3.7 Dziennik budowy - należy przez to rozumieć dziennik dostarczony i założony przez Wykonawcę zgodnie z obowiązującymi przepisami, stanowiący dokument przebiegu robót budowlanych oraz zdarzeń i okoliczności zachodzących w czasie wykonywania robót z zarejestrowaniem go w właściwym organie.
- 3.8 Kierownik budowy (robót) - osoba wyznaczona przez Wykonawcę robót, upoważniona do kierowania robotami i do występowania w jego imieniu w sprawach realizacji remontu, posiadająca odpowiednie uprawnienia i ponosząca ustawową odpowiedzialność za prowadzoną budowę.
- 3.9 Inspektor nadzoru inwestorskiego - osoba posiadająca odpowiednie wykształcenie techniczne i praktykę zawodową oraz uprawnienia budowlane, wykonująca samodzielne funkcje techniczne w budownictwie, której inwestor powierza nadzór nad budową obiektu budowlanego. Reprezentuje on interesy inwestora na budowie i wykonuje bieżącą kontrolę jakości i ilości wykonanych robót, bierze udział

- w sprawdzianach i odbiorach robót zakrywanych i zanikających, badaniu i odbiorze instalacji oraz urządzeń technicznych, jak również przy odbiorze gotowego obiektu.
- 3.10 Roboty podstawowe - minimalny zakres prac, które po wykonaniu są możliwe do odebrania pod względem ilości i wymogów jakościowych oraz uwzględniają przyjęty stopień scalenia robót.
 - 3.11 Roboty towarzyszące - prace niezbędne do wykonania robót podstawowych niezależnie od robót tymczasowych, w tym inwentaryzacja powykonawcza.
 - 3.12 Roboty tymczasowe - są to takie roboty, które same w sobie nie zwiększają wartości, czy funkcjonalności wznoszonego lub remontowanego obiektu, ale bez których niemożliwe (lub zdecydowanie bardziej pracochłonne i tym samym droższe) stałoby się wykonanie robót podstawowych.
 - 3.13 Ustalenia techniczne - należy przez to rozumieć ustalenia podane w normach, aprobatkach technicznych, kartach technicznych i specyfikacji technicznej.
 - 3.14 BHP - bezpieczeństwo i higiena pracy podczas wykonywania robót budowlanych.
 - 3.15 ST - Specyfikacja techniczna wykonania i odbioru robót budowlanych.
 - 3.16 Polecenie Inspektora nadzoru - należy przez to rozumieć wszelkie polecenia przekazane Wykonawcy przez Inspektora nadzoru w formie pisemnej dotyczące sposobu realizacji robót lub innych spraw związanych z prowadzeniem budowy.
 - 3.17 Aprobata techniczna - należy przez to rozumieć dokument określający zakres stosowania i jego przydatność w budownictwie oraz zawierający pozytywną ocenę techniczną wyrobu.
 - 3.18 Odpowiednia zgodność - należy przez to rozumieć zgodność wykonanych robót dopuszczalnymi tolerancjami a jeśli granice tolerancji nie zostały określone - z przeciętnymi tolerancjami przyjmowanymi zwyczajowo dla danego rodzaju robót budowlanych.
 - 3.19 Wyrób budowlany - należy przez to rozumieć wyrób w rozumieniu przepisów o ocenie zgodności, wytworzony w celu wbudowania, wmontowania, zainstalowania lub zastosowania w sposób trwały w obiekcie budowlanym, wprowadzony do obrotu jako wyrób pojedynczy lub jako zestaw wyrobów do stosowania we wzajemnym połączeniu stanowiącym integralną całość użytkową.
 - 3.20 Materiały - należy przez to rozumieć wszelkie materiały naturalne i wytwarzane jak również różne tworzywa i wyroby niezbędne do wykonania robót, zgodnie z dokumentacją projektową i specyfikacjami technicznymi zaakceptowane przez Inspektora nadzoru.

4. Przedmiot i zakres robót.

Przedmiotem zamówienia jest kompleksowy remont pomieszczeń sanitariatów w budynku Komendy Powiatowej Policji w Sochaczewie ul. Warszawska 23 w branży budowlanej, sanitarnej i elektrycznej.

4.1 Zakres robót budowlanych.

- 4.1.1 Zdemontowanie drzwi wraz z wykuciem z muru ościeżnic.
- 4.1.2 Wykucie z muru kratki wentylacyjnych i drobnych elementów stalowych wsporniki, haki
- 4.1.3 Mechaniczne wykuwanie bruzd poziomych i pionowych
- 4.1.4 Zerwanie posadzek z płytek
- 4.1.5 Rozebranie cokoliczków z płytek.

- 4.1.6 Odbicie tynków wewnętrznych z zaprawy cementowo-wapiennej na ścianach o powierzchni odbicia ponad 5 m².
- 4.1.7 Wykonanie tynków cementowo-wapiennych kategorii III na ścianach.
- 4.1.8 Obsadzenie krutek wentylacyjnych w ścianach z cegieł.
- 4.1.9 Gruntowanie tynków preparatami gruntującymi pod glazurę.
- 4.1.10 Licowanie ścian płytkami o wymiarach 20 x 20 cm - na klej.
- 4.1.11 Zeskrobanie i zmycie starej farby ze ścian i sufitów.
- 4.1.12 Rozebranie ścianek grubości 1/2 cegły .
- 4.1.13 Wykonanie ścianek działowych z cegły pełnej ceramicznej
- 4.1.14 Wykonanie przesklepień poszerzonych otworów w ścianach z cegieł z wykuciem bruzd dla belek
- 4.1.15 Wykonanie przesklepień poszerzonych otworów w ścianach z cegieł - belki stalowe do I NP 180 mm
- 4.1.17 Gruntowanie tynków preparatami gruntującymi pod malowanie.
- 4.1.18 Dwukrotne malowanie tynków farbami emulsyjnymi odpornymi na szorowanie i zmywanie w kolorze jasnym z gruntowaniem (kolor do ustalenia z Zamawiając
- 4.1.19 Dwukrotne malowanie farbą olejną rur wodociągowych
- 4.1.20 Dwukrotne malowanie farbą olejną podokienników.
- 4.1.21 Gruntowanie podłoża (posadzki) preparatami gruntującymi.
- 4.1.22 Wykonanie posadzki z płytek o wymiarach 30 x 30 cm, układanych w karo, antypoślizgowe, klasa ścieralności 4.
- 4.1.23 Wykonanie cokolików z płytek typu gress, wysokość cokolików 15 cm..
- 4.1.24 Naprawa bruzd poziomych w betonie o przekroju do 100
- 4.1.25 Montaż stalowych ościeżnic.
- 4.1.26 Montaż skrzydeł drzwiowych z przeszkleniem szybą bezpieczną matową.
- 4.1.27 Uporządkowanie i posprzątanie terenu budowy.
- 4.1.28 Wywiezienie materiałów z rozbiórki i ich utylizację.
- 4.2 Zakres robót sanitarnych.**
- 4.2.1 Demontaż przewodów kanalizacyjnych z rur żeliwnych.
- 4.2.2 Demontaż umywalek.
- 4.2.3 Demontaż muszli ustępowych wraz z sedesami.
- 4.2.4 Demontaż baterii.
- 4.2.5 Wymiana czyszczaka kanalizacyjnego.
- 4.2.6 Montaż umywalek porcelanowych.
- 4.2.7 Montaż baterii umywalkowych ściennych.
- 4.2.8 Montaż kompaktów
- 4.2.8 Rurociągi z tworzyw sztucznych o średnicy zewnętrznej 20 mm, połączenia zgrzewane.
- 4.2.9 Wykonanie podejścia i montaż przepływowych wiszących podgrzewaczy wody użytkowej o mocy do 18 kW wraz z podejściem.
- 4.2.10 Wykonanie prób szczelności instalacji na zimno.
- 4.2.11 Uporządkowanie terenu budowy.
- 4.2.12 Wywiezienie materiałów z rozbiórki i ich utylizacja.
- 4.3 Zakres robót towarzyszących.
- 4.3.1 Wykonanie zabezpieczeń i oznakowanie prowadzonych robót zgodnie z wymogami BHP i ppoż. oraz technologią wykonywania robót.
- 4.3.2 Ustawienie i rozbiórka rusztowań, podestów, dźwigów, zabezpieczeń itp. w celu realizacji zadania.
- 4.3.3 Niezwłoczne usuwanie materiałów rozbiórkowych w miejsce składowania odpadów.
- 4.3.4 Zabezpieczenie przez zabrudzeniem sąsiadujących pomieszczeń i terenu z częścią remontowaną.

- 4.3.5 Zabezpieczenie istniejących urządzeń poprzez ich demontaż i montaż oraz szczelne zabezpieczenie przed zabrudzeniem i kurzem.
- 4.3.6 Zabezpieczenie przewodów wentylacyjnych przed spadaniem gruzu na niższe kondygnacje.
- 4.3.7 Naprawa uszkodzonych ścian i sufitów w trakcie prowadzenia robót.
- 4.3.8 Naprawa uszkodzonych tynków w trakcie prowadzenia robót.
- 4.3.9 Wykonanie niezbędnych napraw wszystkich uszkodzeń wynikłych w czasie robót.
- 4.3.10 Przekazanie Zamawiającemu dokumentacji powykonawczej i rysunków w wersji papierowej z naniesionym stanem po wykonaniu robót.
- 4.3.11 Uporządkowanie i umycie miejsc prowadzonych robót w tym posadzki, stolarka okienna i drzwiowa.
- 4.3.12 Uporządkowanie terenu wokół budynku po zakończeniu robót.
- 4.3.13 Wywóz materiałów i gruzu z rozbiórki z miejsca składowania odpadów.

5. Wymagania dotyczące właściwości materiałów.

- 5.1 Zaprawy budowlane z gotowych mieszanek dostarczanych na plac budowy.
- 5.2 Kratki wentylacyjne z blachy powlekaney w kolorze białym.
- 5.3 Preparaty gruntujące typu Ceresit CT 17 lub o lepszych parametrach.
- 5.4 Płytki glazurowane o wymiarach 20x20 cm w kolorze do ustalenia z Zamawiającym
- 5.5 Roboty murowe wykonać z cegły ceramicznej pełnej klasy 150.
- 5.6 Płytki posadzkowe o wymiarach 30 x 30 cm typu gress, antypoślizgowe, klasa ścieralności 4.
- 5.7 Farba emulsyjna akrylowa wewnętrznego stosowania, dająca się zmywać.
- 5.8 Farba olejna do gruntowania i wierzchniego krycia, bez zapachu.
- 5.9. Materiały sanitarne.
- 5.10 Wykonanie nowej instalacji z rur PP-R z wkładką aluminiową o ciśnieniu znamionowym PN 20, łączonych przez zgrzewanie.
- 5.11 Mocowanie przewodów do przegród budowlanych za pomocą obejm metalowych z wkładką gumową.
- 5.12. Grzejniki stalowe płytowe, lakierowane na kolor RAL 9010, maksymalne ciśnienie robocze 10 bar, posiadających atest higieniczny, deklarację zgodności
- 5.13. Odpowietrzniki pionowe wraz z zaworem stopowym

Uwaga

Zastosowane materiały muszą posiadać świadectwa dopuszczające stosowanie ich w budownictwie zgodnie z Ustawą z dn. 16.04.2004 r. o wyrobach budowlanych (Dz.U. z 2004 r. Nr92poz. 881).

Wraz z ofertą muszą być dostarczone świadectwa dopuszczające do stosowania w budownictwie oraz potwierdzające spełnienie stawianych powyżej wymagań technicznych na niżej wymienione materiały.

- 1. Drzwi wewnętrzne.
- 2. Płytki okładzinowe.
- 3. Farby.

Zastosowane materiały do instalacji centralnego ogrzewania muszą również posiadać aprobatę techniczną wydaną przez COBRTIINSTAL. Dokumenty te należy załączyć do oferty.

6. Wymagania i warunki dotyczące wykonania i odbioru robót

- 6.1 Wprowadzenie Wykonawcy na teren wykonywania robót nastąpi w ciągu 7 dni od daty podpisania umowy.
- 6.2 Rozpoczęcie robót nastąpi po protokolarnym wprowadzeniu Wykonawcy na teren wykonywania robót i wpisie tego faktu w dostarczonym przez Wykonawcę Dzienniku budowy.

- 6.3 Przed przystąpieniem do prac musi być dostarczony przez Wykonawcę plan bezpieczeństwa i ochrony zdrowia uwzględniający specyfikę obiektu i warunki prowadzenia robót - zgodny z Rozporządzeniem w sprawie informacji dotyczącej bezpieczeństwa i ochrony zdrowia oraz planu bezpieczeństwa i ochrony zdrowia z dnia 23.06.2003r (Dz. U. Nr 120 poz. 1126).
- 6.4 Roboty budowlane należy realizować zgodnie z przepisami BHP, ppoż., Polskimi Normami, Warunkami technicznymi wykonywania i odbioru robót budowlano-montażowych oraz ustawą „Prawo budowlane” i obowiązującymi w tym zakresie przepisami.
- 6.5 Stałe kierownictwo na budowie z ramienia Wykonawcy musi pełnić osoba posiadająca stosowne uprawnienia określone przez Ustawę „Prawo budowlane”.
- 6.6 Roboty muszą być wykonywane pod nadzorem Inspektora nadzoru Zamawiającego zgodnie z zatwierdzonym harmonogramem kolejności wykonywania poszczególnych czynności.
- 6.7 Zdemontowane materiały instalacje należy zmagazynować w miejscu wskazanym przez Zamawiającego.
- 6.8 Po wykonaniu wszelkich prac montażowych należy przeprowadzić rozruch instalacji wraz z regulacją hydrauliczną.
- 6.9 Po wykonaniu całości robót instalację należy przepłukać i poddać próbie szczelności na ciśnienie $p_r + 0,2$. Jeżeli manometr nie wykaże spadku ciśnienia w ciągu 30 min. to wynik uznaje się za pozytywny.
- 6.10 Kontrola wykonanych robót będzie prowadzona zgodnie z warunkami technicznymi wykonania i odbioru robót budowlanych - instalacje centralnego ogrzewania. Wydanie COBRTIINSTAL 2003r
- 6.11 Sprawdzeniu podlegać będzie wykonanie zgrzewów, wielkość i sposób zamontowania grzejników, ilość punktów stałych i przesuwnych zgodnie z wytycznymi technologicznymi dla rur z PPR stabilizowanego PN 20 oraz odległości zamontowanych grzejników od przegród budowlanych.
- 6.12 Materiały dostarczone przez Wykonawcę przed zamontowaniem muszą być odpowiednio składowane i zabezpieczone.
- 6.13 Wymagana jest pełna identyfikacja pracowników Wykonawcy na placu budowy.

7. Wymagania dotyczące sprzętu i narzędzi.

- 7.1 Wykonawca jest zobowiązany do używania jedynie takiego sprzętu, który nie spowoduje niekorzystnego wpływu na jakość wykonywanych robót.
- 7.2 Sprzęt używany do robót powinien być zgodny z przepisami BHP i powinien odpowiadać wymogom zawartym w ST.
- 7.3 Sprzęt będący własnością Wykonawcy lub wynajęty do wykonania robót ma być utrzymywany w dobrym stanie i gotowości do pracy, który będzie spełniał normy ochrony środowiska i przepisy dotyczące jego użytkowania.
- 7.4 Wykonawca dostarczy Inspektorowi nadzoru kopie dokumentów potwierdzających dopuszczenie sprzętu do użytkowania, tam gdzie jest to wymagane przepisami.

8. Wymagania dotyczące środków transportu.

- 8.2 Materiały od producenta do miejsca budowy, powinny być przewożone przy pomocy takich środków, które nie wpłyną niekorzystnie na jakość wykonywanych robót i właściwości przewożonych materiałów.
- 8.3 Przy ruchu na drogach publicznych pojazdy muszą spełniać wymagania dotyczące przepisów ruchu drogowego w odniesieniu do dopuszczalnych obciążeń na osie i innych parametrów technicznych.
- 8.4 Wykonawca będzie usuwać na bieżąco, na własny koszt, wszelkie zanieczyszczenia spowodowane jego pojazdami na drogach publicznych oraz dojazdach do terenu prowadzonych robót.

9. **Przedmiar i obmiar robót**

- 9.2 Obmiar robót ma za zadanie określić faktyczny zakres wykonanych robót według stanu na dzień jego przeprowadzenia.
- 9.3 Wyniki obmiaru będą wpisane do książki obmiarów. Dość ich podaje się w jednostkach ustalonych w przedmiarze robot wchodzącym w skład niniejszej Specyfikacji technicznej.
- 9.4 Jakakolwiek niezgodność przedmiaru z realizowanymi robotami nie zwalnia Wykonawcy z wykonania zamówienia. Do obowiązków Wykonawcy należy wcześniejsze sprawdzenie przedmiaru i uwzględnienie w wycenie do oferty wszystkich prac niezbędnych do wykonania zamówienia (także prac tymczasowych i towarzyszących nie będących robotami podstawowymi).
- 9.5 Zasady określania ilości robót podane są w katalogach ujętych w przedmiarze robót.
- 9.6 Obmiary będą przeprowadzone przed częściowym i końcowym odbiorem robót a także w przypadku wystąpienia dłuższej przerwy lub zmiany Wykonawcy.

Nazwa i kody: grup robót, klas robót, kategorii robót wg CPV. Roboty budowlane.

45111200-0; Roboty w zakresie przygotowania terenu pod budowę i roboty ziemne.

45262500-6; Roboty murarskie.

45262300-4; Betonowanie.

45432100-5; Kładzenie i wykładanie podłóg.

45410000-4; Tynkowanie.

45421000-4; Roboty w zakresie stolarki budowlanej.

45261300-7; Kładzenie zaprawy i rynien.

45421141-4; Instalowanie ścianek działowych,

45442100-8; Roboty malarskie.

45432111-5; Kładzenie wykładzin elastycznych.

45262321-7; Wyrównywanie podłóg,

45421100-5; Instalowanie drzwi i okien i podobnych elementów.

45421110-8; Instalowanie metalowych drzwi i ram okiennych.

45331200-8; Instalacja cieplna, wentylacyjna i konfekcjonowania powietrza.

45330000-9; Hydraulika i roboty sanitarne.

45331000-6; Instalowanie urządzeń grzewczych i klimatyzacyjnych.

74230000-0; Usługi inżynierskie.

Adres wykonania robót.

Sochaczew ul. Warszawska 23

Nazwa i adres zamawiającego.

Komenda Wojewódzka Policji zs. W Radomiu

ulica 11-go Listopada 37/59

26-600 Radom

Sekcja Zamówień Publicznych

Data opracowania przedmiaru.

Maj 2011 rok

Autor przedmiaru.

Marcin Widerski , Wiesław Mendecki

Uwaga.

Podane w przedmiarach pozycje katalogowe służą jedynie wyszczególnieniu robót. Wycena Oferenta musi być sporządzona na podstawie ST, wymaganej technologii robót, wymaganych parametrów materiałów, doświadczeniu w realizacji robót oraz z uwzględnieniem transportu pionowego i utylizacji materiałów rozbiórkowych.

10. Opis działań związanych z kontrolą, badaniami oraz odbiorem robót.

- 10.1 Wykonawca jest odpowiedzialny za pełną kontrolę jakości robót i stosowanych materiałów.
- 10.2 Wykonawca zapewni odpowiedni system kontroli, włączając w to personel, laboratorium, sprzęt, zaopatrzenie i wszystkie urządzenia niezbędne do pobierania próbek i badań materiałów oraz robót wg potrzeb wynikających z wykonywanych robót - na swój koszt.
- 10.3 Do obowiązków Wykonawcy należy opracowanie i przedstawienie do zaakceptowania przez Inspektora nadzoru programu zapewnienia jakości (PZJ) w którym przedstawi on zamierzony sposób wykonania robót, możliwości

- techniczne, kadrowe i organizacyjne gwarantujące wykonanie robót zgodnie z ST.
- 10.4 Program zapewnienia jakości winien zawierać.
 - 10.4.1 Organizację wykonania robót w tym termin i sposób prowadzenia robót.
 - 10.4.2 Organizację ruchu na budowie wraz z oznakowaniem robót.
 - 10.4.3 Plan bezpieczeństwa i ochrony zdrowia
 - 10.4.4 Wykaz zespołów roboczych, ich kwalifikacje i przygotowanie praktyczne.
 - 10.4.5 Wykaz osób odpowiedzialnych za jakość i terminowość wykonania poszczególnych elementów robót.
 - 10.4.6 System (sposób i procedurę) proponowanej kontroli i sterowania jakością wykonywanych robót.
 - 10.5 Wykonawca zapewni osobom pełniącym nadzór inwestorski możliwość skontrolowania w każdej chwili zgodności prowadzonych prac z Specyfikacją techniczną. W przypadku stwierdzenia zmiany technologii lub materiałów osoby kontrolujące mogą wstrzymać dalsze prace i zażądać usunięcia niewłaściwie wykonanych elementów.
 - 10.6 Inspektor nadzoru będzie oceniać zgodność materiałów i robót z wymaganiami ST na podstawie dostarczonych przez Wykonawcę dokumentów potwierdzających spełnienie stawianych powyżej wymagań technicznych oraz prawidłowość wykonania prac.
 - 10.7 Kontrola i odbiór wykonanych robót będzie prowadzony zgodnie z „Warunkami technicznymi wykonywania i odbioru robót budowlanych”, Polskimi Normami, dostarczonymi Aprobatami technicznymi, kartami technicznymi i ST.
 - 10.8 Protokolarny końcowy odbiór robót rozpocznie się w ciągu 7 dni roboczych od daty pisemnego zgłoszenia zakończenia robót i dostarczenia pełnej dokumentacji powykonawczej.
 - 10.9 Zgłoszenie pisemne zakończenia robót może nastąpić po potwierdzeniu w Dzienniku budowy gotowości odbiorowej przez Inspektora nadzoru inwestorskiego.
 - 10.10 Roboty można uznać za wykonane pod warunkiem, że wykonano je zgodnie z wymaganiami zawartymi w ST.
 - 10.11 Odbiór robót zanikających i ulegających zakryciu.
 - 10.11.1 Odbiorowi częściowemu należy poddać prace, które zanikają w wyniku postępu robót, których sprawdzenie jest utrudnione lub niemożliwe w fazie odbioru końcowego
 - 10.11.2 Odbiór robót zanikających i ulegających zakryciu polega na finalnej ocenie ilości i jakości robót.
 - 10.11.3 Odbiór robót zanikających i ulegających zakryciu dokonany w czasie umożliwiającym wykonanie ewentualnych korekt i poprawek bez hamowania ogólnego postępu robót.
 - 10.11.4 Odbiór robót zanikających i ulegających zakryciu dokonuje Inspektor nadzoru.
 - 10.11.5 Gotowość do odbioru zgłasza Wykonawca wpisem do Dziennika budowy z jednoczesnym powiadomieniem Inspektora nadzoru.
 - 10.11.6 Odbiór będzie przeprowadzony niezwłocznie po zgłoszeniu, nie później niż 2 dni od

daty zgłoszenia.

- 10.12 Odbiór częściowy
- 10.12.1 Odbiór częściowy polega na ocenie ilości i jakości wykonanych części robót. Wykonuje się go według zasad obowiązujących przy odbiorze końcowym.
- 10.13 Odbiór końcowy.
- 10.13.1 Odbiór końcowy polega on na finalnej ocenie rzeczowego wykonania robót w odniesieniu do ich ilości, jakości i zgodności z wymogami ST.
- 10.13.2 Zgłoszenie pisemne zakończenia robót może nastąpić po potwierdzeniu w Dzienniku budowy gotowości odbiorowej przez Inspektora nadzoru inwestorskiego.
- 10.13.3 Protokolarny odbiór robót rozpocznie się w ciągu 7 dni roboczych od daty pisemnego zgłoszenia zakończenia robót i dostarczenia pełnej dokumentacji powykonawczej.
- 10.13.4 Protokolarny odbiór robót rozpocznie się jednak nie wcześniej niż 4 dni od daty pisemnego zgłoszenia zakończenia robót i dostarczenia pełnej dokumentacji powykonawczej.
- 10.13.5 Odbiór będzie przeprowadzony w czasie nie dłuższym niż 10 dni roboczych.
- 10.13.6 Odbioru dokonuje komisja wyznaczona przez Zamawiającego w obecności Inspektora nadzoru i Wykonawcy.
- 10.13.7 Szczegóły technologiczne zawarte w zatwierdzonym harmonogramie kolejności wykonywania robót, będą stanowić podstawę przy odbiorze wykonanych robót.
- 10.13.8 Podczas odbioru sprawdzona zostanie jakość wszystkich wykonanych robót z jednoczesnym zwróceniem uwagi estetykę wykonanych robót.
- 10.13.9 Odbiór obejmuje.
- 10.13.9.1 Kontrolę kompletności dostarczonej dokumentacji powykonawczej.
- 10.13.9.2 Kontrolę zgodności dokumentacji powykonawczej z realizacją zamówienia.
- 10.13.9.3 Kontrolę zgodności wykonania przedmiotu zamówienia z ST w tym m.in. ocenę wizualną wykonanych robót, działanie dostarczonych elementów budowlanych, jakość wykonanych prac.
- 10.13.9.4 W przypadku, gdy wg komisji roboty pod względem przygotowania dokumentacji odbiorowej nie są gotowe, komisja wyznaczy w porozumieniu z Wykonawcą nowy termin obioru końcowego robót.
- 10.13.9.5 Wszelkie zarządzone przez komisję roboty poprawkowe lub uzupełniające będą zestawione, a termin ich wykonania wyznaczy komisja.
- 10.14 Dokumenty odbioru końcowego.
- 10.14.1 Podstawowym dokumentem do dokonania odbioru końcowego robót jest protokół odbioru końcowego robót sporządzony według wzoru ustalonego z Zamawiającym.
- 10.14.2 Dokumentacja powykonawcza, podpisana przez przedstawiciela Wykonawcy posiadającego stosowne uprawnienia.
- 10.14.3 Dziennik budowy i książki obmiarów.
- 10.14.4 Wyniki pomiarów kontrolnych oraz badań jakościowych.
- 10.14.5 Deklaracje zgodności lub certyfikaty zgodności wbudowanych materiałów.

- 10.14.6 Atesty i aprobaty.
- 10.14.7 Instrukcje obsługi zamontowanych urządzeń oraz wytyczne na wypadek powstania awarii.
- 10.15 Odbiór pogwarancyjny po upływie okresu gwarancji.
- 10.15.1 Odbiór pogwarancyjny po upływie okresu rękojmi i gwarancji polegać będzie na ocenie wykonanych robót związanych z usunięciem wad, które ujawnią się w okresie rękojmi i gwarancji.
- 10.15.2 Odbiór będzie dokonany na podstawie oceny wizualnej obiektu z uwzględnieniem zasad opisanych w punkcie „Odbiór końcowy”.

11. Opis sposobu rozliczania robót tymczasowych i prac towarzyszących

- 11.1 Roboty tymczasowe i prace towarzyszące należy ująć w cenie oferty.

12. Dokumenty odniesienia.

- 12.1 Warunki Techniczne Wykonania i Odbioru Robót Budowlano-Montażowych.
- 12.2 Poradnik Techniczny Projektowania i Montażu Instalacji z Polipropylenu.
- 12.3 Ustawa z dnia 7 lipca 1994r. Prawo budowlane (Dz. U. z 2006 r. Nr 156 poz.1118 z późniejszymi zmianami).
- 12.4 Rozporządzenie Ministra Infrastruktury z dnia 12 kwietnia 2002 r. - w sprawie warunków technicznych, jakim powinny odpowiadać budynki i ich usytuowanie (Dz.U. Nr 75 z dnia 15 czerwca 2002r. poz. 690 z póź. zm.).
- 12.5 Ustawą z dn. 16.04.2004 r. o wyrobach budowlanych (Dz.U. z 2004 r. Nr 92 poz. 881).
- 12.6 Rozporządzenie Ministra Pracy i Polityki Społecznej z dnia 26 września 1997r. - w sprawie ogólnych przepisów bezpieczeństwa i higieny pracy (Dz.U. z 2003r. Nr 169, poz. 1650).
- 12.7 Rozporządzenie Ministra Infrastruktury z dnia 6 lutego 2003 r. - w sprawie bezpieczeństwa i higieny pracy podczas wykonywania robót budowlanych (Dz.U. z 2003 r. Nr 47, poz. 401).
- 12.8 Rozporządzenie Ministra Infrastruktury z dnia 23 czerwca 2003 r. - w sprawie informacji dotyczącej bezpieczeństwa i ochrony zdrowia oraz planu bezpieczeństwa i ochrony zdrowia (Dz. U. z 2003 r. Nr 120, poz. 1126)
- 12.9 Ustawa z dnia 29 stycznia 2004 r. - Prawo zamówień publicznych (Dz. U. Nr 223, poz. 1655 z 2007r z póź. zm.).
- 12.10 Rozporządzenie Ministra Infrastruktury z dnia 2 grudnia 2002 r.-w sprawie systemów oceny zgodności wyrobów budowlanych oraz sposobu ich oznaczania znakowaniem CE (Dz. U. Nr 209, poz. 1779),
- 12.11 Rozporządzenie Ministra Infrastruktury z dnia 2 grudnia 2002 r.-w sprawie określenia polskich jednostek organizacyjnych upoważnionych do wydawania europejskich aprobat technicznych, zakresu i formy aprobat oraz trybu ich udzielania, uchylania lub zmiany (Dz. U. Nr 209, poz. 1780)
- 12.12 Rozporządzenie Ministra Infrastruktury z dnia 11 sierpnia 2004 r. - w sprawie sposobów deklarowania wyrobów budowlanych oraz sposobu

znakowania ich znakiem budowlanym (Dz. U. Nr 198, poz. 2041 z póź. zmianami).

- 12.13 Rozporządzenie Ministra Infrastruktury z dnia 27 sierpnia 2004 r. - zmieniające rozporządzenie w sprawie dziennika budowy, montażu i rozbiórki, tablicy informacyjnej oraz ogłoszenia zamawiającego dane dotyczące bezpieczeństwa pracy i ochrony zdrowia (Dz. U. Nr 198, poz. 2042).
- 12.14 Polskie Normy m.in.:
 - 12.14.1 PN-C-81901:2002; farby olejne, ftalowe, ftalowe modyfikowane i ftalowe kopolimeryzowane styrenowe.
 - 12.14.2 PN-89/C-81400; Wyroby lakierowe. Pakowanie, przechowywanie i transport.
 - 12.14.3 PN-ISO-9000; (Seria 9000, 9001, 9002, 9003 i 9004) Normy dotyczące systemów zapewnienia jakości i zarządzanie systemami zapewnienia jakości.