

PROGRAM FUNKCJONALNY

**Zaprojektowanie i budowa linii światłowodowych w relacjach
Komendy Powiatowe Policji – jednostki Państwowej Straży
Pożarnej – etap II**

**KOMENDA WOJEWÓDZKA POLICJI ZS. W RADOMIU
WYDZIAŁ ŁĄCZNOŚCI I INFORMATYKI**

Lipiec 2012

I. Część opisowa

1. Opis ogólny przedmiotu zamówienia

Przedmiotem zamówienia jest budowa linii światłowodowych pomiędzy Komendami Powiatowymi Policji a jednostkami Państwowej Straży Pożarnej na terenie garnizonu mazowieckiego na potrzeby Ogólnopolskiej Sieci Transmisyjnej OST112.

Relacje przewidziane do wykonania wraz z szczegółowymi informacjami przedstawione są w pkt. II. 3

W ramach realizacji zamówienia dla każdej relacji Wykonawca:

- wykona pełną wymaganą obsługę techniczną i formalną,
- opracuje projekt techniczny oraz dokumentację powykonawczą będącą uzupełnieniem i ewentualnym uszczegółowieniem projektu,
- dokona zakupu wszelkich materiałów i osprzętu koniecznego do zbudowania linii światłowodowych wraz z zakończeniami,
- będzie reprezentował Zamawiającego na każdym etapie realizacji zamówienia w zakresie uzyskania niezbędnych dokumentów, pozwoleń i opinii,
- w ramach realizacji zamówienia będzie reprezentował Zamawiającego we wszelkich uzgodnieniach z operatorami telekomunikacyjnymi – właścicielami kanalizacji teletechnicznej w zakresie drożności kanalizacji oraz ewentualnych korekt przebiegu trasy kabla,
- dokona montażu linii światłowodowych w tym ułożenia kabla w kanalizacji, budowy kanalizacji lub przyłączy do budynków, spawania, wykonania złączy, dostawy i instalacji przełącznic zgodnie z opracowanym projektem,
- wykona pomiary reflektometryczne zbudowanych linii i sporządzi z nich dokumentację w 2 egzemplarzach (każdy w wersji papierowej i elektronicznej).

Długości budowanych linii światłowodowych podane są w pkt. 3 – opis szczegółowy relacji - dla każdej relacji. Wykonawca w ofercie poda cenę brutto obejmującą wykonanie dokumentacji, pełen zakres robót oraz wszelkie koszty poniesione w związku budową linii światłowodowej, w tym m.in. koszty pomiarów, uzgodnień, materiałów, wszystkie należne opłaty i podatki, w tym należny podatek VAT.

2. Opis wymagań technicznych, materiałowych i funkcjonalnych

2.1. Projekt techniczny

Przedmiotem jest opracowanie projektu wykonawczego wraz z niezbędnymi uzgodnieniami dla każdej relacji będącej przedmiotem zamówienia. Należy zaprojektować:

- dostawę i ułożenie kabli światłowodowych w kanalizacji dzierżawionej od operatora telekomunikacyjnego zgodnie z przebiegiem trasowym określonym w warunkach wydanych przez operatora,
- budowę przyłączy do budynków, kanalizacji teletechnicznej jeśli jest to konieczne do realizacji przedmiotu zamówienia,
- wprowadzenia do budynku i pozostawienie odpowiednich zapasów kabli,
- zakończenie linii na przełącznicy z wykorzystaniem odpowiedniego osprzętu.

W ramach zamówienia należy przygotować projekt wykonawczy i uzyskać właściwe dla tego projektu uzgodnienia i pozwolenia. Dokumentacja powinna zostać przygotowana w uzgodnieniu z Zamawiającym. Projekt powinien zostać sprawdzony przez osobę posiadającą uprawnienia budowlane i powinien zawierać:

- Stronę tytułową (tytuł, numer projektu, dane Zamawiającego, dane projektantów, dane wykonawcy projektu, dane sprawdzających projekt, liczba egzemplarzy/numer egzemplarza),
- Informacje o podstawie prawnej opracowania (nr umowy, data umowy, nazwa zadania zgodna z umową),
- Ogólny opis techniczny projektowanej linii światłowodowej,
- Symbolikę i oznaczenia wykorzystane w projekcie,
- Spis rysunków i schematów zawartych w projekcie,
- Ogólny przebieg projektowanej linii światłowodowej przedstawiony na mapach o właściwej skali,
- Szczegółowy przebieg linii światłowodowej przedstawiony na mapach geodezyjnych wraz ze wszystkimi elementami składowymi linii światłowodowej (studnie, złącza, itp.),
- Zestawienie aktów prawnych, norm i opracowań według których wykonano projekt.

Ponadto wymagane jest aby projekt dostarczony został w formie papierowej (4 egz.) i w formie elektronicznej CD (4 egz.); z tego 1 egz. w formacie programu Microsoft

Word- część tekstowa i formacie Auto CAD 2000 – część graficzna, 3 egz. w formacie PDF.

2.2. Budowa linii światłowodowej

Technologią budowy linii światłowodowej będzie układanie kabla w otworach kanalizacji teletechnicznej dzierzawionej od operatora telekomunikacyjnego. Nie przewiduje się stosowania kanalizacji kablowej wtórnej. Dokładny przebieg kabla światłowodowego oraz długość linii światłowodowej zostanie ustalony na etapie projektowym w oparciu o warunki techniczne dostępu do kanalizacji kablowej wydane przez operatora telekomunikacyjnego.

W przypadku wystąpienia niedrożności kanalizacji Wykonawca niezwłocznie, nie później niż dnia następnego powinien wystąpić do operatora telekomunikacyjnego z żądaniem udroźnienia kanalizacji. Jednocześnie Wykonawca powinien nie później niż dnia następnego powiadomić o powyższym Zamawiającego przedstawiając potwierdzenie wystąpienia o udroźnieniu kanalizacji do operatora telekomunikacyjnego. W powyższym przypadku Zamawiający zawiesza bieg terminu wykonania zamówienia, co potwierdza się podpisanym protokołem. Po udroźnieniu kanalizacji Wykonawca powinien niezwłocznie powiadomić Zamawiającego w celu protokolarnego odwieszenia biegu terminu wykonania zamówienia. W przypadku braku możliwości technicznego udroźnienia kanalizacji dopuszcza się odstępstwa od projektowanego przebiegu. Wszelkie zmiany muszą być uzgodnione z Zamawiającym i muszą zostać zawarte w dokumentacji powykonawczej. Wprowadzone zmiany nie mogą spowodować utraty zakładanych parametrów realizowanej linii światłowodowej.

Zakup wszelkich materiałów i osprzętu do budowy linii światłowodowej, w tym: kabla, skrzynek zapasu kabla, przełącznic światłowodowych, patchcordów i innych należy do Wykonawcy.

Zamówienie obejmuje budowę linii w oparciu o kabel jednomodowy SM o ilości włókien podanej w opisie relacji. Wymaga się zastosowania wzmacnianego kabla światłowodowego tubowego typu Z-XXOTKtsdD 12J przystosowanego do układania w kanalizacji kablowej pierwotnej i odpowiadającego wymaganiom normy zakładowej ZN-96/TPSA-002. Montaż kabla polega na wciągnięciu do kanalizacji teletechnicznej i zakończeniu w przełącznicach światłowodowych. Kabel światłowodowy będzie układany w otworach kanalizacji teletechnicznej. Ewentualne odstępstwa od tej metody prowadzenia kabla będą jedynie możliwe na krótkich

odcinkach w przypadku braku kanalizacji technicznej lub niedrożności otworów tej kanalizacji. Zastosowana technologia zaciągania kabli światłowodowych powinna zapewnić ułożenie kabli bez uszkodzeń. Metodę zaciągania kabla do kanalizacji pozostawia się wykonawcy z zastrzeżeniem zachowania właściwych dla typu kabla: maksymalnej siły ciągnięcia i minimalnego promienia zginania. Kable należy oznaczyć we wszystkich studniach i przełącznicach światłowodowych opaskami zgodnie z wymaganiami operatora telekomunikacyjnego.

Zapas kabla światłowodowego w ilości 15m należy pozostawić w naściennych skrzynkach zapasu kablowego (usytuowanie ustalić z Zamawiającym). W obiektach w których nie będzie miejsca zapas kabla należy pozostawić na stelażu w studni. W studniach kablowych zapasy należy pozostawić zgodnie z technologią układania kabla światłowodowego. Poza kanalizacją kable światłowodowe należy układać w na istniejących drabinkach teletechnicznych lub istniejących listwach, a w przypadku ich braku takie drabinki lub listwy należy wybudować zgodnie z opisem dla danej relacji. Po zakończeniu montażu należy sprawdzić parametry transmisyjne wszystkich włókien. Do protokołu odbioru linii światłowodowej dołączyć reflektometryczne wykresy tłumienności, a pomiary należy wykonać zgodnie z w/w normą.

Przewiduje się zakończenie linii światłowodowej w przełącznicach światłowodowych, które instalowane będą w pomieszczeniach technicznych obiektów w istniejących szafach teletechnicznych.

Wymaga się, aby przełącznice światłowodowe dostarczane przez Wykonawcę spełniały następujące warunki:

- powinny posiadać świadectwo homologacji i odpowiadać wymaganiom normy zakładowej ZN-96/TPSA-007 i 009.
- wykonanie w postaci panelu mocowanego w szafie 19"
- złącza światłowodowe rozłączne standardu SC-APC dla kabla jednomodowego
- wyposażone w sznury optyczne łączeniowe (patchcordy): jednomodowy SC/APC – SC/APC oraz SC/APC – LC/UPC.

Wykonawca udzieli 60 miesięcznej gwarancji na wybudowaną linię światłowodową.

3. Ogólne wymagania wykonania robót

- 3.1 Wszystkie prace związane z budową sieci światłowodowej wykonać w oparciu o dokumentację projektową oraz aktualne normy i przepisy. Wykonawca jest odpowiedzialny za jakość wykonanych robót oraz za zgodność z dokumentacją projektową.
- 3.2 Budowę linii optotelekomunikacyjnych i jej zakończenia realizować zgodnie z normami ZN-96/TPSA-002, 004, 005, 006, 007, 008, 009. Roboty związane z układaniem kabla w budynkach wykonywać zgodnie z warunkami normy BN-84/8984-10.
- 3.3 Wszystkie zakupione materiały winny posiadać atest producenta stwierdzający zgodność tych materiałów z odpowiednimi normami.
- 3.4 Wykonawca ma obowiązek wykonania pełnego zakresu badań na budowie celem wykazania zgodności dostarczonych materiałów i wykonanych prac z dokumentacją projektową oraz wymaganiami Zamawiającego.
- 3.5 Sprawdzenie materiałów użytych do budowy polega na stwierdzeniu ich zgodności z wymaganiami norm i innych dokumentów poświadczających zgodność użytych materiałów z wymaganiami dokumentacji technicznej lub uzgodnionych warunków technicznych. Jakość materiałów powinna być potwierdzona atestami producentów.
- 3.6 Roboty uznaje się za wykonane zgodnie z dokumentacją projektową i wymaganiami Zamawiającego, jeżeli wszystkie badania kontrolne dały wyniki pozytywne. Końcowego odbioru dokonuje Zamawiający, który ustala komisję odbioru z udziałem wykonawcy (Kierownika Budowy).
- 3.7 Komisja odbioru powinna:
 - sprawdzić dokumentację projektową pod kątem jej zgodności z wymaganiami Zamawiającego i zaakceptować ją,
 - zbadać kompletność, aktualność i stan dokumentacji powykonawczej i akceptować ją,
 - dokonać bezpośrednich oględzin wszystkich najważniejszych elementów linii światłowodowej w celu sprawdzenia jakości robót i zgodności z otrzymaną dokumentacją i przepisami,

- przeprowadzić wyrywkowe pomiary (dla porównania wyników z przedstawionymi dokumentami),
- sporządzić protokół z odbioru z podaniem dokładnych stwierdzeń, ustaleń i wniosków.

4. Ogólne wymagania odbioru robót

4.1. Zamawiający dokona odbioru technicznego w terminie 7 (siedmiu) dni roboczych licząc od dnia zgłoszenia gotowości do odbioru.

4.2. Wykonawca powiadomi Zamawiającego faksem o terminie odbioru nie później niż 3 (trzy) dni robocze przed jego realizacją na numery faksu Wydziału faks nr: 048 345-34-04.

4.3. Odbiór techniczny linii polegał będzie na sprawdzeniu wykonania przedmiotu zamówienia zgodnie z projektem technicznym oraz na sprawdzeniu konfiguracji technicznej i potwierdzeniu spełnienia deklarowanych przez Wykonawcę warunków technicznych i funkcjonalnych dostarczonych urządzeń. Wykonanie wszystkich prac zgodnie z projektem technicznym oraz uporządkowanie terenu zostanie potwierdzone protokołami odbioru technicznego linii optotelekomunikacyjnych, których wzór załączony jest w pkt. II.2.

4.4. Odbiór techniczny będzie dokonany przez powołaną przez Zamawiającego i Wykonawcę Komisję do odbioru przedmiotu zamówienia.

4.5. Przed przystąpieniem do odbioru robót Wykonawca przedłoży Zamawiającemu wszystkie dokumenty pozwalające na ocenę prawidłowości wykonania przedmiotu odbioru, w szczególności dokumentację powykonawczą.

4.6. Jeżeli w toku czynności odbioru zostanie stwierdzone, że przedmiot odbioru nie osiągnął gotowości do odbioru z powodu nie zakończenia robót lub jego wadliwego wykonania, to Zamawiający odmówi dokonania odbioru z winy Wykonawcy i może:

4.6.1. wyznaczyć termin, nie dłuższy niż ustalony jako dzień zakończenia wykonania umowy, do usunięcia stwierdzonych nieprawidłowości. Fakt usunięcia stwierdzonych nieprawidłowości zostanie potwierdzony protokołarnie przez Komisję powołaną do odbioru przedmiotu zamówienia.

4.6.2. - w przypadku stwierdzenia nieprawidłowości nienadających się do usunięcia –

4.6.2.1. jeżeli sposób wykonania umowy uniemożliwia użytkowanie przedmiotu zamówienia zgodnie z jego przeznaczeniem, zażądać wykonania przedmiotu

zamówienia po raz drugi, zachowując prawo do naliczenia Wykonawcy zastrzeżonych kar umownych i odszkodowań.

4.6.2.2. w przypadku nie wykonania w ustalonym terminie przedmiotu umowy po raz drugi odstąpić od umowy z winy Wykonawcy.

4.7. Pozytywny wynik odbiorów technicznych wszystkich linii optotelekomunikacyjnych i dokumentacji będzie podstawą do podpisania przez Komisję końcowego protokołu odbioru technicznego.

4.8. Protokół, sporządzony będzie w 4 (czterech) jednobrzmiących egzemplarzach, z których 2 (dwa) egzemplarze otrzymuje Zamawiający i 2 (dwa) egzemplarze otrzymuje Wykonawca.

4.9. Wszystkie czynności związane z odbiorami muszą zakończyć się w terminie realizacji umowy.

4.10. Wykonawca gwarantuje, że dostarczony i zainstalowany sprzęt jest fabrycznie nowy, wolny od wad.

4.11. Obowiązkiem Wykonawcy jest:

4.11.1. utrzymanie miejsca wykonania robót w należyłym stanie.

4.11.2. po zakończeniu prac uporządkowanie terenu budowy a w czasie ich trwania usuwania zbędnych materiałów, gruzu i śmieci.

4.11.3. zapewnienie kierownika budowy oraz swojego przedstawiciela na budowie.

4.11.4. zapewnienia ochrony mienia znajdującego się na terenie budowy, w szczególności pod względem przeciwpożarowym.

4.11.5. oznaczenia zgodnie z obowiązującymi przepisami terenu budowy (odpowiednie oznakowanie i zabezpieczenie miejsc prowadzenia robót, wygrozdzenie stref niebezpiecznych).

4.11.6. po zakończeniu robót - usunięcie poza teren budowy wszelkich urządzeń tymczasowych zaplecza itp.

4.11.7. usunięcie na własny koszt wszelkich szkód spowodowanych przez Wykonawcę lub jego podwykonawców i powstałych w trakcie realizacji inwestycji.

4.12. Wykonawca zobowiązany jest do realizacji umowy w terminie określonym w umowie, przy czym za termin wykonania umowy przyjmuje się datę podpisania bez zastrzeżeń przez przedstawicieli Wykonawcy i Zamawiającego końcowego protokołu odbioru technicznego.

II. Część informacyjna

1. Wymagane uzgodnienia

Komenda Wojewódzka Policji posiada:

Zaopiniowane pozytywnie warunki techniczne dostępu do kanalizacji kablowej wydane przez operatora telekomunikacyjnego. Wykonawca jest zobowiązany do uzgodnienia opracowanej dokumentacji projektowej przez dysponenta kanalizacji teletechnicznej osobą upoważnioną do zaakceptowania Projektu Technicznego i uzyskania jej zatwierdzenia. Opracowana dokumentacja podlega również akceptacji przez Zamawiającego.

Sporządzenie i zatwierdzenie projektu technicznego pozostaje obowiązkiem Wykonawcy.

Zamawiający zawrze stosowną umowę z w/w podmiotem na dzierżawienie kanalizacji teletechnicznej.

2. Wzór protokołu odbioru PROTOKÓŁ ODBIORU TECHNICZNEGO

spisany w dniu.....

1. Przedmiotem odbioru są następujące roboty:

.....
.....

wykonane przez (Wykonawca):

.....
.....
.....

na podstawie:

Umowy Nr..... z dnia.....

Zamawiający.....*Skarb Państwa – Komenda Wojewódzka Policji zs. W Radomiu ul.11-go Listopada 37/59*

2. Odbioru prac dokonała Komisja powołana na mocy upoważnienia N-ka Wydziału Łączności i Informatyki z dnia

..... w składzie:

- | | | |
|----|----------------|-------|
| 1. | Przewodniczący | |
| 2. | Przedstawiciel | |
| 3. | Przedstawiciel | |
| 4. | Przedstawiciel | |
| 5. | Przedstawiciel | |
| 6. | Przedstawiciel | |

3. Do odbioru Komisji przedstawiono następujące dokumenty

a) umowa z Wykonawcą Nr..... z dnia.....

b) dokumentację

projektową:.....

.....
.....

c) dokumentację

powykonawczą:.....

.....
.....

d) dokumentację
pomiarową:.....
.....
.....

e) inne:
.....
.....
.....

4. Ustalenia Komisji:

1) W wyniku czynności Komisji stwierdza się, że roboty stanowiące przedmiot odbioru zostały wykonane zgodnie z projektem wykonawczym oraz zasadami wiedzy i przepisami technicznymi i stanowią podstawę do wystawienia faktury.

2). Rzeczywista długość linii kablowej:

3) Ogólna ocena wykonywanych prac:
.....
.....
.....

5. Inne uwagi i zalecenia:

.....
.....
.....
.....
.....
.....
.....

6. **Do zgłaszania uszkodzeń Wykonawca wskazał następujący zespół serwisowy (adres, nr telefonu, nr faksu):**

.....
.....
.....

7. **Komisja dokonała odbioru przedmiotu umowy w dniu i proponuje przekazanie do eksploatacji.**

Podpisy Komisji do odbioru przedmiotu zamówienia:

Przewodniczący:

1.

Członkowie:

2.

3.

4.

5.

6.

3. Opis szczegółowy relacji

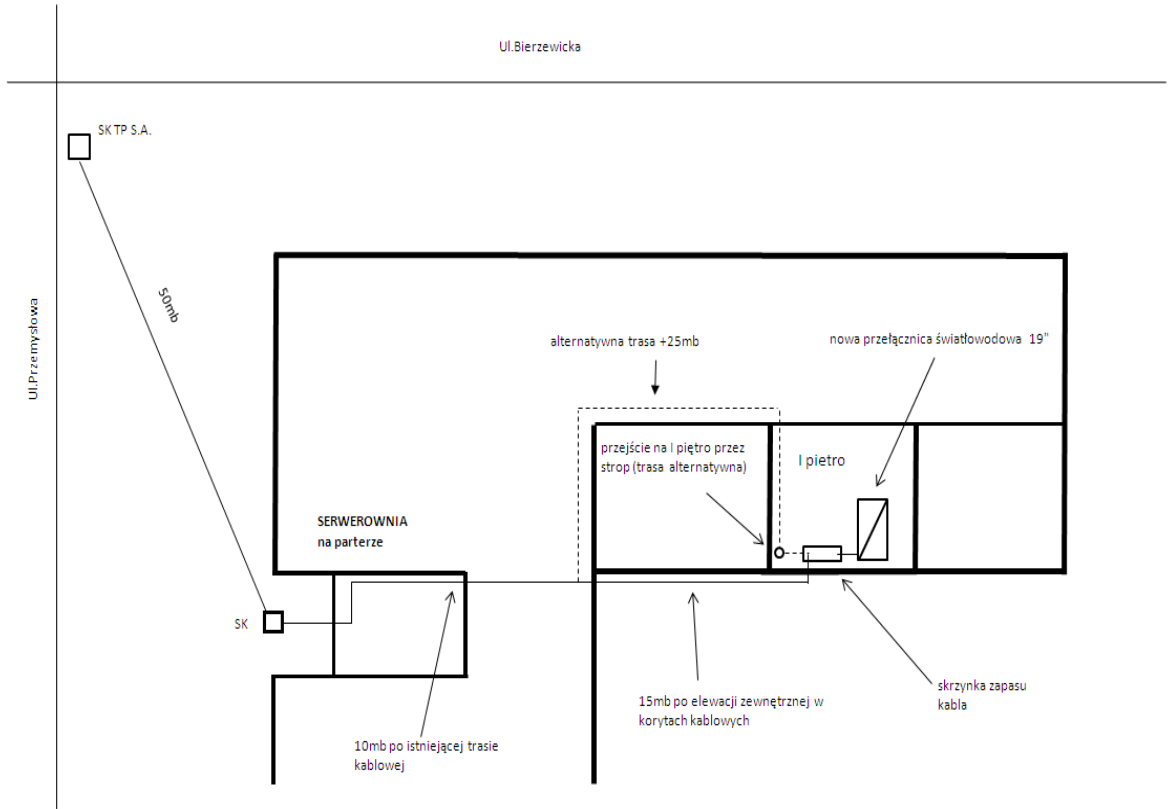
3.1. KPP Gostynin ul. 3 Maja 17 – PSP Gostynin ul. Przemysłowa 1

Zestawienie podstawowych materiałów

1.	Kabel światłowodowy tubowy typu Z-XXOTKtsdD 12J liczony według długości kanalizacji kablowej (bez uwzględnienia zapasów kabli, przyłączy i odcinków w obiektach)	1755	m
2.	Zabudowany stelaż zapasu kabla światłowodowego do obiektu	2	szt.
3.	Stelaż zapasu kabla światłowodowego do studni kablowej	Zgodnie z projektem technicznym i normą zakładową ZN-96/TPSA-002	
4.	Panelowa przełącznica światłowodowa 19" SC/APC)	2	szt.
5.	Sznur optyczny łączeniowy (patchcord) jednomodowy SC/APC - SC/APC 9/125 1m	8	szt.
6.	Sznur optyczny łączeniowy (patchcord) jednomodowy SC/APC - SC/APC 9/125 3m	8	szt.
7.	Sznur optyczny łączeniowy (patchcord) jednomodowy duplex SC/APC – LC/UPC 9/125 3m	6	szt.

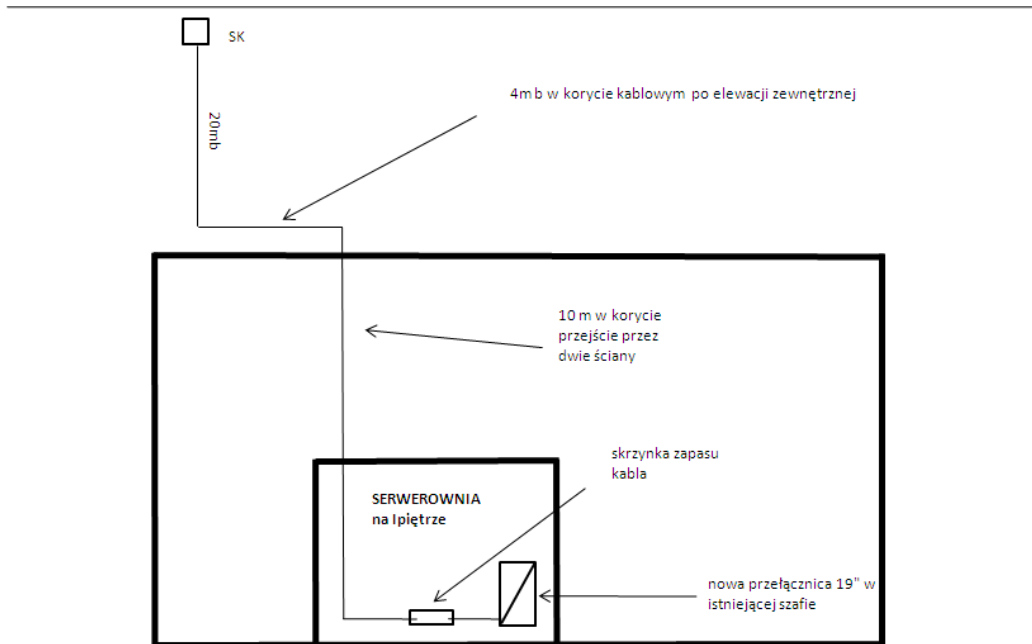
BUDYNEK PSP W GOSTYNINIE UL. PRZEMYSŁOWA 1

Ul. Bierzewicka



BUDYNEK KPP W GOSTYNINIE UL. 3 MAJA 17

ul. 3 Maja



4	ul. Bierzewicka	GOA- A5A- A23-1B7	ul. Bierzewicka	GOA- A5A- A23-1B6	21,0	2	cz
5	ul. Bierzewicka	GOA- A5A- A23-1B6	ul. Bierzewicka	GOA- A5A- A23-1B5	34,0	3	cz
6	ul. Bierzewicka	GOA- A5A- A23-1B5	ul. Bierzewicka	GOA- A5A- A23-1B4	24,0	3	cz
7	ul. Bierzewicka	GOA- A5A- A23-1B4	ul. Bierzewicka	GOA- A5A- A23-1B3	70,0	3	cz
8	ul. Bierzewicka	GOA- A5A- A23-1B3	ul. Bierzewicka	GOA- A5A- A23-1B2	49,0	2	cz
9	ul. Bierzewicka	GOA- A5A- A23-1B2	ul. Bierzewicka	GOA- A5A- A23-1B1	25,0	2	cz
10	ul. Bierzewicka	GOA- A5A- A23-1B1	ul. Bierzewicka	GOA- A5A- A23-1	16,0	2	cz
11	ul. Bierzewicka	GOA- A5A- A23-1	ul. Bierzewicka	GOA-A- A23	43,0	3	cz
12	ul. Bierzewicka	GOA-A- A23	ul. Bierzewicka	GOA-A- A22/1	10,0	3	cz
13	ul. Bierzewicka	GOA-A- A22/1	ul. Bierzewicka	GOA-A- A22	46,0	3	cz
14	ul. Bierzewicka	GOA-A- A22	ul. Bierzewicka	GOA-A- A21	10,0	2	cz
15	ul. Bierzewicka	GOA-A- A21	ul. Bierzewicka	GOA-A- A20	29,0	2	cz
16	ul. Bierzewicka	GOA-A- A20	ul. Bierzewicka	GOA-A- A19	49,0	3	cz

17	ul. Bierzewicka	GOA-A-A19	ul. Bierzewicka	GOA-A-A18	37,0	3	cz
18	ul. Bierzewicka	GOA-A-A18	ul. Bierzewicka	GOA-A-A17	16,0	3	cz
19	ul. Bierzewicka	GOA-A-A17	ul. Bierzewicka	GOA-A-A16	58,0	3	cz
20	ul. Bierzewicka	GOA-A-A16	ul. Jana Pawła II	GOA-A-A15	49,0	2	cz
21	ul. Jana Pawła II	GOA-A-A15	ul. Jana Pawła II	GOA-A-A14	74,0	2	cz
22	ul. Jana Pawła II	GOA-A-A14	ul. Jana Pawła II	GOA-A-A13	69,0	3	cz
23	ul. Jana Pawła II	GOA-A-A13	ul. Jana Pawła II	GOA-A-A12	16,0	3	cz
24	ul. Jana Pawła II	GOA-A-A12	ul. Jana Pawła II	GOA-A-A11	71,0	3	cz
25	ul. Jana Pawła II	GOA-A-A11	ul. Jana Pawła II	GOA-A-A10	71,0	3	cz
26	ul. Jana Pawła II	GOA-A-A10	ul. Jana Pawła II	GOA-A-A9	41,0	3	cz
27	ul. Jana Pawła II	GOA-A-A9	ul. Jana Pawła II	GOA-A-A8	22,0	2	cz
28	ul. Jana Pawła II	GOA-A-A8	ul. Jana Pawła II	GOA-A-A7	54,0	2	cz
29	ul. Jana Pawła II	GOA-A-A7	Pl. Wolności	GOA-A-A6	26,0	2	cz
30	Pl. Wolności	GOA-A-A6	Pl. Wolności	GOA-A-A5	14,0	2	cz
31	Pl. Wolności	GOA-A-A5	Pl. Wolności	GOA-A1A-A4-1	40,0	2	cz
32	Pl. Wolności	GOA-A1A-A4-1	Pl. Wolności	GOA-A-A4	32,0	3	cz
33	Pl. Wolności	GOA-A-A4	ul. Kościuszki	GOA-A-C1	46,0	3	cz

34	ul. Kościuszki	GOA-A-C1	ul. Kościuszki	GOA-A-C2	12,0	3	cz
35	ul. Kościuszki	GOA-A-C2	ul. Kościuszki	GOA-A-C3	1,0	3	cz
36	ul. Kościuszki	GOA-A-C3	ul. Kościuszki	GOA-A-C4	64,0	3	cz
37	ul. Kościuszki	GOA-A-C4	ul. Dmowskiego	GOA-A-C5	87,0	3	cz
38	ul. Dmowskiego	GOA-A-C5	ul. 3-go Maja	GOA-A-D21/7	75,0	3	cz
39	ul. 3-go Maja	GOA-A-D21/7	ul. 3-go Maja	GOA-A-D21/6	7,0	3	cz
40	ul. 3-go Maja	GOA-A-D21/6	ul. 3-go Maja	GOA-A-D21/5	72,0	3	cz
41	ul. 3-go Maja	GOA-A-D21/5	ul. 3-go Maja	GOA-A-D21/4	70,0	3	cz

1.5. Sposób wykorzystania kanalizacji kablowej (dot. 1.1. – 1.2.)

Pod kabel miedziany telefoniczny Ø	Typ kabla i producent:
Pod kabel koncentryczny Ø	Typ kabla i producent:
Dla kabla światłowodowego Ø <i>średnica 10 mm</i>	Typ kabla i producent: Z-XXOTKtsdD 12J Telefonica
Dla kanalizacji wtórnej Ø	Typ kanalizacji wtórnej:
Dla innego kabla (opis i średnica):	Typ kabla i producent:

1.6. Odgałęzienie I

Nazwa użytkownika

Adres

1.7. Ogólny opis przebiegu zamawianej kanalizacji kablowej (dot. 1.6.)

Szczegóły w Zapytaniu

1.8. Szczegółowy opis przebiegu zamawianej kanalizacji kablowej (dot. 1.6.)

Lp.	Relacja				Długość [m]	Nr otworu	Zajętość otworu (w ¹ , cz ²)
	Adres administracyjny (budynek/nr działki)	Oznaczenie studni	Adres administracyjny (budynek/nr działki)	Oznaczenie studni			
1							
2							

3							
1.9. Sposób wykorzystania kanalizacji kablowej (dot. 1.6.)							
Pod kabel miedziany telefoniczny Ø				Typ kabla i producent:			
Pod kabel koncentryczny Ø				Typ kabla i producent:			
Dla kabla światłowodowego Ø				Typ kabla i producent:			
Dla kanalizacji wtórnej Ø				Typ kanalizacji wtórnej:			
Dla innego kabla (opis i średnica):				Typ kabla i producent:			
1.10. Odgałęzienie II							
Nazwa użytkownika							
Adres							
1.11. Ogólny opis przebiegu zamawianej kanalizacji kablowej (dot. 1.10.)							
Szczegóły w Zapytaniu							
1.12. Szczegółowy opis przebiegu zamawianej kanalizacji kablowej (dot. 1.10.)							
Lp.	Relacja				Długość [m]	Nr otworu	Zajętość otworu (w ¹ , cz ²)
	Adres administracyjny (budynek/nr działki)	Oznaczenie studni	Adres administracyjny (budynek/nr działki)	Oznaczenie studni			
1							
2							
3							
1.13. Sposób wykorzystania kanalizacji kablowej (dot. 1.10.)							
Pod kabel miedziany telefoniczny Ø				Typ kabla i producent:			
Pod kabel koncentryczny Ø				Typ kabla i producent:			
Dla kabla światłowodowego Ø				Typ kabla i producent:			
Dla kanalizacji wtórnej Ø				Typ kanalizacji wtórnej:			
Dla innego kabla (opis i średnica):				Typ kabla i producent:			
1.14. Odgałęzienie III							
Nazwa użytkownika							
Adres							
1.15. Ogólny opis przebiegu zamawianej kanalizacji kablowej (dot. 1.10.)							
Szczegóły w Zapytaniu							
1.16. Szczegółowy opis przebiegu zamawianej kanalizacji kablowej (dot. 1.10.)							
Lp.	Relacja				Długość [m]	Nr otworu	Zajętość otworu (w ¹ , cz ²)
	Adres administracyjny (budynek/nr działki)	Oznaczenie studni	Adres administracyjny (budynek/nr działki)	Oznaczenie studni			

1							
2							
3							
1.17. Sposób wykorzystania kanalizacji kablowej (dot. 1.10)							
Pod kabel miedziany telefoniczny Ø				Typ kabla i producent:			
Pod kabel koncentryczny Ø				Typ kabla i producent:			
Dla kabla światłowodowego Ø				Typ kabla i producent:			
Dla kanalizacji wtórnej Ø				Typ kanalizacji wtórnej:			
Dla innego kabla (opis i średnica):				Typ kabla i producent:			
1.18. Odgałęzienie IV							
Nazwa użytkownika							
Adres							
1.19. Ogólny opis przebiegu zamawianej kanalizacji kablowej (dot. 1.10.)							
Szczegóły w Zapytaniu							
1.20. Szczegółowy opis przebiegu zamawianej kanalizacji kablowej (dot. 1.10.)							
Lp.	Relacja				Długość [m]	Nr otworu	Zajętość otworu (w ¹ , cz ²)
	Adres administracyjny (budynek/nr działki)	Oznaczenie studni	Adres administracyjny (budynek/nr działki)	Oznaczenie studni			
1							
2							
3							
1.21. Sposób wykorzystania kanalizacji kablowej (dot. 1.10)							
Pod kabel miedziany telefoniczny Ø				Typ kabla i producent:			
Pod kabel koncentryczny Ø				Typ kabla i producent:			
Dla kabla światłowodowego Ø				Typ kabla i producent:			
Dla kanalizacji wtórnej Ø				Typ kanalizacji wtórnej:			
Dla innego kabla (opis i średnica):				Typ kabla i producent:			
1.22. Całkowita długość dzierzawionej kanalizacji wynosi:					1755,0	m	
1.22.1. Dla przebiegu podstawowego (dot. 1.1. – 1.2.):					1755,0	m	
1.22.2. Dla odgałęzienia I (dot. 1.6.):						m	
1.22.3. Dla odgałęzienia II (dot. 1.10.):						m	
1.22.4. Dla odgałęzienia III (dot. 1.14.):						m	

1.22.5. Dla odgałęzienia IV (dot. 1.18.):		m
1.23. Planowane nawiązanie do kanalizacji kablowej		
Nazwa użytkownika		
Adres : KP PSP Gostynin, Gostynin ul. Przemysłowa 1 studnia GOA-A5A-A23-1B10, KPP Gostynin, Gostynin ul. 3-go Maja 17 studnia GOA-A-D21/4		
Opis (wprowadzenie/wyprowadzenie kabli do otaczającego gruntu, budowli, itp.) <i>Wprowadzenie /wyprowadzenie do kanalizacji TP w studniach kablowych (celem wyprowadzeń do urządzeń Komenda Wojewódzka Policji z siedzibą w Radomiu.) należy wykonać w miejscach technologicznie przewidzianych przez producenta studni oraz spełnieniu obowiązujących Norm i przepisów Prawa Budowlanego.</i>		
1.24. Planowane instalacje dodatkowych urządzeń w studniach kablowych		
Opis (instalowanej mufy kablowej, stelaża , itp.)		
2. Cel dostępu do kanalizacji kablowej		
Świadczenie usług telekomunikacyjnych		
3. Rozwiązanie alternatywne		
3.1. Dla przebiegu podstawowego (dot. 1.1. – 1.2)		
Ogólny opis przebiegu zamawianej kanalizacji kablowej oraz jej długości		
3.2. Dla odgałęzienia I (dot. 1.6.)		
Ogólny opis przebiegu zamawianej kanalizacji kablowej oraz jej długości		
3.3. Dla odgałęzienia II (dot. 1.10.)		
Ogólny opis przebiegu zamawianej kanalizacji kablowej oraz jej długości		
3.4. Dla odgałęzienia III (dot. 1.14.)		
Ogólny opis przebiegu zamawianej kanalizacji kablowej oraz jej długości		
3.5. Dla odgałęzienia IV (dot. 1.18.)		
Ogólny opis przebiegu zamawianej kanalizacji kablowej oraz jej długości		
4. Odmowa wydania szczegółowych warunków technicznych - uzasadnienie		
5. Opiekun Operatora w Zarządzaniu Relacjami z Klientami-Operatorami		
Usługa.ROI@orange.com		

6. Osoba wydająca warunki w Technicznej Obsłudze Klienta

Imię Nazwisko: Kulesza Bogusław	Tel: 24 262 53	e-mail: boguslaw.kulesza@orange.com
12		

7. Osoba do współpracy w trybie roboczym (m.in. przy opracowaniu Projektu Technicznego)

Imię Nazwisko: Kulesza Bogusław	Tel: 24 262 53	e-mail: boguslaw.kulesza@orange.com
12		

8. Osoba upoważniona do zaakceptowania Projektu Technicznego

Imię Nazwisko: Kulesza Bogusław	Tel: 24 262 53	e-mail: boguslaw.kulesza@orange.com
12		

9. Osoba do współpracy w trybie roboczym do ustalenia szczegółów dotyczących fizycznego odbioru kanalizacji i podpisania protokołu zdawczo-odbiorczego oraz protokołu odbioru wykonania prac

Imię Nazwisko:	Tel:	e-mail:
----------------	------	---------

10. Kontakt w sprawie zapewnienia dostępu do kanalizacji w celu wykonania prac doraźnych i prac planowych oraz zgłaszania uszkodzeń kanalizacji mogących mieć wpływ na stan kabli / reklamacji technicznych

Dane adresowe:	Tel:	e-mail: sl
	Faks:	

11. Załączniki do szczegółowych warunków technicznych

- 11.1. Zestawienie kanalizacji kablowej TP do dzierżawy (załącznik nr 3)
- 11.2. Wymagania TP dotyczące zawartości Projektu Technicznego
- 11.3. Projekt Umowy

12. Informacje dodatkowe:

Sposób reprezentacji określa KRS

13. Uwagi:

13.1. Wszelkie prace, jakie będą wykonywane przez Operatora lub podwykonawców działających w jego imieniu na Kanalizacji kablowej i/lub Kanalizacji pierwotnej TP, w częściowo zajętych otworach, muszą spełniać i być zgodne z wymaganiami nw. Norm Zakładowych TP i być wykonywane wyłącznie pod nadzorem pracowników TP:

- ◆ ZN-96 TP S.A. – 011 – Telekomunikacyjna kanalizacja kablowa – Ogólne wymagania techniczne;
- ◆ ZN-96 TP S.A. – 012 – Telekomunikacyjna kanalizacja kablowa – Kanalizacja pierwotna. Wymagania i badania;
- ◆ ZN-96 TP S.A. – 013 – Telekomunikacyjna kanalizacja kablowa – Kanalizacja wtórna i rurociągi kablowe. Wymagania i badania;
- ◆ ZN/10 TP S.A. – 022 – Telekomunikacyjna kanalizacja kablowa – Przywieszki identyfikacyjne. Wymagania i badania;
- ◆ ZN-96 TP S.A. – 023 – Telekomunikacyjna kanalizacja kablowa – Studnie kablowe. Wymagania i badania;
- ◆ oraz normami i dokumentami związanymi i wynikającymi z powyższych punktów oraz zmianami do nich.

Powyższe Normy rozpowszechnia Departament Centrum Badawczo-Rozwojowe, Zakład Informacji Naukowo-Technicznej, Adres: ul. Obrzeźna 7, 02-691 Warszawa, tel. 0 22 857 40 09, fax 0 22 857 99 86.

13.2. Warunkiem rozpoczęcia prac instalacyjnych jest zaakceptowanie przez TP projektu technicznego

oraz podpisanie przez obie strony Umowy na dostęp do kanalizacji kablowej TP

13.3. Projekt techniczny do akceptacji należy dostarczyć w 5 egzemplarzach w tym jeden w wersji elektronicznej na adres :

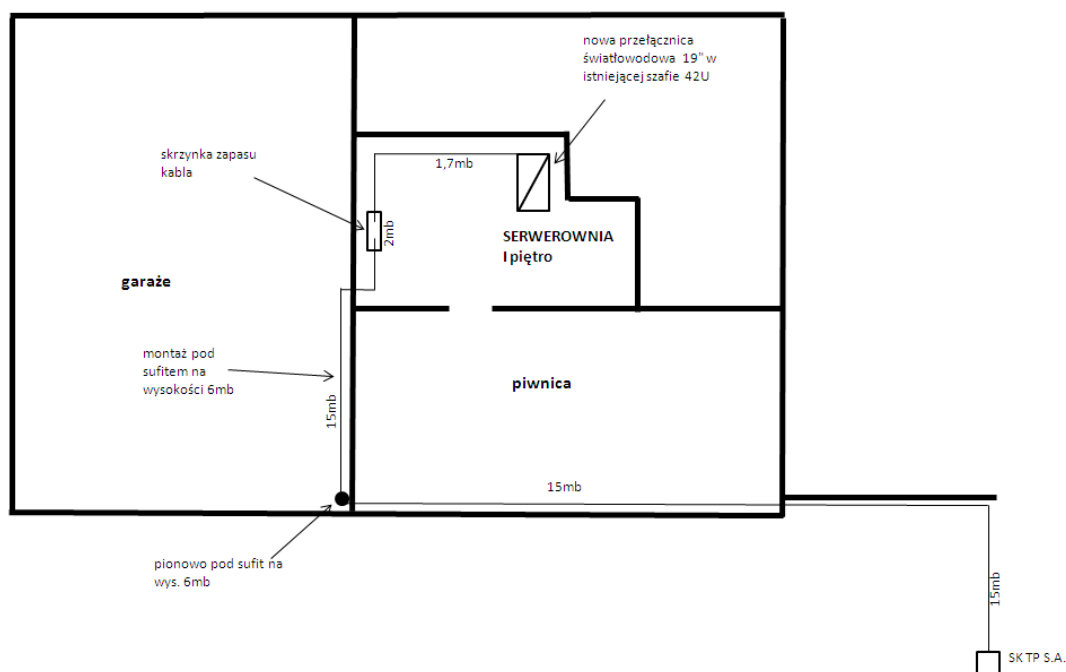
Uwaga: Warunki są ważne przez okres 30 dni roboczych od momentu ich wydania.
w¹ – wolna
cz² – częściowo zajęta

3.2. KPP Mława ul. Sienkiewicza 1 – PSP Mława ul. Podlewskiego 15

Zestawienie podstawowych materiałów

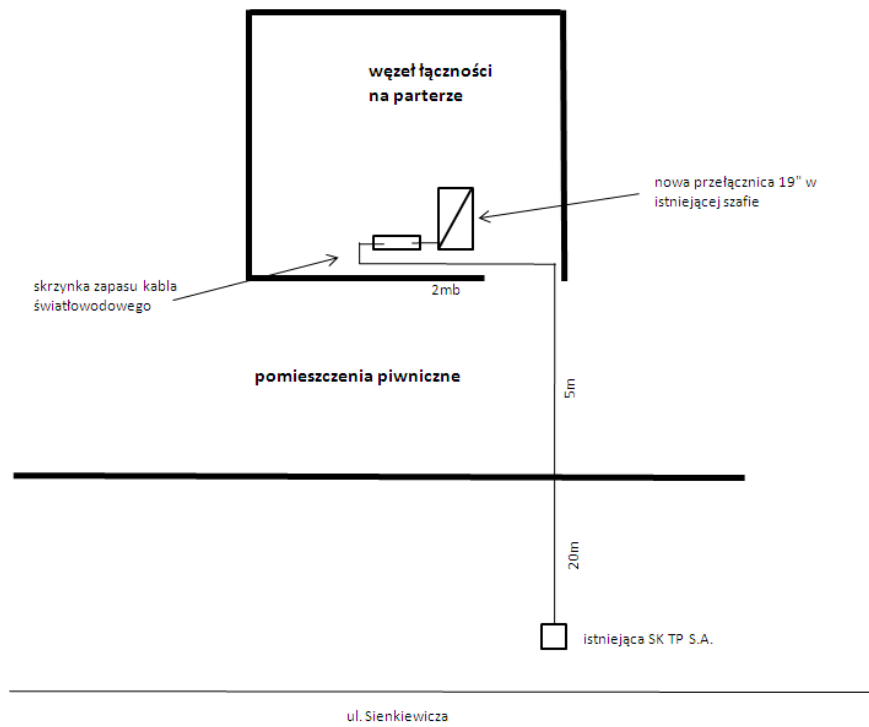
1.	Kabel światłowodowy tubowy typu Z-XXOTKtsdD 12J liczony według długości kanalizacji kablowej (bez uwzględnienia zapasów kabli, przyłączy i odcinków w obiektach)	1088,5	m
2.	Zabudowany stelaż zapasu kabla światłowodowego do obiektu	2	szt.
3.	Stelaż zapasu kabla światłowodowego do studni kablowej	Zgodnie z projektem technicznym i normą zakładową ZN-96/TPSA-002	
4.	Panelowa przełącznica światłowodowa 19" SC/APC)	2	szt.
5.	Sznur optyczny łączeniowy (patchcord) jednomodowy SC/APC - SC/APC 9/125 1m	8	szt.
6.	Sznur optyczny łączeniowy (patchcord) jednomodowy SC/APC - SC/APC 9/125 3m	8	szt.
7.	Sznur optyczny łączeniowy (patchcord) jednomodowy duplex SC/APC – LC/UPC 9/125 3m	6	szt.

BUDYNEK PSP W MŁAWIE UL. PODLEWSKIEGO 15



Ul. Podlewskiego

BUDYNEK KPP W MŁAWIE UL. SIENKIEWICZA 1



FORMULARZ 1K

ZAPYTANIE NR/NR KABLA:

POL/RAD/15/2012

NAZWA OPERATORA: : Komenda Wojewódzka Policji z siedzibą w Radomiu.....

**DOSTĘP DO KANALIZACJI KABLOWEJ TP W m. Mława
SZCZEGÓLWE WARUNKI TECHNICZNE WYDANE W DNIU: 12-06-2012**

pozytywne negatywne (zawierające rozwiązanie alternatywne i /lub częściowe) negatywne (całkowity brak możliwości)

14. Opis przebiegu zamawianej kanalizacji kablowej:

14.1.Zakończenie A:							
Nazwa użytkownika KP PSP Mława							
Adres Mława ul. Padlewskiego 15							
14.2.Zakończenie B:							
Nazwa użytkownika KPP Mława							
Adres Mława ul. Sienkiewicza 1							
14.3.Ogólny opis przebiegu zamawianej kanalizacji kablowej (dot. 1.1. – 1.2.)							
Szczegóły w Zapytaniu							
14.4.Szczegółowy opis przebiegu zamawianej kanalizacji kablowej (dot. 1.1. – 1.2.)							
Lp.	Relacja				Długość [m]	Nr otworu	Zajętość otworu (w ¹ , cz ²)
	Adres administracyjny (budynek/nr działki)	Oznaczenie studni	Adres administracyjny (budynek/nr działki)	Oznaczenie studni			
1	Padlewskiego 15	ML-SR-BA9/9	Żwirki 1	ML-SR-BA9/8	78		CZ
2	Żwirki 1	ML-SR-BA9/8	Żwirki 1	ML-SR-BA9/7	7		CZ
3	Żwirki 1	ML-SR-BA9/7	Żwirki 1	ML-SR-BA9/6	40		CZ
4	Żwirki 1	ML-SR-BA9/6	Żwirki 2	ML-SR-BA9/5	62		CZ
5	Żwirki 2	ML-SR-BA9/5	Żwirki 6	ML-SR-BA9/4	30		CZ
6	Żwirki 6	ML-SR-BA9/4	Żwirki 6	ML-SR-BA9/3	48,5		CZ
7	Żwirki 6	ML-SR-BA9/3	Żwirki 16	ML-SR-BA9/2	37		CZ
8	Żwirki 16	ML-SR-BA9/2	Żwirki 9B	ML-SR-BA9/2-1	17		CZ
9	Żwirki 9B	ML-SR-BA9/2-1	Żwirki 11	ML-SR-BA4/3B	25		CZ
10	Żwirki 11	ML-SR-BA4/3B	Żwirki 11A	ML-SR-BA4/2B	18,5		CZ
11	Żwirki 11A	ML-SR-BA4/2B	Żwirki 11A	ML-SR-BA4/1B	19		CZ
12	Żwirki 11A	ML-SR-BA4/1B	Żwirki 15	ML-SM-BA4	18		CZ

13	Żwirki 15	ML-SM-BA4	Żwirki 17	ML-SR-BA4/1A	46		CZ
14	Żwirki 17	ML-SR-BA4/1A	Żwirki 21	ML-SR-BA4/2A	64		CZ
15	Żwirki 21	ML-SR-BA4/2A	Żwirki/ Sądowa 7	ML-SR-BA4/3A	51		CZ
16	Żwirki/ Sądowa 7	ML-SR-BA4/3A	Żwirki/ Sądowa 7	ML-SR-BA4/4A	2		CZ
17	Żwirki/ Sądowa 7	ML-SR-BA4/4A	Żwirki 31	ML-SR-BA4/5A	104		CZ
18	Żwirki 31	ML-SR-BA4/5A	Lelewela 12/4	ML-SR-BF15/1	89		CZ
19	Lelewela 12/4	ML-SR-BF15/1	Lelewela/ Piłsudskiego	ML-SR-BF15	31		CZ
20	Lelewela/ Piłsudskiego	ML-SM-BF15	Lelewela 9	ML-SM-BF14	55		CZ
21	Lelewela 9	ML-SM-BF14	Lelewela 7	ML-SM-BF13	61,5		CZ
22	Lelewela 7	ML-SM-BF13	Lelewela 3	ML-SM-BF12	77,5		CZ
23	Lelewela 3	ML-SM-BF12	Lelewela 1	ML-SM-BF11	50		CZ
24	Lelewela 1	ML-SM-BF11	Sienkiewicza 1	ML-SM-BF10	31,5		CZ
25	Sienkiewicza 1	ML-SM-BF10	Sienkiewicza 1	ML-SM-BF9	6		CZ
26	Sienkiewicza 1	ML-SM-BF9	Sienkiewicza 1 KPP Mława	ML-SM-BF9/1	20		CZ

14.5. Sposób wykorzystania kanalizacji kablowej (dot. 1.1. – 1.2.)

Pod kabel miedziany telefoniczny Ø	Typ kabla i producent:
Pod kabel koncentryczny Ø	Typ kabla i producent:
Dla kabla światłowodowego Ø <i>średnica 10 mm</i>	Typ kabla i producent: Z-XXOTKtsdD 12J Telefonica
Dla kanalizacji wtórnej Ø	Typ kanalizacji wtórnej:
Dla innego kabla (opis i średnica):	Typ kabla i producent:

14.6. Odgałęzienie I

Nazwa użytkownika

Adres

14.7. Ogólny opis przebiegu zamawianej kanalizacji kablowej (dot. 1.6.)

Szczegóły w Zapytaniu

14.8. Szczegółowy opis przebiegu zamawianej kanalizacji kablowej (dot. 1.6.)

	Relacja	Długo	Nr	Z
--	----------------	--------------	-----------	----------

Lp.	Adres administracyjny (budynek/nr działki)	Oznaczenie studni	Adres administracyjny (budynek/nr działki)	Oznaczenie studni	śc [m]	otworu	ajętóść otworu (w 1, cz 2)
1							
2							
3							

14.9. Sposób wykorzystania kanalizacji kablowej (dot. 1.6.)

Pod kabel miedziany telefoniczny Ø	Typ kabla i producent:
Pod kabel koncentryczny Ø	Typ kabla i producent:
Dla kabla światłowodowego Ø	Typ kabla i producent:
Dla kanalizacji wtórnej Ø	Typ kanalizacji wtórnej:
Dla innego kabla (opis i średnica):	Typ kabla i producent:

14.10. Odgałęzienie II

Nazwa użytkownika

Adres

14.11. Ogólny opis przebiegu zamawianej kanalizacji kablowej (dot. 1.10.)

Szczegóły w Zapytaniu

14.12. Szczegółowy opis przebiegu zamawianej kanalizacji kablowej (dot. 1.10.)

Lp.	Relacja				Długość [m]	Nr otworu	Zajętóść otworu (w 1, cz 2)
	Adres administracyjny (budynek/nr działki)	Oznaczenie studni	Adres administracyjny (budynek/nr działki)	Oznaczenie studni			
1							
2							

3							
14.13. Sposób wykorzystania kanalizacji kablowej (dot. 1.10)							
Pod kabel miedziany telefoniczny Ø				Typ kabla i producent:			
Pod kabel koncentryczny Ø				Typ kabla i producent:			
Dla kabla światłowodowego Ø				Typ kabla i producent:			
Dla kanalizacji wtórnej Ø				Typ kanalizacji wtórnej:			
Dla innego kabla (opis i średnica):				Typ kabla i producent:			
14.14. Odgałęzienie III							
Nazwa użytkownika							
Adres							
14.15. Ogólny opis przebiegu zamawianej kanalizacji kablowej (dot. 1.10.)							
Szczegóły w Zapytaniu							
14.16. Szczegółowy opis przebiegu zamawianej kanalizacji kablowej (dot. 1.10.)							
Lp.	Relacja				Długość [m]	Nr otworu	Zajętość otworu (w 1, cz 2)
	Adres administracyjny (budynek/nr działki)	Oznaczenie studni	Adres administracyjny (budynek/nr działki)	Oznaczenie studni			
1							
2							
3							
14.17. Sposób wykorzystania kanalizacji kablowej (dot. 1.10)							
Pod kabel miedziany telefoniczny Ø				Typ kabla i producent:			
Pod kabel koncentryczny Ø				Typ kabla i producent:			
Dla kabla światłowodowego Ø				Typ kabla i producent:			
Dla kanalizacji wtórnej Ø				Typ kanalizacji wtórnej:			
Dla innego kabla (opis i średnica):				Typ kabla i producent:			
14.18. Odgałęzienie IV							
Nazwa użytkownika							
Adres							

14.19. Ogólny opis przebiegu zamawianej kanalizacji kablowej (dot. 1.10.)							
Szczegóły w Zapytaniu							
14.20. Szczegółowy opis przebiegu zamawianej kanalizacji kablowej (dot. 1.10.)							
Lp.	Relacja				Długość [m]	Nr otworu	Zajętość otworu (w ¹ , cz ²)
	Adres administracyjny (budynek/nr działki)	Oznaczenie studni	Adres administracyjny (budynek/nr działki)	Oznaczenie studni			
1							
2							
3							
14.21. Sposób wykorzystania kanalizacji kablowej (dot. 1.10)							
Pod kabel miedziany telefoniczny Ø				Typ kabla i producent:			
Pod kabel koncentryczny Ø				Typ kabla i producent:			
Dla kabla światłowodowego Ø				Typ kabla i producent:			
Dla kanalizacji wtórnej Ø				Typ kanalizacji wtórnej:			
Dla innego kabla (opis i średnica):				Typ kabla i producent:			
14.22. Całkowita długość dzierżawionej kanalizacji wynosi:				1088,5	m		
14.22.1. Dla przebiegu podstawowego (dot. 1.1. – 1.2.):				1088,5	m		
14.22.2. Dla odgałęzienia I (dot. 1.6.):					m		
14.22.3. Dla odgałęzienia II (dot. 1.10.):					m		
14.22.4. Dla odgałęzienia III (dot. 1.14.):					m		
14.22.5. Dla odgałęzienia IV (dot. 1.18.):					m		
14.23. Planowane nawiązanie do kanalizacji kablowej							
Nazwa użytkownika							
Adres :							
Opis (wprowadzenie/wyprowadzenie kabli do otaczającego gruntu, budowli, itp.)							

14.24. Planowane instalacje dodatkowych urządzeń w studniach kablowych

Opis (instalowanej mufy kablowej, stelaża , itp.)

15. Cel dostępu do kanalizacji kablowej**Świadczenie usług telekomunikacyjnych****16. Rozwiązanie alternatywne****16.1. Dla przebiegu podstawowego (dot. 1.1. – 1.2)**

Ogólny opis przebiegu zamawianej kanalizacji kablowej oraz jej długości

16.2. Dla odgałęzienia I (dot. 1.6.)

Ogólny opis przebiegu zamawianej kanalizacji kablowej oraz jej długości

16.3. Dla odgałęzienia II (dot. 1.10.)

Ogólny opis przebiegu zamawianej kanalizacji kablowej oraz jej długości

16.4. Dla odgałęzienia III (dot. 1.14.)

Ogólny opis przebiegu zamawianej kanalizacji kablowej oraz jej długości

16.5. Dla odgałęzienia IV (dot. 1.18.)

Ogólny opis przebiegu zamawianej kanalizacji kablowej oraz jej długości

17. Odmowa wydania szczegółowych warunków technicznych - uzasadnienie**18. Opiekun Operatora w Zarządzaniu Relacjami z Klientami-Operatorami**

Usluga.ROI@orange.com

19. Osoba wydająca warunki w Technicznej Obsłudze Klienta

Imię Nazwisko: Paweł Hincmanowski

Tel:

e-mail:

23 675 24 34

Pawel.Hincmanowski@telekomunikacja.pl

20. Osoba do współpracy w trybie roboczym (m.in. przy opracowaniu Projektu Technicznego)

Imię Nazwisko: Paweł Hincmanowski

Tel:

e-mail:

23 675 24 34

Pawel.Hincmanowski@telekomunikacja.pl

21. Osoba upoważniona do zaakceptowania Projektu Technicznego

Imię Nazwisko: Dariusz Nawrocki	Tel: 23 675 22 55	e-mail: Dariusz.Nawrocki@telekomunikacja.pl
---------------------------------	----------------------	--

22. Osoba do współpracy w trybie roboczym do ustalenia szczegółów dotyczących fizycznego odbioru kanalizacji i podpisania protokołu zdawczo-odbiorczego oraz protokołu odbioru wykonania prac

Imię Nazwisko: Zbigniew Brodecki	Tel: 23 675 22 32	e-mail: Zbigniew.Brodecki@telekomunikacja.pl
----------------------------------	----------------------	---

23. Kontakt w sprawie zapewnienia dostępu do kanalizacji w celu wykonania prac doraźnych i prac planowych oraz zgłaszania uszkodzeń kanalizacji mogących mieć wpływ na stan kabli / reklamacji technicznych

Dane adresowe:	Tel:	e-mail: sl
	Faks:	

24. Załączniki do szczegółowych warunków technicznych

<p>24.1. Zestawienie kanalizacji kablowej TP do dzierżawy (załącznik nr 3)</p> <p>24.2. Wymagania TP dotyczące zawartości Projektu Technicznego</p> <p>24.3. Projekt Umowy</p>
--

25. Informacje dodatkowe:

Sposób reprezentacji określa KRS

26. Uwagi:

26.1. Wszelkie prace, jakie będą wykonywane przez Operatora lub podwykonawców działających w jego imieniu na Kanalizacji kablowej i/lub Kanalizacji pierwotnej TP, w częściowo zajętych otworach, muszą spełniać i być zgodne z wymaganiami nw. Norm Zakładowych TP i być wykonywane wyłącznie pod nadzorem pracowników TP:

- ◆ ZN-96 TP S.A. – 011 – Telekomunikacyjna kanalizacja kablowa – Ogólne wymagania techniczne;
- ◆ ZN-96 TP S.A. – 012 – Telekomunikacyjna kanalizacja kablowa – Kanalizacja pierwotna. Wymagania i badania;
- ◆ ZN-96 TP S.A. – 013 – Telekomunikacyjna kanalizacja kablowa – Kanalizacja wtórna i rurociągi kablowe. Wymagania i badania;
- ◆ ZN/10 TP S.A. – 022 – Telekomunikacyjna kanalizacja kablowa – Przywieszki identyfikacyjne. Wymagania i badania;
- ◆ ZN-96 TP S.A. – 023 – Telekomunikacyjna kanalizacja kablowa – Studnie kablowe. Wymagania i badania;
- ◆ oraz normami i dokumentami związanymi i wynikającymi z powyższych punktów oraz zmianami do nich.

Powyższe Normy rozpowszechnia Departament Centrum Badawczo-Rozwojowe, Zakład Informacji Naukowo-Technicznej, Adres: ul. Obrzeźna 7, 02-691 Warszawa, tel. 0 22 857 40 09, fax 0 22 857 99 86.

26.2. Warunkiem rozpoczęcia prac instalacyjnych jest zaakceptowanie przez TP projektu technicznego

oraz podpisanie przez obie strony Umowy na dostęp do kanalizacji kablowej TP

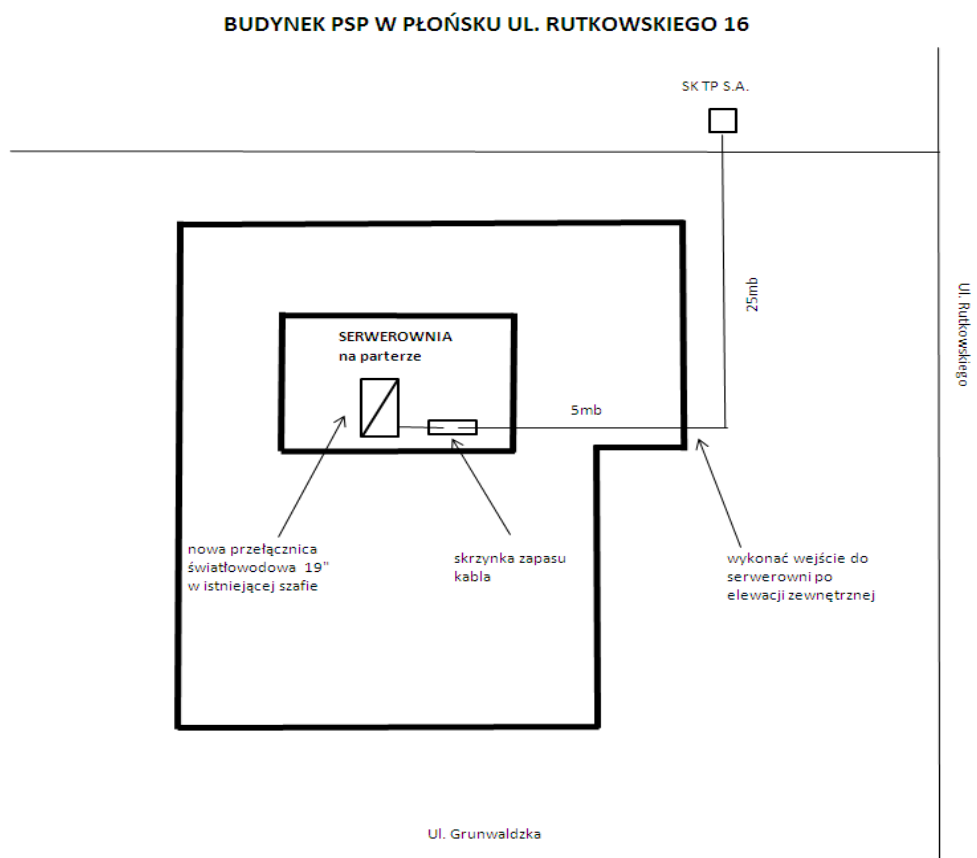
26.3. Projekt techniczny do akceptacji należy dostarczyć w 5 egzemplarzach w tym jeden w wersji elektronicznej na adres :

Uwaga: Warunki są ważne przez okres 30 dni roboczych od momentu ich wydania.
w¹ – wolna
cz² – częściowo zajęta

3.3. KPP Płońsk ul. 1Maja 3 – PSP Płońsk ul. Rutkowskiego16

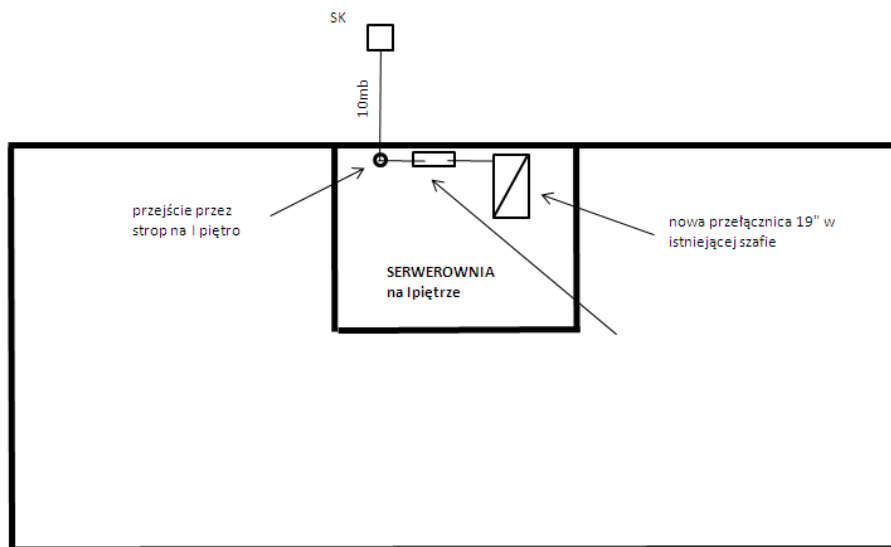
Zestawienie podstawowych materiałów

1.	Kabel światłowodowy tubowy typu Z-XXOTKtsdD 12J liczony według długości kanalizacji kablowej (bez uwzględnienia zapasów kabli, przyłączy i odcinków w obiektach)	1041	m
2.	Zabudowany stelaż zapasu kabla światłowodowego do obiektu	2	szt.
3.	Stelaż zapasu kabla światłowodowego do studni kablowej	Zgodnie z projektem technicznym i normą zakładową ZN-96/TPSA-002	
4.	Panelowa przełącznica światłowodowa 19" SC/APC)	2	szt.
5.	Sznur optyczny łączeniowy (patchcord) jednomodowy SC/APC - SC/APC 9/125 1m	8	szt.
6.	Sznur optyczny łączeniowy (patchcord) jednomodowy SC/APC - SC/APC 9/125 3m	8	szt.
7.	Sznur optyczny łączeniowy (patchcord) jednomodowy duplex SC/APC – LC/UPC 9/125 3m	6	szt.



BUDYNEK KPP W PŁOŃSKU UL. 1 MAJA 3

ul. 1 Maja



FORMULARZ 1K

ZAPYTANIE NR/NR KABLA:

POL/RAD/17/2012

NAZWA OPERATORA: : Komenda Wojewódzka Policji z siedzibą w Radomiu.....

**DOSTĘP DO KANALIZACJI KABLOWEJ TP W m. Płońsk
SZCZEGÓŁOWE WARUNKI TECHNICZNE WYDANE W DNIU: 12-06-2012**

pozytywnie negatywne (zawierające rozwiązanie alternatywne i /lub częściowe) negatywne (całkowity brak możliwości)

27. Opis przebiegu zamawianej kanalizacji kablowej:

27.1.Zakończenie A:							
Nazwa użytkownika KP PSP Płońsk							
Adres Płońsk ul. Rutkowskiego 16							
27.2.Zakończenie B:							
Nazwa użytkownika KPP Płońsk							
Adres Płońsk ul. 1-go Maja 3							
27.3.Ogólny opis przebiegu zamawianej kanalizacji kablowej (dot. 1.1. – 1.2.)							
Szczegóły w Zapytaniu							
27.4.Szczegółowy opis przebiegu zamawianej kanalizacji kablowej (dot. 1.1. – 1.2.)							
Lp.	Relacja				Długość [m]	Nr otworu	Zajętość otworu (w ¹ , cz ²)
	Adres administracyjny (budynek/nr działki)	Oznaczenie studni	Adres administracyjny (budynek/nr działki)	Oznaczenie studni			
1	Rutkowskiego 16	PL-SR-B11-2-2/L-4-1	Rutkowskiego 13A	PL-SR-B11-2-2/L-4	17		cz
2	Rutkowskiego 13A	PL-SR-B11-2-2/L-4	Rutkowskiego 13C	PL-SR-B11-2-2/L-3	58		cz
3	Rutkowskiego 13C	PL-SR-B11-2-2/L-3	Rutkowskiego 15	PL-SR-B11-2-2/L-2	16,5		cz
4	Rutkowskiego 15	PL-SR-B11-2-2/L-2	Rutkowskiego 17	PL-SR-B11-2-2/L-1	31		cz
5	Rutkowskiego 17	PL-SR-B11-2-2/L-1	Jędrzejewicza 3A	PL-SR-B11-2/2	7		cz
6	Jędrzejewicza 3A	PL-SR-B11-2/2	Jędrzejewicza 1	PL-SR-B11-2/1	17		cz
7	Jędrzejewicza 1	PL-SR-B11-2/1	Jędrzejewicza 1	PL-SM-B11/2P	48,5		cz
8	Jędrzejewicza 1	PL-SM-B11/2P	Jędrzejewicza 1	PL-SM-B11/1P	1,5		cz
9	Jędrzejewicza 1	PL-SM-B11/1P	Grunwaldzka	PL-SM-B11	11		cz

10	Grunwaldzka	PL-SM-B11	Grunwaldzka	PL-SM-B12	47,5		CZ
11	Grunwaldzka	PL-SM-B12	Grunwaldzka 9	PL-SM-B13	47		CZ
12	Grunwaldzka 9	PL-SM-B13	Grunwaldzka 7A	PL-SM-B14	47,5		CZ
13	Grunwaldzka 7A	PL-SM-B14	Grunwaldzka 7	PL-SM-B15	21,5		CZ
14	Grunwaldzka 7	PL-SM-B15	Grunwaldzka 1	PL-SM-B16	36,5		CZ
15	Grunwaldzka 1	PL-SM-B16	Grunwaldzka 1	PL-SM-B17	7		CZ
16	Grunwaldzka 1	PL-SM-B17	Zduńska 2	PL-SM-B18	54		CZ
17	Zduńska 2	PL-SM-B18	15 Sierpnia 3	PL-SM-B19	33		CZ
18	15 Sierpnia 3	PL-SM-B19	15 Sierpnia 1	PL-SM-B20	20,5		CZ
19	15 Sierpnia 1	PL-SM-B20	15 Sierpnia 1	PL-SM-B21	8		CZ
20	15 Sierpnia 1	PL-SM-B21	Płocka 1	PL-SM-B22	10,5		CZ
21	Płocka 1	PL-SM-B22	Płocka 9	PL-SM-B23	45		CZ
22	Płocka 9	PL-SM-B23	Płocka 15	PL-SM-B24	26		CZ
23	Płocka 15	PL-SM-B24	Płocka 17	PL-SM-B25	46,5		CZ
24	Płocka 17	PL-SM-B25	Płocka 17	PL-SM-B26	23		CZ
25	Płocka 17	PL-SM-B26	Płocka 19	PL-SM-B27	24		CZ
26	Płocka 19	PL-SM-B27	Płocka 25	PL-SM-B28	44		CZ
27	Płocka 25	PL-SM-B28	Płocka 31	PL-SM-B29	47,5		CZ
28	Płocka 31	PL-SM-B29	Płocka 39	PL-SM-B30	83,5		CZ
29	Płocka 39	PL-SM-B30	Płocka 39	PL-SM-B31	37		CZ
30	Płocka 39	PL-SM-B31	Płocka 39	PL-SM-B32	3		CZ
31	Płocka 39	PL-SM-B32	1 Maja 1	PL-SM-B32/1	39,5		CZ
32	1 Maja 1	PL-SM-B32/1	1 Maja	PL-SM-B32/2	40		CZ
33	1 Maja	PL-SM-B32/2	1 Maja 3	PL-SM-B32/3	41,5		CZ

27.5.Sposób wykorzystania kanalizacji kablowej (dot. 1.1. – 1.2.)

Pod kabel miedziany telefoniczny Ø	Typ kabla i producent:
Pod kabel koncentryczny Ø	Typ kabla i producent:
Dla kabla światłowodowego Ø <i>średnica 10 mm</i>	Typ kabla i producent: Z-XXOTKtsdD 12J Telefonica
Dla kanalizacji wtórnej Ø	Typ kanalizacji wtórnej:
Dla innego kabla (opis i średnica):	Typ kabla i producent:

27.6. Odgałęzienie I							
Nazwa użytkownika							
Adres							
27.7. Ogólny opis przebiegu zamawianej kanalizacji kablowej (dot. 1.6.)							
Szczegóły w Zapytaniu							
27.8. Szczegółowy opis przebiegu zamawianej kanalizacji kablowej (dot. 1.6.)							
Lp.	Relacja				Długość [m]	Nr otworu	Zajętość otworu (w ¹ , cz ²)
	Adres administracyjny (budynek/nr działki)	Oznaczenie studni	Adres administracyjny (budynek/nr działki)	Oznaczenie studni			
1							
2							
3							
27.9. Sposób wykorzystania kanalizacji kablowej (dot. 1.6.)							
Pod kabel miedziany telefoniczny Ø				Typ kabla i producent:			
Pod kabel koncentryczny Ø				Typ kabla i producent:			
Dla kabla światłowodowego Ø				Typ kabla i producent:			
Dla kanalizacji wtórnej Ø				Typ kanalizacji wtórnej:			
Dla innego kabla (opis i średnica):				Typ kabla i producent:			
27.10. Odgałęzienie II							
Nazwa użytkownika							
Adres							
27.11. Ogólny opis przebiegu zamawianej kanalizacji kablowej (dot. 1.10.)							
Szczegóły w Zapytaniu							
27.12. Szczegółowy opis przebiegu zamawianej kanalizacji kablowej (dot. 1.10.)							
	Relacja				Długość	Nr	Za

Lp.	Adres administracyjny (budynek/nr działki)	Oznaczenie studni	Adres administracyjny (budynek/nr działki)	Oznaczenie studni	ć [m]	otworu	jęt óś ć otworu (w ¹ , cz ²)
1							
2							
3							
27.13. Sposób wykorzystania kanalizacji kablowej (dot. 1.10)							
Pod kabel miedziany telefoniczny Ø				Typ kabla i producent:			
Pod kabel koncentryczny Ø				Typ kabla i producent:			
Dla kabla światłowodowego Ø				Typ kabla i producent:			
Dla kanalizacji wtórnej Ø				Typ kanalizacji wtórnej:			
Dla innego kabla (opis i średnica):				Typ kabla i producent:			
27.14. Odgałęzienie III							
Nazwa użytkownika							
Adres							
27.15. Ogólny opis przebiegu zamawianej kanalizacji kablowej (dot. 1.10.)							
Szczegóły w Zapytaniu							
27.16. Szczegółowy opis przebiegu zamawianej kanalizacji kablowej (dot. 1.10.)							
Lp.	Relacja				Długość [m]	Nr otworu	Zająt óś ć otworu (w ¹ , cz ²)
	Adres administracyjny (budynek/nr działki)	Oznaczenie studni	Adres administracyjny (budynek/nr działki)	Oznaczenie studni			
1							
2							
3							
27.17. Sposób wykorzystania kanalizacji kablowej (dot. 1.10)							
Pod kabel miedziany telefoniczny Ø				Typ kabla i producent:			

Pod kabel koncentryczny Ø	Typ kabla i producent:						
Dla kabla światłowodowego Ø	Typ kabla i producent:						
Dla kanalizacji wtórnej Ø	Typ kanalizacji wtórnej:						
Dla innego kabla (opis i średnica):	Typ kabla i producent:						
27.18. Odgałęzienie IV							
Nazwa użytkownika							
Adres							
27.19. Ogólny opis przebiegu zamawianej kanalizacji kablowej (dot. 1.10.)							
Szczegóły w Zapytaniu							
27.20. Szczegółowy opis przebiegu zamawianej kanalizacji kablowej (dot. 1.10.)							
Lp.	Relacja				Długość [m]	Nr otworu	Zajętość otworu (w ¹ , cz ²)
	Adres administracyjny (budynek/nr działki)	Oznaczenie studni	Adres administracyjny (budynek/nr działki)	Oznaczenie studni			
1							
2							
3							
27.21. Sposób wykorzystania kanalizacji kablowej (dot. 1.10)							
Pod kabel miedziany telefoniczny Ø	Typ kabla i producent:						
Pod kabel koncentryczny Ø	Typ kabla i producent:						
Dla kabla światłowodowego Ø	Typ kabla i producent:						
Dla kanalizacji wtórnej Ø	Typ kanalizacji wtórnej:						
Dla innego kabla (opis i średnica):	Typ kabla i producent:						
27.22. Całkowita długość dzierżawionej kanalizacji wynosi:					1041	m	
27.22.1. Dla przebiegu podstawowego (dot. 1.1. – 1.2.):					1041	m	
27.22.2. Dla odgałęzienia I (dot. 1.6.):						m	
27.22.3. Dla odgałęzienia II (dot. 1.10.):						m	
27.22.4. Dla odgałęzienia III (dot. 1.14.):						m	

27.22.5.	Dla odgałęzienia IV (dot. 1.18.):		m
27.23. Planowane nawiązanie do kanalizacji kablowej			
Nazwa użytkownika			
Adres :			
Opis (wprowadzenie/wyprowadzenie kabli do otaczającego gruntu, budowli, itp.)			
27.24. Planowane instalacje dodatkowych urządzeń w studniach kablowych			
Opis (instalowanej mufy kablowej, stelaża , itp.)			

28. Cel dostępu do kanalizacji kablowej

Świadczenie usług telekomunikacyjnych

29. Rozwiązanie alternatywne

29.1.	Dla przebiegu podstawowego (dot. 1.1. – 1.2)
Ogólny opis przebiegu zamawianej kanalizacji kablowej oraz jej długości	
29.2.	Dla odgałęzienia I (dot. 1.6.)
Ogólny opis przebiegu zamawianej kanalizacji kablowej oraz jej długości	
29.3.	Dla odgałęzienia II (dot. 1.10.)
Ogólny opis przebiegu zamawianej kanalizacji kablowej oraz jej długości	
29.4.	Dla odgałęzienia III (dot. 1.14.)
Ogólny opis przebiegu zamawianej kanalizacji kablowej oraz jej długości	
29.5.	Dla odgałęzienia IV (dot. 1.18.)
Ogólny opis przebiegu zamawianej kanalizacji kablowej oraz jej długości	

30. Odmowa wydania szczegółowych warunków technicznych - uzasadnienie

--

31. Opiekun Operatora w Zarządzaniu Relacjami z Klientami-Operatorami

Usługa.ROI@orange.com

32. Osoba wydająca warunki w Technicznej Obsłudze Klienta

Imię Nazwisko: Paweł Hincmanowski	Tel: 23 675 24 34	e-mail: Pawel.Hincmanowski@telekomunikacja.pl
-----------------------------------	-------------------	---

33. Osoba do współpracy w trybie roboczym (m.in. przy opracowaniu Projektu Technicznego)

Imię Nazwisko: Paweł Hincmanowski	Tel: 23 675 24 34	e-mail: Pawel.Hincmanowski@telekomunikacja.pl
-----------------------------------	----------------------	--

34. Osoba upoważniona do zaakceptowania Projektu Technicznego

Imię Nazwisko: Dariusz Nawrocki	Tel: 23 675 22 55	e-mail: Dariusz.Nawrocki@telekomunikacja.pl
---------------------------------	----------------------	--

35. Osoba do współpracy w trybie roboczym do ustalenia szczegółów dotyczących fizycznego odbioru kanalizacji i podpisania protokołu zdawczo-odbiorczego oraz protokołu odbioru wykonania prac

Imię Nazwisko: Hubert Iniański	Tel: 23 675 22 32	e-mail: Hubert.Iniański@telekomunikacja.pl
--------------------------------	----------------------	---

36. Kontakt w sprawie zapewnienia dostępu do kanalizacji w celu wykonania prac doraźnych i prac planowych oraz zgłaszania uszkodzeń kanalizacji mogących mieć wpływ na stan kabli / reklamacji technicznych

Dane adresowe:	Tel:	e-mail: sl
	Faks:	

37. Załączniki do szczegółowych warunków technicznych

37.1. Zestawienie kanalizacji kablowej TP do dzierżawy (załącznik nr 3)

37.2. Wymagania TP dotyczące zawartości Projektu Technicznego

37.3. Projekt Umowy

38. Informacje dodatkowe:

Sposób reprezentacji określa KRS

39. Uwagi:

39.1. Wszelkie prace, jakie będą wykonywane przez Operatora lub podwykonawców działających w jego imieniu na Kanalizacji kablowej i/lub Kanalizacji pierwotnej TP, w częściowo zajętych otworach, muszą spełniać i być zgodne z wymaganiami nw. Norm Zakładowych TP i być wykonywane wyłącznie pod nadzorem pracowników TP:

- ◆ ZN-96 TP S.A. – 011 – Telekomunikacyjna kanalizacja kablowa – Ogólne wymagania techniczne;
- ◆ ZN-96 TP S.A. – 012 – Telekomunikacyjna kanalizacja kablowa – Kanalizacja pierwotna. Wymagania i badania;
- ◆ ZN-96 TP S.A. – 013 – Telekomunikacyjna kanalizacja kablowa – Kanalizacja wtórna i rurociągi kablowe. Wymagania i badania;
- ◆ ZN/10 TP S.A. – 022 – Telekomunikacyjna kanalizacja kablowa – Przywieszki identyfikacyjne. Wymagania i badania;
- ◆ ZN-96 TP S.A. – 023 – Telekomunikacyjna kanalizacja kablowa – Studnie kablowe. Wymagania i badania;
- ◆ oraz normami i dokumentami związanymi i wynikającymi z powyższych punktów oraz zmianami do nich.

Powyższe Normy rozpowszechnia Departament Centrum Badawczo-Rozwojowe, Zakład Informacji Naukowo-Technicznej, Adres: ul. Obrzeźna 7, 02-691 Warszawa, tel. 0 22 857 40 09, fax 0 22 857 99 86.

39.2. Warunkiem rozpoczęcia prac instalacyjnych jest zaakceptowanie przez TP projektu technicznego

oraz podpisanie przez obie strony Umowy na dostęp do kanalizacji kablowej TP

39.3. Projekt techniczny do akceptacji należy dostarczyć w 5 egzemplarzach w tym jeden w wersji elektronicznej na adres :

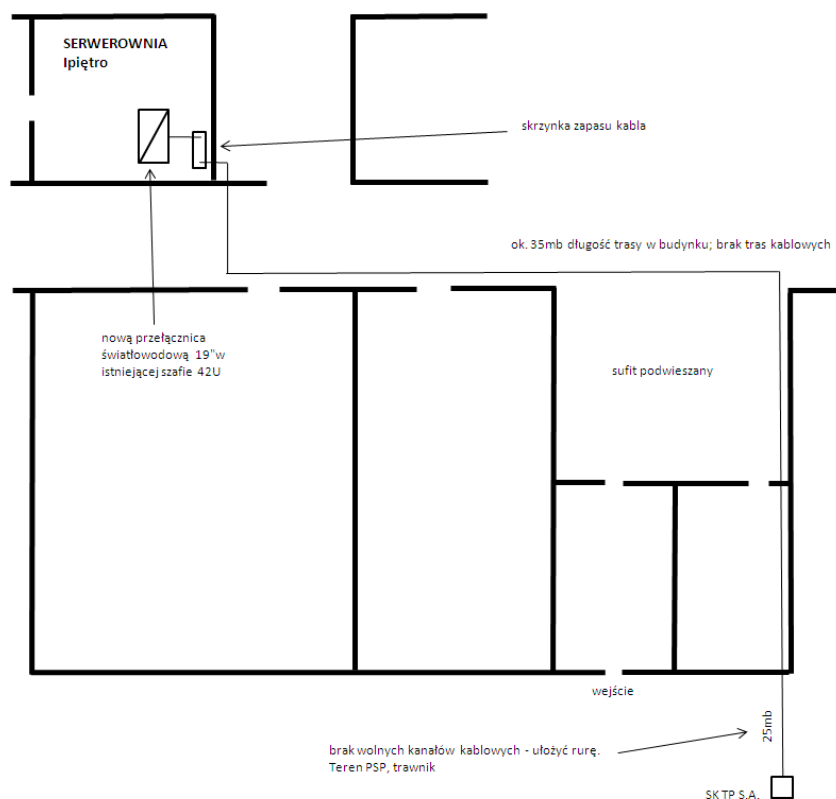
Uwaga: Warunki są ważne przez okres 30 dni roboczych od momentu ich wydania.
w¹ – wolna
cz² – częściowo zajęta

3.4. KPP Pułtusk ul. Rynek 23 – PSP Pułtusk ul. Daszyńskiego 19

Zestawienie podstawowych materiałów

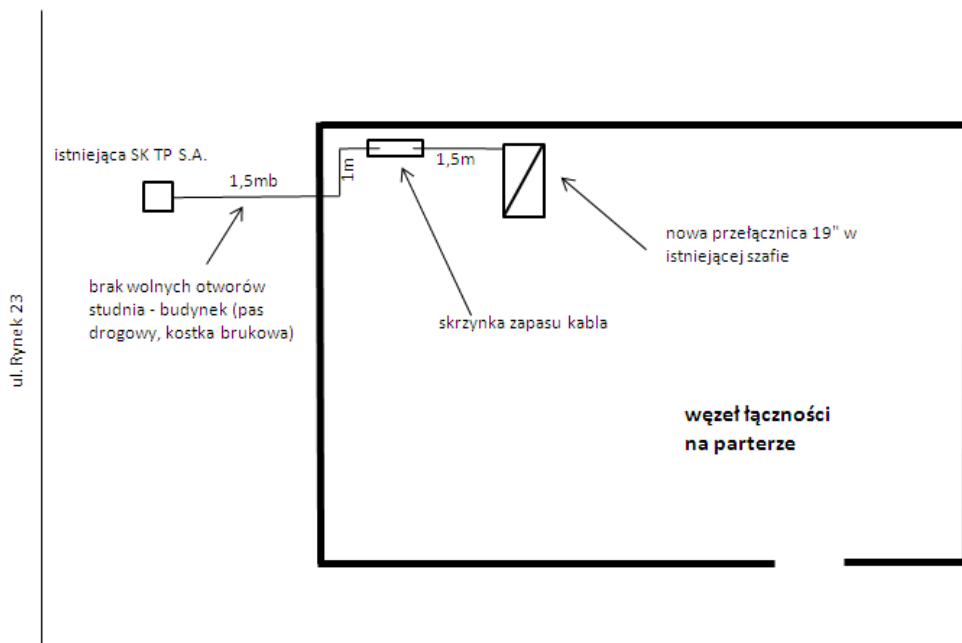
1.	Kabel światłowodowy tubowy typu Z-XXOTKtsdD 12J liczony według długości kanalizacji kablowej (bez uwzględnienia zapasów kabli, przyłączy i odcinków w obiektach)	1657	m
2.	Zabudowany stelaż zapasu kabla światłowodowego do obiektu	2	szt.
3.	Stelaż zapasu kabla światłowodowego do studni kablowej	Zgodnie z projektem technicznym i normą zakładową ZN-96/TPSA-002	
4.	Panelowa przełącznica światłowodowa 19" SC/APC)	2	szt.
5.	Sznur optyczny łączeniowy (patchcord) jednomodowy SC/APC - SC/APC 9/125 1m	8	szt.
6.	Sznur optyczny łączeniowy (patchcord) jednomodowy SC/APC - SC/APC 9/125 3m	8	szt.
7.	Sznur optyczny łączeniowy (patchcord) jednomodowy duplex SC/APC – LC/UPC 9/125 3m	6	szt.
8.	Rura RHDPE fi 110	26.5	mb

BUDYNEK PSP W PUŁTUSK. UL.DASZYŃSKIEGO 19



Ul. 11 Listopada

BUDYNEK KPP W PUŁTUSKU UL. RYNEK23



FORMULARZ 1K

ZAPYTANIE NR/NR KABLA:

POL/RAD/19/2012

NAZWA OPERATORA: : Komenda Wojewódzka Policji z siedzibą w Radomiu.....

**DOSTĘP DO KANALIZACJI KABLOWEJ TP W m. Pułtusk
SZCZEGÓŁOWE WARUNKI TECHNICZNE WYDANE W DNIU: 12-06-2012**

pozytywnie negatywne (zawierające rozwiązanie alternatywne i /lub częściowe) negatywne (całkowity brak możliwości)

40. Opis przebiegu zamawianej kanalizacji kablowej:

40.1.Zakończenie A:							
Nazwa użytkownika KP PSP Pułtusk							
Adres Pułtusk ul. Daszyńskiego 19							
40.2.Zakończenie B:							
Nazwa użytkownika KPP Pułtusk							
Adres Pułtusk ul. Rynek 23							
40.3.Ogólny opis przebiegu zamawianej kanalizacji kablowej (dot. 1.1. – 1.2.)							
Szczegóły w Zapytaniu							
40.4.Szczegółowy opis przebiegu zamawianej kanalizacji kablowej (dot. 1.1. – 1.2.)							
Lp.	Relacja				Długość [m]	Nr otworu	Zajętość otworu (w ¹ , cz ²)
	Adres administracyjny (budynek/nr działki)	Oznaczenie studni	Adres administracyjny (budynek/nr działki)	Oznaczenie studni			
1	Daszyńskiego 19	PU-SR-C18/1-3	Daszyńskiego	PU-SR-C18/1-2	24,5		cz
2	Daszyńskiego	PU-SR-C18/1-2	Daszyńskiego	PU-SR-C18/1-1	50,5		cz
3	Daszyńskiego	PU-SR-C18/1-1	Wyszkowska	PU-SR-C18/1	24		cz
4	Wyszkowska	PU-SR-C18/1	Daszyńskiego	PU-SM-C18	27,5		cz
5	Daszyńskiego	PU-SM-C18	Daszyńskiego	PU-SM-C17	8,5		cz
6	Daszyńskiego	PU-SM-C17	Daszyńskiego 64	PU-SM-C16	87		cz
7	Daszyńskiego 64	PU-SM-C16	Daszyńskiego 52	PU-SM-C15	82,5		cz

8	Daszyńskiego 52	PU-SM-C15	Daszyńskiego 40/42	PU-SM-C14	82,5		cz
9	Daszyńskiego 40/42	PU-SM-C14	Daszyńskiego 32	PU-SM-C13	57,5		cz
10	Daszyńskiego 32	PU-SM-C13	Daszyńskiego 28	PU-SM-C12	41,5		cz
11	Daszyńskiego 28	PU-SM-C12	Daszyńskiego 26	PU-SM-C11	21		cz
12	Daszyńskiego 26	PU-SM-C11	Daszyńskiego 26	PU-SM-C10	19		cz
13	Daszyńskiego 26	PU-SM-C10	Daszyńskiego 18	PU-SM-C9	74		cz
14	Daszyńskiego 18	PU-SM-C9	Daszyńskiego 8	PU-SM-C8	68		cz
15	Daszyńskiego 8	PU-SM-C8	Daszyńskiego 8	PU-SM-C7	4		cz
16	Daszyńskiego 8	PU-SM-C7	Daszyńskiego	PU-SM-C6	16		cz
17	Daszyńskiego	PU-SM-C6	Daszyńskiego 6	PU-SM-C5	20		cz
18	Daszyńskiego 6	PU-SM-C5	Daszyńskiego 4	PU-SM-C4	23,5		cz
19	Daszyńskiego 4	PU-SM-C4	Daszyńskiego 4	PU-SM-C3	32,5		cz
20	Daszyńskiego 4	PU-SM-C3	Traugutta	PU-SM-C2	73		cz
21	Traugutta	PU-SM-C2	Traugutta 7	PU-SM-C1	47,5		cz
22	Traugutta 7	PU-SM-C1	Traugutta	PU-SM-B7	29,5		cz
23	Traugutta	PU-SM-B7	Traugutta	PU-SM-B8	38,5		cz
24	Traugutta	PU-SM-B8	Traugutta	PU-SM-B9	30,5		cz
25	Traugutta	PU-SM-B9	3 Maja 1	PU-SM-B10	81,5		cz
26	3 Maja 1	PU-SM-B10	3 Maja 1	PU-SM-B11	17,5		cz
27	3 Maja 1	PU-SM-B11	3 Maja 1	PU-SM-B12	8,5		cz
28	3 Maja 1	PU-SM-B12	3 Maja 1	PU-SM-B13	21		cz
29	3 Maja 1	PU-SM-B13	3 Maja 2	PU-SM-B14	19		cz
30	3 Maja 2	PU-SM-B14	3 Maja 2	PU-SM-B15	18		cz
31	3 Maja 2	PU-SM-B15	Plac Teatralny	PU-SM-B16	7		cz
32	Plac Teatralny	PU-SM-B16	Plac Teatralny	PU-SM-B17	43,5		cz
33	Plac Teatralny	PU-SM-B17	Świętojańska 16	PU-SM-B18	29		cz
34	Świętojańska 16	PU-SM-B18	Świętojańska 16	PU-SM-B19	24,5		cz
35	Świętojańska 16	PU-SM-B19	Świętojańska 14	PU-SM-B20	39,5		cz
36	Świętojańska 14	PU-SM-B20	Świętojańska 14	PU-SM-B21	4,5		cz
37	Świętojańska 14	PU-SM-B21	Świętojańska 10	PU-SM-B22	29,5		cz
38	Świętojańska 10	PU-SM-B22	Świętojańska 4	PU-SM-B23	55		cz

39	Świętojańska 4	PU-SM-B23	Świętojańska 2	PU-SM-B24	15		cz
40	Świętojańska 2	PU-SM-B24	Świętojańska 2	PU-SM-B25	50,5		cz
41	Świętojańska 2	PU-SM-B25	Rynek 16	PU-SR-B25/1	8		cz
42	Rynek 16	PU-SR-B25/1	Rynek 7A	PU-SR-B25/2	54,5		cz
43	Rynek 7A	PU-SR-B25/2	Rynek 9	PU-SR-B25/3	22		cz
44	Rynek 9	PU-SR-B25/3	Rynek 15	PU-SR-B25/4	34		cz
45	Rynek 15	PU-SR-B25/4	Rynek 19	PU-SR-B25/5	40		cz
46	Rynek 19	PU-SR-B25/5	Rynek 19	PU-SR-B25/6	17		cz
47	Rynek 19	PU-SR-B25/6	Rynek 21	PU-SR-B25/7	15		cz
48	Rynek 21	PU-SR-B25/7	Rynek 23	PU-SR-B25/8	20		cz

40.5.Sposób wykorzystania kanalizacji kablowej (dot. 1.1. – 1.2.)

Pod kabel miedziany telefoniczny Ø	Typ kabla i producent:
Pod kabel koncentryczny Ø	Typ kabla i producent:
Dla kabla światłowodowego Ø <i>średnica 10 mm</i>	Typ kabla i producent: Z-XXOTKtsdD 12J Telefonica
Dla kanalizacji wtórnej Ø	Typ kanalizacji wtórnej:
Dla innego kabla (opis i średnica):	Typ kabla i producent:

40.6.Odgałęzienie I

Nazwa użytkownika

Adres

40.7. Ogólny opis przebiegu zamawianej kanalizacji kablowej (dot. 1.6.)

Szczegóły w Zapytaniu

40.8. Szczegółowy opis przebiegu zamawianej kanalizacji kablowej (dot. 1.6.)

	Relacja	Dług	Nr	Z
--	----------------	-------------	-----------	----------

Lp.	Adres administracyjny (budynek/nr działki)	Oznaczenie studni	Adres administracyjny (budynek/nr działki)	Oznaczenie studni	ość [m]	otworu	ajętość otworu (wicz)
1							
2							
3							
40.9. Sposób wykorzystania kanalizacji kablowej (dot. 1.6.)							
Pod kabel miedziany telefoniczny Ø				Typ kabla i producent:			
Pod kabel koncentryczny Ø				Typ kabla i producent:			
Dla kabla światłowodowego Ø				Typ kabla i producent:			
Dla kanalizacji wtórnej Ø				Typ kanalizacji wtórnej:			
Dla innego kabla (opis i średnica):				Typ kabla i producent:			
40.10. Odgałęzienie II							
Nazwa użytkownika							
Adres							
40.11. Ogólny opis przebiegu zamawianej kanalizacji kablowej (dot. 1.10.)							
Szczegóły w Zapytaniu							
40.12. Szczegółowy opis przebiegu zamawianej kanalizacji kablowej (dot. 1.10.)							
Relacja					Dług	Nr	Z

Lp.	Adres administracyjny (budynek/nr działki)	Oznaczenie studni	Adres administracyjny (budynek/nr działki)	Oznaczenie studni	ość [m]	otworu	ajętość otworu (wicz)
1							
2							
3							
40.13. Sposób wykorzystania kanalizacji kablowej (dot. 1.10)							
Pod kabel miedziany telefoniczny Ø				Typ kabla i producent:			
Pod kabel koncentryczny Ø				Typ kabla i producent:			
Dla kabla światłowodowego Ø				Typ kabla i producent:			
Dla kanalizacji wtórnej Ø				Typ kanalizacji wtórnej:			
Dla innego kabla (opis i średnica):				Typ kabla i producent:			
40.14. Odgałęzienie III							
Nazwa użytkownika							
Adres							
40.15. Ogólny opis przebiegu zamawianej kanalizacji kablowej (dot. 1.10.)							
Szczegóły w Zapytaniu							
40.16. Szczegółowy opis przebiegu zamawianej kanalizacji kablowej (dot. 1.10.)							
Relacja					Dług	Nr	Z

Lp.	Adres administracyjny (budynek/nr działki)	Oznaczenie studni	Adres administracyjny (budynek/nr działki)	Oznaczenie studni	ość [m]	otworu	ajętość otworu (wicz)
1							
2							
3							
40.17. Sposób wykorzystania kanalizacji kablowej (dot. 1.10)							
Pod kabel miedziany telefoniczny Ø				Typ kabla i producent:			
Pod kabel koncentryczny Ø				Typ kabla i producent:			
Dla kabla światłowodowego Ø				Typ kabla i producent:			
Dla kanalizacji wtórnej Ø				Typ kanalizacji wtórnej:			
Dla innego kabla (opis i średnica):				Typ kabla i producent:			
40.18. Odgałęzienie IV							
Nazwa użytkownika							
Adres							
40.19. Ogólny opis przebiegu zamawianej kanalizacji kablowej (dot. 1.10.)							
Szczegóły w Zapytaniu							
40.20. Szczegółowy opis przebiegu zamawianej kanalizacji kablowej (dot. 1.10.)							
Relacja					Dług	Nr	Z

Lp.	Adres administracyjny (budynek/nr działki)	Oznaczenie studni	Adres administracyjny (budynek/nr działki)	Oznaczenie studni	ość [m]	otworu	ajętość otworu (wz)
1							
2							
3							
40.21. Sposób wykorzystania kanalizacji kablowej (dot. 1.10)							
Pod kabel miedziany telefoniczny Ø				Typ kabla i producent:			
Pod kabel koncentryczny Ø				Typ kabla i producent:			
Dla kabla światłowodowego Ø				Typ kabla i producent:			
Dla kanalizacji wtórnej Ø				Typ kanalizacji wtórnej:			
Dla innego kabla (opis i średnica):				Typ kabla i producent:			
40.22. Całkowita długość dzierzawionej kanalizacji wynosi:				1657	m		
40.22.1. Dla przebiegu podstawowego (dot. 1.1. – 1.2.):				1657	m		
40.22.2. Dla odgałęzienia I (dot. 1.6.):					m		
40.22.3. Dla odgałęzienia II (dot. 1.10.):					m		
40.22.4. Dla odgałęzienia III (dot. 1.14.):					m		
40.22.5. Dla odgałęzienia IV (dot. 1.18.):					m		

40.23. Planowane nawiązanie do kanalizacji kablowej

Nazwa użytkownika

Adres :

Opis (wprowadzenie/wyprowadzenie kabli do otaczającego gruntu, budowli, itp.)

40.24. Planowane instalacje dodatkowych urządzeń w studniach kablowych

Opis (instalowanej mufy kablowej, stelaża , itp.)

41. Cel dostępu do kanalizacji kablowej**Świadczenie usług telekomunikacyjnych****42. Rozwiązanie alternatywne****42.1. Dla przebiegu podstawowego (dot. 1.1. – 1.2)**

Ogólny opis przebiegu zamawianej kanalizacji kablowej oraz jej długości

42.2. Dla odgałęzienia I (dot. 1.6.)

Ogólny opis przebiegu zamawianej kanalizacji kablowej oraz jej długości

42.3. Dla odgałęzienia II (dot. 1.10.)

Ogólny opis przebiegu zamawianej kanalizacji kablowej oraz jej długości

42.4. Dla odgałęzienia III (dot. 1.14.)

Ogólny opis przebiegu zamawianej kanalizacji kablowej oraz jej długości

42.5. Dla odgałęzienia IV (dot. 1.18.)

Ogólny opis przebiegu zamawianej kanalizacji kablowej oraz jej długości

43. Odmowa wydania szczegółowych warunków technicznych - uzasadnienie**44. Opiekun Operatora w Zarządzaniu Relacjami z Klientami-Operatorami**

Usługa.ROI@orange.com

45. Osoba wydająca warunki w Technicznej Obsłudze Klienta

Imię Nazwisko: Paweł Hincmanowski

Tel:

e-mail:

23 675 24 34

Pawel.Hincmanowski@telekomunikacja.pl

46. Osoba do współpracy w trybie roboczym (m.in. przy opracowaniu Projektu Technicznego)

Imię Nazwisko: Paweł Hincmanowski

Tel:

e-mail:

23 675 24 34

Pawel.Hincmanowski@telekomunikacja.pl

47. Osoba upoważniona do zaakceptowania Projektu Technicznego

Imię Nazwisko: Dariusz Nawrocki	Tel: 23 675 22 55	e-mail: Dariusz.Nawrocki@telekomunikacja. pl
---------------------------------	----------------------	--

48. Osoba do współpracy w trybie roboczym do ustalenia szczegółów dotyczących fizycznego odbioru kanalizacji i podpisania protokołu zdawczo-odbiorczego oraz protokołu odbioru wykonania prac

Imię Nazwisko: Hubert Iniański	Tel: 23 675 22 32	e-mail: Hubert.Iniański@telekomunikacja.pl
--------------------------------	----------------------	---

49. Kontakt w sprawie zapewnienia dostępu do kanalizacji w celu wykonania prac doraźnych i prac planowych oraz zgłaszania uszkodzeń kanalizacji mogących mieć wpływ na stan kabli / reklamacji technicznych

Dane adresowe:	Tel:	e-mail: sl
	Faks:	

50. Załączniki do szczegółowych warunków technicznych

50.1. Zestawienie kanalizacji kablowej TP do dzierżawy (załącznik nr 3)

50.2. Wymagania TP dotyczące zawartości Projektu Technicznego

50.3. Projekt Umowy

51. Informacje dodatkowe:

Sposób reprezentacji określa KRS

52. Uwagi:

52.1. Wszelkie prace, jakie będą wykonywane przez Operatora lub podwykonawców działających w jego imieniu na Kanalizacji kablowej i/lub Kanalizacji pierwotnej TP, w częściowo zajętych otworach, muszą spełniać i być zgodne z wymaganiami nw. Norm Zakładowych TP i być wykonywane wyłącznie pod nadzorem pracowników TP:

- ◆ ZN-96 TP S.A. – 011 – Telekomunikacyjna kanalizacja kablowa – Ogólne wymagania techniczne;
- ◆ ZN-96 TP S.A. – 012 – Telekomunikacyjna kanalizacja kablowa – Kanalizacja pierwotna. Wymagania i badania;
- ◆ ZN-96 TP S.A. – 013 – Telekomunikacyjna kanalizacja kablowa – Kanalizacja wtórna i rurociągi kablowe. Wymagania i badania;
- ◆ ZN/10 TP S.A. – 022 – Telekomunikacyjna kanalizacja kablowa – Przywieszki identyfikacyjne. Wymagania i badania;
- ◆ ZN-96 TP S.A. – 023 – Telekomunikacyjna kanalizacja kablowa – Studnie kablowe. Wymagania i badania;
- ◆ oraz normami i dokumentami związanymi i wynikającymi z powyższych punktów oraz zmianami do nich.

Powyższe Normy rozpowszechnia Departament Centrum Badawczo-Rozwojowe, Zakład Informacji Naukowo-Technicznej, Adres: ul. Obrzeźna 7, 02-691 Warszawa, tel. 0 22 857 40 09, fax 0 22 857 99 86.

52.2. Warunkiem rozpoczęcia prac instalacyjnych jest zaakceptowanie przez TP projektu technicznego

oraz podpisanie przez obie strony Umowy na dostęp do kanalizacji kablowej TP

52.3. Projekt techniczny do akceptacji należy dostarczyć w 5 egzemplarzach w tym jeden w wersji elektronicznej na adres :

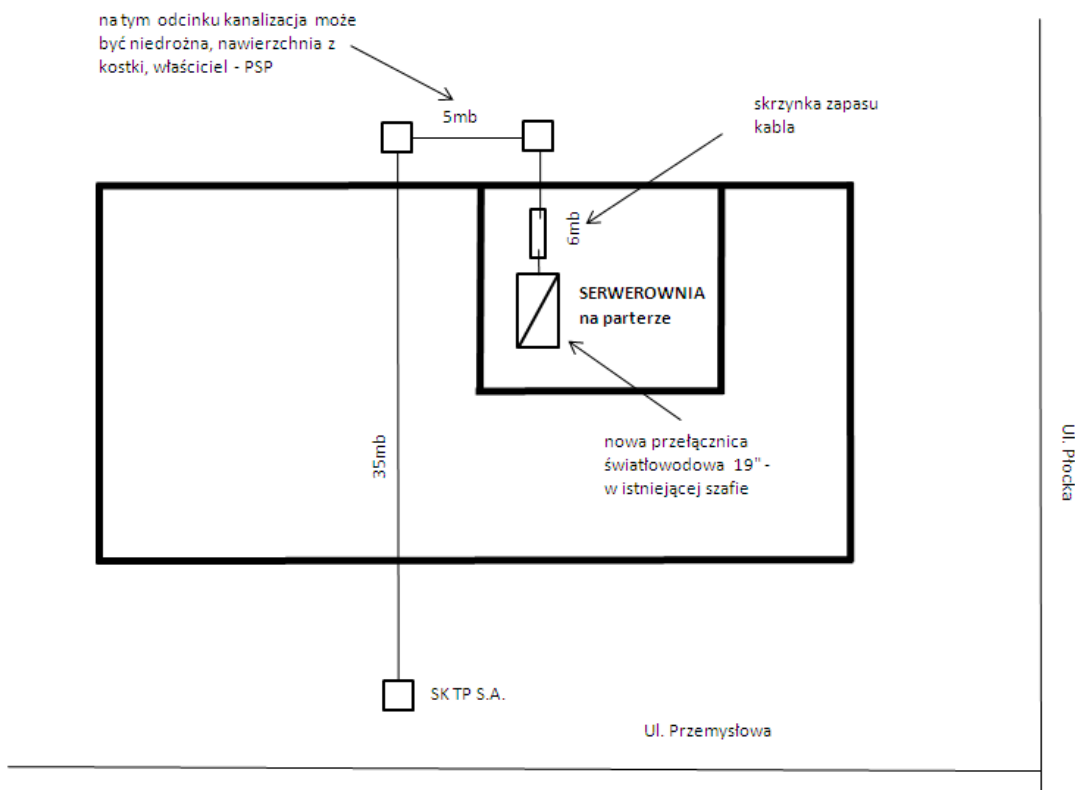
Uwaga: Warunki są ważne przez okres 30 dni roboczych od momentu ich wydania.
w¹ – wolna
cz² – częściowo zajęta

3.5. KPP Sierpc ul. Narutowicza 7 – PSP Sierpc ul. Przemysłowa 2

Zestawienie podstawowych materiałów

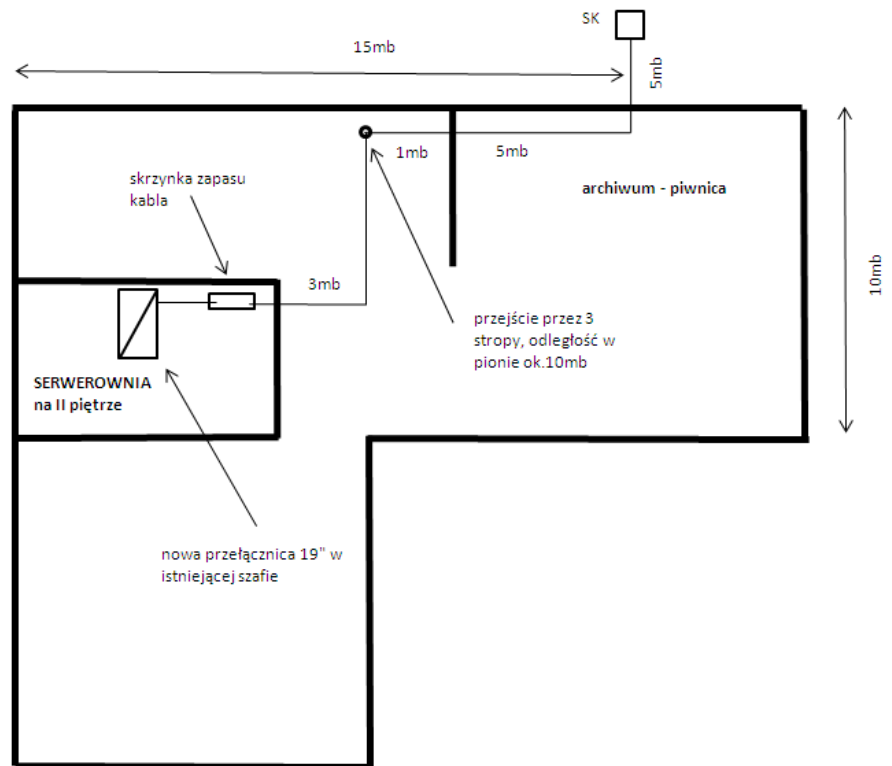
1.	Kabel światłowodowy tubowy typu Z-XXOTKtsdD 12J liczony według długości kanalizacji kablowej (bez uwzględnienia zapasów kabli, przyłączy i odcinków w obiektach)	1798	m
2.	Zabudowany stelaż zapasu kabla światłowodowego do obiektu	2	szt.
3.	Stelaż zapasu kabla światłowodowego do studni kablowej	Zgodnie z projektem technicznym i normą zakładową ZN-96/TPSA-002	
4.	Panelowa przełącznica światłowodowa 19" SC/APC)	2	szt.
5.	Sznur optyczny łączeniowy (patchcord) jednomodowy SC/APC - SC/APC 9/125 1m	8	szt.
6.	Sznur optyczny łączeniowy (patchcord) jednomodowy SC/APC - SC/APC 9/125 3m	8	szt.
7.	Sznur optyczny łączeniowy (patchcord) jednomodowy duplex SC/APC – LC/UPC 9/125 3m	6	szt.

BUDYNEK PSP W SIERPCU UL. PRZEMYSŁOWA 2



BUDYNEK KPP W SIERPCU UL. NARUTOWICZA 7

ul. Narutowicza



FORMULARZ 1K**ZAPYTANIE NR/NR KABLA:****POL/RAD/20/2012**

NAZWA OPERATORA: : Komenda Wojewódzka Policji z siedzibą w
Radomiu.....

**DOSTĘP DO KANALIZACJI KABLOWEJ TP W m. SIERPCU
SZCZEGÓLWE WARUNKI TECHNICZNE WYDANE W DNIU: 13-06-2012**

- pozytywnie negatywne (zawierające rozwiązanie alternatywne i /lub częściowe) negatywne (całkowity brak możliwości)

53. Opis przebiegu zamawianej kanalizacji kablowej:

53.1.Zakończenie A:							
Nazwa użytkownika KP PSP Sierpc							
Adres Sierpc ul. Przemysłowa 2							
53.2.Zakończenie B:							
Nazwa użytkownika KPP Sierpc							
Adres Sierpc ul. Narutowicza 7							
53.3.Ogólny opis przebiegu zamawianej kanalizacji kablowej (dot. 1.1. – 1.2.)							
Szczegóły w Zapytaniu							
53.4.Szczegółowy opis przebiegu zamawianej kanalizacji kablowej (dot. 1.1. – 1.2.)							
Lp.	Relacja				Długość [m]	Nr otworu	Zajętość otworu (w ¹ , cz ²)
	Adres administracyjny (budynek/nr działki)	Oznaczenie studni	Adres administracyjny (budynek/nr działki)	Oznaczenie studni			
1	ul. Przemysłowa 2	S-7D-1/2	ul. Przemysłowa	S-7D-1/1	11,0	2	cz
2	ul. Przemysłowa	S-7D-1/1	ul. Przemysłowa	S-7D-1	27,0	3	cz
3	ul. Przemysłowa	S-7D-1	ul. Płocka	S-A-D37	48,0	2	cz
4	ul. Płocka	S-A-D37	ul. Płocka	S-A-D36	16,0	3	cz
5	ul. Płocka	S-A-D36	ul. Płocka	S-A-D35	20,0	2	cz
6	ul. Płocka	S-A-D35	ul. Płocka	S-A-D34	126,0	2	cz
7	ul. Płocka	S-A-D34	ul. Płocka	S-A-D33	101,0	2	cz
8	ul. Płocka	S-A-D33	ul. Płocka	S-A-D32	55,0	2	cz
9	ul. Płocka	S-A-D32	ul. Płocka	S-A-D31	49,0	2	cz
10	ul. Płocka	S-A-D31	ul. Płocka	S-A-D30	85,0	3	cz
11	ul. Płocka	S-A-D30	ul. Płocka	S-A-D29	20,0	3	cz

12	ul. Płocka	S-A-D29	ul. Płocka	S-A-D28	20,0	3	CZ
13	ul. Płocka	S-A-D28	ul. Płocka	S-A-D27	4,0	3	CZ
14	ul. Płocka	S-A-D27	ul. Płocka	S-A-D26	43,0	3	CZ
15	ul. Płocka	S-A-D26	ul. Płocka	S-A-D25	18,0	2	CZ
16	ul. Płocka	S-A-D25	ul. Płocka	S-A-D24	57,0	3	CZ
17	ul. Płocka	S-A-D24	ul. Płocka	S-A-D23	28,0	2	CZ
18	ul. Płocka	S-A-D23	ul. Płocka	S-A-D22	5,0	2	CZ
19	ul. Płocka	S-A-D22	ul. Płocka	S-A-D21	70,0	2	CZ
20	ul. Płocka	S-A-D21	ul. Płocka	S-A-D20	75,0	2	CZ
21	ul. Płocka	S-A-D20	ul. Płocka	S-A-D19	16,0	2	CZ
22	ul. Płocka	S-A-D19	ul. Płocka	S-A-D18	15,0	2	CZ
23	ul. Płocka	S-A-D18	ul. Płocka	S-A-D17	33,0	2	CZ
24	ul. Płocka	S-A-D17	ul. Płocka	S-A-D16	19,0	3	CZ
25	ul. Płocka	S-A-D16	ul. Płocka	S-A-D15	79,0	3	CZ
26	ul. Płocka	S-A-D15	ul. Płocka	S-A-D14	8,0	3	CZ
27	ul. Płocka	S-A-D14	ul. Płocka	S-A-D13	21,0	3	CZ
28	ul. Płocka	S-A-D13	ul. Płocka	S-A-D12	70,0	3	CZ
29	ul. Płocka	S-A-D12	ul. Płocka	S-A-D11	37,0	3	CZ
30	ul. Płocka	S-A-D11	ul. Płocka	S-A-D10	96,0	2	
31	ul. Płocka	S-A-D10	ul. Płocka	S-A-D9	52,0	2	CZ
32	ul. Płocka	S-A-D9	ul. Płocka	S-A-D8	40,0	2	CZ
33	ul. Płocka	S-A-D8	ul. Płocka	S-A-D7	17,0	2	CZ
34	ul. Płocka	S-A-D7	ul. Płocka	S-A-D6	19,0	3	CZ
35	ul. Płocka	S-A-D6	ul. Płocka	S-A-D5	33,0	3	CZ
36	ul. Płocka	S-A-D5	ul. Płocka	S-A-D4	84,0	3	CZ
37	ul. Płocka	S-A-D4	ul. Płocka	S-A-C3,D3	42,0	3	CZ
38	ul. Płocka	S-A-C3,D3	ul. Płocka	S-A-C2,D2	19,0	3	CZ
39	ul. Płocka	S-A-C2,D2	ul. Narutowicza	S-A-C1,D1	20,0	3	CZ
40	ul. Narutowicza	S-A-C1,D1	ul. Narutowicza	S-A-A1,B1	6,0	2	CZ

41	ul. Narutowicza	S-A-A1,B1	ul. Narutowicza	S-A-A2,B2	14,0	2	cz
42	ul. Narutowicza	S-A-A2,B2	ul. Narutowicza	S-A-A3,B3	15,0	2	cz
43	ul. Narutowicza	S-A-A3,B3	ul. Narutowicza	S-A-A4,B4	10,0	2	cz
44	ul. Narutowicza	S-A-A4,B4	ul. Narutowicza	S-A-B5	5,0	3	cz
45	ul. Narutowicza	S-A-B5	ul. Narutowicza	S-A-B6	15,0	3	cz
46	ul. Narutowicza	S-A-B6	ul. Narutowicza	S-A-B7	52,0	3	cz
47	ul. Narutowicza	S-A-B7	ul. Narutowicza	S-A-B8	25,0	3	cz
48	ul. Narutowicza	S-A-B8	ul. Narutowicza	S-A-B9	31,0	3	cz
49	ul. Narutowicza	S-A-B9	ul. Narutowicza 7	S-A-B10	27,0	3	cz

53.5. Sposób wykorzystania kanalizacji kablowej (dot. 1.1. – 1.2.)

Pod kabel miedziany telefoniczny Ø	Typ kabla i producent:
Pod kabel koncentryczny Ø	Typ kabla i producent:
Dla kabla światłowodowego Ø <i>średnica 10 mm</i>	Typ kabla i producent: Z-XXOTKtsdD 12J Telefonica
Dla kanalizacji wtórnej Ø	Typ kanalizacji wtórnej:
Dla innego kabla (opis i średnica):	Typ kabla i producent:

53.6. Odgąlenie I

Nazwa użytkownika

Adres

53.7. Ogólny opis przebiegu zamawianej kanalizacji kablowej (dot. 1.6.)

Szczegóły w Zapytaniu

53.8. Szczegółowy opis przebiegu zamawianej kanalizacji kablowej (dot. 1.6.)

Lp.	Relacja				Długość [m]	Nr otworu	Zajętość otworu (w ¹ , cz ²)
	Adres administracyjny (budynek/nr działki)	Oznaczenie studni	Adres administracyjny (budynek/nr działki)	Oznaczenie studni			
1							
2							
3							

53.9. Sposób wykorzystania kanalizacji kablowej (dot. 1.6.)

Pod kabel miedziany telefoniczny Ø	Typ kabla i producent:
------------------------------------	------------------------

Pod kabel koncentryczny Ø	Typ kabla i producent:						
Dla kabla światłowodowego Ø	Typ kabla i producent:						
Dla kanalizacji wtórnej Ø	Typ kanalizacji wtórnej:						
Dla innego kabla (opis i średnica):	Typ kabla i producent:						
53.10. Odgałęzienie II							
Nazwa użytkownika							
Adres							
53.11. Ogólny opis przebiegu zamawianej kanalizacji kablowej (dot. 1.10.)							
Szczegóły w Zapytaniu							
53.12. Szczegółowy opis przebiegu zamawianej kanalizacji kablowej (dot. 1.10.)							
Lp.	Relacja				Długość [m]	Nr otworu	Zajętość otworu (w ¹ , cz ²)
	Adres administracyjny (budynek/nr działki)	Oznaczenie studni	Adres administracyjny (budynek/nr działki)	Oznaczenie studni			
1							
2							
3							
53.13. Sposób wykorzystania kanalizacji kablowej (dot. 1.10)							
Pod kabel miedziany telefoniczny Ø	Typ kabla i producent:						
Pod kabel koncentryczny Ø	Typ kabla i producent:						
Dla kabla światłowodowego Ø	Typ kabla i producent:						
Dla kanalizacji wtórnej Ø	Typ kanalizacji wtórnej:						
Dla innego kabla (opis i średnica):	Typ kabla i producent:						
53.14. Odgałęzienie III							
Nazwa użytkownika							
Adres							
53.15. Ogólny opis przebiegu zamawianej kanalizacji kablowej (dot. 1.10.)							
Szczegóły w Zapytaniu							
53.16. Szczegółowy opis przebiegu zamawianej kanalizacji kablowej (dot. 1.10.)							
Lp.	Relacja				Długość [m]	Nr otworu	Zajętość otworu (w ¹ , cz ²)
	Adres administracyjny (budynek/nr działki)	Oznaczenie studni	Adres administracyjny (budynek/nr działki)	Oznaczenie studni			
1							
2							
3							

53.17. Sposób wykorzystania kanalizacji kablowej (dot. 1.10)							
Pod kabel miedziany telefoniczny Ø				Typ kabla i producent:			
Pod kabel koncentryczny Ø				Typ kabla i producent:			
Dla kabla światłowodowego Ø				Typ kabla i producent:			
Dla kanalizacji wtórnej Ø				Typ kanalizacji wtórnej:			
Dla innego kabla (opis i średnica):				Typ kabla i producent:			
53.18. Odgałężenie IV							
Nazwa użytkownika							
Adres							
53.19. Ogólny opis przebiegu zamawianej kanalizacji kablowej (dot. 1.10.)							
Szczegóły w Zapytaniu							
53.20. Szczegółowy opis przebiegu zamawianej kanalizacji kablowej (dot. 1.10.)							
Lp.	Relacja				Długość [m]	Nr otworu	Zajętość otworu (w ¹ , cz ²)
	Adres administracyjny (budynek/nr działki)	Oznaczenie studni	Adres administracyjny (budynek/nr działki)	Oznaczenie studni			
1							
2							
3							
53.21. Sposób wykorzystania kanalizacji kablowej (dot. 1.10)							
Pod kabel miedziany telefoniczny Ø				Typ kabla i producent:			
Pod kabel koncentryczny Ø				Typ kabla i producent:			
Dla kabla światłowodowego Ø				Typ kabla i producent:			
Dla kanalizacji wtórnej Ø				Typ kanalizacji wtórnej:			
Dla innego kabla (opis i średnica):				Typ kabla i producent:			
53.22. Całkowita długość dzierżawionej kanalizacji wynosi:				1798,0	m		
53.22.1. Dla przebiegu podstawowego (dot. 1.1. – 1.2.):				1798,0	m		
53.22.2. Dla odgałężenia I (dot. 1.6.):					m		
53.22.3. Dla odgałężenia II (dot. 1.10.):					m		
53.22.4. Dla odgałężenia III (dot. 1.14.):					m		
53.22.5. Dla odgałężenia IV (dot. 1.18.):					m		

53.23. Planowane nawiązanie do kanalizacji kablowej

Adres : KP PSP Sierpc, Sierpc ul. Przemysłowa 2 studnia S-7D-1/2, KPP Sierpc, Sierpc ul. Narutowicza 7 studnia S-A-B10

Opis (wprowadzenie/wyprowadzenie kabli do otaczającego gruntu, budowli, itp.) ***Wprowadzenie /wyprowadzenie do kanalizacji TP w studniach kablowych (celem wyprowadzeń do urządzeń Komenda Wojewódzka Policji z siedzibą w Radomiu.) należy wykonać w miejscach technologicznie przewidzianych przez producenta studni oraz spełnieniu obowiązujących Norm i przepisów Prawa Budowlanego.***

53.24. Planowane instalacje dodatkowych urządzeń w studniach kablowych

Opis (instalowanej mufy kablowej, stelaża , itp.)

54. Cel dostępu do kanalizacji kablowej**Świadczenie usług telekomunikacyjnych****55. Rozwiązanie alternatywne****55.1. Dla przebiegu podstawowego (dot. 1.1. – 1.2)**

Ogólny opis przebiegu zamawianej kanalizacji kablowej oraz jej długości

55.2. Dla odgałęzienia I (dot. 1.6.)

Ogólny opis przebiegu zamawianej kanalizacji kablowej oraz jej długości

55.3. Dla odgałęzienia II (dot. 1.10.)

Ogólny opis przebiegu zamawianej kanalizacji kablowej oraz jej długości

55.4. Dla odgałęzienia III (dot. 1.14.)

Ogólny opis przebiegu zamawianej kanalizacji kablowej oraz jej długości

55.5. Dla odgałęzienia IV (dot. 1.18.)

Ogólny opis przebiegu zamawianej kanalizacji kablowej oraz jej długości

56. Odmowa wydania szczegółowych warunków technicznych - uzasadnienie**57. Opiekun Operatora w Zarządzaniu Relacjami z Klientami-Operatorami**

Usługa.ROI@orange.com

58. Osoba wydająca warunki w Technicznej Obsłudze Klienta

Imię Nazwisko: Kulesza Bogusław Tel: 24 262 53 e-mail: boguslaw.kulesza@orange.com
12

59. Osoba do współpracy w trybie roboczym (m.in. przy opracowaniu Projektu Technicznego)

Imię Nazwisko: Kulesza Bogusław Tel: 24 262 53 e-mail: boguslaw.kulesza@orange.com
12

60. Osoba upoważniona do zaakceptowania Projektu Technicznego

Imię Nazwisko: Kulesza Bogusław Tel: 24 262 53 e-mail: boguslaw.kulesza@orange.com
12

61. Osoba do współpracy w trybie roboczym do ustalenia szczegółów dotyczących fizycznego odbioru kanalizacji i podpisania protokołu zdawczo-odbiorczego oraz protokołu odbioru wykonania prac

Imię Nazwisko: Romanowski Jacek Tel: 24 268 88 e-mail:
99 Jacek.Romanowski@orange.com

62. Kontakt w sprawie zapewnienia dostępu do kanalizacji w celu wykonania prac doraźnych i prac planowych oraz zgłaszania uszkodzeń kanalizacji mogących mieć wpływ na stan kabli / reklamacji technicznych

Dane adresowe: Tel: e-mail: sl
Faks:

63. Załączniki do szczegółowych warunków technicznych

- 63.1. Zestawienie kanalizacji kablowej TP do dzierżawy (załącznik nr 3)
- 63.2. Wymagania TP dotyczące zawartości Projektu Technicznego
- 63.3. Projekt Umowy

64. Informacje dodatkowe:

Sposób reprezentacji określa KRS

65. Uwagi:

65.1. Wszelkie prace, jakie będą wykonywane przez Operatora lub podwykonawców działających w jego imieniu na Kanalizacji kablowej i/lub Kanalizacji pierwotnej TP, w częściowo zajętych otworach, muszą spełniać i być zgodne z wymaganiami nw. Norm Zakładowych TP i być wykonywane wyłącznie pod nadzorem pracowników TP:

- ◆ ZN-96 TP S.A. – 011 – Telekomunikacyjna kanalizacja kablowa – Ogólne wymagania techniczne;
- ◆ ZN-96 TP S.A. – 012 – Telekomunikacyjna kanalizacja kablowa – Kanalizacja pierwotna. Wymagania i badania;
- ◆ ZN-96 TP S.A. – 013 – Telekomunikacyjna kanalizacja kablowa – Kanalizacja wtórna i rurociągi kablowe. Wymagania i badania;
- ◆ ZN/10 TP S.A. – 022 – Telekomunikacyjna kanalizacja kablowa – Przywieszki identyfikacyjne. Wymagania i badania;
- ◆ ZN-96 TP S.A. – 023 – Telekomunikacyjna kanalizacja kablowa – Studnie kablowe. Wymagania i badania;
- ◆ oraz normami i dokumentami związanymi i wynikającymi z powyższych punktów oraz zmianami do nich.

Powyższe Normy rozpowszechnia Departament Centrum Badawczo-Rozwojowe, Zakład Informacji Naukowo-Technicznej, Adres: ul. Obrzeźna 7, 02-691 Warszawa, tel. 0 22 857 40 09, fax 0 22 857 99 86.

65.2. Warunkiem rozpoczęcia prac instalacyjnych jest zaakceptowanie przez TP projektu technicznego

oraz podpisanie przez obie strony Umowy na dostęp do kanalizacji kablowej TP

65.3. Projekt techniczny do akceptacji należy dostarczyć w 5 egzemplarzach w tym jeden w wersji elektronicznej na adres :

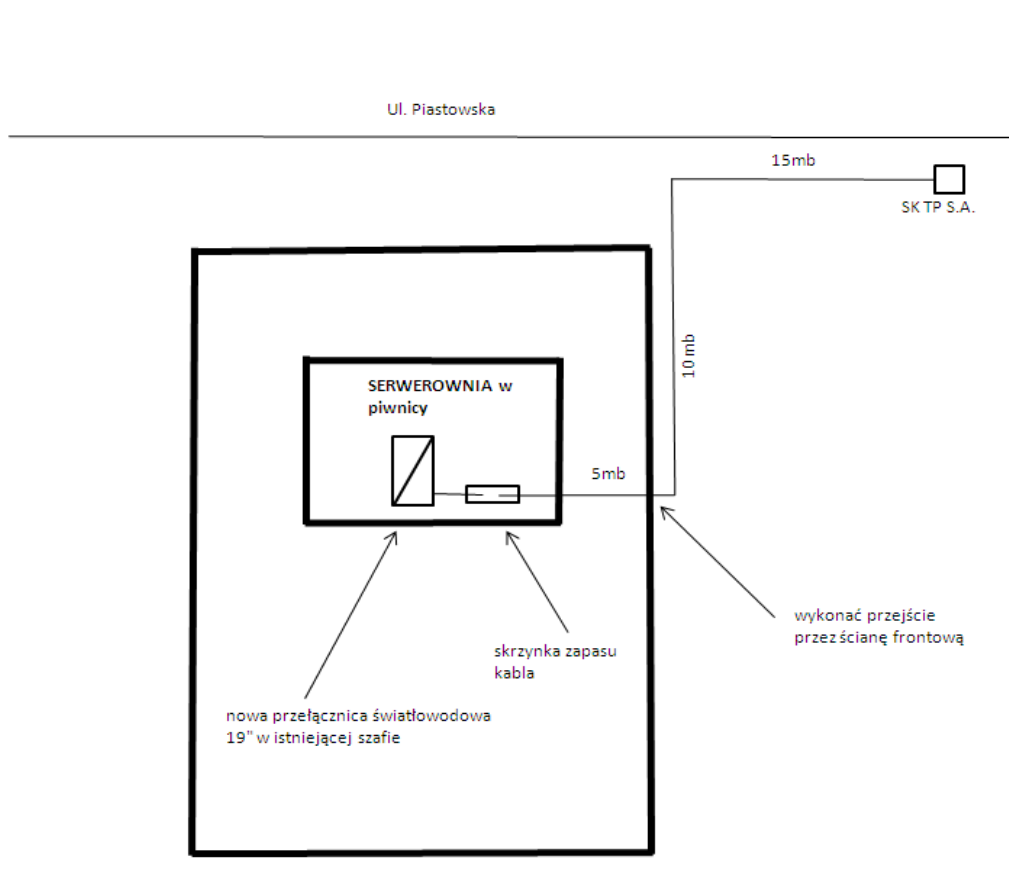
Uwaga: Warunki są ważne przez okres 30 dni roboczych od momentu ich wydania.
w¹ – wolna
cz² – częściowo zajęta

3.6. KPP Sochaczew ul. Warszawska 23 – PSP Sochaczew ul. Piastowska 1

Zestawienie podstawowych materiałów

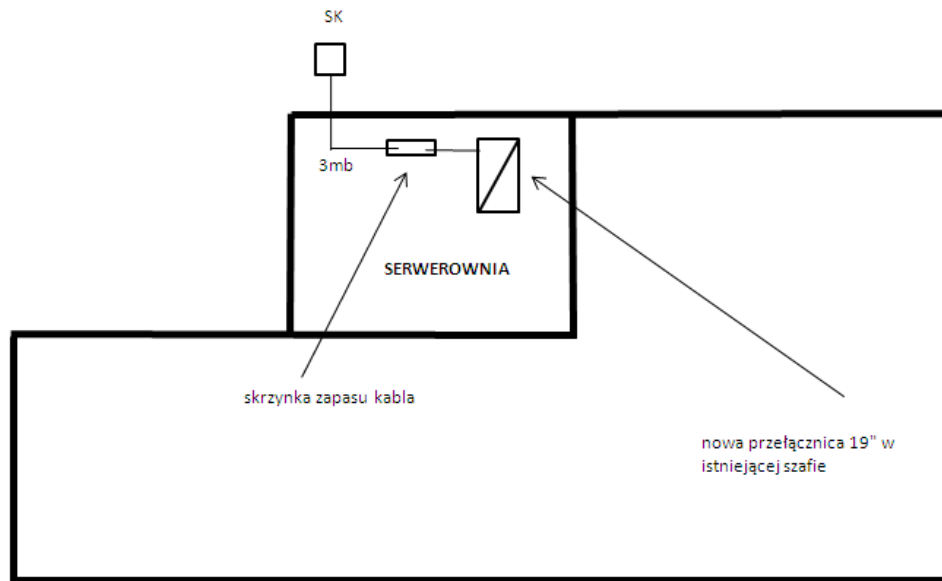
1.	Kabel światłowodowy tubowy typu Z-XXOTKtsdD 12J liczony według długości kanalizacji kablowej (bez uwzględnienia zapasów kabli, przyłączy i odcinków w obiektach)	536	m
2.	Zabudowany stelaż zapasu kabla światłowodowego do obiektu	2	szt.
3.	Stelaż zapasu kabla światłowodowego do studni kablowej	Zgodnie z projektem technicznym i normą zakładową ZN-96/TPSA-002	
4.	Panelowa przełącznica światłowodowa 19" SC/APC)	2	szt.
5.	Sznur optyczny łączeniowy (patchcord) jednomodowy SC/APC - SC/APC 9/125 1m	8	szt.
6.	Sznur optyczny łączeniowy (patchcord) jednomodowy SC/APC - SC/APC 9/125 3m	8	szt.
7.	Sznur optyczny łączeniowy (patchcord) jednomodowy duplex SC/APC – LC/UPC 9/125 3m	6	szt.

BUDYNEK PSP W SOCHACZEWIE UL. PIASTOWSKA 1



BUDYNEK KPP W SOCHACZEWIE UL. WARSZAWSKA 23

ul. Warszawska



FORMULARZ 1K**ZAPYTANIE NR/NR KABLA: POL/RAD/8/2012**

NAZWA OPERATORA: : Komenda Wojewódzka Policji z siedzibą w
Radomiu.....

**DOSTĘP DO KANALIZACJI KABLOWEJ TP W m. SOCHACZEW
 SZCZEGÓŁOWE WARUNKI TECHNICZNE WYDANE W DNIU: 13-06-2012**

pozytywne negatywne (zawierające rozwiązanie alternatywne negatywne (całkowity brak możliwości)
 i /lub częściowe)

66. Opis przebiegu zamawianej kanalizacji kablowej:

66.1.Zakończenie A:							
Nazwa użytkownika KP PSP Sochaczew							
Adres Sochaczew ul. Piastowska 1							
66.2.Zakończenie B:							
Nazwa użytkownika KPP Sochaczew							
Adres Sochaczew ul. Warszawska 23							
66.3.Ogólny opis przebiegu zamawianej kanalizacji kablowej (dot. 1.1. – 1.2.)							
Szczegóły w Zapytaniu							
66.4.Szczegółowy opis przebiegu zamawianej kanalizacji kablowej (dot. 1.1. – 1.2.)							
Lp.	Relacja				Długość [m]	Nr otworu	Zajętość otworu (w ¹ , cz ²)
	Adres administracyjny (budynek/nr działki)	Oznaczenie studni	Adres administracyjny (budynek/nr działki)	Oznaczenie studni			
1	KP PSP Sochaczew ul. Piastowska 1	H-A1C-36	ul Toruńska	H-A1C-35	7,0	1	cz
2	ul Toruńska	H-A1C-35	ul Toruńska	H-A1C-34	9,0	1	cz
3	ul Toruńska	H-A1C-34	ul Toruńska	H-A1C-33	6,0	1	cz
4	ul Toruńska	H-A1C-33	ul. Staszica	H-A1C-32	18,0	1	cz
5	ul. Staszica	H-A1C-32	ul. Staszica	H-A-C13	3,0	2	cz
6	ul. Staszica	H-A-C13	ul. Staszica	H-A-C14	37,0	2	cz
7	ul. Staszica	H-A-C14	ul. Staszica	H-A-C15	63,0	2	cz

8	ul. Staszica	H-A-C15	ul. Staszica	H-A-C16	26,0	2	cz
9	ul. Staszica	H-A-C16	ul. Pac Kościuszki	H-A-C17	35,0	2	cz
10	ul. Pac Kościuszki	H-A-C17	ul. Pac Kościuszki	H-A-C18	27,0	2	cz
11	ul. Pac Kościuszki	H-A-C18	ul. Pac Kościuszki	H-A-C19	18,0	2	cz
12	ul. Pac Kościuszki	H-A-C19	ul. Pac Kościuszki	H-A-C20	18,0	2	cz
13	ul. Pac Kościuszki	H-A-C20	ul. Traugutta	H-A-C21	22,0	2	cz
14	ul. Traugutta	H-A-C21	ul. Traugutta	H-A-C22	16,0	2	cz
15	ul. Traugutta	H-A-C22	ul. Traugutta	H-A-C23	10,0	2	cz
16	ul. Traugutta	H-A-C23	ul. Traugutta	H-A1C-1	6,0	2	cz
17	ul. Traugutta	H-A1C-1	ul. Warszawska	H-A1C-2	5,0	1	cz
18	ul. Warszawska	H-A1C-2	ul. Warszawska	H-A1C-9	15,0	1	cz
19	ul. Warszawska	H-A1C-9	ul. Warszawska	H-A1C-10	46,0	1	cz
20	ul. Warszawska	H-A1C-10	ul. Warszawska	H-A5B-3	38,0	1	cz
21	ul. Warszawska	H-A5B-3	ul. Warszawska	H-A5B-2	48,0	1	cz
22	ul. Warszawska	H-A5B-2	ul. Warszawska	H-A5B-1	9,0	1	cz
23	ul. Warszawska	H-A5B-1	ul. Warszawska	H-A-B27	14,0	1	cz
24	ul. Warszawska	H-A-B27	KPP Sochaczew ul. Warszawska 23	H-A5B-10	40,0	1	cz

66.5.Sposób wykorzystania kanalizacji kablowej (dot. 1.1. – 1.2.)

Pod kabel miedziany telefoniczny Ø	Typ kabla i producent:
Pod kabel koncentryczny Ø	Typ kabla i producent:
Dla kabla światłowodowego Ø średnica 10 mm	Typ kabla i producent: Z-XXOTKtsdD 12J Telefonica
Dla kanalizacji wtórnej Ø	Typ kanalizacji wtórnej:
Dla innego kabla (opis i średnica):	Typ kabla i producent:

66.6.Odgałезienie I

Nazwa użytkownika

Adres

66.7. Ogólny opis przebiegu zamawianej kanalizacji kablowej (dot. 1.6.)

Szczegóły w Zapytaniu

66.8. Szczegółowy opis przebiegu zamawianej kanalizacji kablowej (dot. 1.6.)

Relacja	Długość	Nr	Zajętość
---------	---------	----	----------

Lp.	Adres administracyjny (budynek/nr działki)	Oznaczenie studni	Adres administracyjny (budynek/nr działki)	Oznaczenie studni	ć [m]	otworu	otworu (w ¹ , cz ²)
1							
2							
3							
66.9. Sposób wykorzystania kanalizacji kablowej (dot. 1.6.)							
Pod kabel miedziany telefoniczny Ø				Typ kabla i producent:			
Pod kabel koncentryczny Ø				Typ kabla i producent:			
Dla kabla światłowodowego Ø				Typ kabla i producent:			
Dla kanalizacji wtórnej Ø				Typ kanalizacji wtórnej:			
Dla innego kabla (opis i średnica):				Typ kabla i producent:			
66.10. Odgałęzienie II							
Nazwa użytkownika							
Adres							
66.11. Ogólny opis przebiegu zamawianej kanalizacji kablowej (dot. 1.10.)							
Szczegóły w Zapytaniu							
66.12. Szczegółowy opis przebiegu zamawianej kanalizacji kablowej (dot. 1.10.)							
Lp.	Relacja				Długość [m]	Nr otworu	Zajętość otworu (w ¹ , cz ²)
	Adres administracyjny (budynek/nr działki)	Oznaczenie studni	Adres administracyjny (budynek/nr działki)	Oznaczenie studni			
1							
2							
3							
66.13. Sposób wykorzystania kanalizacji kablowej (dot. 1.10)							
Pod kabel miedziany telefoniczny Ø				Typ kabla i producent:			
Pod kabel koncentryczny Ø				Typ kabla i producent:			
Dla kabla światłowodowego Ø				Typ kabla i producent:			
Dla kanalizacji wtórnej Ø				Typ kanalizacji wtórnej:			
Dla innego kabla (opis i średnica):				Typ kabla i producent:			
66.14. Odgałęzienie III							
Nazwa użytkownika							
Adres							
66.15. Ogólny opis przebiegu zamawianej kanalizacji kablowej (dot. 1.10.)							
Szczegóły w Zapytaniu							

66.16. Szczegółowy opis przebiegu zamawianej kanalizacji kablowej (dot. 1.10.)							
Lp.	Relacja				Długość [m]	Nr otworu	Zajętość otworu (w ¹ , cz ²)
	Adres administracyjny (budynek/nr działki)	Oznaczenie studni	Adres administracyjny (budynek/nr działki)	Oznaczenie studni			
1							
2							
3							
66.17. Sposób wykorzystania kanalizacji kablowej (dot. 1.10)							
Pod kabel miedziany telefoniczny Ø				Typ kabla i producent:			
Pod kabel koncentryczny Ø				Typ kabla i producent:			
Dla kabla światłowodowego Ø				Typ kabla i producent:			
Dla kanalizacji wtórnej Ø				Typ kanalizacji wtórnej:			
Dla innego kabla (opis i średnica):				Typ kabla i producent:			
66.18. Odgałęzienie IV							
Nazwa użytkownika							
Adres							
66.19. Ogólny opis przebiegu zamawianej kanalizacji kablowej (dot. 1.10.)							
Szczegóły w Zapytaniu							
66.20. Szczegółowy opis przebiegu zamawianej kanalizacji kablowej (dot. 1.10.)							
Lp.	Relacja				Długość [m]	Nr otworu	Zajętość otworu (w ¹ , cz ²)
	Adres administracyjny (budynek/nr działki)	Oznaczenie studni	Adres administracyjny (budynek/nr działki)	Oznaczenie studni			
1							
2							
3							
66.21. Sposób wykorzystania kanalizacji kablowej (dot. 1.10)							
Pod kabel miedziany telefoniczny Ø				Typ kabla i producent:			
Pod kabel koncentryczny Ø				Typ kabla i producent:			
Dla kabla światłowodowego Ø				Typ kabla i producent:			
Dla kanalizacji wtórnej Ø				Typ kanalizacji wtórnej:			
Dla innego kabla (opis i średnica):				Typ kabla i producent:			
66.22. Całkowita długość dzierżawionej kanalizacji wynosi:				536,0	m		

66.22.1.	Dla przebiegu podstawowego (dot. 1.1. – 1.2.):	536,0	m
66.22.2.	Dla odgałęzienia I (dot. 1.6.):		m
66.22.3.	Dla odgałęzienia II (dot. 1.10.):		m
66.22.4.	Dla odgałęzienia III (dot. 1.14.):		m
66.22.5.	Dla odgałęzienia IV (dot. 1.18.):		m

66.23. Planowane nawiązanie do kanalizacji kablowej

Nazwa użytkownika

Adres : KP PSP Sochaczew ul. Piastowska 1 studnia H-A1C-36, KPP Sochaczew ul. Warszawska 23 studnia H-A5B-10

Opis (wprowadzenie/wyprowadzenie kabli do otaczającego gruntu, budowli, itp.) ***Wprowadzenie /wyprowadzenie do kanalizacji TP w studniach kablowych (celem wyprowadzeń do urządzeń Komenda Wojewódzka Policji z siedzibą w Radomiu.) należy wykonać w miejscach technologicznie przewidzianych przez producenta studni oraz spełnieniu obowiązujących Norm i przepisów Prawa Budowlanego.***

66.24. Planowane instalacje dodatkowych urządzeń w studniach kablowych

Opis (instalowanej mufy kablowej, stelaża , itp.)

67. Cel dostępu do kanalizacji kablowej

Świadczenie usług telekomunikacyjnych

68. Rozwiązanie alternatywne

68.1. Dla przebiegu podstawowego (dot. 1.1. – 1.2)

Ogólny opis przebiegu zamawianej kanalizacji kablowej oraz jej długości

68.2. Dla odgałęzienia I (dot. 1.6.)

Ogólny opis przebiegu zamawianej kanalizacji kablowej oraz jej długości

68.3. Dla odgałęzienia II (dot. 1.10.)

Ogólny opis przebiegu zamawianej kanalizacji kablowej oraz jej długości

68.4. Dla odgałęzienia III (dot. 1.14.)

Ogólny opis przebiegu zamawianej kanalizacji kablowej oraz jej długości

68.5. Dla odgałęzienia IV (dot. 1.18.)

Ogólny opis przebiegu zamawianej kanalizacji kablowej oraz jej długości

69. Odmowa wydania szczegółowych warunków technicznych - uzasadnienie

70. Opiekun Operatora w Zarządzaniu Relacjami z Klientami-Operatorami

Usługa.ROI@orange.com

71. Osoba wydająca warunki w Technicznej Obsłudze Klienta

Imię Nazwisko: Kulesza Bogusław Tel: 24 262 53 e-mail: boguslaw.kulesza@orange.com
12

72. Osoba do współpracy w trybie roboczym (m.in. przy opracowaniu Projektu Technicznego)

Imię Nazwisko: Kulesza Bogusław Tel: 24 262 53 e-mail: boguslaw.kulesza@orange.com
12

73. Osoba upoważniona do zaakceptowania Projektu Technicznego

Imię Nazwisko: Kulesza Bogusław Tel: 24 262 53 e-mail: boguslaw.kulesza@orange.com
12

74. Osoba do współpracy w trybie roboczym do ustalenia szczegółów dotyczących fizycznego odbioru kanalizacji i podpisania protokołu zdawczo-odbiorczego oraz protokołu odbioru wykonania prac

Imię Nazwisko: Romanowski Jacek Tel: 24 268 88 e-mail:
99 Jacek.Romanowski@orange.com

75. Kontakt w sprawie zapewnienia dostępu do kanalizacji w celu wykonania prac doraźnych i prac planowych oraz zgłaszania uszkodzeń kanalizacji mogących mieć wpływ na stan kabli / reklamacji technicznych

Imię Nazwisko: Tel: e-mail:
Faks:

76. Załączniki do szczegółowych warunków technicznych

76.1. Zestawienie kanalizacji kablowej TP do dzierżawy (załącznik nr 3)

76.2. Wymagania TP dotyczące zawartości Projektu Technicznego

76.3. Projekt Umowy

77. Informacje dodatkowe:

Sposób reprezentacji określa KRS

78. Uwagi:

78.1. Wszelkie prace, jakie będą wykonywane przez Operatora lub podwykonawców działających w jego imieniu na Kanalizacji kablowej i/lub Kanalizacji pierwotnej TP, w częściowo zajętych otworach, muszą spełniać i być zgodne z wymaganiami nw. Norm Zakładowych TP i być wykonywane wyłącznie pod nadzorem pracowników TP:

- ◆ ZN-96 TP S.A. – 011 – Telekomunikacyjna kanalizacja kablowa – Ogólne wymagania techniczne;
- ◆ ZN-96 TP S.A. – 012 – Telekomunikacyjna kanalizacja kablowa – Kanalizacja pierwotna. Wymagania i badania;
- ◆ ZN-96 TP S.A. – 013 – Telekomunikacyjna kanalizacja kablowa – Kanalizacja wtórna i rurociągi kablowe. Wymagania i badania;
- ◆ ZN/10 TP S.A. – 022 – Telekomunikacyjna kanalizacja kablowa – Przywieszki identyfikacyjne. Wymagania i badania;
- ◆ ZN-96 TP S.A. – 023 – Telekomunikacyjna kanalizacja kablowa – Studnie kablowe. Wymagania i badania;
- ◆ oraz normami i dokumentami związanymi i wynikającymi z powyższych punktów oraz zmianami do nich.

Powyższe Normy rozpowszechnia Departament Centrum Badawczo-Rozwojowe, Zakład Informacji Naukowo-Technicznej, Adres: ul. Obrzeźna 7, 02-691 Warszawa, tel. 0 22 857 40 09, fax 0 22 857 99 86.

78.2. Warunkiem rozpoczęcia prac instalacyjnych jest zaakceptowanie przez TP projektu technicznego

oraz podpisanie przez obie strony Umowy na dostęp do kanalizacji kablowej TP

78.3. Projekt techniczny do akceptacji należy dostarczyć w 5 egzemplarzach w tym jeden w wersji elektronicznej na adres :

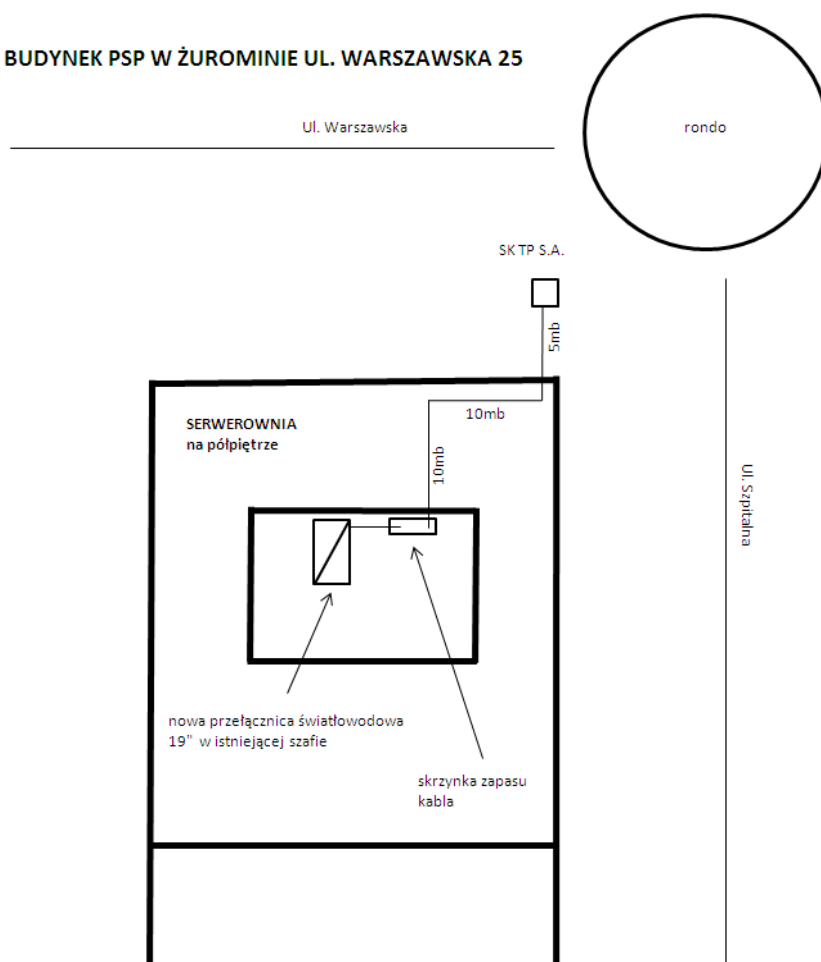
Uwaga: Warunki są ważne przez okres 30 dni roboczych od momentu ich wydania.
w¹ – wolna
cz² – częściowo zajęta

3.7. KPP Żuromin ul. Warszawska 8 – PSP Żuromin ul. Warszawska 25

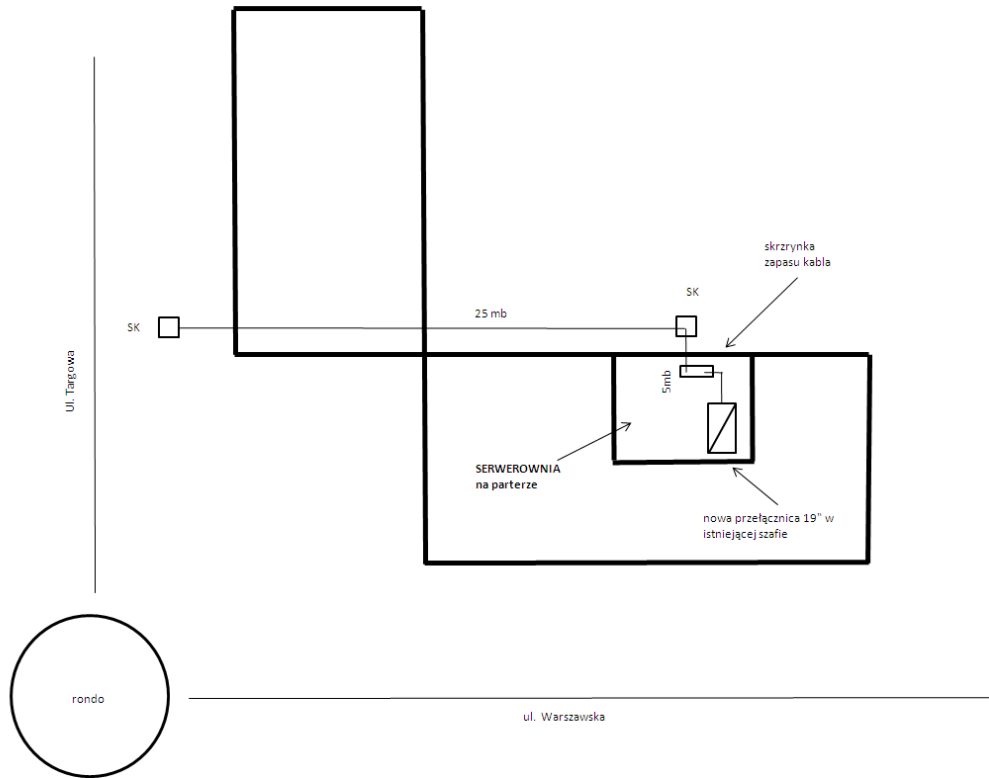
Zestawienie podstawowych materiałów

1.	Kabel światłowodowy tubowy typu Z-XXOTKtsdD 12J liczony według długości kanalizacji kablowej (bez uwzględnienia zapasów kabli, przyłączy i odcinków w obiektach)	244,5	m
2.	Zabudowany stelaż zapasu kabla światłowodowego do obiektu	2	szt.
3.	Stelaż zapasu kabla światłowodowego do studni kablowej	Zgodnie z projektem technicznym i normą zakładową ZN-96/TPSA-002	
4.	Panelowa przełącznica światłowodowa 19" SC/APC)	2	szt.
5.	Sznur optyczny łączeniowy (patchcord) jednomodowy SC/APC - SC/APC 9/125 1m	8	szt.
6.	Sznur optyczny łączeniowy (patchcord) jednomodowy SC/APC - SC/APC 9/125 3m	8	szt.
7.	Sznur optyczny łączeniowy (patchcord) jednomodowy duplex SC/APC – LC/UPC 9/125 3m	6	szt.

BUDYNEK PSP W ŻUROMINIE UL. WARSZAWSKA 25



BUDYNEK KPP W ŻUROMINIE UL. WARSZAWSKA 8



FORMULARZ 1K

ZAPYTANIE NR/NR KABLA:

POL/RAD/22/2012

NAZWA OPERATORA: : Komenda Wojewódzka Policji z siedzibą w Radomiu.....

**DOSTĘP DO KANALIZACJI KABLOWEJ TP W m. Żuromin
SZCZEGÓLWE WARUNKI TECHNICZNE WYDANE W DNIU: 12-06-2012**

pozytywnie negatywne (zawierające rozwiązanie alternatywne i /lub częściowe) negatywne (całkowity brak możliwości)

79. Opis przebiegu zamawianej kanalizacji kablowej:

79.1.Zakończenie A:							
Nazwa użytkownika KP PSP Żuromin							
Adres Żuromin ul. Warszawska 25							
79.2.Zakończenie B:							
Nazwa użytkownika KPP Żuromin							
Adres Żuromin ul. Warszawska 8							
79.3.Ogólny opis przebiegu zamawianej kanalizacji kablowej (dot. 1.1. – 1.2.)							
Szczegóły w Zapytaniu							
79.4.Szczegółowy opis przebiegu zamawianej kanalizacji kablowej (dot. 1.1. – 1.2.)							
Lp.	Relacja				Długość [m]	Nr otworu	Zajętość otworu (w ¹ , cz ²)
	Adres administracyjny (budynek/nr działki)	Oznaczenie studni	Adres administracyjny (budynek/nr działki)	Oznaczenie studni			
1	Warszawska 25 KP PSP Żuromin	+ŻU-B5-1	Warszawska 25	+ŻU-SM-B5	10		cz
2	Warszawska 25	+ŻU-SM-B5	Warszawska 25	+ŻU-SM-B4	21,5		cz
3	Warszawska 25	+ŻU-SM-B4	Warszawska 15/23	+ŻU-SM-B3	27		cz
4	Warszawska 15/23	+ŻU-SM-B3	Warszawska 7/13	+ŻU-SM-B2	68		cz
5	Warszawska 7/13	+ŻU-SM-B2	Warszawska 7/13	+ŻU-SM-B1	27		cz
6	Warszawska 7/13	+ŻU-SM-B1	Warszawska 7/13	+ŻU-SM-A1	4,5		cz
7	Warszawska 7/13	+ŻU-SM-A1	Warszawska 4	+ŻU-SM-A2	11		cz
8	Warszawska 4	+ŻU-SM-A2	Warszawska 4	+ŻU-SM-A2-B1	10,5		cz
9	Warszawska 4	+ŻU-SM-A2-B1	Warszawska 6	+ŻU-SM-A2-B2	12		cz
10	Warszawska 6	+ŻU-SM-A2-B2	Warszawska 8	+ŻU-SM-A2-B3	41		cz
11	Warszawska 8	+ŻU-SM-A2-B3	Warszawska 8	+ŻU-SM-A2-B4	5		cz

12	Warszawska 8	+ŻU-SM-A2-B4	Warszawska 8 KPP Żuromin	+ŻU-SM-A2-B5	7		cz
79.5.Sposób wykorzystania kanalizacji kablowej (dot. 1.1. – 1.2.)							
Pod kabel miedziany telefoniczny Ø				Typ kabla i producent:			
Pod kabel koncentryczny Ø				Typ kabla i producent:			
Dla kabla światłowodowego Ø <i>średnica 10 mm</i>				Typ kabla i producent: Z-XXOTKtsdD 12J Telefonica			
Dla kanalizacji wtórnej Ø				Typ kanalizacji wtórnej:			
Dla innego kabla (opis i średnica):				Typ kabla i producent:			
79.6.Odgałęzienie I							
Nazwa użytkownika							
Adres							
79.7. Ogólny opis przebiegu zamawianej kanalizacji kablowej (dot. 1.6.)							
Szczegóły w Zapytaniu							
79.8. Szczegółowy opis przebiegu zamawianej kanalizacji kablowej (dot. 1.6.)							
Lp.	Relacja				Długość [m]	Nr otworu	Zajętość otworu (w ¹ , cz ²)
	Adres administracyjny (budynek/nr działki)	Oznaczenie studni	Adres administracyjny (budynek/nr działki)	Oznaczenie studni			
1							
2							
3							
79.9. Sposób wykorzystania kanalizacji kablowej (dot. 1.6.)							
Pod kabel miedziany telefoniczny Ø				Typ kabla i producent:			
Pod kabel koncentryczny Ø				Typ kabla i producent:			
Dla kabla światłowodowego Ø				Typ kabla i producent:			
Dla kanalizacji wtórnej Ø				Typ kanalizacji wtórnej:			
Dla innego kabla (opis i średnica):				Typ kabla i producent:			

79.10. Odgałęzienie II							
Nazwa użytkownika							
Adres							
79.11. Ogólny opis przebiegu zamawianej kanalizacji kablowej (dot. 1.10.)							
Szczegóły w Zapytaniu							
79.12. Szczegółowy opis przebiegu zamawianej kanalizacji kablowej (dot. 1.10.)							
Lp.	Relacja				Długość [m]	Nr otworu	Zajętość otworu (w ¹ , cz ²)
	Adres administracyjny (budynek/nr działki)	Oznaczenie studni	Adres administracyjny (budynek/nr działki)	Oznaczenie studni			
1							
2							
3							
79.13. Sposób wykorzystania kanalizacji kablowej (dot. 1.10)							
Pod kabel miedziany telefoniczny Ø					Typ kabla i producent:		
Pod kabel koncentryczny Ø					Typ kabla i producent:		
Dla kabla światłowodowego Ø					Typ kabla i producent:		
Dla kanalizacji wtórnej Ø					Typ kanalizacji wtórnej:		
Dla innego kabla (opis i średnica):					Typ kabla i producent:		
79.14. Odgałęzienie III							
Nazwa użytkownika							
Adres							
79.15. Ogólny opis przebiegu zamawianej kanalizacji kablowej (dot. 1.10.)							
Szczegóły w Zapytaniu							
79.16. Szczegółowy opis przebiegu zamawianej kanalizacji kablowej (dot. 1.10.)							
	Relacja				Długość	Nr	Za

Lp.	Adres administracyjny (budynek/nr działki)	Oznaczenie studni	Adres administracyjny (budynek/nr działki)	Oznaczenie studni	ć [m]	otworu	jęć otworu (w ¹ , cz ²)
1							
2							
3							
79.17. Sposób wykorzystania kanalizacji kablowej (dot. 1.10)							
Pod kabel miedziany telefoniczny Ø				Typ kabla i producent:			
Pod kabel koncentryczny Ø				Typ kabla i producent:			
Dla kabla światłowodowego Ø				Typ kabla i producent:			
Dla kanalizacji wtórnej Ø				Typ kanalizacji wtórnej:			
Dla innego kabla (opis i średnica):				Typ kabla i producent:			
79.18. Odgałęzienie IV							
Nazwa użytkownika							
Adres							
79.19. Ogólny opis przebiegu zamawianej kanalizacji kablowej (dot. 1.10.)							
Szczegóły w Zapytaniu							
79.20. Szczegółowy opis przebiegu zamawianej kanalizacji kablowej (dot. 1.10.)							
Lp.	Relacja				Długość [m]	Nr otworu	Zająć otworu (w ¹ , cz ²)
	Adres administracyjny (budynek/nr działki)	Oznaczenie studni	Adres administracyjny (budynek/nr działki)	Oznaczenie studni			
1							
2							
3							
79.21. Sposób wykorzystania kanalizacji kablowej (dot. 1.10)							
Pod kabel miedziany telefoniczny Ø				Typ kabla i producent:			

Pod kabel koncentryczny Ø	Typ kabla i producent:	
Dla kabla światłowodowego Ø	Typ kabla i producent:	
Dla kanalizacji wtórnej Ø	Typ kanalizacji wtórnej:	
Dla innego kabla (opis i średnica):	Typ kabla i producent:	
79.22. Całkowita długość dzierżawionej kanalizacji wynosi:	244,5	m
79.22.1. Dla przebiegu podstawowego (dot. 1.1. – 1.2.):	244,5	m
79.22.2. Dla odgałęzienia I (dot. 1.6.):		m
79.22.3. Dla odgałęzienia II (dot. 1.10.):		m
79.22.4. Dla odgałęzienia III (dot. 1.14.):		m
79.22.5. Dla odgałęzienia IV (dot. 1.18.):		m
79.23. Planowane nawiązanie do kanalizacji kablowej		
Nazwa użytkownika		
Adres :		
Opis (wprowadzenie/wyprowadzenie kabli do otaczającego gruntu, budowli, itp.)		
79.24. Planowane instalacje dodatkowych urządzeń w studniach kablowych		
Opis (instalowanej mufy kablowej, stelaża , itp.)		

80. Cel dostępu do kanalizacji kablowej

Świadczenie usług telekomunikacyjnych

81. Rozwiązanie alternatywne

81.1. Dla przebiegu podstawowego (dot. 1.1. – 1.2)
Ogólny opis przebiegu zamawianej kanalizacji kablowej oraz jej długości
81.2. Dla odgałęzienia I (dot. 1.6.)
Ogólny opis przebiegu zamawianej kanalizacji kablowej oraz jej długości
81.3. Dla odgałęzienia II (dot. 1.10.)
Ogólny opis przebiegu zamawianej kanalizacji kablowej oraz jej długości
81.4. Dla odgałęzienia III (dot. 1.14.)
Ogólny opis przebiegu zamawianej kanalizacji kablowej oraz jej długości

81.5. Dla odgałęzienia IV (dot. 1.18.)

Ogólny opis przebiegu zamawianej kanalizacji kablowej oraz jej długości

82. Odmowa wydania szczegółowych warunków technicznych - uzasadnienie

83. Opiekun Operatora w Zarządzaniu Relacjami z Klientami-Operatorami

Usługa.ROI@orange.com

84. Osoba wydająca warunki w Technicznej Obsłudze Klienta

Imię Nazwisko: Paweł Hincmanowski	Tel: 23 675 24 34	e-mail: Pawel.Hincmanowski@telekomunikacja.pl
-----------------------------------	----------------------	--

85. Osoba do współpracy w trybie roboczym (m.in. przy opracowaniu Projektu Technicznego)

Imię Nazwisko: Paweł Hincmanowski	Tel: 23 675 24 34	e-mail: Pawel.Hincmanowski@telekomunikacja.pl
-----------------------------------	----------------------	--

86. Osoba upoważniona do zaakceptowania Projektu Technicznego

Imię Nazwisko: Dariusz Nawrocki	Tel: 23 675 22 55	e-mail: Dariusz.Nawrocki@telekomunikacja.pl
---------------------------------	----------------------	--

87. Osoba do współpracy w trybie roboczym do ustalenia szczegółów dotyczących fizycznego odbioru kanalizacji i podpisania protokołu zdawczo-odbiorczego oraz protokołu odbioru wykonania prac

Imię Nazwisko: Zbigniew Brodecki	Tel: 23 675 22 32	e-mail: Zbigniew.Brodecki@telekomunikacja.pl
----------------------------------	----------------------	---

88. Kontakt w sprawie zapewnienia dostępu do kanalizacji w celu wykonania prac doraźnych i prac planowych oraz zgłaszania uszkodzeń kanalizacji mogących mieć wpływ na stan kabli / reklamacji technicznych

Dane adresowe:	Tel:	e-mail: sl
	Faks:	

89. Załączniki do szczegółowych warunków technicznych

89.1. Zestawienie kanalizacji kablowej TP do dzierżawy (załącznik nr 3)

89.2. Wymagania TP dotyczące zawartości Projektu Technicznego

89.3. Projekt Umowy

90. Informacje dodatkowe:

Sposób reprezentacji określa KRS

91. Uwagi:

91.1. Wszelkie prace, jakie będą wykonywane przez Operatora lub podwykonawców działających w jego imieniu na Kanalizacji kablowej i/lub Kanalizacji pierwotnej TP, w częściowo zajętych otworach, muszą spełniać i być zgodne z wymaganiami nw. Norm Zakładowych TP i być wykonywane wyłącznie pod nadzorem pracowników TP:

- ◆ ZN-96 TP S.A. – 011 – Telekomunikacyjna kanalizacja kablowa – Ogólne wymagania techniczne;
- ◆ ZN-96 TP S.A. – 012 – Telekomunikacyjna kanalizacja kablowa – Kanalizacja pierwotna. Wymagania i badania;
- ◆ ZN-96 TP S.A. – 013 – Telekomunikacyjna kanalizacja kablowa – Kanalizacja wtórna i rurociągi kablowe. Wymagania i badania;
- ◆ ZN/10 TP S.A. – 022 – Telekomunikacyjna kanalizacja kablowa – Przywieszki identyfikacyjne. Wymagania i badania;
- ◆ ZN-96 TP S.A. – 023 – Telekomunikacyjna kanalizacja kablowa – Studnie kablowe. Wymagania i badania;
- ◆ oraz normami i dokumentami związanymi i wynikającymi z powyższych punktów oraz zmianami do nich.

Powyższe Normy rozpowszechnia Departament Centrum Badawczo-Rozwojowe, Zakład Informacji Naukowo-Technicznej, Adres: ul. Obrzeźna 7, 02-691 Warszawa, tel. 0 22 857 40 09, fax 0 22 857 99 86.

91.2. Warunkiem rozpoczęcia prac instalacyjnych jest zaakceptowanie przez TP projektu technicznego

oraz podpisanie przez obie strony Umowy na dostęp do kanalizacji kablowej TP

91.3. Projekt techniczny do akceptacji należy dostarczyć w 5 egzemplarzach w tym jeden w wersji elektronicznej na adres :

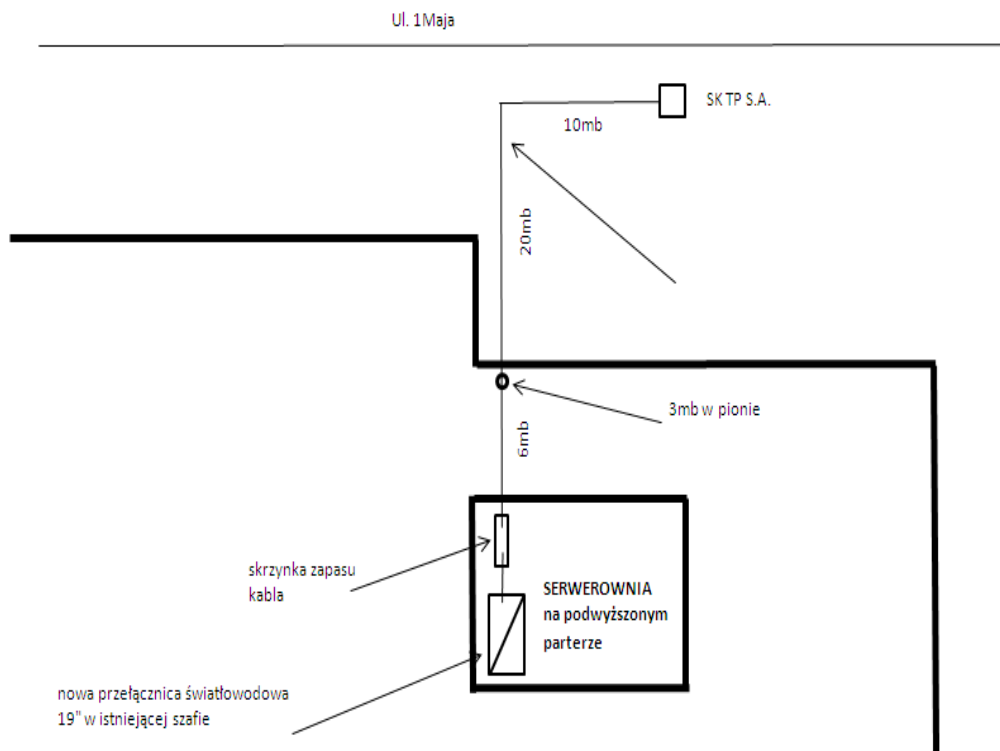
Uwaga: Warunki są ważne przez okres 30 dni roboczych od momentu ich wydania.
w¹ – wolna
cz² – częściowo zajęta

3.8. KPP Żyrardów ul. Chopina 4 – PSP Żyrardów ul. 1 Maja 61B

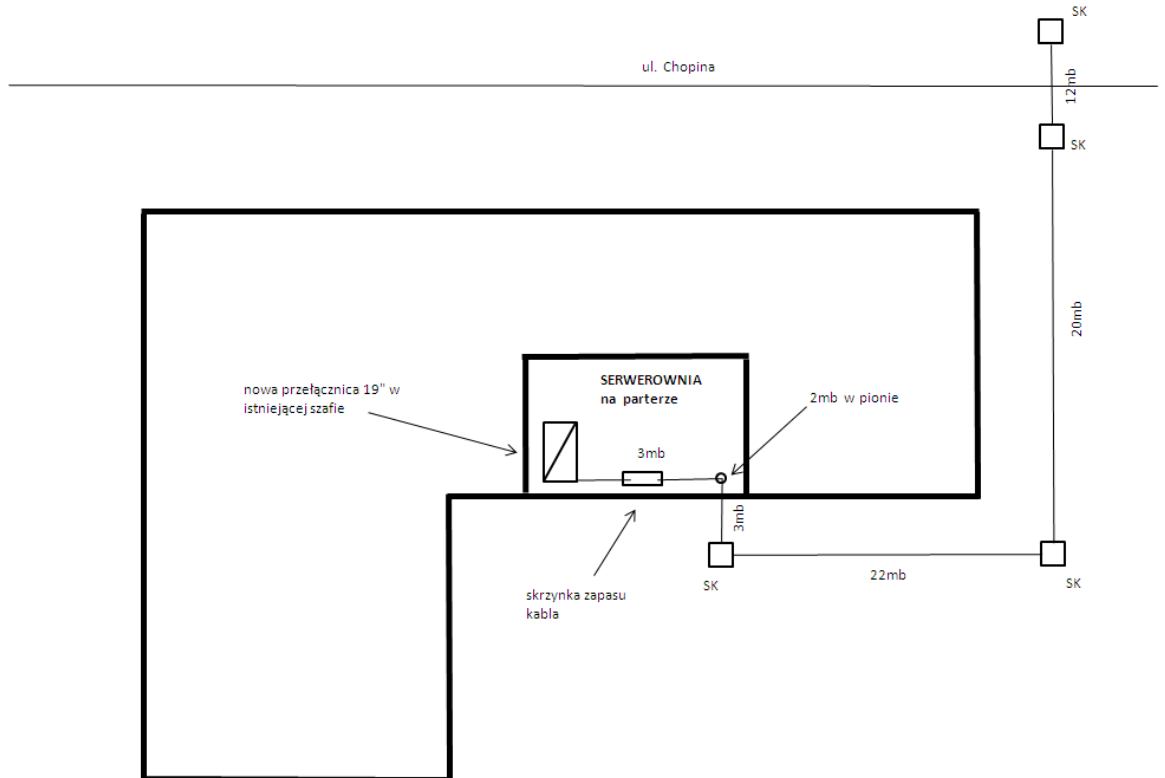
Zestawienie podstawowych materiałów

1.	Kabel światłowodowy tubowy typu Z-XXOTKtsdD 12J liczony według długości kanalizacji kablowej (bez uwzględnienia zapasów kabli, przyłączy i odcinków w obiektach)	900	m
2.	Zabudowany stelaż zapasu kabla światłowodowego do obiektu	2	szt.
3.	Stelaż zapasu kabla światłowodowego do studni kablowej	Zgodnie z projektem technicznym i normą zakładową ZN-96/TPSA-002	
4.	Panelowa przełącznica światłowodowa 19" SC/APC)	2	szt.
5.	Sznur optyczny łączeniowy (patchcord) jednomodowy SC/APC - SC/APC 9/125 1m	8	szt.
6.	Sznur optyczny łączeniowy (patchcord) jednomodowy SC/APC - SC/APC 9/125 3m	8	szt.
7.	Sznur optyczny łączeniowy (patchcord) jednomodowy duplex SC/APC – LC/UPC 9/125 3m	6	szt.

BUDYNEK PSP W ŻYRARDOWIE UL. 1MAJA 61B



BUDYNEK KPP W ŻYRARDOWIE UL. CHOPINA 4



FORMULARZ 1K**ZAPYTANIE NR/NR KABLA: POL/RAD/9/2012****NAZWA OPERATORA: : Komenda Wojewódzka Policji z siedzibą w****Radomiu.....****DOSTĘP DO KANALIZACJI KABLOWEJ TP W m. Żyrardów
SZCZEGÓŁOWE WARUNKI TECHNICZNE WYDANE W DNIU: 13-06-2012**

- pozytywne negatywne (zawierające rozwiązanie alternatywne i /lub częściowe) negatywne (całkowity brak możliwości)

92. Opis przebiegu zamawianej kanalizacji kablowej:

92.1.Zakończenie A:							
Nazwa użytkownika KP PSP Żyrardów							
Adres Żyrardów ul. 1-go Maja 61B							
92.2.Zakończenie B:							
Nazwa użytkownika KPP Żyrardów							
Adres Żyrardów ul. Chopina 4							
92.3.Ogólny opis przebiegu zamawianej kanalizacji kablowej (dot. 1.1. – 1.2.)							
Szczegóły w Zapytaniu							
92.4.Szczegółowy opis przebiegu zamawianej kanalizacji kablowej (dot. 1.1. – 1.2.)							
Lp.	Relacja				Długość [m]	Nr otworu	Zajętość otworu (w ¹ , cz ²)
	Adres administracyjny (budynek/nr działki)	Oznaczenie studni	Adres administracyjny (budynek/nr działki)	Oznaczenie studni			
1	budynek Żyrardów ul. 1-go Maja 61B		budynek Żyrardów ul. Chopina 4		900		cz
2							
3							
92.5.Sposób wykorzystania kanalizacji kablowej (dot. 1.1. – 1.2.)							
Pod kabel miedziany telefoniczny Ø				Typ kabla i producent:			
Pod kabel koncentryczny Ø				Typ kabla i producent:			
Dla kabla światłowodowego Ø średnica 10 mm				Typ kabla i producent: Z-XXOTKtsdD 12J Telefonica			
Dla kanalizacji wtórnej Ø				Typ kanalizacji wtórnej:			
Dla innego kabla (opis i średnica):				Typ kabla i producent:			

92.6. Odgałęzienie I							
Nazwa użytkownika							
Adres							
92.7. Ogólny opis przebiegu zamawianej kanalizacji kablowej (dot. 1.6.)							
Szczegóły w Zapytaniu							
92.8. Szczegółowy opis przebiegu zamawianej kanalizacji kablowej (dot. 1.6.)							
Lp.	Relacja				Długość [m]	Nr otworu	Zajętość otworu (w ¹ , cz ²)
	Adres administracyjny (budynek/nr działki)	Oznaczenie studni	Adres administracyjny (budynek/nr działki)	Oznaczenie studni			
1							
2							
3							
92.9. Sposób wykorzystania kanalizacji kablowej (dot. 1.6.)							
Pod kabel miedziany telefoniczny Ø				Typ kabla i producent:			
Pod kabel koncentryczny Ø				Typ kabla i producent:			
Dla kabla światłowodowego Ø				Typ kabla i producent:			
Dla kanalizacji wtórnej Ø				Typ kanalizacji wtórnej:			
Dla innego kabla (opis i średnica):				Typ kabla i producent:			
92.10. Odgałęzienie II							
Nazwa użytkownika							
Adres							
92.11. Ogólny opis przebiegu zamawianej kanalizacji kablowej (dot. 1.10.)							
Szczegóły w Zapytaniu							
92.12. Szczegółowy opis przebiegu zamawianej kanalizacji kablowej (dot. 1.10.)							
Lp.	Relacja				Długość [m]	Nr otworu	Zajętość otworu (w ¹ , cz ²)
	Adres administracyjny (budynek/nr działki)	Oznaczenie studni	Adres administracyjny (budynek/nr działki)	Oznaczenie studni			
1							
2							
3							
92.13. Sposób wykorzystania kanalizacji kablowej (dot. 1.10)							
Pod kabel miedziany telefoniczny Ø				Typ kabla i producent:			
Pod kabel koncentryczny Ø				Typ kabla i producent:			
Dla kabla światłowodowego Ø				Typ kabla i producent:			

Dla kanalizacji wtórnej Ø				Typ kanalizacji wtórnej:			
Dla innego kabla (opis i średnica):				Typ kabla i producent:			
92.14. Odgałęzienie III							
Nazwa użytkownika							
Adres							
92.15. Ogólny opis przebiegu zamawianej kanalizacji kablowej (dot. 1.10.)							
Szczegóły w Zapytaniu							
92.16. Szczegółowy opis przebiegu zamawianej kanalizacji kablowej (dot. 1.10.)							
Lp.	Relacja				Długość [m]	Nr otworu	Zajętość otworu (w ¹ , cz ²)
	Adres administracyjny (budynek/nr działki)	Oznaczenie studni	Adres administracyjny (budynek/nr działki)	Oznaczenie studni			
1							
2							
3							
92.17. Sposób wykorzystania kanalizacji kablowej (dot. 1.10)							
Pod kabel miedziany telefoniczny Ø				Typ kabla i producent:			
Pod kabel koncentryczny Ø				Typ kabla i producent:			
Dla kabla światłowodowego Ø				Typ kabla i producent:			
Dla kanalizacji wtórnej Ø				Typ kanalizacji wtórnej:			
Dla innego kabla (opis i średnica):				Typ kabla i producent:			
92.18. Odgałęzienie IV							
Nazwa użytkownika							
Adres							
92.19. Ogólny opis przebiegu zamawianej kanalizacji kablowej (dot. 1.10.)							
Szczegóły w Zapytaniu							
92.20. Szczegółowy opis przebiegu zamawianej kanalizacji kablowej (dot. 1.10.)							
Lp.	Relacja				Długość [m]	Nr otworu	Zajętość otworu (w ¹ , cz ²)
	Adres administracyjny (budynek/nr działki)	Oznaczenie studni	Adres administracyjny (budynek/nr działki)	Oznaczenie studni			
1							
2							
3							
92.21. Sposób wykorzystania kanalizacji kablowej (dot. 1.10)							
Pod kabel miedziany telefoniczny Ø				Typ kabla i producent:			

Pod kabel koncentryczny Ø	Typ kabla i producent:	
Dla kabla światłowodowego Ø	Typ kabla i producent:	
Dla kanalizacji wtórnej Ø	Typ kanalizacji wtórnej:	
Dla innego kabla (opis i średnica):	Typ kabla i producent:	
92.22. Całkowita długość dzierżawionej kanalizacji wynosi:	900	m
92.22.1. Dla przebiegu podstawowego (dot. 1.1. – 1.2.):	900	m
92.22.2. Dla odgałęzienia I (dot. 1.6.):		m
92.22.3. Dla odgałęzienia II (dot. 1.10.):		m
92.22.4. Dla odgałęzienia III (dot. 1.14.):		m
92.22.5. Dla odgałęzienia IV (dot. 1.18.):		m
92.23. Planowane nawiązanie do kanalizacji kablowej Nazwa użytkownika Adres : Opis (wprowadzenie/wyprowadzenie kabli do otaczającego gruntu, budowli, itp.)		
92.24. Planowane instalacje dodatkowych urządzeń w studniach kablowych Opis (instalowanej mufy kablowej, stelaża , itp.)		

93. Cel dostępu do kanalizacji kablowej

Świadczenie usług telekomunikacyjnych

94. Rozwiązanie alternatywne

94.1. Dla przebiegu podstawowego (dot. 1.1. – 1.2) Ogólny opis przebiegu zamawianej kanalizacji kablowej oraz jej długości
94.2. Dla odgałęzienia I (dot. 1.6.) Ogólny opis przebiegu zamawianej kanalizacji kablowej oraz jej długości
94.3. Dla odgałęzienia II (dot. 1.10.) Ogólny opis przebiegu zamawianej kanalizacji kablowej oraz jej długości
94.4. Dla odgałęzienia III (dot. 1.14.) Ogólny opis przebiegu zamawianej kanalizacji kablowej oraz jej długości

94.5. Dla odgałęzienia IV (dot. 1.18.)

Ogólny opis przebiegu zamawianej kanalizacji kablowej oraz jej długości

95. Odmowa wydania szczegółowych warunków technicznych - uzasadnienie

96. Opiekun Operatora w Zarządzaniu Relacjami z Klientami-Operatorami

Usługa.ROI@orange.com

97. Osoba wydająca warunki w Technicznej Obsłudze Klienta

Imię Nazwisko: Tomasz Syperek	Tel: 22 665 44 64	e-mail: Tomasz.Syperek@orange.com
-------------------------------	-------------------	-----------------------------------

98. Osoba do współpracy w trybie roboczym (m.in. przy opracowaniu Projektu Technicznego)

Imię Nazwisko: Tomasz Syperek	Tel: 22 665 44 64	e-mail: Tomasz.Syperek@orange.com
-------------------------------	-------------------	-----------------------------------

99. Osoba upoważniona do zaakceptowania Projektu Technicznego

Imię Nazwisko: Wojciech Kotarski	Tel: 22 664 23 06	e-mail: Wojciech.Kotarski@orange.com
----------------------------------	-------------------	--------------------------------------

100. Osoba do współpracy w trybie roboczym do ustalenia szczegółów dotyczących fizycznego odbioru kanalizacji i podpisania protokołu zdawczo-odbiorczego oraz protokołu odbioru wykonania prac

Imię Nazwisko: Zbigniew Adamczyk	Tel: 22 728 97 73	e-mail: Zbigniew.Adamczyk@orange.com
----------------------------------	-------------------	--------------------------------------

101. Kontakt w sprawie zapewnienia dostępu do kanalizacji w celu wykonania prac doraźnych i prac planowych oraz zgłaszania uszkodzeń kanalizacji mogących mieć wpływ na stan kabli / reklamacji technicznych

Dane adresowe:	Tel:	e-mail: sl
	Faks:	

102. Załączniki do szczegółowych warunków technicznych

102.1. Zestawienie kanalizacji kablowej TP do dzierżawy (załącznik nr 3)

102.2. Wymagania TP dotyczące zawartości Projektu Technicznego

102.3. Projekt Umowy

103. Informacje dodatkowe:

Sposób reprezentacji określa KRS

104. Uwagi:

104.1. Wszelkie prace, jakie będą wykonywane przez Operatora lub podwykonawców działających w jego imieniu na Kanalizacji kablowej i/lub Kanalizacji pierwotnej TP, w częściowo zajętych otworach, muszą spełniać i być zgodne z wymaganiami nw. Norm Zakładowych TP i być wykonywane wyłącznie pod nadzorem pracowników TP:

- ◆ ZN-96 TP S.A. – 011 – Telekomunikacyjna kanalizacja kablowa – Ogólne wymagania techniczne;
- ◆ ZN-96 TP S.A. – 012 – Telekomunikacyjna kanalizacja kablowa – Kanalizacja pierwotna. Wymagania i badania;
- ◆ ZN-96 TP S.A. – 013 – Telekomunikacyjna kanalizacja kablowa – Kanalizacja wtórna i rurociągi kablowe. Wymagania i badania;
- ◆ ZN/10 TP S.A. – 022 – Telekomunikacyjna kanalizacja kablowa – Przywieszki identyfikacyjne. Wymagania i badania;
- ◆ ZN-96 TP S.A. – 023 – Telekomunikacyjna kanalizacja kablowa – Studnie kablowe. Wymagania i badania;
- ◆ oraz normami i dokumentami związanymi i wynikającymi z powyższych punktów oraz zmianami do nich.

Powyższe Normy rozpowszechnia Departament Centrum Badawczo-Rozwojowe, Zakład Informacji Naukowo-Technicznej, Adres: ul. Obrzeźna 7, 02-691 Warszawa, tel. 0 22 857 40 09, fax 0 22 857 99 86.

104.2. Warunkiem rozpoczęcia prac instalacyjnych jest zaakceptowanie przez TP projektu technicznego

oraz podpisanie przez obie strony Umowy na dostęp do kanalizacji kablowej TP

104.3. Projekt techniczny do akceptacji należy dostarczyć w 5 egzemplarzach w tym jeden w wersji elektronicznej na adres :

Uwaga: Warunki są ważne przez okres 30 dni roboczych od momentu ich wydania.
w¹ – wolna
cz² – częściowo zajęta