

„ZATWIERDZAM”

**SPECYFIKACJA
ISTOTNYCH WARUNKÓW ZAMÓWIENIA**

**Zaprojektowanie i budowa linii światłowodowych w relacjach Komendy Powiatowe
Policji – jednostki Państwowej Straży Pożarnej**

Nr Sprawy 117/2012

1. NAZWA I ADRES I ZAMAWIAJĄCEGO

Komenda Wojewódzka Policji zs. w Radomiu

ul. 11-go Listopada 37/59

26-600 Radom

Sekcja Zamówień Publicznych

fax (048) 345-20-02

E-mail: pawel.kesiak@mazowiecka.policja.gov.pl

2. TRYB UDZIELENIA ZAMÓWIENIA

Przetarg nieograniczony

Podstawa prawna:

Ustawa z dnia 29 stycznia 2004 r. Prawo zamówień publicznych

(Dz. U. z 2010 r Nr 113,poz. 759)

3. OPIS PRZEDMIOTU ZAMÓWIENIA

Przedmiotem zamówienia jest zaprojektowanie i budowa linii światłowodowych w relacjach: Komendy Powiatowe Policji – jednostki Państwowej Straży Pożarnej, zgodnie z wymaganiami technicznymi zawartym w Programie Funkcjonalnym- Załącznik Nr 6 do SIWZ.

Wymagany okres gwarancji : 60 miesięcy

KOD CPV: 45000000-7, 45200000-9

3.1 Zamawiający dopuszcza składanie ofert częściowych w ramach niżej wymienionych zadań:

ZADANIE Nr 1 – w relacji **KPP Garwolin, ul. Stacyjna 23 – KP PSP Garwolin, ul Targowa 2a - o długości 2650 mb** – zgodnie z opisem zawartym w Programie Funkcjonalnym, pkt. 3 ppkt. 3.1 – Opis szczegółowy relacji

ZADANIE Nr 2 – w relacji **KPP Węgrów, ul. Piłsudskiego 6 – KP PSP Węgrów, ul. Strażacka 4 – o długości 230 mb** - zgodnie z opisem zawartym w Programie Funkcjonalnym, pkt. 3 ppkt. 3.2 – Opis szczegółowy relacji

ZADANIE Nr 3 – w relacji **KPP Łosice, ul. Kolejowa 6 – KP PSP Łosice, ul. Kolejowa 2a – o długości 245 mb** - zgodnie z opisem zawartym w Programie Funkcjonalnym, pkt. 3 ppkt. 3.3 – Opis szczegółowy relacji.

ZADANIE Nr 4 – w relacji **KPP Sokołów Podlaski, ul. Wolności 50- KP PSP Sokołów Podlaski, ul. Kolejowa 27 – o długości 1450 mb** - zgodnie z opisem zawartym w Programie Funkcjonalnym, pkt. 3 ppkt. 3.4 – Opis szczegółowy relacji

ZADANIE Nr 5 – w relacji **KPP Maków Mazowiecki, ul. Łąkowa 3 – KP PSP Maków Mazowiecki, ul. Moniuszki 6a – o długości 1492 mb** - zgodnie z opisem zawartym w Programie Funkcjonalnym, pkt. 3 ppkt. 3.5 – Opis szczegółowy relacji

ZADANIE Nr 6 – w relacji **KPP Ostrów Mazowiecka, ul. Płk. Karola Piłata 12 – KP PSP Ostrów Mazowiecka, ul. 11 Listopada 5 - o długości 624 mb** - zgodnie z opisem zawartym w Programie Funkcjonalnym, pkt. 3 ppkt. 3.6– Opis szczegółowy relacji

ZADANIE Nr 7 – w relacji **KPP Przasnysz, ul. Świerkowa 11 – KP PSP Przasnysz, ul. Baranowska 44 - o długości 1184 mb** - zgodnie z opisem zawartym w Programie Funkcjonalnym, pkt. 3 ppkt. 3.7 – Opis szczegółowy relacji.

ZADANIE Nr 8 – w relacji **KPP Wyszaków, ul. Kościuszki 13 – KP PSP Wyszaków, ul. Strażacka 6 - o długości 189 mb** - zgodnie z opisem zawartym w Programie Funkcjonalnym, pkt. 3 ppkt. 3.8 – Opis szczegółowy relacji.

3.2 Zamawiający nie dopuszcza składania ofert wariantowych.

3.3. Zamawiający nie przewiduje udzielenia zamówień uzupełniających o których mowa w art. 67 ust. 1 pkt 6 ustawy

3.4 .Zamawiający nie przewiduje przeprowadzenia aukcji elektronicznej , o której mowa w art. 91a-91c ustawy Pzp.

4. TERMIN WYKONANIA ZAMÓWIENIA

Wykonawca zobowiązuje się do wykonania przedmiotu umowy w **następujących terminach** :

a. w terminie **10 dni kalendarzowych** od daty zawarcia umowy Wykonawca sporządzi dokumentację P-W, oraz uzyska wymagane przepisami uzgodnienia, opinie i pozwolenia,

b. w terminie **5 tygodni od daty podpisania umowy pomiędzy Biurem Łączności KGP a operatorem telekomunikacyjnym na dzierżawę kanalizacji teletechnicznej** Wykonawca wykona roboty instalacyjne w zakresie budowy linii optotelekomunikacyjnej z uwzględnieniem poniższego warunku :

- Przez wykonanie przedmiotu umowy należy rozumieć graniczną datę, do której winien być podpisany przez Strony bez uwag protokół odbioru ostatniej linii optotelekomunikacyjnej wraz z odgałęzieniami oraz przekazanie przez Wykonawcę kompletu dokumentacji powykonawczej, co nastąpić musi nie później niż do 14.12.2012 r.

5. OPIS WARUNKÓW UDZIAŁU W POSTĘPOWANIU ORAZ OPIS SPOSOBU DOKONYWANIA OCENY SPEŁNIANIA TYCH WARUNKÓW

O udzielenie zamówienia publicznego mogą ubiegać się wykonawcy, którzy spełniają warunki, dotyczące:

1) posiadania uprawnień do wykonywania określonej działalności lub czynności, jeżeli przepisy prawa nakładają obowiązek ich posiadania- Zamawiający nie uszczegóławia tego warunku Do oferty należy dołączyć oświadczenie o spełnianiu warunków wymaganych w art. 22 ust. 1

2) posiadania wiedzy i doświadczenia- Zamawiający nie uszczegóławia tego warunku Do oferty należy dołączyć oświadczenie o spełnianiu warunków wymaganych w art. 22 ust. 1

3) dysponowania odpowiednim

- **potencjałem technicznym** - Zamawiający nie uszczegóławia tego warunku Do oferty należy dołączyć oświadczenie o spełnianiu warunków wymaganych w art. 22 ust. 1

- **osobami zdolnymi do wykonywania zamówienia** – Zamawiający nie uszczegóławia tego warunku Do oferty należy dołączyć oświadczenie o spełnianiu warunków wymaganych w art. 22 ust. 1

4) sytuacji ekonomicznej i finansowej – Zamawiający nie uszczegóławia tego warunku. Do oferty należy dołączyć oświadczenie o spełnianiu warunków wymaganych w art. 22 ust. 1

oraz nie podlegają wykluczeniu z postępowania na podstawie art. 24 ustawy Pzp.

6. WYKAZ OŚWIADCZEŃ I DOKUMENTÓW, JAKIE MAJĄ DOSTARCZYĆ WYKONAWCY

I. GRUPA

W celu wykazania spełniania przez wykonawcę warunków udziału w postępowaniu zamawiający żąda:

a) oświadczenia o spełnianiu warunków udziału w postępowaniu określonych w art. 22 ust. 1 pkt. 1-4 (zgodnego w treści z załącznikiem nr 1 do siwz)

b) W przypadku polegania na wiedzy i doświadczeniu, potencjale technicznym, osobach zdolnych do wykonania zamówienia lub zdolnościach finansowych innych podmiotów Wykonawca zobowiązany jest udowodnić zamawiającemu, iż będzie dysponował zasobami niezbędnymi do realizacji zamówienia, w szczególności przedstawiając w tym celu ***pisemne zobowiązanie tych podmiotów*** do oddania mu do dysponowania niezbędnych zasobów na okres korzystania z nich przy wykonywaniu zamówienia

Dokumenty określone pod lit. a), b) muszą być złożone w formie oryginału i podpisane przez osobę (osoby) upoważnione do reprezentowania Wykonawcy.

II GRUPA

W celu wykazania braku podstaw do wykluczenia z postępowania o udzielenie zamówienia wykonawcy w okolicznościach, o których mowa w art. 24 ust. 1 cyt. ustawy, zamawiający żąda następujących dokumentów:

c) oświadczenia o braku podstaw do wykluczenia (zgodnego w treści z załącznikiem nr 2)

d) aktualnego odpisu z właściwego rejestru, jeżeli odrębne przepisy wymagają wpisu do rejestru, w celu wykazania braku podstaw do wykluczenia w oparciu o art. 24 ust. 1 pkt. 2 ustawy, wystawionego nie wcześniej niż 6 miesięcy przed upływem terminu składania ofert,

a w stosunku do osób fizycznych oświadczenia w zakresie art. 24 ust. 1 pkt. 2 ustawy (zgodnego w treści z załącznikiem nr 3 do siwz)

Powyższe dokumenty muszą być złożone w formie oryginału lub kserokopii potwierdzonej formułą „za zgodność z oryginałem, przez osobę (osoby) upoważnione do reprezentowania Wykonawcy

W przypadku Wykonawcy mającego siedzibę lub miejsce zamieszkania poza terytorium RP zamiast dokumentu, o którym mowa w GRUPIE II pkt. f) Wykonawca składa dokument lub dokumenty wystawione w kraju, w którym ma siedzibę lub miejsce zamieszkania potwierdzające, że nie otwarto jego likwidacji ani nie ogłoszono upadłości. Dokument ten musi być wystawiony nie wcześniej niż 6 miesięcy przed terminem składania ofert.

W przypadku składania oferty przez wykonawców wspólnie ubiegających się o udzielenie zamówienia dokumenty wymienione w Grupie II pkt c-d musi złożyć każdy ze współników.

III. GRUPA

e)W przypadku udzielenia pełnomocnictwa - oryginał pełnomocnictwa lub kopia poświadczona przez notariusza.

UWAGA! W przypadku spółki cywilnej należy dołączyć pełnomocnictwo zawierające umocowanie do reprezentowania w postępowaniu o udzielenie zamówienia publicznego lub reprezentowania w postępowaniu i zawarcia umowy w sprawie zamówienia publicznego. W celu możliwości sporządzenia umowy zaleca się dołączenie kopii umowy spółki cywilnej.

IV.GRUPA:

f) Formularz ofertowy Wykonawcy (wzór stanowi załącznik nr 4)

UWAGA! należy dołączyć wszystkie strony druku oferty Wykonawcy oraz podać aktualny numer faksu lub E-mail.

Powyższe dokumenty z GRUPY IV muszą być opatrzone pieczęcią i podpisem osoby (osób) upoważnionych do reprezentowania Wykonawcy

W przypadku wykonawców wspólnie ubiegających się o udzielenie zamówienia (**konsorcja, spółki cywilne**) wymagane jest określenie pełnomocnika do ich reprezentowania w postępowaniu albo reprezentowania w postępowaniu i zawarcia umowy w sprawie zamówienia publicznego. Oryginał pełnomocnictwa lub kopia potwierdzona przez notariusza, z którego powinien wynikać zakres umocowania dla pełnomocnika ustanowionego przez wykonawców wspólnie ubiegających się o udzielenie zamówienia, należy załączyć do oferty.

7. Wymagania dotyczące wadium

Zamawiający nie żąda wniesienia wadium.

8. Wymagania dotyczące zabezpieczenia należytego wykonania umowy.

Zamawiający będzie żądał wniesienia zabezpieczenia należytego wykonania umowy w wysokości 10% wynagrodzenia umownego brutto.

9. INFORMACJA O SPOSOBIE POROZUMIEWANIA SIĘ ZAMAWIAJĄCEGO Z WYKONAWCAMI

1). Oświadczenia, wnioski, zawiadomienia oraz informacje zamawiający i wykonawcy przekazują pisemnie, faxem, (48 345 20 02) lub drogą elektroniczną na adres mailowy:

pawel.kesiak@mazowiecka.policja.gov.pl

2). Jeżeli zamawiający lub wykonawca przekazuje oświadczenia, wnioski, zawiadomienia oraz informacje faksem lub drogą elektroniczną, każda ze stron na żądanie drugiej niezwłocznie potwierdza fakt ich otrzymania.

3). W przypadku braku potwierdzenia otrzymania wiadomości przez Wykonawcę, Zamawiający domniema, iż pismo wysłane przez Zamawiającego na numer faksu lub adres e-mail podany przez Wykonawcę zostało mu doręczone w sposób umożliwiający zapoznanie się Wykonawcy z treścią pisma.

4). Korespondencję związaną z niniejszym postępowaniem, należy kierować na adres:

Komenda Wojewódzka Policji zs. w Radomiu

ul. 11-go Listopada 37/59

26-600 Radom

Sekcja Zamówień Publicznych

Osobami uprawnionymi do kontaktów z Wykonawcami są :

1. Sprawy formalno – prawne – Paweł Kęsiak Sekcja Zamówień Publicznych KWP
zs. w Radomiu, E-mail: pawel.kesiak@mazowiecka.policja.gov.pl

2. Sprawy techniczne – Sławomir Kret, Romuald Szczęsnowicz– Wydział Łączności
i Informatyki

Godziny urzędowania: od 7.30 do 15.30 - od poniedziałku do piątku.

10. TERMIN ZWIĄZANIA OFERTĄ

30 dni - bieg terminu związania ofertą rozpoczyna się wraz z upływem terminu składania ofert. Zgodnie z zapisem art. 85 ust. 2 wykonawca samodzielnie lub na wniosek zamawiającego może przedłużyć termin związania ofertą, z tym, że zamawiający może tylko raz, co najmniej na 3 dni przed upływem terminu związania ofertą, zwrócić się do wykonawców o wyrażenie zgody na przedłużenie tego terminu o oznaczony okres, nie dłuższy jednak niż 60 dni.

11. OPIS SPOSOBU PRZYGOTOWYWANIA OFERT

1). Oferta powinna być sporządzona w języku polskim z zachowaniem formy pisemnej pod rygorem odrzucenia oferty.

2). Treść oferty musi odpowiadać treści Specyfikacji Istotnych Warunków.

3). Zaleca się ponumerowanie stron i ułożenie wg punktu 6 niniejszej Specyfikacji.

4). Wykonawca może złożyć tylko jedną ofertę. Złożenie przez Wykonawcę więcej niż jednej oferty skutkowało będzie odrzuceniem przez Zamawiającego wszystkich z nich jako niezgodne z ustawą, gdyż złożenie każdej będzie złamaniem art. 82 ust. 1.

5). Wykonawca może przed upływem terminu do składania ofert zmienić lub wycofać ofertę pod warunkiem, że Zamawiający otrzyma pisemne powiadomienie o wprowadzeniu zmian lub wycofaniu oferty przez wykonawcę. Powiadomienie o wprowadzeniu zmian musi być złożone wg takich samych zasad jak składana oferta z odpowiednim oznakowaniem „**ZMIANA**”.

6). Wykonawca, który składa ofertę, zgodnie z zapisem art. 8 ust. 3 ustawy z dnia 29 stycznia 2004r. Prawo zamówień publicznych winien nie później niż w terminie składania ofert zastrzec informacje, które stanowią tajemnicę przedsiębiorstwa w rozumieniu przepisów o zwalczaniu nieuczciwej konkurencji. Wykonawca nie może zastrzec informacji o których mowa w art. 86 ust 4 cyt. ustawy.

Dokumenty zawierające takie informacje winny być umieszczone w odrębnej kopercie z oznaczeniem „Informacje zastrzeżone”.

OFERTĘ NALEŻY ZŁOŻYĆ W SIEDZIBIE KOMENDY WOJEWÓDZKIEJ

POLICJI ZS. W RADOMIU.

UL. 11 LISTOPADA 37/59

26-600 RADOM

POKÓJ 801

Ofertę należy umieścić w zamkniętej kopercie. Koperta powinna posiadać nazwę i adres Zamawiającego oraz być oznaczona w następujący sposób:

Komenda Wojewódzka Policji zs. w Radomiu
ul. 11-go Listopada 37/59
26-600 Radom
Seksja Zamówień Publicznych KWP zs. w Radomiu pokój 801 / 8- piętro/

„Oferta na Zaprojektowanie i budowa linii światłowodowych w relacjach Komendy Powiatowej Policji – jednostki Państwowej Straży Pożarnej dla poniższych lokalizacji :

Nr Sprawy 117/ 2012

NIE OTWIERAĆ przed 05.10.2012 godz. 10:30”

Powyższe oznaczenie koperty jest bezwzględnie obowiązujące.

12. MIEJSCE, TERMIN SKŁADANIA I OTWARCIA OFERT

Miejsce i termin składania ofert.

Oferty należy składać w siedzibie Zamawiającego w Radomiu: 26-600 Radom, ul. 11-Listopada 37/59 w pok. 801(Seksja Zamówień KWP zs. w Radomiu) w terminie do dnia **05.10.2012 r.** do godz. 9⁰⁰ lub przesłać listownie na adres Zamawiającego.

UWAGA! Liczy się godzina dostarczenia oferty do pokoju 801!

Oferty złożone bądź nadesłane po terminie zostaną przez Zamawiającego niezwłocznie zwrócone zgodnie z zapisem art. 84 ust. 2.

W celu umożliwienia realizacji powyższego obowiązku Zamawiający zaleca umieszczenie na kopercie nazwy i adresu Wykonawcy.

Miejsce i tryb otwarcia ofert:

1. Otwarcie ofert jest jawne i nastąpi w siedzibie Zamawiającego w dniu **05.10.2012 r.** o godz. **10:30** w budynku KWP – II piętro pok. 203, w obecności Wykonawców, którzy zechcą przybyć.
2. Otwarcia ofert dokona Komisja ds. Udzielania Zamówień Publicznych.
3. Przed otwarciem ofert Zamawiający poda kwotę jaką zamierza przeznaczyć na sfinansowanie zamówienia z podziałem na poszczególne zadania
4. Podczas otwierania ofert Zamawiający ogłosi:
 - a. Stan otwartych ofert (powinny być nienaruszone w chwili otwarcia).
 - b. Nazwę i adres wykonawcy, którego oferta jest otwierana.
 - c. Łączną cenę brutto oferty w ramach poszczególnych zadań
 - d. Warunki płatności.Informacje, o których mowa przekazane zostaną niezwłocznie wykonawcom, którzy nie byli obecni przy otwarciu ofert na ich wniosek.
5. Ocena złożonych ofert nastąpi w części niejawnego posiedzenia Komisji.
6. W toku badania i oceny ofert Zamawiający może żądać od Wykonawców wyjaśnień dotyczących treści złożonych ofert w trybie art. 87 ust. 1 ustawy - Prawo zamówień publicznych. Niedopuszczalne jest prowadzenie między zamawiającym a wykonawcą negocjacji dotyczących złożonej oferty oraz z zastrzeżeniem art. 87 ust 1a i 2 dokonywanie jakiegokolwiek zmiany w jej treści.

Zamawiający oceni i porówna tylko te oferty, które zostaną zaklasyfikowane jako nie podlegające odrzuceniu.

13. OPIS SPOSOBU OBLICZENIA CENY

Wykonawca w ofercie poda cenę brutto obejmującą wykonanie dokumentacji, pełen zakres robót oraz wszelkie koszty poniesione w związku budową linii światłowodowej, w tym m.in. koszty pomiarów, uzgodnień, materiałów, wszystkie należne opłaty i podatki, w tym należny podatek VAT.

14. OPIS KRYTERIÓW, KTÓRYMI ZAMAWIAJĄCY BĘDZIE SIĘ KIEROWAŁ PRZY WYBORZE OFERTY

cena brutto-100 %

Pod pojęciem ceny należy rozumieć cenę w rozumieniu art. 3 ust. 1 pkt.1 ustawy z dnia 5 lipca 2001 r o cenach.

15. INFORMACJE DOTYCZĄCE FORMALNOŚCI PO WYBORZE OFERTY NAJKORZYSTNIEJSZEJ

1). Niezwłocznie po wyborze najkorzystniejszej oferty zamawiający zawiadomi wykonawców, którzy złożyli oferty o:

a. wyborze najkorzystniejszej oferty w ramach poszczególnych zadań, podając nazwę (firmę), albo imię i nazwisko, siedzibę albo miejsce zamieszkania i adres wykonawcy, którego ofertę wybrano, uzasadnienie jej wyboru, oraz nazwy(firmy), albo imiona i nazwiska, siedziby albo miejsca zamieszkania i adresy wykonawców, którzy złożyli oferty.

b. wykonawcach, których oferty zostały odrzucone, podając uzasadnienie faktyczne i prawne,

c. wykonawcach, którzy zostali wykluczeni z postępowania o udzielenie zamówienia, podając uzasadnienie faktyczne i prawne.

d. terminie, określonym zgodnie z art. 94 ust.1 lub ust. 2, po którego upływie umowa w sprawie zamówienia publicznego może być zawarta.

2). Niezwłocznie po wyborze najkorzystniejszej oferty zamawiający zamieści informacje, o których mowa w ppkt. 1 litera a , również na stronie internetowej oraz w miejscu publicznie dostępnym w swojej siedzibie.

16. ISTOTNE DLA STRON POSTANOWIENIA, KTÓRE ZOSTANĄ WPROWADZONE DO TREŚCI ZAWIERANEJ UMOWY

Ogólne warunki umowy / projekt umowy / stanowi załącznik nr 5 do SIWZ.

Umowa zostanie zawarta z wykonawcą, którego oferta zostanie wybrana jako najkorzystniejsza w terminie nie krótszym niż 5 dni od dnia przekazania zawiadomienia o wyborze najkorzystniejszej oferty, jeżeli zawiadomienie zostało przesłane faksem lub drogą elektroniczną albo 10 dni-jeżeli zawiadomienie zostało przesłane w inny sposób niż określony w art. 27 ust.2 (np. poczta) z zastrzeżeniem art. 94 ust.2 pkt1a lub pkt 3a.

17. PROPONOWANE ZMIANY DO UMOWY, KTÓRE MOGĄ ZOSTAĆ WPROWADZONE NA ETAPIE JEJ REALIZACJI:

Zamawiający przewiduje zmianę w umowie w następującym zakresie:

w przypadku niedrożności infrastruktury technicznej, poprzez przesunięcie terminu wykonania robót, o którym mowa w § 2 ust 4 wzoru umowy , o okres niezbędny na usunięcie niedrożności, wskazany pisemnie przez Wykonawcę i zaakceptowany przez Zamawiającego

18. ŚRODKI OCHRONY PRAWNEJ PRZYSŁUGUJĄCE WYKONAWCY W TOKU POSTĘPOWANIA O UDZIELENIE ZAMÓWIENIA

Wykonawcy przysługują środki ochrony prawnej jeżeli ma lub miał interes w uzyskaniu danego zamówienia oraz poniósł lub może ponieść szkodę wyniku naruszenia przez zamawiającego przepisów ww. ustawy. Wykonawcom przysługują środki ochrony prawnej określone w dziale VI ustawy Prawo zamówień publicznych.

**19. ZAMAWIAJĄCY ŻĄDA WSKAZANIA PRZEZ WYKONAWCĘ W OFERCIE
CZĘŚCI ZAMÓWIENIA, KTÓREJ WYKONANIE POWIERZY
PODWYKONAWCOM.**

Załączniki:

Nr 1 Oświadczenie z art. 22

Nr 2 Oświadczenie o braku podstaw do wykluczenia z postępowania o udz. zam.

Nr 3 Oświadczenie osób fizycznych o braku podstaw do wykluczenia w zakresie art. 24 ust. 1 pkt.
2

Nr 4 Wzór formularza ofertowego (druk oferty Wykonawcy)

Nr 5 Wzór umowy

Nr 6 Program funkcjonalny

Załącznik Nr 1

.....
(pieczęć firmy)

.....
(miejsowość, data)

OŚWIADCZENIE
złożone do przetargu nieograniczonego Nr sprawy 117/2012
W imieniu reprezentowanej przeze mnie firmy

.....
.....
.....

oświadczam, że spełniam warunki określone w art. 22 ust. 1 Ustawy z dnia 29 stycznia 2004 r- Prawo zamówień publicznych tzn.:

- 1) posiadania uprawnień do wykonywania określonej działalności lub czynności, jeżeli przepisy prawa nakładają obowiązek ich posiadania,
- 2) posiadania wiedzy i doświadczenia,
- 3) dysponowania odpowiednim potencjałem technicznym oraz osobami zdolnymi do wykonywania zamówienia
- 4) sytuacji ekonomicznej i finansowej

.....
(podpis osoby upoważnionej
do reprezentowania Wykonawcy)

.....
(pieczęć firmy)

.....
(miejsowość, data)

OŚWIADCZENIE
O BRAKU PODSTAW DO WYKLUCZENIA
złożone do przetargu nieograniczonego Nr sprawy 117/2012
W imieniu reprezentowanej przeze mnie firmy

.....
.....
.....
oświadczam, że brak jest podstaw do wykluczenia nas z ww. postępowania o udzielenie zamówienia publicznego w okolicznościach, o których mowa w art. 24 ust. 1 ustawy z dnia 29 stycznia 2004 – Prawo zamówień publicznych

.....
(podpis osoby upoważnionej
do reprezentowania Wykonawcy)

.....
(pieczęć firmy)

.....
(miejsowość, data)

**OŚWIADCZENIE
O BRAKU PODSTAW DO WYKLUCZENIA
W ZAKRESIE ART. 24 UST. 1 PKT. 2
złożone do przetargu nieograniczonego Nr sprawy 117/2012
W imieniu reprezentowanej przeze mnie firmy**

.....
.....
.....
oświadczam, że brak jest podstaw do wykluczenia w zakresie art. 24 ust. 1 pkt. 2 ustawy
z dnia 29 stycznia 2004 – Prawo zamówień publicznych

.....
(podpis osoby upoważnionej
do reprezentowania Wykonawcy)

****dot. tylko osób fizycznych***

(pieczęć Wykonawcy)

Załącznik nr 4 do SIWZ

FORMULARZ OFERTOWY

ds. 117/12

....., dnia.....
Nazwa firmy (wykonawcy):
Adres wykonawcy:
NIP:
numer tel. i faksu:
aktualny e-mail:
REGON.....

Cena łączna za wykonanie przedmiotu umowy obejmująca:

wykonanie dokumentacji, pełen zakres robót oraz wszelkie koszty poniesione w związku budową linii światłowodowej, w tym m.in. koszty pomiarów, uzgodnień, materiałów, wszystkie należne opłaty i podatki, w tym należny podatek VAT

Zadanie nr 1

brutto (wraz z podatkiem VAT): zł

Zadanie nr 2

brutto (wraz z podatkiem VAT): zł

Zadanie nr 3

brutto (wraz z podatkiem VAT): zł

Zadanie nr 4

brutto (wraz z podatkiem VAT): zł

Zadanie nr 5

brutto (wraz z podatkiem VAT): zł

Zadanie nr 6

brutto (wraz z podatkiem VAT): zł

Zadanie nr 7

brutto (wraz z podatkiem VAT): zł

Zadanie nr 8

brutto (wraz z podatkiem VAT): zł

Proponowany okres rękojmi za wady:.....

1. Termin wykonania zamówienia oraz warunki płatności – zgodne z zapisami przedstawionymi w specyfikacji istotnych warunków zamówienia. Zakres prac przewidzianych do wykonania jest zgodny z zakresem objętym specyfikacją istotnych warunków zamówienia.

2. Oświadczamy, że zawarty w specyfikacji istotnych warunków zamówienia projekt umowy został przez nas zaakceptowany i zobowiązujemy się, w przypadku wybrania naszej oferty, do zawarcia umowy na wyżej wymienionych warunkach w miejscu i terminie wyznaczonym przez zamawiającego

3. Podwykonawcom zamierzamy powierzyć wykonanie następujących części zamówienia:

a) wykonanie

.....
podpisy osób uprawnionych
do składania oświadczeń woli
w imieniu wykonawcy

UMOWA NR2012

Zawarta dnia pomiędzy :

Skarbem Państwa -Komendą Wojewódzką Policji z siedzibą w Radomiu, ul. 11 – Listopada 37/59

reprezentowaną przez: insp. Janusza Stępniaaka - Zastępcę Mazowieckiego Komendanta Wojewódzkiego Policji przy kontrasygnacie nadkom. mgr Anny Cichockiej – Głównego Księgowego Naczelnika Wydziału Finansów Komendy Wojewódzkiej Policji z siedzibą w Radomiu

zwanym w treści **Zamawiającym**,

a

.....
.....

reprezentowanym przez:

1.

zwanym w treści **Wykonawcą**.

Niniejsza umowa zostaje zawarta w wyniku przeprowadzonego postępowania o udzielenie zamówienia publicznego w trybie przetargu nieograniczonego, zgodnie z ustawą z dnia 29 stycznia 2004 r. Prawo zamówień publicznych (Dz.U. Nr 19, poz. 177 z póź. zm.) - numer sprawy, o następującej treści:

§ 1

Zamawiający zleca a Wykonawca przyjmuje do wykonania zadanie:

Zaprojektowanie i wykonanie linii optotelekomunikacyjnej w relacji, o długości m bieżących, zgodnie z załącznikiem nr 1 do umowy

§ 2

1. Przedmiot umowy obejmuje w szczególności:

a. sporządzenie dokumentacji Projektowo - Wykonawczej , zwaną w dalszej treści umowy dokumentacją P-W,

b. wykonanie linii optotelekomunikacyjnej w relacji:

.....

c. sporządzenie dokumentacji powykonawczej,

2. Wykonawca zobowiązuje się wykonać przedmiot umowy z uwzględnieniem wymagań Zamawiającego określonych w postanowieniach umowy oraz dokumentacji P -W.

3. Wszelkie odstępstwa lub zmiany w stosunku do wymagań określonych w dokumentacji P-W w zakresie metody układania kabli wymagają pisemnej zgody Zamawiającego.

4. Wykonawca zobowiązuje się do wykonania przedmiotu umowy w **następujących terminach** :

a. w terminie **10 dni kalendarzowych** od daty zawarcia umowy Wykonawca sporządzi dokumentację P-W, o której mowa w ust. 1 lit. a oraz uzyska wymagane przepisami uzgodnienia, opinie i pozwolenia,

b. w terminie **5 tygodni od daty podpisania umowy pomiędzy Komendą a operatorem telekomunikacyjnym na dzierżawę kanalizacji teletechnicznej** Wykonawca wykona roboty instalacyjne w zakresie budowy linii optotelekomunikacyjnej z uwzględnieniem zapisu ust.5.

5. Przez wykonanie przedmiotu umowy należy rozumieć graniczną datę, do której winien być podpisany przez Strony bez uwag protokół odbioru ostatniej linii optotelekomunikacyjnej wraz z odgałęzieniami oraz przekazanie przez Wykonawcę kompletu dokumentacji powykonawczej, co nastąpić musi nie później niż do 14.12.2012 r.

§ 3

1. Dokumentacja P-W musi być oznaczona zgodnie z klasyfikacją CPV oraz zawierać wykaz opracowań i pisemne oświadczenie Wykonawcy, że jest wykonana zgodnie z:

a. umową,

b. zastosowanymi w opracowaniach Polskimi Normami, przenoszącymi europejskie normy zharmonizowane,

c. dokumentacją techniczną producentów dla zastosowanych urządzeń i materiałów, jak również, że została wydana w stanie kompletnym z punktu widzenia celu, któremu ma służyć, z wymaganymi uzgodnieniami, opiniami, sprawdzeniami i badaniami. Wykaz opracowań projektowych oraz pisemne oświadczenie stanowić będzie załącznik do protokołu odbioru dokumentacji P-W, o którym mowa ust.3.

2. Dokumentacja P-W opracowana zostanie przez Wykonawcę w formie:

a. papierowej (część tekstowa i graficzna) w 4 egz.,

b. elektronicznej na płycie CD (4 egz.); z tego 1 egz. w formacie programu Microsoft Word – część tekstowa i formacie Auto Cad 2000 – część graficzna, 3 egz. w formacie PDF.

3. Zamawiający dokona protokolarnego odbioru dokumentacji P-W w terminie do 5 dni roboczych, poprzez sprawdzenia zgodności dostarczonych opracowań projektowych z wymaganiami opisanymi w umowie oraz załączniku nr 1 do umowy, a także w zakresie wymaganych opinii i uzgodnień. Protokół odbioru dokumentacji P-W podpisany bez uwag przez Strony będzie podstawą do rozpoczęcia przez Wykonawcę robót w zakresie budowy linii optotelekomunikacyjnej.

4. Jeżeli w terminie, o którym mowa w ust. 3, Zamawiający zgłosi pisemnie (dopuszczalna droga faksowa), że dokumentacja jest niekompletna, wykonana w sposób niezgodny z wymaganiami zawartymi w umowie lub załączniku nr 1 do umowy lub Wykonawca nie uzyskał wymaganych uzgodnień, opinii, pozwoleń, Wykonawca dokona niezbędnych poprawek i uzgodnień w dokumentacji P-W w terminie do 5 dni roboczych od daty zgłoszenia przez Zamawiającego.

5. Zamawiający zastrzega prawo do żądania od Wykonawcy bezpłatnego usunięcia błędów lub braków w opracowanej dokumentacji P-W na każdym etapie realizacji przedmiotu umowy, a Wykonawca zobowiązany jest do ich naniesienia, w terminie do 5 dni roboczych, od dnia przekazania pisemnej informacji o wadach przez Zamawiającego.

6. Z chwilą zapłacenia przez Zamawiającego faktury, o której mowa w § 6 ust.2 autorskie prawa majątkowe do dokumentacji projektowej, będącej przedmiotem umowy przechodzą na Zamawiającego oraz zależne prawa majątkowe na polach eksploatacji obejmujących m.in. utrwalanie i wielokrotnianie dokumentacji dostępnymi technikami, powielania, publiczne odtwarzanie i udostępnianie, co następuje bez dodatkowego wynagrodzenia dla Wykonawcy.

7. Wykonawca zapewni udział w opracowaniu dokumentacji P-W oraz jej sprawdzeniu osób posiadających uprawnienia do projektowania w specjalności telekomunikacyjnej

§ 4

1. Wykonawca zobowiązuje się do wykonania przedmiotu umowy zgodnie z umową, zasadami wiedzy technicznej i przepisami BHP. Materiały winny posiadać odpowiednie certyfikaty na znak bezpieczeństwa, być zgodne z kryteriami technicznymi określonymi w Polskich Normach. Materiały i zastosowane urządzenia muszą być w I gatunku.
2. Wykonawca zobowiązuje się przy realizacji umowy zapewnić właściwe warunki bhp i ppoż.
3. Wykonawca zobowiązany jest do wykonania dokumentacji powykonawczej oraz niezbędnych wymaganych przepisami badań na własny koszt.

§ 5

1. Za wykonanie przedmiotu umowy wg zakresu robót określonych w § 1 ustala się wynagrodzenie ryczałtowe w rozumieniu art. 632 § 1 Kodeksu Cywilnego w kwocie brutto
..... zł

słownie/

na podstawie oferty – zał. Nrdo umowy.

w tym podatek VAT 23 % zł

słownie

Cena umowna obejmuje pełen zakres zamówienia wraz z projektami wykonawczymi oraz wszelkie koszty poniesione w związku z prawidłową realizacją przedmiotu umowy i czynnościami odbiorowymi (np. oznakowanie, niezbędne pomiary i ekspertyzy i inne).

2. Strony postanawiają, że w przypadku udzielenia Wykonawcy zamówienia dodatkowego, w trybie i na warunkach określonych w **art. 67 ust 1 pkt 5 w/w** ustawy Prawo zamówień publicznych, ceny jednostkowe będą ustalone w drodze negocjacji do wysokości stawek określonych w ofercie Wykonawcy, a w przypadku braku stawek w ofercie, ceny jednostkowe ustalane będą do wysokości średnich cen materiałów i sprzętu z okresu wykonania, publikowanych w wydawnictwie Sekocenbud – Promocja.

§ 6

1. Rozliczenie prac objętych umową nastąpi w ciągu 7 dni od daty dokonania odbioru końcowego robót na podstawie faktury końcowej.
2. Faktura płatna będzie przelewem na rachunek Wykonawcy Nr..... w terminie **30** dni od daty złożenia faktury wraz z dokumentami rozliczeniowymi.

§ 7

1. Strony ustalają, że obowiązują kary umowne z następujących tytułów:

1) Zamawiający jest zobowiązany do zapłacenia Wykonawcy kar umownych:

- a) za odstąpienie od umowy przez Zamawiającego, z przyczyn za które ponosi on odpowiedzialność, w wysokości 10% wynagrodzenia umownego brutto określonego w § 5 ust. 1,

2) Wykonawca zobowiązany jest do zapłacenia Zamawiającemu następujących kar umownych:

- a) za zwłokę w wykonaniu przedmiotu umowy, w wysokości 1% wynagrodzenia umownego brutto określonego w § 5 ust. 1, za każdy dzień zwłoki licząc od terminu określonego w § 2 ust. 4 lit. b.
- b) za zwłokę w usunięciu wad stwierdzonych przy odbiorze końcowym przedmiotu umowy lub wad okresie rękojmi w wysokości 0,5% wynagrodzenia umownego brutto określonego w § 5 ust. 1, za każdy dzień zwłoki,

- c) za odstąpienie od umowy przez Zamawiającego lub przez Wykonawcę z przyczyn, za które odpowiedzialność ponosi Wykonawca, w wysokości 10% wynagrodzenia umownego brutto określonego w § 5 ust. 1,
2. W przypadku nie dotrzymania terminu zapłaty za przedmiot umowy Zamawiający zapłaci Wykonawcy obowiązujące odsetki ustawowe.
3. Niezależnie od kar umownych określonych w ust. 1 Stronom przysługuje prawo dochodzenia odszkodowania na zasadach ogólnych prawa cywilnego, jeżeli poniesiona szkoda przekroczy wysokość zastrzeżonych kar umownych.
4. Zamawiający może potrącić kary umowne przy opłacaniu faktur za realizację przedmiotu umowy

§ 8

1. Wykonawca zobowiązany jest do zgłoszenia gotowości robót do odbioru w formie pisemnej na adres Zamawiającego. Na dzień zgłoszenia gotowości do odbioru Wykonawca musi przekazać Zamawiającemu niezbędne dokumenty /2 komplety/:
- a/ oświadczenie o doprowadzeniu do należytego stanu i porządku w trakcie wykonywania prac,
 - b/ protokoły badań i sprawdzeń (w tym odbiory techniczne),
 - c/ dokumentację techniczną powykonawczą uwzględniającą dokonane zmiany w trakcie wykonywania prac,
 - d/ atesty i certyfikaty na znak bezpieczeństwa użytych materiałów.
 - e/ i inne dokumenty wynikające z warunków technicznych realizacji i odbioru robót.
2. Zamawiający wyznaczy termin i rozpocznie odbiór przedmiotu zamówienia w ciągu 7 dni od daty zawiadomienia go o osiągnięciu gotowości odbioru, zawiadamiając o tym Wykonawcę.
3. Strony postanawiają, że z czynności odbioru będzie spisany protokół, zawierający wszelkie ustalenia dokonane w toku odbioru, jak też terminy wyznaczone na usunięcie ewentualnych wad stwierdzonych przy odbiorze.
4. Materiały odbiorowe wymagane od wykonawcy na dzień zgłoszenia gotowości do odbioru, w których stwierdzono błędy lub niedokładności muszą zostać w nieprzekraczalnym terminie 7 dni kalendarzowych poprawione i ponownie dostarczone do Zamawiającego. Przekroczenie tego terminu będzie uznane za niespełnienie warunków umowy w zakresie terminu zgłoszenia gotowości do odbioru i stanowić podstawę do zastosowania postanowień umownych w zakresie kar za nieterminową realizację umowy.

§ 9

1. Wykonawca udziela Zamawiającemu 60 miesięcy gwarancji na przedmiot umowy. Okres gwarancji liczy się od dnia odbioru przedmiotu umowy. Okres gwarancji wydłuża się o okresy niezbędne na usunięcie wad.
2. W okresie gwarancji usuwanie wszystkich wad odbywać się będzie bezpłatnie na koszt Wykonawcy w ciągu 48 godzin od momentu zgłoszenia awarii (włącznie z dniami świątecznymi i ustawowo wolnymi od pracy).
3. Serwis świadczony będzie w miejscach budowy linii optotelekomunikacyjnej.
4. Zgłoszenia uszkodzeń dokonywane będą przez użytkownika faksem do zespołu serwisowego Wykonawcy wskazanego w protokole odbioru technicznego.
5. W przypadku wystąpienia istotnych zmian związanych z lokalizacją zespołu serwisowego, określonego w protokole odbioru technicznego Wykonawca zobowiązany jest do pisemnego powiadomienia użytkownika i Zamawiającego o wprowadzonych w tym zakresie zmianach.

6. W uzasadnionych sytuacjach fakt uszkodzenia może zostać zgłoszony przez użytkownika telefonicznie. Użytkownik obowiązany jest potwierdzić faksem fakt telefonicznego zgłoszenia Wykonawcy uszkodzenia linii.
7. W przypadku nie funkcjonowania linii okres gwarancji ulega przedłużeniu o czas liczony od momentu zgłoszenia do dnia usunięcia uszkodzenia.
8. Dwukrotne uszkodzenie tego samego sprzętu w okresie gwarancji obliguje Wykonawcę do jego wymiany na nowy, spełniający te same parametry, w terminie 7 dni od chwili ostatniego zgłoszenia o uszkodzeniu. Okres gwarancji udzielony na nowy sprzęt nie może być krótszy niż 36 miesięcy.
9. W przypadku gdy Wykonawca nie przystąpi do usunięcia wady związanej z przedmiotem umowy w terminie wskazanym w umowie, odmówi jej usunięcia lub nie usunie wady w uzgodnionym terminie albo gdy termin usunięcia wad nie zostanie przez Strony uzgodniony z przyczyn leżących po stronie Wykonawcy, Zamawiający ma prawo zlecić tę pracę innej firmie na koszt i ryzyko Wykonawcy, nie tracąc żadnych uprawnień wynikających z gwarancji . a koszty z tym związane pokryć z kwoty zabezpieczenia należytego wykonania umowy, a gdy kwota ta okaże się niewystarczająca, dochodzić od **Wykonawcy** zwrotu kosztów na zasadach ogólnych

§ 10

Postanowienia szczegółowe:

1. Przedstawicielem Zamawiającego jest:

Inspektor nadzoru robót telekomunikacyjnych -

2. Przedstawicielem Wykonawcy jest :

_ - kierownik robót telekomunikacyjnych

3. Wszelkie zmiany, jakie strony chciałyby wprowadzić do ustaleń wynikających z niniejszej umowy wymagają formy pisemnej i zgody obu stron pod rygorem nieważności takich zmian.

4. Strony przewidują możliwość dokonania zmian w treści umowy :

a) w przypadku niedrożności infrastruktury technicznej, poprzez przesunięcie terminu wykonania robót, o którym mowa w § 2 ust 4, o okres niezbędny na usunięcie niedrożności, wskazany pisemnie przez Wykonawcę i zaakceptowany przez Zamawiającego.

§ 11

1. Strony postanawiają, że oprócz wypadków wymienionych w treści tytułu XV kodeksu Cywilnego, przysługuje im prawo odstąpienia od umowy w następujących sytuacjach :

1) Zamawiający może odstąpić od umowy w następujących przypadkach :

a) W razie wystąpienia istotnych okoliczności powodujących, że wykonanie niniejszej umowy nie leży w interesie publicznym, czego nie można było przewidzieć w momencie jej zawarcia, Zamawiający może odstąpić od umowy w terminie 30 dni od powzięcia wiadomości o tych okolicznościach,

b) zostanie ogłoszone rozwiązanie firmy Wykonawcy,

c) zostanie wydany nakaz zajęcia majątku Wykonawcy,

d) Wykonawca w ciągu 7 dni roboczych od daty podpisania przez strony protokołu odbioru dokumentacji P-W, o którym mowa w § 3 ust 3 nie rozpoczął robót bez uzasadnionych przyczyn oraz nie kontynuuje ich mimo wezwania Zamawiającego złożonego na piśmie,

- e) Wykonawca przerwał realizację robót bez uzasadnionej przyczyny na okres dłuższy niż 7 dni roboczych,
 - f) Wykonawca nie wykonuje robót zgodnie z dokumentacją techniczną lub nienależycie wykonuje swoje obowiązki umowne,
- 2) Wykonawcy przysługuje prawo odstąpienia od umowy w szczególności jeżeli :
 - a) Zamawiający zawiadomi Wykonawcę, iż na skutek zaistnienia uprzednio nie przewidzianych okoliczności nie będzie mógł spełnić swoich zobowiązań umownych wobec Wykonawcy,
 - b) Zamawiający odmawia bez uzasadnionej przyczyny odbioru robót lub podpisania protokołu odbioru.
 2. Odstąpienie od umowy wymaga formy pisemnej wraz z podaniem uzasadnienia.
 3. W każdym przypadku, odstąpienie od umowy może nastąpić w terminie 30 dni kalendarzowych od powzięcia przez stronę dokonującą odstąpienia wiadomości o okolicznościach uzasadniających odstąpienie.

§ 12

1. Strony ustalają, że w przypadku odstąpienia od umowy, Wykonawca przy udziale Zamawiającego, w terminie 3 dni roboczych od daty odstąpienia od umowy, sporządzi protokół inwentaryzacji robót w toku na dzień odstąpienia oraz zabezpieczy wykonane roboty w zakresie uzgodnionym na koszt Strony, która spowodowała odstąpienie od umowy.
2. Wykonawca udzieli Zamawiającemu gwarancji na roboty wykonane do dnia odstąpienia.
3. Zamawiający w razie odstąpienia od Umowy z przyczyn, za które Wykonawca nie odpowiada, obowiązany jest do dokonania odbioru robót przerwanych oraz zapłaty wynagrodzenia za roboty, które zostały wykonane do dnia odstąpienia.

§ 13

1. **Wykonawca wniesie zabezpieczenie należytego wykonania umowy w wysokości 10 % wynagrodzenia umownego brutto określonego w § 5 ust.1 tj. w kwocie: zł, słownie: w formie.....**
2. **Zabezpieczenie służy pokryciu roszczeń z tytułu niewykonania lub nienależytego wykonania umowy.**
3. **Zabezpieczenie może być wniesione według wyboru wykonawcy w jednej lub w kilku następujących formach:**
 - a) pieniądzu,
 - b) poręczeniach bankowych lub poręczeniach spółdzielczej kasy oszczędnościowo – kredytowej, z tym że zobowiązanie kasy jest zawsze zobowiązaniem pieniężnym,
 - c) gwarancjach bankowych,
 - d) gwarancjach ubezpieczeniowych,
 - e) poręczeniach udzielanych przez podmioty, o których mowa w art. 6b ust.5 pkt.2 ustawy z dnia 9 listopada 2000r. o utworzeniu Polskiej Agencji Rozwoju Przedsiębiorczości
4. **Zabezpieczenie wnoszone w pieniądzu wykonawca wpłaci przelewem na rachunek bankowy zamawiającego:**
5. **Zabezpieczenie wniesione w pieniądzu zostanie zwrócone wraz z odsetkami zgodnie z zasadami określonymi w art. 148 ust.5 ustawy z dnia 29 stycznia 2004 r. Prawo zamówień publicznych.**
6. **Ustala się, że:**

- a) 70% wniesionego zabezpieczenia t.j. złotych zostanie zwrócone w ciągu 30 dni od dnia wykonania zamówienia i uznania przez Zamawiającego za należycie wykonane.
- b) 30% wniesionego zabezpieczenia t.j. złotych zostanie zwrócone w ciągu 15 dni od dnia upływu okresu rękojmi za wady.

§ 14

1. W sprawach nie uregulowanych w niniejszej umowie mają zastosowanie przepisy Kodeksu Cywilnego i ustawy Prawo zamówień publicznych.
2. Ewentualne spory wynikające z niniejszej umowy, rozstrzygać będzie Sąd Powszechny właściwy dla siedziby Zamawiającego.
3. Umowa obowiązuje wraz z załącznikami:
Zał. Nr 1 – program funkcjonalno - użytkowy
Zał.– oferta Wykonawcy
4. Umowę sporządzono w dwóch jednobrzmiących egzemplarzach, po jednym dla każdej ze stron. Wszystkie egzemplarze mają taką samą moc prawną.

ZAMAWIAJĄCY:

WYKONAWCA:

PROGRAM FUNKCJONALNY

**Zaprojektowanie i budowa linii światłowodowych w relacjach
Komendy Powiatowe Policji – jednostki Państwowej Straży
Pożarnej – etap III**

**KOMENDA WOJEWÓDZKA POLICJI ZS. W RADOMIU
WYDZIAŁ ŁĄCZNOŚCI I INFORMATYKI**

Sierpień 2012

I. Część opisowa

1. Opis ogólny przedmiotu zamówienia

Przedmiotem zamówienia jest budowa linii światłowodowych pomiędzy Komendami Powiatowymi Policji a jednostkami Państwowej Straży Pożarnej na terenie garnizonu mazowieckiego na potrzeby Ogólnopolskiej Sieci Transmisyjnej OST112.

Relacje przewidziane do wykonania wraz z szczegółowymi informacjami przedstawione są w pkt. II. 3

W ramach realizacji zamówienia dla każdej relacji Wykonawca:

- wykona pełną wymaganą obsługę techniczną i formalną,
- opracuje projekt techniczny oraz dokumentację powykonawczą będącą uzupełnieniem i ewentualnym uszczegółowieniem projektu,
- dokona zakupu wszelkich materiałów i osprzętu koniecznego do zbudowania linii światłowodowych wraz z zakończeniami,
- będzie reprezentował Zamawiającego na każdym etapie realizacji zamówienia w zakresie uzyskania niezbędnych dokumentów, pozwoleń i opinii,
- w ramach realizacji zamówienia będzie reprezentował Zamawiającego we wszelkich uzgodnieniach z operatorami telekomunikacyjnymi – właścicielami kanalizacji teletechnicznej w zakresie drożności kanalizacji oraz ewentualnych korekt przebiegu trasy kabla,
- dokona montażu linii światłowodowych w tym ułożenia kabla w kanalizacji, budowy kanalizacji lub przyłączy do budynków, spawania, wykonania złącz, dostawy i instalacji przełącznic zgodnie z opracowanym projektem,
- wykona pomiary reflektometryczne zbudowanych linii i sporządzi z nich dokumentację w 2 egzemplarzach (każdy w wersji papierowej i elektronicznej).

Długości budowanych linii światłowodowych podane są w pkt. 3 – opis szczegółowy relacji - dla każdej relacji. Wykonawca w ofercie poda cenę brutto obejmującą wykonanie dokumentacji, pełen zakres robót oraz wszelkie koszty poniesione w związku budową linii światłowodowej, w tym m.in. koszty pomiarów, uzgodnień, materiałów, wszystkie należne opłaty i podatki, w tym należny podatek VAT.

2. Opis wymagań technicznych, materiałowych i funkcjonalnych

2.1. Projekt techniczny

Przedmiotem jest opracowanie projektu wykonawczego wraz z niezbędnymi uzgodnieniami dla każdej relacji będącej przedmiotem zamówienia. Należy zaprojektować:

- dostawę i ułożenie kabli światłowodowych w kanalizacji dzierżawionej od operatora telekomunikacyjnego zgodnie z przebiegiem trasowym określonym w warunkach wydanych przez operatora,
- budowę przyłączy do budynków, kanalizacji teletechnicznej jeśli jest to konieczne do realizacji przedmiotu zamówienia,
- wprowadzenia do budynku i pozostawienie odpowiednich zapasów kabli,
- zakończenie linii na przełącznicy z wykorzystaniem odpowiedniego osprzętu.

W ramach zamówienia należy przygotować projekt wykonawczy i uzyskać właściwe dla tego projektu uzgodnienia i pozwolenia. Dokumentacja powinna zostać przygotowana w uzgodnieniu z Zamawiającym. Projekt powinien zostać sprawdzony przez osobę posiadającą uprawnienia budowlane i powinien zawierać:

- Stronę tytułową (tytuł, numer projektu, dane Zamawiającego, dane projektantów, dane wykonawcy projektu, dane sprawdzających projekt, liczba egzemplarzy/numer egzemplarza),
- Informacje o podstawie prawnej opracowania (nr umowy, data umowy, nazwa zadania zgodna z umową),
- Ogólny opis techniczny projektowanej linii światłowodowej,
- Symbolikę i oznaczenia wykorzystane w projekcie,
- Spis rysunków i schematów zawartych w projekcie,
- Ogólny przebieg projektowanej linii światłowodowej przedstawiony na mapach o właściwej skali,
- Szczegółowy przebieg linii światłowodowej przedstawiony na mapach geodezyjnych wraz ze wszystkimi elementami składowymi linii światłowodowej (studnie, złącza, itp.),
- Zestawienie aktów prawnych, norm i opracowań według których wykonano projekt.

Ponadto wymagane jest aby projekt dostarczony został w formie papierowej (część tekstowa i graficzna - 4 egz. i w formie elektronicznej CD (4 egz.); z tego 1 egz. w

formacie programu Microsoft Word- część tekstowa i formacie Auto CAD 2000 – część graficzna, 3 egz. w formacie PDF.

2.2. Budowa linii światłowodowej

Technologią budowy linii światłowodowej będzie układanie kabla w otworach kanalizacji teletechnicznej dzierżawionej od operatora telekomunikacyjnego. Nie przewiduje się stosowania kanalizacji kablowej wtórnej. Dokładny przebieg kabla światłowodowego oraz długość linii światłowodowej zostanie ustalony na etapie projektowym w oparciu o warunki techniczne dostępu do kanalizacji kablowej wydane przez operatora telekomunikacyjnego.

W przypadku wystąpienia niedrożności kanalizacji Wykonawca niezwłocznie, nie później niż dnia następnego powinien wystąpić do operatora telekomunikacyjnego z żądaniem udroźnienia kanalizacji. Jednocześnie Wykonawca powinien nie później niż dnia następnego powiadomić o powyższym Zamawiającego przedstawiając potwierdzenie wystąpienia o udroźnieniu kanalizacji do operatora telekomunikacyjnego. W powyższym przypadku Zamawiający zawiesza bieg terminu wykonania zamówienia, co potwierdza się podpisanym protokołem. Po udroźnieniu kanalizacji Wykonawca powinien niezwłocznie powiadomić Zamawiającego w celu protokolarnego odwieszenia biegu terminu wykonania zamówienia. W przypadku braku możliwości technicznego udroźnienia kanalizacji dopuszcza się odstępstwa od projektowanego przebiegu. Wszelkie zmiany muszą być uzgodnione z Zamawiającym i muszą zostać zawarte w dokumentacji powykonawczej. Wprowadzone zmiany nie mogą spowodować utraty zakładanych parametrów realizowanej linii światłowodowej.

Zakup wszelkich materiałów i osprzętu do budowy linii światłowodowej, w tym: kabla, skrzynek zapasu kabla, przełącznic światłowodowych, patchcordów i innych należy do Wykonawcy.

Zamówienie obejmuje budowę linii w oparciu o kabel jednomodowy SM o ilości włókien podanej w opisie relacji. Wymaga się zastosowania wzmacnianego kabla światłowodowego tubowego typu Z-XXOTKtsdD 12J przystosowanego do układania w kanalizacji kablowej pierwotnej i odpowiadającego wymaganiom normy zakładowej ZN-96/TPSA-002. Montaż kabla polega na wciągnięciu do kanalizacji teletechnicznej i zakończeniu w przełącznicach światłowodowych. Kabel światłowodowy będzie układany w otworach kanalizacji teletechnicznej. Ewentualne

odstępstwa od tej metody prowadzenia kabla będą jedynie możliwe na krótkich odcinkach w przypadku braku kanalizacji technicznej lub niedrożności otworów tej kanalizacji. Zastosowana technologia zaciągania kabli światłowodowych powinna zapewnić ułożenie kabli bez uszkodzeń. Metodę zaciągania kabla do kanalizacji pozostawia się wykonawcy z zastrzeżeniem zachowania właściwych dla typu kabla: maksymalnej siły ciągnięcia i minimalnego promienia zginania. Kable należy oznaczyć we wszystkich studniach i przełącznicach światłowodowych opaskami zgodnie z wymaganiami operatora telekomunikacyjnego.

Zapas kabla światłowodowego w ilości 15m należy pozostawić w naściennych skrzynkach zapasu kablowego (usytuowanie ustalić z Zamawiającym). W obiektach w których nie będzie miejsca zapas kabla należy pozostawić na stelażu w studni. W studniach kablowych zapasy należy pozostawić zgodnie z technologią układania kabla światłowodowego. Poza kanalizacją kable światłowodowe należy układać w na istniejących drabinkach teletechnicznych lub istniejących listwach, a w przypadku ich braku takie drabinki lub listwy należy wybudować zgodnie z opisem dla danej relacji. Po zakończeniu montażu należy sprawdzić parametry transmisyjne wszystkich włókien. Do protokołu odbioru linii światłowodowej dołączyć reflektometryczne wykresy tłumienności, a pomiary należy wykonać zgodnie z w/w normą.

Przewiduje się zakończenie linii światłowodowej w przełącznicach światłowodowych, które instalowane będą w pomieszczeniach technicznych obiektów w istniejących szafach teletechnicznych.

Wymaga się, aby przełącznice światłowodowe dostarczane przez Wykonawcę spełniały następujące warunki:

- powinny posiadać świadectwo homologacji i odpowiadać wymaganiom normy zakładowej ZN-96/TPSA-007 i 009.
- wykonanie w postaci panelu mocowanego w szafie 19"
- złącza światłowodowe rozłączne standardu SC-APC dla kabla jednomodowego
- wyposażone w sznury optyczne łączeniowe (patchcordy): jednomodowy SC/APC – SC/APC oraz SC/APC – LC/UPC.

Wykonawca udzieli 60 miesięcznej gwarancji na wybudowaną linię światłowodową.

3. Ogólne wymagania wykonania robót

- 3.1 Wszystkie prace związane z budową sieci światłowodowej wykonać w oparciu o dokumentację projektową oraz aktualne normy i przepisy. Wykonawca jest odpowiedzialny za jakość wykonanych robót oraz za zgodność z dokumentacją projektową.
- 3.2 Budowę linii optotelekomunikacyjnych i jej zakończenia realizować zgodnie z normami ZN-96/TPSA-002, 004, 005, 006, 007, 008, 009. Roboty związane z układaniem kabla w budynkach wykonywać zgodnie z warunkami normy BN-84/8984-10.
- 3.3 Wszystkie zakupione materiały winny posiadać atest producenta stwierdzający zgodność tych materiałów z odpowiednimi normami.
- 3.4 Wykonawca ma obowiązek wykonania pełnego zakresu badań na budowie celem wykazania zgodności dostarczonych materiałów i wykonanych prac z dokumentacją projektową oraz wymaganiami Zamawiającego.
- 3.5 Sprawdzenie materiałów użytych do budowy polega na stwierdzeniu ich zgodności z wymaganiami norm i innych dokumentów poświadczających zgodność użytych materiałów z wymaganiami dokumentacji technicznej lub uzgodnionych warunków technicznych. Jakość materiałów powinna być potwierdzona atestami producentów.
- 3.6 Roboty uznaje się za wykonane zgodnie z dokumentacją projektową i wymaganiami Zamawiającego, jeżeli wszystkie badania kontrolne dały wyniki pozytywne. Końcowego odbioru dokonuje Zamawiający, który ustala komisję odbioru z udziałem wykonawcy (Kierownika Budowy).
- 3.7 Komisja odbioru powinna:
 - sprawdzić dokumentację projektową pod kątem jej zgodności z wymaganiami Zamawiającego i zaakceptować ją,
 - zbadać kompletność, aktualność i stan dokumentacji powykonawczej i akceptować ją,
 - dokonać bezpośrednich oględzin wszystkich najważniejszych elementów linii światłowodowej w celu sprawdzenia jakości robót i zgodności z otrzymaną

dokumentacją i przepisami,

- przeprowadzić wyrywkowe pomiary (dla porównania wyników z przedstawionymi dokumentami),
- sporządzić protokół z odbioru z podaniem dokładnych stwierdzeń, ustaleń i wniosków.

4. Ogólne wymagania odbioru robót

4.1. Zamawiający dokona odbioru technicznego w terminie 7 (siedmiu) dni roboczych licząc od dnia zgłoszenia gotowości do odbioru.

4.2. Wykonawca powiadomi Zamawiającego faksem o terminie odbioru nie później niż 3 (trzy) dni robocze przed jego realizacją na numery faksu Wydziału faks nr: 048 345-34-04.

4.3. Odbiór techniczny linii polegał będzie na sprawdzeniu wykonania przedmiotu zamówienia zgodnie z projektem technicznym oraz na sprawdzeniu konfiguracji technicznej i potwierdzeniu spełnienia deklarowanych przez Wykonawcę warunków technicznych i funkcjonalnych dostarczonych urządzeń. Wykonanie wszystkich prac zgodnie z projektem technicznym oraz uporządkowanie terenu zostanie potwierdzone protokołami odbioru technicznego linii optotelekomunikacyjnych, których wzór załączony jest w pkt. II.2.

4.4. Odbiór techniczny będzie dokonany przez powołaną przez Zamawiającego i Wykonawcę Komisję do odbioru przedmiotu zamówienia.

4.5. Przed przystąpieniem do odbioru robót Wykonawca przedłoży Zamawiającemu wszystkie dokumenty pozwalające na ocenę prawidłowości wykonania przedmiotu odbioru, w szczególności dokumentację powykonawczą.

4.6. Jeżeli w toku czynności odbioru zostanie stwierdzone, że przedmiot odbioru nie osiągnął gotowości do odbioru z powodu nie zakończenia robót lub jego wadliwego wykonania, to Zamawiający odmówi dokonania odbioru z winy Wykonawcy i może:

4.6.1. wyznaczyć termin, nie dłuższy niż ustalony jako dzień zakończenia wykonania umowy, do usunięcia stwierdzonych nieprawidłowości. Fakt usunięcia stwierdzonych nieprawidłowości zostanie potwierdzony protokołarnie przez Komisję powołaną do odbioru przedmiotu zamówienia.

4.6.2. - w przypadku stwierdzenia nieprawidłowości nienadających się do usunięcia –

4.6.2.1. jeżeli sposób wykonania umowy uniemożliwia użytkowanie przedmiotu

zamówienia zgodnie z jego przeznaczeniem, zażądać wykonania przedmiotu zamówienia po raz drugi, zachowując prawo do naliczenia Wykonawcy zastrzeżonych kar umownych i odszkodowań.

4.6.2.2. w przypadku nie wykonania w ustalonym terminie przedmiotu umowy po raz drugi odstąpić od umowy z winy Wykonawcy.

4.7. Pozytywny wynik odbiorów technicznych wszystkich linii optotelekomunikacyjnych i dokumentacji będzie podstawą do podpisania przez Komisję końcowego protokołu odbioru technicznego.

4.8. Protokół, sporządzony będzie w 4 (czterech) jednobrzmiących egzemplarzach, z których 2 (dwa) egzemplarze otrzymuje Zamawiający i 2 (dwa) egzemplarze otrzymuje Wykonawca.

4.9. Wszystkie czynności związane z odbiorami muszą zakończyć się w terminie realizacji umowy.

4.10. Wykonawca gwarantuje, że dostarczony i zainstalowany sprzęt jest fabrycznie nowy, wolny od wad.

4.11. Obowiązkiem Wykonawcy jest:

4.11.1. utrzymanie miejsca wykonania robót w należyłym stanie.

4.11.2. po zakończeniu prac uporządkowanie terenu budowy a w czasie ich trwania usuwania zbędnych materiałów, gruzu i śmieci.

4.11.3. zapewnienie kierownika budowy oraz swojego przedstawiciela na budowie.

4.11.4. zapewnienia ochrony mienia znajdującego się na terenie budowy, w szczególności pod względem przeciwpożarowym.

4.11.5. oznaczenia zgodnie z obowiązującymi przepisami terenu budowy (odpowiednie oznakowanie i zabezpieczenie miejsc prowadzenia robót, wygrozdzenie stref niebezpiecznych).

4.11.6. po zakończeniu robót - usunięcie poza teren budowy wszelkich urządzeń tymczasowych zaplecza itp.

4.11.7. usunięcie na własny koszt wszelkich szkód spowodowanych przez Wykonawcę lub jego podwykonawców i powstałych w trakcie realizacji inwestycji.

4.12. Wykonawca zobowiązany jest do realizacji umowy w terminie określonym w umowie, przy czym za termin wykonania umowy przyjmuje się datę podpisania bez zastrzeżeń przez przedstawicieli Wykonawcy i Zamawiającego końcowego protokołu odbioru technicznego.

II. Część informacyjna

1. Wymagane uzgodnienia

Komenda Wojewódzka Policji posiada:

Zaopiniowane pozytywnie warunki techniczne dostępu do kanalizacji kablowej wydane przez operatora telekomunikacyjnego. Wykonawca jest zobowiązany do uzgodnienia opracowanej dokumentacji projektowej przez dysponenta kanalizacji teletechnicznej osobą upoważnioną do zaakceptowania Projektu Technicznego i uzyskania jej zatwierdzenia. Opracowana dokumentacja podlega również akceptacji przez Zamawiającego.

Sporządzenie i zatwierdzenie projektu technicznego pozostaje obowiązkiem Wykonawcy.

Zamawiający zawrze stosowną umowę z w/w podmiotem na dzierżawienie kanalizacji teletechnicznej.

2. Wzór protokołu odbioru PROTOKÓŁ ODBIORU TECHNICZNEGO

spisany w dniu.....

1. Przedmiotem odbioru są następujące roboty:

.....
.....

wykonane przez (Wykonawca):

.....
.....
.....

na podstawie:

Umowy Nr..... z dnia.....

Zamawiający.....*Skarb Państwa – Komenda Wojewódzka Policji zs. W Radomiu ul.11-go Listopada 37/59*

2. Odbioru prac dokonała Komisja powołana na mocy upoważnienia N-ka Wydziału Łączności i Informatyki z dnia

..... w składzie:

- | | | |
|-------|----------------|-------|
| 1. | Przewodniczący | |
| | | |
| 2. | Przedstawiciel | |
| | | |
| 3. | Przedstawiciel | |
| | | |
| 4. | Przedstawiciel | |
| | | |
| 5. | Przedstawiciel | |
| | | |
| 6. | Przedstawiciel | |
| | | |

3. Do odbioru Komisji przedstawiono następujące dokumenty

a) umowa z Wykonawcą Nr..... z dnia.....

b) dokumentację

projektową:.....
.....
.....

c) dokumentację

powykonawczą:.....

.....
.....
.....

d) dokumentację

pomiarową:.....
.....
.....

e) inne:

.....
.....
.....

4. Ustalenia Komisji:

1) W wyniku czynności Komisji stwierdza się, że roboty stanowiące przedmiot odbioru zostały wykonane zgodnie z projektem wykonawczym oraz zasadami wiedzy i przepisami technicznymi i stanowią podstawę do wystawienia faktury.

2). Rzeczywista długość linii kablowej:

3) Ogólna ocena wykonywanych prac:

.....
.....
.....

5. Inne uwagi i zalecenia:

.....
.....
.....
.....
.....
.....

6. **Do zgłaszania uszkodzeń Wykonawca wskazał następujący zespół serwisowy (adres, nr telefonu, nr faksu):**

.....
.....
.....

7. **Komisja dokonała odbioru przedmiotu umowy w dniu i proponuje przekazanie do eksploatacji.**

Podpisy Komisji do odbioru przedmiotu zamówienia:

Przewodniczący:

1.

Członkowie:

2.

3.

4.

5.

6.

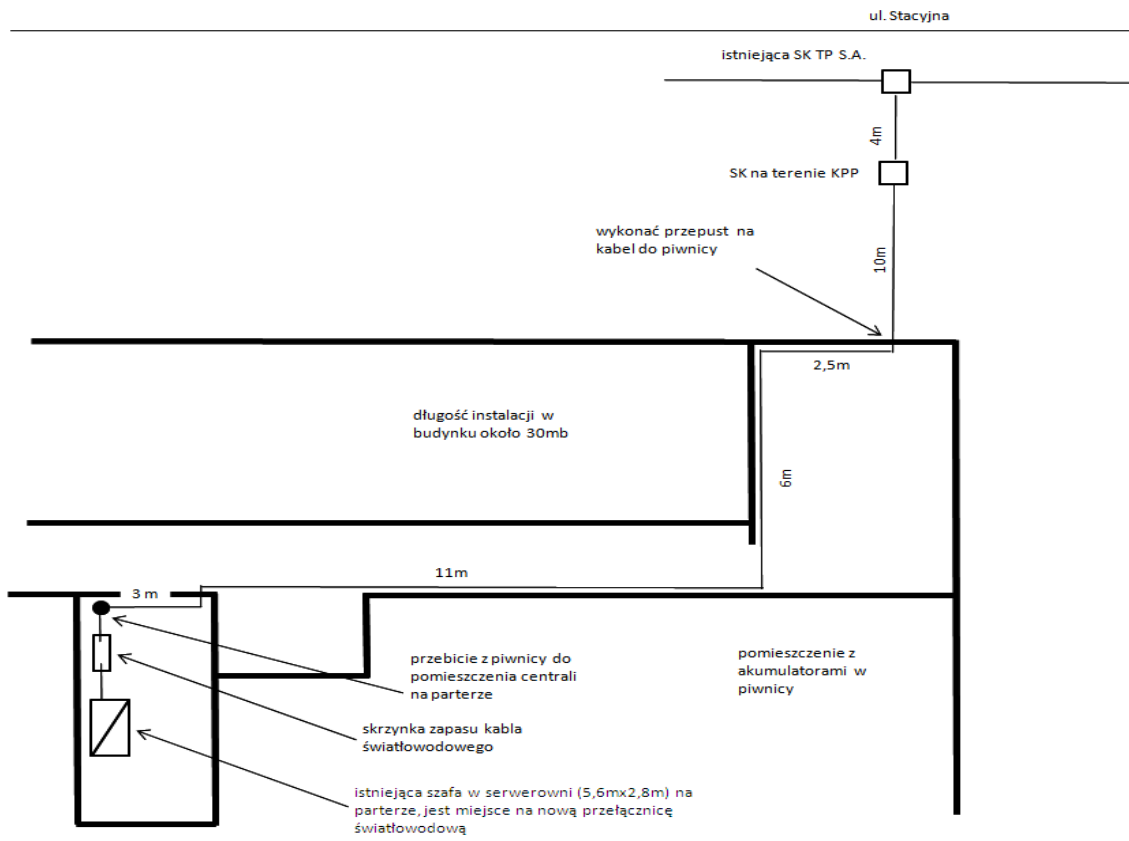
3. Opis szczegółowy relacji

3.1. KPP Garwolin ul. Stacyjna 23 – PSP Garwolin ul. Targowa 2A

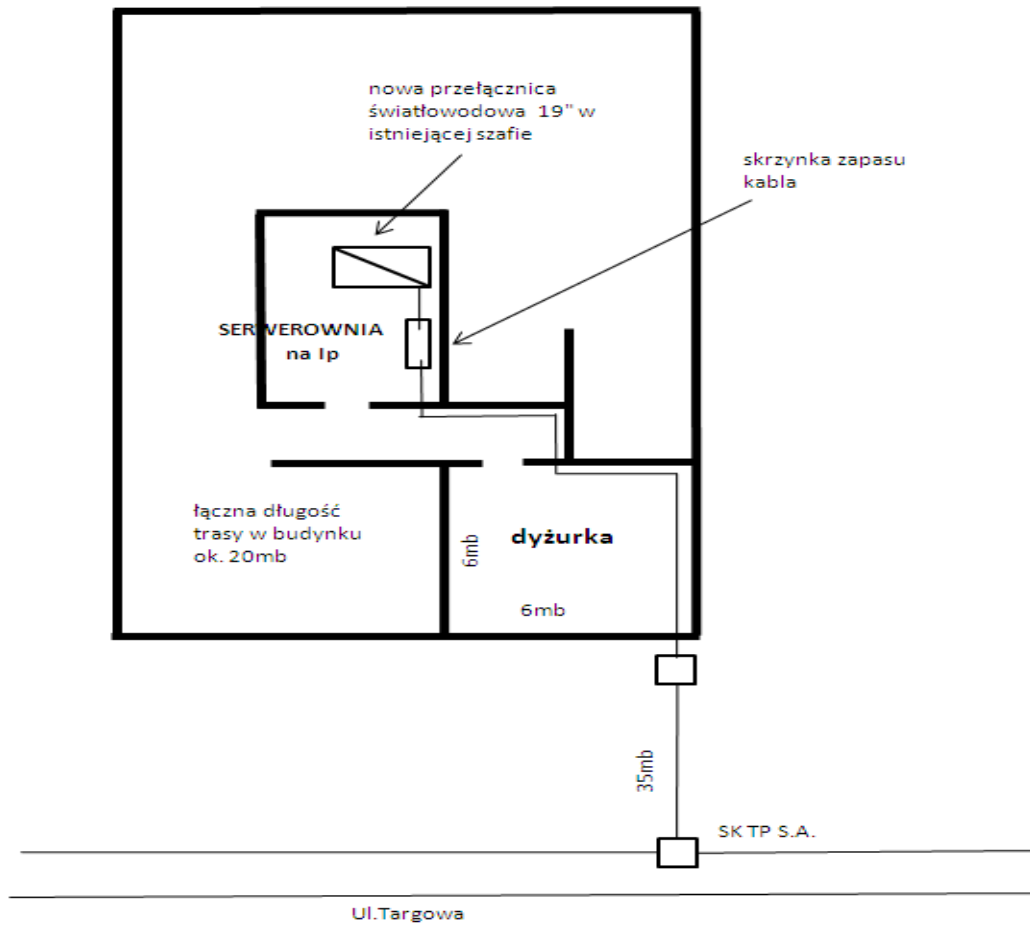
Zestawienie podstawowych materiałów

1.	Kabel światłowodowy tubowy typu Z-XXOTKtsdD 12J liczony według długości kanalizacji kablowej (bez uwzględnienia zapasów kabli, przyłączy i odcinków w obiektach)	2650	mb.
2.	Zabudowany stelaż zapasu kabla światłowodowego do obiektu	2	szt.
3.	Stelaż zapasu kabla światłowodowego do studni kablowej	Zgodnie z projektem technicznym i normą zakładową ZN-96/TPSA-002	
4.	Panelowa przełącznica światłowodowa 19" SC/APC)	2	szt.
5.	Sznur optyczny łączeniowy (patchcord) jednomodowy SC/APC - SC/APC 9/125 1m	8	szt.
6.	Sznur optyczny łączeniowy (patchcord) jednomodowy SC/APC - SC/APC 9/125 3m	8	szt.
7.	Sznur optyczny łączeniowy (patchcord) jednomodowy duplex SC/APC – LC/UPC 9/125 3m	6	szt.
8.	Wizualny lokalizator uszkodzeń FFL-250	1	szt.

BUDYNEK KPP W GARWOLINIE UL. STACYJNA 23



BUDYNEK PSP W GARWOLINIE UL. TARGOWA 2A



**DOSTĘP DO KANALIZACJI KABLOWEJ TP W GARWOLINIE
SZCZEGÓŁOWE WARUNKI TECHNICZNE WYDANE W DNIU: 15-02-2011**

- pozytywne** negatywne (zawierające rozwiązanie alternatywne) negatywne (całkowity brak możliwości)

1. Opis przebiegu zamawianej kanalizacji kablowej:

1.1. Zakończenie A:							
Nazwa użytkownika: Adres: KP PSP Garwolin ul. Targowa 2a							
1.2. Zakończenie B:							
Nazwa użytkownika:. Adres: KPP Garwolin ul. Stacyjna 23							
1.3. Ogólny opis przebiegu zamawianej kanalizacji kablowej (dot. 1.1. – 1.2.)							
<i>Kabel światłowodowy wzmocniony typu Z-XXOTKtsdD 12J Telefonica o średnicy nie przekraczającej 15 mm</i>							
1.4. Szczegółowy opis przebiegu zamawianej kanalizacji kablowej (dot. 1.1. – 1.2.)							
Lp.	Relacja				Długość [m]	Nr otworu	Zajętość otworu (w ¹ , cz ²)
	Adres administracyjny	Oznaczenie studni	Adres administracyjny	Oznaczenie studni			
1	Targowa 2A	budynek	Stacyjna 23	budynek	2650	1	cz
2							
3							
1.5. Sposób wykorzystania kanalizacji kablowej (dot. 1.1. – 1.2.)							
Pod kabel miedziany telefoniczny Ø				Typ kabla i producent:			
Pod kabel koncentryczny Ø				Typ kabla i producent:			
Dla kabla światłowodowego średnica 15mm				Typ kabla i producent: Z-XXOTKtsdD			
Dla kanalizacji wtórnej Ø				Typ kanalizacji wtórnej:			
Dla innego kabla (opis i średnica):				Typ kabla i producent:			
1.6. Odgałęzienie I							
Nazwa użytkownika: Adres:							

1.7. Ogólny opis przebiegu zamawianej kanalizacji kablowej (dot. 1.6.) :							
1.8. Szczegółowy opis przebiegu zamawianej kanalizacji kablowej (dot. 1.6.)							
Lp.	Relacja				Długość [m]	Nr otworu	Zajętość otworu (w ¹ , cz ²)
	Adres administracyjny	Oznaczenie studni	Adres administracyjny	Oznaczenie studni			
1							
2							
3							
1.9. Sposób wykorzystania kanalizacji kablowej (dot. 1.6.)							
Pod kabel miedziany telefoniczny Ø				Typ kabla i producent:			
Pod kabel koncentryczny Ø				Typ kabla i producent:			
Dla kabla światłowodowego Ø				Typ kabla i producent:			
Dla kanalizacji wtórnej Ø				Typ kanalizacji wtórnej:			
Dla innego kabla (opis i średnica):				Typ kabla i producent:			
1.10. Odgałęzienie II							
Nazwa użytkownika							
Adres							
1.11. Ogólny opis przebiegu zamawianej kanalizacji kablowej (dot. 1.10.)							
1.12. Szczegółowy opis przebiegu zamawianej kanalizacji kablowej (dot. 1.10.)							
Lp.	Relacja				Długość [m]	Nr otworu	Zajętość otworu (w ¹ , cz ²)
	Adres administracyjny	Oznaczenie studni	Adres administracyjny	Oznaczenie studni			
1							
2							
3							
1.13. Sposób wykorzystania kanalizacji kablowej (dot. 1.10)							
Pod kabel miedziany telefoniczny Ø				Typ kabla i producent:			
Pod kabel koncentryczny Ø				Typ kabla i producent:			
Dla kabla światłowodowego Ø				Typ kabla i producent:			
Dla kanalizacji wtórnej Ø				Typ kanalizacji wtórnej:			
Dla innego kabla (opis i średnica):				Typ kabla i producent:			

1.14. Całkowita długość dzierżawionej kanalizacji wynosi:	2650 m
1.14.1. Dla przebiegu podstawowego (dot. 1.1. – 1.2.):	2650 m
1.14.2. Dla odgałęzienia I (dot. 1.6.):	m
1.14.3. Dla odgałęzienia II (dot. 1.10.):	m
1.15. Planowane nawiązanie do kanalizacji kablowej	
Nazwa użytkownika:	
Adres:	
Zakończenie A :	
Zakończenie B:	
1.16. Planowane instalacje dodatkowych urządzeń w studniach kablowych	
brak	

2. Cel dostępu do kanalizacji kablowej

--

3. Rozwiązanie alternatywne

3.1. Dla przebiegu podstawowego (dot. 1.1. – 1.2)
Ogólny opis przebiegu zamawianej kanalizacji kablowej oraz jej długości
3.2. Dla odgałęzienia I (dot. 1.6.)
Ogólny opis przebiegu zamawianej kanalizacji kablowej oraz jej długości
3.3. Dla odgałęzienia II (dot. 1.10.)
Ogólny opis przebiegu zamawianej kanalizacji kablowej oraz jej długości

4. Odmowa wydania szczegółowych warunków technicznych - uzasadnienie

--

5. Opiekun Operatora w POK

Imię Nazwisko: Leszek Wiecha	e-mail:
	leszek.wiecha2@telekomunikacja.pl

6. Osoba wydająca warunki w Obszarze Pionu Sieci

Imię Nazwisko: Jacek Śniezek	Tel: 25 644 35 34	e-mail:
		jacek.sniezek@telekomunikacja.pl

7. Osoba do współpracy w trybie roboczym (m.in. przy opracowaniu Projektu Technicznego)

Imię Nazwisko: Jacek Śnieżek	Tel: 25 644 35 34	e-mail: jacek.sniezek@telekomunikacja.pl
------------------------------	-------------------	---------------------------------------------

8. Osoba upoważniona do zaakceptowania Projektu Technicznego

Imię Nazwisko: Jacek Śnieżek	Tel: 25 644 35 34	e-mail: jacek.sniezek@telekomunikacja.pl
------------------------------	-------------------	---------------------------------------------

9. Załączniki do szczegółowych warunków technicznych

9.1. Zestawienie kanalizacji kablowej TP do dzierżawy (załącznik nr 3)

9.2. Wymagania TP dotyczące zawartości Projektu Technicznego

9.3. Projekt Umowy

10. Informacje dodatkowe:

--

11. Uwagi:

11.1. Wszelkie prace, jakie będą wykonywane przez Operatora lub podwykonawców działających w jego imieniu na Kanalizacji kablowej i/lub Kanalizacji pierwotnej TP, w częściowo zajętych otworach, muszą spełniać i być zgodne z wymaganiami nw. Norm Zakładowych TP i być wykonywane wyłącznie pod nadzorem pracowników TP:

- ◆ ZN-96 TP S.A. – 011 – Telekomunikacyjna kanalizacja kablowa – Ogólne wymagania techniczne;
- ◆ ZN-96 TP S.A. – 012 – Telekomunikacyjna kanalizacja kablowa – Kanalizacja pierwotna. Wymagania i badania;
- ◆ ZN-96 TP S.A. – 013 – Telekomunikacyjna kanalizacja kablowa – Kanalizacja wtórna i rurociągi kablowe. Wymagania i badania;
- ◆ ZN-96 TP S.A. – 022 – Telekomunikacyjna kanalizacja kablowa – Przywieszki identyfikacyjne. Wymagania i badania;
- ◆ ZN-96 TP S.A. – 023 – Telekomunikacyjna kanalizacja kablowa – Studnie kablowe. Wymagania i badania;
- ◆ oraz normami i dokumentami związanymi i wynikającymi z powyższych punktów oraz zmianami do nich.

Powyższe Normy rozpowszechnia Departament Centrum Badawczo-Rozwojowe, Zakład Informacji Naukowo-Technicznej, Adres: ul. Obrzeźna 7, 02-691 Warszawa, tel. 0 22 857 40 09, fax 0 22 857 99 86.

11.2. Warunkiem rozpoczęcia prac instalacyjnych jest zaakceptowanie przez TP projektu technicznego oraz podpisanie przez obie strony Umowy na dostęp do kanalizacji kablowej TP

11.3 . Projekt techniczny do akceptacji należy dostarczyć w wersji papierowej w 5 egzemplarzach do osoby upoważnionej do zaakceptowania projektu technicznego, wymienionej w punkcie 8. formularza 1K.

Uwaga: Warunki są ważne przez okres 30 dni roboczych od momentu ich wydania.

w¹ – wolna

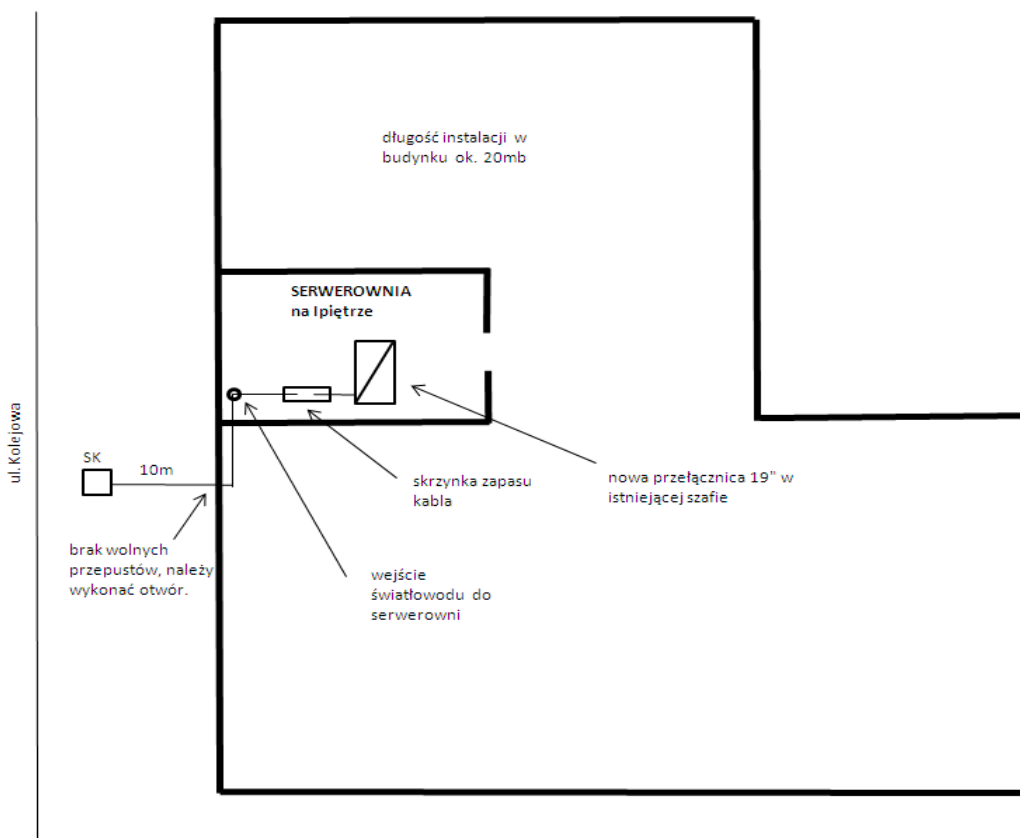
cz² – częściowo zajęta

3.2. KPP Łosice ul. Kolejowa 6 – PSP Łosice ul. Kolejowa 2A

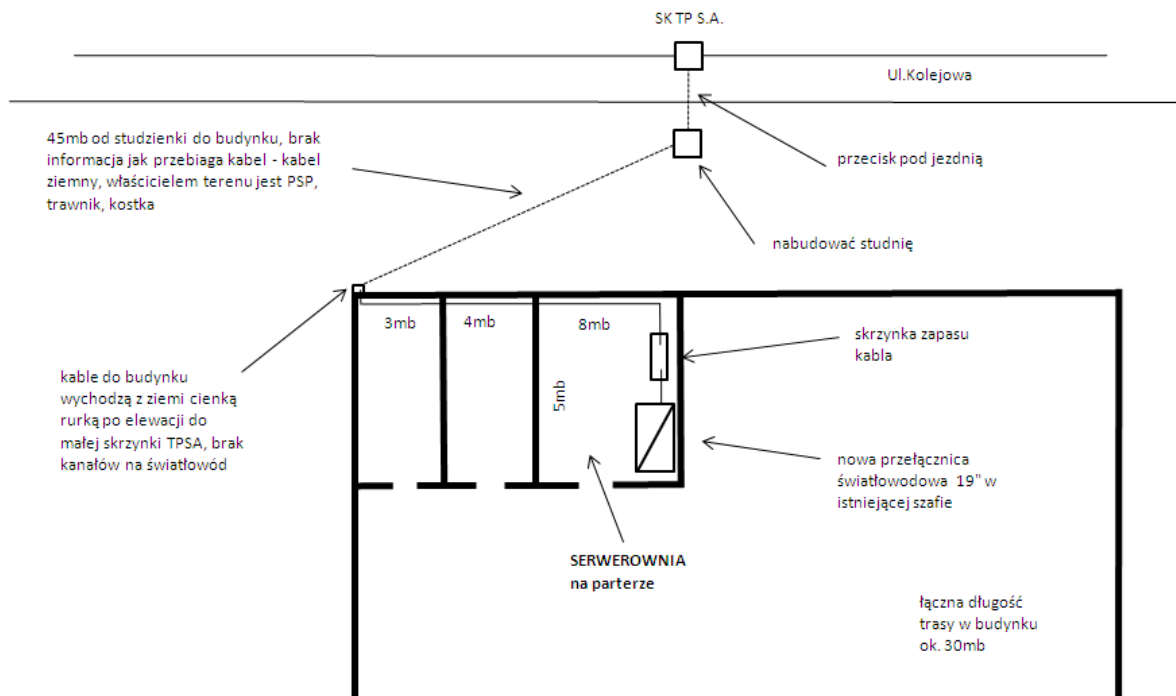
Zestawienie podstawowych materiałów

1.	Kabel światłowodowy tubowy typu Z-XXOTKtsdD 12J liczony według długości kanalizacji kablowej (bez uwzględnienia zapasów kabli, przyłączy i odcinków w obiektach)	245	mb.
2.	Zabudowany stelaż zapasu kabla światłowodowego do obiektu	2	szt.
3.	Stelaż zapasu kabla światłowodowego do studni kablowej	Zgodnie z projektem technicznym i normą zakładową ZN-96/TPSA-002	
4.	Panelowa przełącznica światłowodowa 19" SC/APC)	2	szt.
5.	Sznur optyczny łączeniowy (patchcord) jednomodowy SC/APC - SC/APC 9/125 1m	8	szt.
6.	Sznur optyczny łączeniowy (patchcord) jednomodowy SC/APC - SC/APC 9/125 3m	8	szt.
7.	Sznur optyczny łączeniowy (patchcord) jednomodowy duplex SC/APC – LC/UPC 9/125 3m	6	szt.
8.	Wizualny lokalizator uszkodzeń FFL-250	1	szt.
9.	Rura RHDPE fi 110	60	mb.
10.	Studnia kablowa SK-1	1	szt.

BUDYNEK KPP W ŁOSICACH UL. KOLEJOWA 6



BUDYNEK PSP W ŁOSICACH UL. KOLEJOWA 2A



NAZWA OPERATORA: Komenda Wojewódzka Policji w Radomiu

**DOSTĘP DO KANALIZACJI KABLOWEJ TP W Łosicach
SZCZEGÓŁOWE WARUNKI TECHNICZNE WYDANE W DNIU: 15-02-2011**

- pozytywnie negatywne (zawierające rozwiązanie alternatywne) negatywne (całkowity brak możliwości)

12. Opis przebiegu zamawianej kanalizacji kablowej:

12.1. Zakończenie A:							
Nazwa użytkownika: Adres: KP PSP Łosice ul. Kolejowa 2A							
12.2. Zakończenie B:							
Nazwa użytkownika:. Adres: KPP Łosice ul. Kolejowa 6							
12.3. Ogólny opis przebiegu zamawianej kanalizacji kablowej (dot. 1.1. – 1.2.)							
<i>Kabel światłowodowy wzmacniony typu Z-XXOTKtsdD 12J Telefonica o średnicy nie przekraczającej 15 mm</i>							
12.4. Szczegółowy opis przebiegu zamawianej kanalizacji kablowej (dot. 1.1. – 1.2.)							
Lp.	Relacja				Długość [m]	Nr otworu	Zajętość otworu (w ¹ , cz ²)
	Adres administracyjny	Oznaczenie studni	Adres administracyjny	Oznaczenie studni			
1	Kolejowa 2A	studnia TP	Kolejowa 6	budynek	245	1	cz
2							
3							
12.5. Sposób wykorzystania kanalizacji kablowej (dot. 1.1. – 1.2.)							
Pod kabel miedziany telefoniczny Ø				Typ kabla i producent:			
Pod kabel koncentryczny Ø				Typ kabla i producent:			
Dla kabla światłowodowego średnica 15mm				Typ kabla i producent: Z-XXOTKtsdD			
Dla kanalizacji wtórnej Ø				Typ kanalizacji wtórnej:			
Dla innego kabla (opis i średnica):				Typ kabla i producent:			

12.6. Odgałęzienie I							
Nazwa użytkownika: Adres:							
12.7. Ogólny opis przebiegu zamawianej kanalizacji kablowej (dot. 1.6.) :							
12.8. Szczegółowy opis przebiegu zamawianej kanalizacji kablowej (dot. 1.6.)							
Lp.	Relacja				Długość [m]	Nr otworu	Zajętość otworu (w ¹ , cz ²)
	Adres administracyjny	Oznaczenie studni	Adres administracyjny	Oznaczenie studni			
1							
2							
3							
12.9. Sposób wykorzystania kanalizacji kablowej (dot. 1.6.)							
Pod kabel miedziany telefoniczny Ø				Typ kabla i producent:			
Pod kabel koncentryczny Ø				Typ kabla i producent:			
Dla kabla światłowodowego Ø				Typ kabla i producent:			
Dla kanalizacji wtórnej Ø				Typ kanalizacji wtórnej:			
Dla innego kabla (opis i średnica):				Typ kabla i producent:			
12.10. Odgałęzienie II							
Nazwa użytkownika Adres							
12.11. Ogólny opis przebiegu zamawianej kanalizacji kablowej (dot. 1.10.)							
12.12. Szczegółowy opis przebiegu zamawianej kanalizacji kablowej (dot. 1.10.)							
Lp.	Relacja				Długość [m]	Nr otworu	Zajętość otworu (w ¹ , cz ²)
	Adres administracyjny	Oznaczenie studni	Adres administracyjny	Oznaczenie studni			
1							
2							
3							
12.13. Sposób wykorzystania kanalizacji kablowej (dot. 1.10)							
Pod kabel miedziany telefoniczny Ø				Typ kabla i producent:			
Pod kabel koncentryczny Ø				Typ kabla i producent:			
Dla kabla światłowodowego Ø				Typ kabla i producent:			

Dla kanalizacji wtórnej Ø	Typ kanalizacji wtórnej:
Dla innego kabla (opis i średnica):	Typ kabla i producent:
12.14. Całkowita długość dzierżawionej kanalizacji wynosi:	245 m
12.14.1. Dla przebiegu podstawowego (dot. 1.1. – 1.2.):	245 m
12.14.2. Dla odgałęzienia I (dot. 1.6.):	m
12.14.3. Dla odgałęzienia II (dot. 1.10.):	m
12.15. Planowane nawiązanie do kanalizacji kablowej	
Nazwa użytkownika:	
Adres:	
Zakończenie A :	
Zakończenie B:	
12.16. Planowane instalacje dodatkowych urządzeń w studniach kablowych	
brak	

13. Cel dostępu do kanalizacji kablowej

--

14. Rozwiązanie alternatywne

14.1. Dla przebiegu podstawowego (dot. 1.1. – 1.2)
Ogólny opis przebiegu zamawianej kanalizacji kablowej oraz jej długości : brak kanalizacji pierwotnej od studni TP do budynku KP PSP Łosice ul. Kolejowa 2A (około 10m).
14.2. Dla odgałęzienia I (dot. 1.6.)
Ogólny opis przebiegu zamawianej kanalizacji kablowej oraz jej długości
14.3. Dla odgałęzienia II (dot. 1.10.)
Ogólny opis przebiegu zamawianej kanalizacji kablowej oraz jej długości

15. Odmowa wydania szczegółowych warunków technicznych - uzasadnienie

--

16. Opiekun Operatora w POK

Imię Nazwisko: Leszek Wiecha	e-mail:
	leszek.wiecha2@telekomunikacja.pl

17. Osoba wydająca warunki w Obszarze Pionu Sieci

Imię Nazwisko: Jacek Śnieżek	Tel: 25 644 35 34	e-mail: jacek.sniezek@telekomunikacja .pl
------------------------------	-------------------	-------------------------------------------------

18. Osoba do współpracy w trybie roboczym (m.in. przy opracowaniu Projektu Technicznego)

Imię Nazwisko: Jacek Śnieżek	Tel: 25 644 35 34	e-mail: jacek.sniezek@telekomunikacja .pl
------------------------------	-------------------	-------------------------------------------------

19. Osoba upoważniona do zaakceptowania Projektu Technicznego

Imię Nazwisko: Jacek Śnieżek	Tel: 25 644 35 34	e-mail: jacek.sniezek@telekomunikacja .pl
------------------------------	-------------------	-------------------------------------------------

20. Załączniki do szczegółowych warunków technicznych

20.1.	Zestawienie kanalizacji kablowej TP do dzierżawy (załącznik nr 3)
20.2.	Wymagania TP dotyczące zawartości Projektu Technicznego
20.3.	Projekt Umowy

21. Informacje dodatkowe:

--

22. Uwagi:

22.1. Wszelkie prace, jakie będą wykonywane przez Operatora lub podwykonawców działających w jego imieniu na Kanalizacji kablowej i/lub Kanalizacji pierwotnej TP, w częściowo zajętych otworach, muszą spełniać i być zgodne z wymaganiami nw. Norm Zakładowych TP i być wykonywane wyłącznie pod nadzorem pracowników TP:

- ◆ ZN-96 TP S.A. – 011 – Telekomunikacyjna kanalizacja kablowa – Ogólne wymagania techniczne;
- ◆ ZN-96 TP S.A. – 012 – Telekomunikacyjna kanalizacja kablowa – Kanalizacja pierwotna. Wymagania i badania;
- ◆ ZN-96 TP S.A. – 013 – Telekomunikacyjna kanalizacja kablowa – Kanalizacja wtórna i rurociągi kablowe. Wymagania i badania;
- ◆ ZN-96 TP S.A. – 022 – Telekomunikacyjna kanalizacja kablowa – Przywieszki identyfikacyjne. Wymagania i badania;
- ◆ ZN-96 TP S.A. – 023 – Telekomunikacyjna kanalizacja kablowa – Studnie kablowe. Wymagania i badania;
- ◆ oraz normami i dokumentami związanymi i wynikającymi z powyższych punktów oraz zmianami do nich.

Powyższe Normy rozpowszechnia Departament Centrum Badawczo-Rozwojowe, Zakład Informacji Naukowo-Technicznej, Adres: ul. Obrzeźna 7, 02-691 Warszawa, tel. 0 22 857 40 09, fax 0 22 857 99 86.

22.2. Warunkiem rozpoczęcia prac instalacyjnych jest zaakceptowanie przez TP projektu technicznego oraz podpisanie przez obie strony Umowy na dostęp do kanalizacji kablowej TP

11.4 . Projekt techniczny do akceptacji należy dostarczyć w wersji papierowej w 5 egzemplarzach do osoby upoważnionej do zaakceptowania projektu technicznego, wymienionej w punkcie 8. formularza 1K.

Uwaga: Warunki są ważne przez okres 30 dni roboczych od momentu ich wydania.
w¹ – wolna

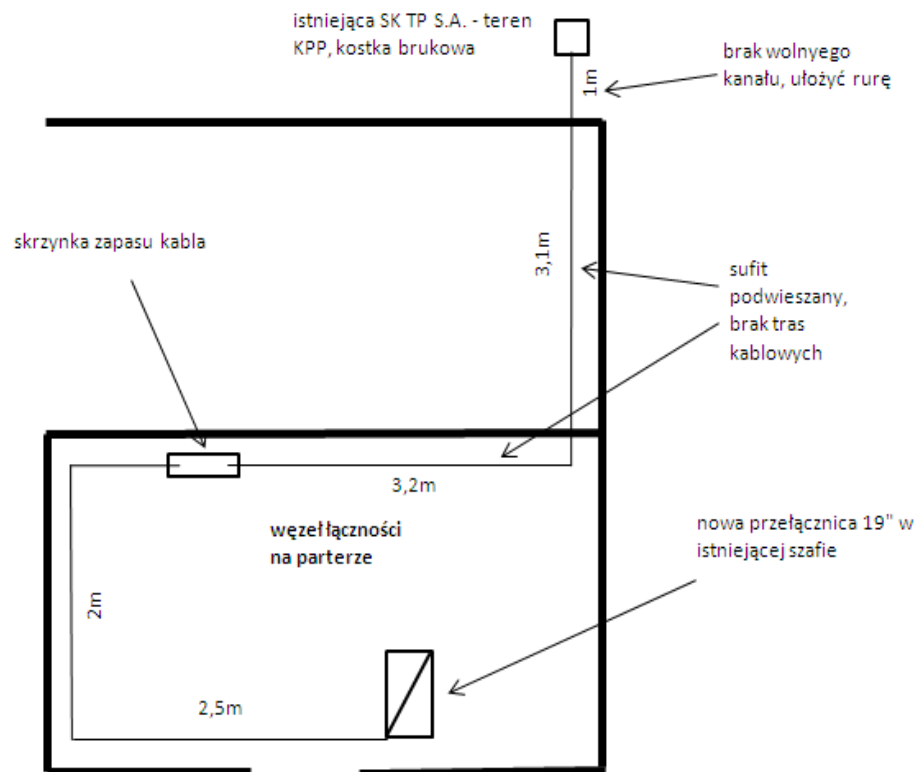
3.3. KPP Maków Mazowiecki ul. Łąkowa 3 – PSP Maków Mazowiecki ul. Moniuszki 6A

Zestawienie podstawowych materiałów

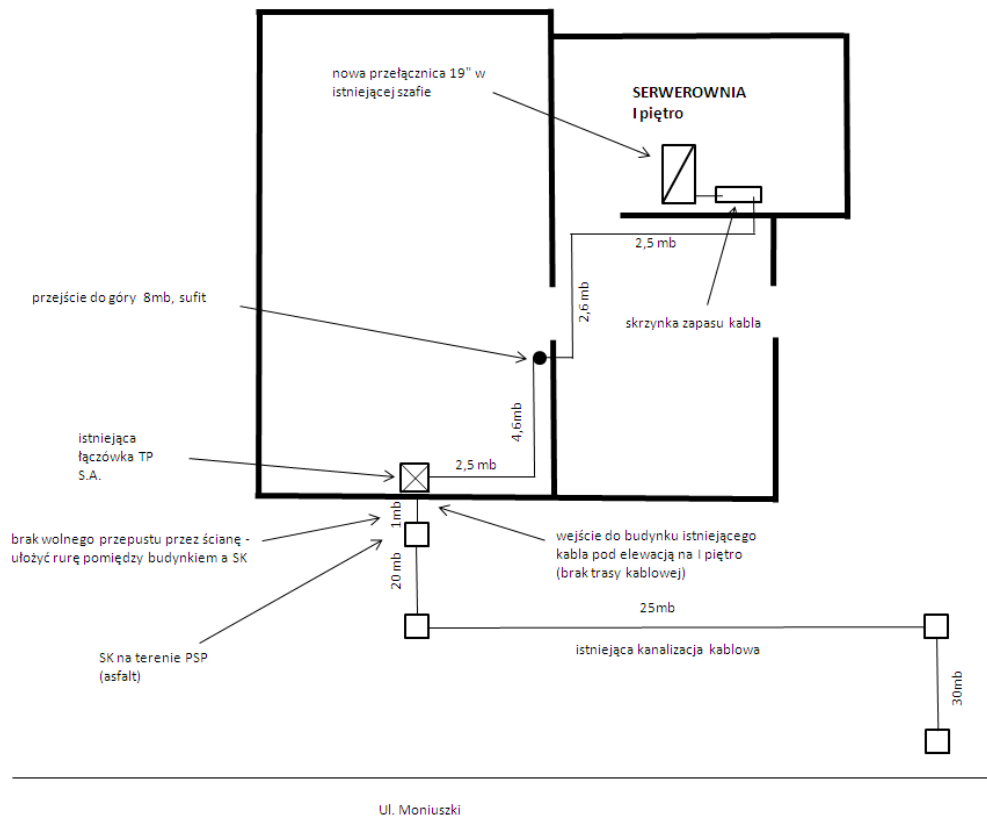
1.	Kabel światłowodowy tubowy typu Z-XXOTKtsdD 12J liczony według długości kanalizacji kablowej (bez uwzględnienia zapasów kabli, przyłączy i odcinków w obiektach)	1492	mb.
2.	Zabudowany stelaż zapasu kabla światłowodowego do obiektu	2	szt.
3.	Stelaż zapasu kabla światłowodowego do studni kablowej	Zgodnie z projektem technicznym i normą zakładową ZN-96/TPSA-002	
4.	Panelowa przełącznica światłowodowa 19" SC/APC)	2	szt.
5.	Sznur optyczny łączeniowy (patchcord) jednomodowy SC/APC - SC/APC 9/125 1m	8	szt.
6.	Sznur optyczny łączeniowy (patchcord) jednomodowy SC/APC - SC/APC 9/125 3m	8	szt.
7.	Sznur optyczny łączeniowy (patchcord) jednomodowy duplex SC/APC – LC/UPC 9/125 3m	6	szt.
8.	Rura RHDPE fi110	2	mb.
9.	Wizualny lokalizator uszkodzeń FFL-250	1	szt.

BUDYNEK KPP W MAKOWIE MAZOWIECKIM UL. ŁAKOWA 3

ul. Łakowa



BUDYNEK PSP W MAKOWIE MAZOWIECKIM UL. MONIUSZKI 6A



FORMULARZ 1K

ZAPYTANIE NR: POL/RAD/17/2011

NAZWA OPERATORA: Komenda Wojewódzka Policji w Radomiu

**DOSTĘP DO KANALIZACJI KABLOWEJ TP W MAKOWIE MAZ.
SZCZEGÓŁOWE WARUNKI TECHNICZNE WYDANE W DNIU:18-02-2010**

pozytywne negatywne (zawierające rozwiązanie alternatywne) negatywne (całkowity brak możliwości)

23. Opis przebiegu zamawianej kanalizacji kablowej:

23.1. Zakończenie A:

Nazwa użytkownika:
Adres: KP PSP Maków Mazowiecki ul. Moniuszki 6A

23.2. Zakończenie B:

Nazwa użytkownika:
Adres: KPP Maków Mazowiecki ul. Łąkowa 3

23.3. Ogólny opis przebiegu zamawianej kanalizacji kablowej (dot. 1.1. – 1.2.)

Kabel światłowodowy wzmocniony typu Z-XXOTKtsdD 12J Telefonica o średnicy nie przekraczającej 15 mm

23.4. Szczegółowy opis przebiegu zamawianej kanalizacji kablowej (dot. 1.1. – 1.2.)

Lp.	Relacja				Długość [m]	Nr otworu	Zajętość otworu (w ¹ , cz ²)
	Adres administracyjny	Oznaczenie studni	Adres administracyjny	Oznaczenie studni			
1	Maków Mazowiecki ul. Moniuszki 6A	SM- MAK- A12	Maków Mazowiecki ul. Moniuszki/1 Maja	SM- MAK-A9	122	1	cz ²
2	Maków Mazowiecki ul. Moniuszki/1 Maja	SM- MAK-A9	Maków Mazowiecki ul. Mickiewicza 10/ Przasnyska	SM- MAK-A1	178	1	cz ²
3	Maków Mazowiecki ul. Mickiewicza 10/ Przasnyska	SM- MAK-A1	Maków Mazowiecki ul. Przasnyska/Kanałowa	SM- MAK-C6	242	1	cz ²
4	Maków Mazowiecki ul. Przasnyska/Kanałowa	SM- MAK-C6	Maków Mazowiecki ul. Przasnyska 56	SM- MAK- C22	740	1	cz ²
5	Maków Mazowiecki ul. Przasnyska 56	SM- MAK- C22	Maków Mazowiecki ul. Łąkowa 3	SR- MAK- 6B-D4	210	1	cz ²

23.5. Sposób wykorzystania kanalizacji kablowej (dot. 1.1. – 1.2.)

Pod kabel miedziany telefoniczny Ø

Typ kabla i producent:

Pod kabel koncentryczny Ø

Typ kabla i producent:

Dla kabla światłowodowego **średnica 15mm**

Typ kabla i producent: Z-XXOTKtsdD

Dla kanalizacji wtórnej Ø

Typ kanalizacji wtórnej:

Dla innego kabla (opis i średnica):

Typ kabla i producent:

23.6. Odgałęzienie I

Nazwa użytkownika:

Adres:

23.7. Ogólny opis przebiegu zamawianej kanalizacji kablowej (dot. 1.6.) :							
23.8. Szczegółowy opis przebiegu zamawianej kanalizacji kablowej (dot. 1.6.)							
Lp.	Relacja				Długość [m]	Nr otworu	Zajętość otworu (w ¹ , cz ²)
	Adres administracyjny	Oznaczenie studni	Adres administracyjny	Oznaczenie studni			
1							
2							
3							
23.9. Sposób wykorzystania kanalizacji kablowej (dot. 1.6.)							
Pod kabel miedziany telefoniczny Ø				Typ kabla i producent:			
Pod kabel koncentryczny Ø				Typ kabla i producent:			
Dla kabla światłowodowego Ø				Typ kabla i producent:			
Dla kanalizacji wtórnej Ø				Typ kanalizacji wtórnej:			
Dla innego kabla (opis i średnica):				Typ kabla i producent:			
23.10. Odgałęzienie II							
Nazwa użytkownika							
Adres							
23.11. Ogólny opis przebiegu zamawianej kanalizacji kablowej (dot. 1.10.)							
23.12. Szczegółowy opis przebiegu zamawianej kanalizacji kablowej (dot. 1.10.)							
Lp.	Relacja				Długość [m]	Nr otworu	Zajętość otworu (w ¹ , cz ²)
	Adres administracyjny	Oznaczenie studni	Adres administracyjny	Oznaczenie studni			
1							
2							
3							
23.13. Sposób wykorzystania kanalizacji kablowej (dot. 1.10)							
Pod kabel miedziany telefoniczny Ø				Typ kabla i producent:			
Pod kabel koncentryczny Ø				Typ kabla i producent:			
Dla kabla światłowodowego Ø				Typ kabla i producent:			
Dla kanalizacji wtórnej Ø				Typ kanalizacji wtórnej:			
Dla innego kabla (opis i średnica):				Typ kabla i producent:			

23.14. Całkowita długość dzierżawionej kanalizacji wynosi:	1492 m
23.14.1. Dla przebiegu podstawowego (dot. 1.1. – 1.2.):	1492 m
23.14.2. Dla odgałęzienia I (dot. 1.6.):	m
23.14.3. Dla odgałęzienia II (dot. 1.10.):	m
23.15. Planowane nawiązanie do kanalizacji kablowej	
Nazwa użytkownika:	
Adres:	
Zakończenie A :	
Zakończenie B:	
23.16. Planowane instalacje dodatkowych urządzeń w studniach kablowych	
brak	

24. Cel dostępu do kanalizacji kablowej

--

25. Rozwiązanie alternatywne

25.1. Dla przebiegu podstawowego (dot. 1.1. – 1.2)
Ogólny opis przebiegu zamawianej kanalizacji kablowej oraz jej długości
25.2. Dla odgałęzienia I (dot. 1.6.)
Ogólny opis przebiegu zamawianej kanalizacji kablowej oraz jej długości
25.3. Dla odgałęzienia II (dot. 1.10.)
Ogólny opis przebiegu zamawianej kanalizacji kablowej oraz jej długości

26. Odmowa wydania szczegółowych warunków technicznych - uzasadnienie

--

27. Opiekun Operatora w POK

Imię Nazwisko: Leszek Wiecha	e-mail:
	leszek.wiecha2@telekomunikacja.pl

28. Osoba wydająca warunki w Obszarze Pionu Sieci

Imię Nazwisko: Wiesław Szurnicki	Tel: 29 7602890	e-mail:
		wieslaw.szurnicki@telekomunikacja.pl

29. Osoba do współpracy w trybie roboczym (m.in. przy opracowaniu Projektu Technicznego)

Imię Nazwisko: Bogdan Ciskowski	Tel: 29 7606747	e- mail:bogdan.ciskowski@teleko munikacja.pl
---------------------------------	-----------------	----------------------------------------------------

30. Osoba upoważniona do zaakceptowania Projektu Technicznego

Imię Nazwisko: Wiesław Szurnicki	Tel: 29 7602890	e-mail: wieslaw.szurnicki@telekomuni kacja.pl
----------------------------------	-----------------	-----------------------------------------------------

31. Załączniki do szczegółowych warunków technicznych

- | | |
|-------|--------------------------------------------------------------------------|
| 31.1. | Zestawienie kanalizacji kablowej TP do dzierżawy (załącznik nr 3) |
| 31.2. | Wymagania TP dotyczące zawartości Projektu Technicznego |
| 31.3. | Projekt Umowy |

32. Informacje dodatkowe:

--

33. Uwagi:

33.1. Wszelkie prace, jakie będą wykonywane przez Operatora lub podwykonawców działających w jego imieniu na Kanalizacji kablowej i/lub Kanalizacji pierwotnej TP, w częściowo zajętych otworach, muszą spełniać i być zgodne z wymaganiami nw. Norm Zakładowych TP i być wykonywane wyłącznie pod nadzorem pracowników TP:

- ◆ ZN-96 TP S.A. – 011 – Telekomunikacyjna kanalizacja kablowa – Ogólne wymagania techniczne;
- ◆ ZN-96 TP S.A. – 012 – Telekomunikacyjna kanalizacja kablowa – Kanalizacja pierwotna. Wymagania i badania;
- ◆ ZN-96 TP S.A. – 013 – Telekomunikacyjna kanalizacja kablowa – Kanalizacja wtórna i rurociągi kablowe. Wymagania i badania;
- ◆ ZN-96 TP S.A. – 022 – Telekomunikacyjna kanalizacja kablowa – Przywieszki identyfikacyjne. Wymagania i badania;
- ◆ ZN-96 TP S.A. – 023 – Telekomunikacyjna kanalizacja kablowa – Studnie kablowe. Wymagania i badania;
- ◆ oraz normami i dokumentami związanymi i wynikającymi z powyższych punktów oraz zmianami do nich.

Powyższe Normy rozpowszechnia Departament Centrum Badawczo-Rozwojowe, Zakład Informacji Naukowo-Technicznej, Adres: ul. Obrzeźna 7, 02-691 Warszawa, tel. 0 22 857 40 09, fax 0 22 857 99 86.

33.2. Warunkiem rozpoczęcia prac instalacyjnych jest zaakceptowanie przez TP projektu technicznego oraz podpisanie przez obie strony Umowy na dostęp do kanalizacji kablowej TP

11.5 . Projekt techniczny do akceptacji należy dostarczyć w wersji papierowej w 5 egzemplarzach do osoby upoważnionej do zaakceptowania projektu technicznego, wymienionej w punkcie 8. formularza 1K.

Uwaga: Warunki są ważne przez okres 30 dni roboczych od momentu ich wydania.

w¹ – wolna

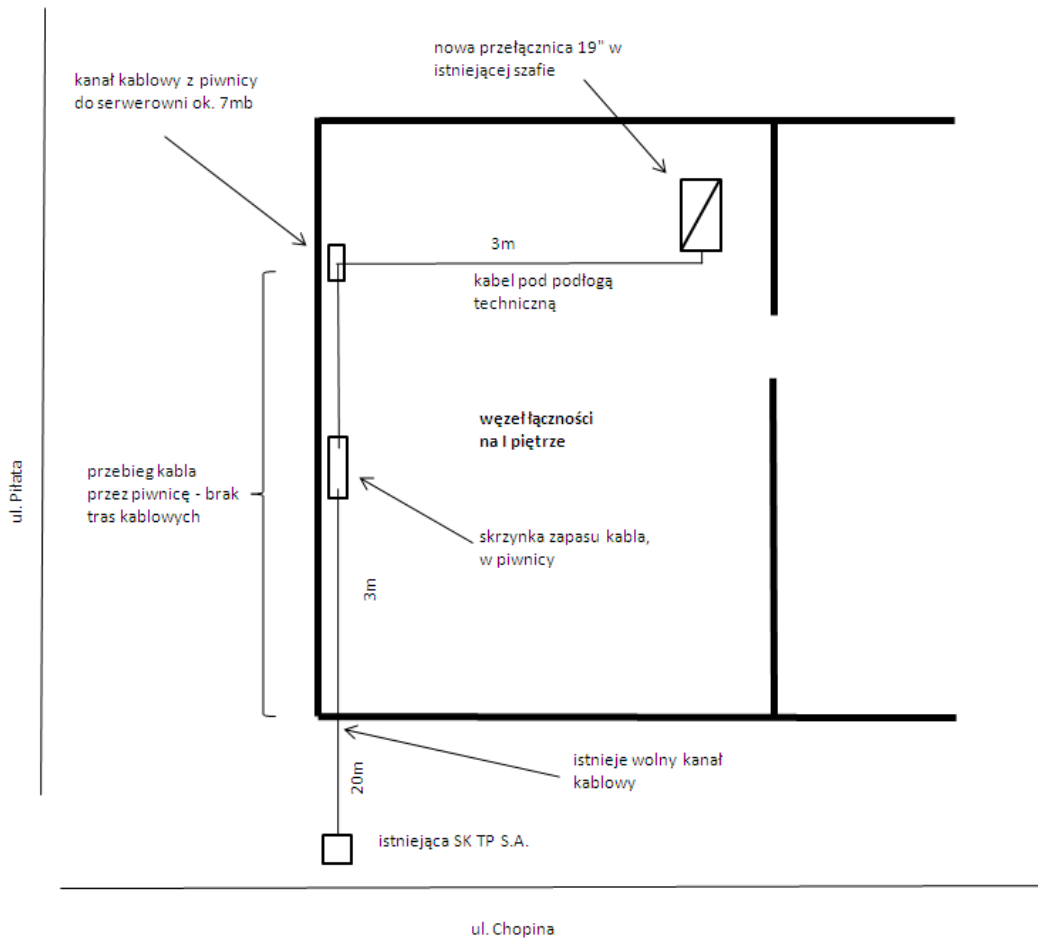
cz² – częściowo zajęta

3.4. KPP Ostrów Mazowiecka ul. Piłata 12 – PSP Ostrów Mazowiecka ul. 11
Listopada 5

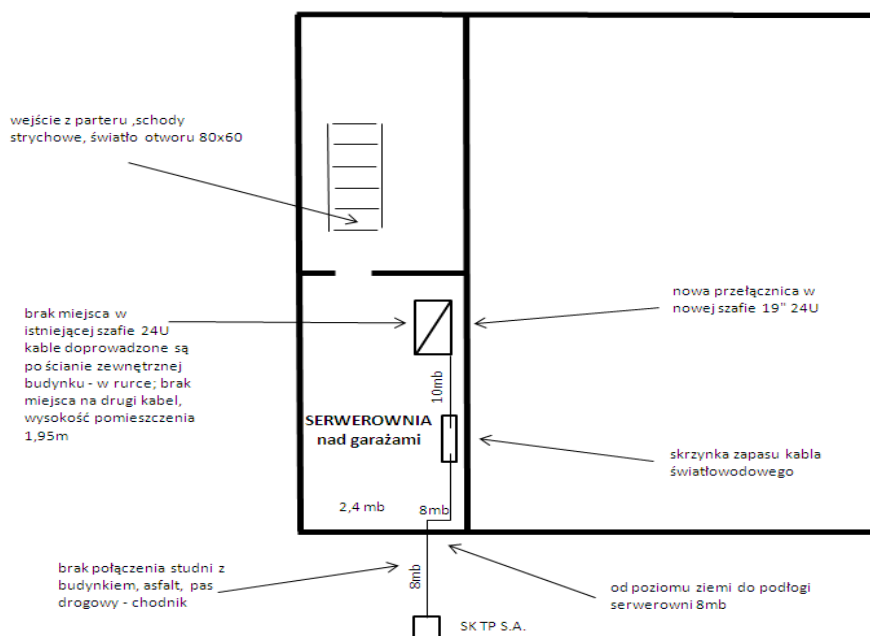
Zestawienie podstawowych materiałów

1.	Kabel światłowodowy tubowy typu Z-XXOTKtsdD 12J liczony według długości kanalizacji kablowej (bez uwzględnienia zapasów kabli, przyłączy i odcinków w obiektach)	624	mb.
2.	Zabudowany stelaż zapasu kabla światłowodowego do obiektu	2	szt.
3.	Stelaż zapasu kabla światłowodowego do studni kablowej	Zgodnie z projektem technicznym i normą zakładową ZN-96/TPSA-002	
4.	Panelowa przełącznica światłowodowa 19" SC/APC)	2	szt.
5.	Sznur optyczny łączeniowy (patchcord) jednomodowy SC/APC - SC/APC 9/125 1m	8	szt.
6.	Sznur optyczny łączeniowy (patchcord) jednomodowy SC/APC - SC/APC 9/125 3m	8	szt.
7.	Sznur optyczny łączeniowy (patchcord) jednomodowy duplex SC/APC – LC/UPC 9/125 3m	6	szt.
8.	Rura RHDPE fi 110	8	mb.
9.	Szafa teleinformatyczna 19", 24U, 600x600, drzwi przednie szklane, tylne blaszane , listwa zasilająca, panel wentylacyjny 19".	1	szt.
10.	Wizualny lokalizator uszkodzeń FFL-250	1	szt.

BUDYNEK KPP W OSTRÓW MAZ. UL. PIŁATA12



BUDYNEK PSP W OSTRÓW MAZ. UL.11 LISTOPADA 5



Ul. 11 Listopada

FORMULARZ 1K

ZAPYTANIE NR: POL/RAD/20/2011

NAZWA OPERATORA: Komenda Wojewódzka Policji w Radomiu

**DOŚCĘP DO KANALIZACJI KABLOWEJ TP W WARSZAWIE
SZCZEGÓŁOWE WARUNKI TECHNICZNE WYDANE W DNIU:21-02-2011**

- pozytywne negatywne (zawierające rozwiązanie alternatywne) negatywne (całkowity brak możliwości)

34. Opis przebiegu zamawianej kanalizacji kablowej:

34.1. Zakończenie A:				
Nazwa użytkownika: Adres: KP PSP Ostrów Mazowiecka ul. 11 Listopada 5				
34.2. Zakończenie B:				
Nazwa użytkownika: Adres: KPP Ostrów Mazowiecka ul. Płk. Karola Piłata 12				
34.3. Ogólny opis przebiegu zamawianej kanalizacji kablowej (dot. 1.1. – 1.2.)				
<i>Kabel światłowodowy wzmocniony typu Z-XXOTKtsdD 12J Telefonica o średnicy nie przekraczającej 15 mm</i>				
34.4. Szczegółowy opis przebiegu zamawianej kanalizacji kablowej (dot. 1.1. – 1.2.)				
	Relacja	Długość	Nr	Zajętość

Lp.	Adres administracyjny	Oznaczenie studni	Adres administracyjny	Oznaczenie studni	ć [m]	otworu	otworu (w ¹ , cz ²)
1	Ostrów Mazowiecka ul. 11 Listopada 5	SR-OSM- 1C-54	Ostrów Mazowiecka ul. 3-go Maja/Kilińskiego	SM- OSM- C13	100	1	cz ²
2	Ostrów Mazowiecka ul. 3-go Maja/Kilińskiego	SM- OSM- C13	Ostrów Mazowiecka ul. 3-go Maja/Słowackiego	SM- OSM- C11	83	1	cz ²
3	Ostrów Mazowiecka ul. 3-go Maja/Słowackiego	SM- OSM- C11	Ostrów Mazowiecka ul. 3-go Maja/Dubois	SM- OSM-D7	134	1	cz ²
4	Ostrów Mazowiecka ul. 3-go Maja/Dubois	SM- OSM-D7	Ostrów Mazowiecka ul. Dubois/Kościuszki	SM- OSM- D12	182	1	cz ²
5	Ostrów Mazowiecka ul. Dubois/Kościuszki	SM- OSM- D12	Ostrów Mazowiecka ul. Dubois/Piłata	SR-OSM- 2D-5	31	1	cz ²
6	Ostrów Mazowiecka ul. Dubois/Piłata	SR-OSM- 2D-5	Ostrów Mazowiecka ul. Piłata 12	SR-OSM- 2D-8	94	1	cz ²
34.5. Sposób wykorzystania kanalizacji kablowej (dot. 1.1. – 1.2.)							
Pod kabel miedziany telefoniczny Ø				Typ kabla i producent:			
Pod kabel koncentryczny Ø				Typ kabla i producent:			
Dla kabla światłowodowego średnica 15mm				Typ kabla i producent: Z-XXOTKtsdD			
Dla kanalizacji wtórnej Ø				Typ kanalizacji wtórnej:			
Dla innego kabla (opis i średnica):				Typ kabla i producent:			
34.6. Odgałęzienie I							
Nazwa użytkownika:							
Adres:							
34.7. Ogólny opis przebiegu zamawianej kanalizacji kablowej (dot. 1.6.) :							
34.8. Szczegółowy opis przebiegu zamawianej kanalizacji kablowej (dot. 1.6.)							

Lp.	Relacja				Długość [m]	Nr otworu	Zajętość otworu (w ¹ , cz ²)
	Adres administracyjny	Oznaczenie studni	Adres administracyjny	Oznaczenie studni			
1							
2							
3							
34.9. Sposób wykorzystania kanalizacji kablowej (dot. 1.6.)							
Pod kabel miedziany telefoniczny Ø				Typ kabla i producent:			
Pod kabel koncentryczny Ø				Typ kabla i producent:			
Dla kabla światłowodowego Ø				Typ kabla i producent:			
Dla kanalizacji wtórnej Ø				Typ kanalizacji wtórnej:			
Dla innego kabla (opis i średnica):				Typ kabla i producent:			
34.10. Odgałęzienie II							
Nazwa użytkownika							
Adres							
34.11. Ogólny opis przebiegu zamawianej kanalizacji kablowej (dot. 1.10.)							
34.12. Szczegółowy opis przebiegu zamawianej kanalizacji kablowej (dot. 1.10.)							
Lp.	Relacja				Długość [m]	Nr otworu	Zajętość otworu (w ¹ , cz ²)
	Adres administracyjny	Oznaczenie studni	Adres administracyjny	Oznaczenie studni			
1							
2							
3							
34.13. Sposób wykorzystania kanalizacji kablowej (dot. 1.10)							
Pod kabel miedziany telefoniczny Ø				Typ kabla i producent:			
Pod kabel koncentryczny Ø				Typ kabla i producent:			
Dla kabla światłowodowego Ø				Typ kabla i producent:			
Dla kanalizacji wtórnej Ø				Typ kanalizacji wtórnej:			
Dla innego kabla (opis i średnica):				Typ kabla i producent:			
34.14. Całkowita długość dzierżawionej kanalizacji wynosi:					624 m		
34.14.1. Dla przebiegu podstawowego (dot. 1.1. – 1.2.):					624 m		

34.14.2.	Dla odgałęzienia I (dot. 1.6.):	m
34.14.3.	Dla odgałęzienia II (dot. 1.10.):	m
34.15. Planowane nawiązanie do kanalizacji kablowej		
Nazwa użytkownika:		
Adres:		
Zakończenie A :		
Zakończenie B:		
34.16. Planowane instalacje dodatkowych urządzeń w studniach kablowych		
brak		

35. Cel dostępu do kanalizacji kablowej

--

36. Rozwiązanie alternatywne

36.1.	Dla przebiegu podstawowego (dot. 1.1. – 1.2)
Ogólny opis przebiegu zamawianej kanalizacji kablowej oraz jej długości	
36.2.	Dla odgałęzienia I (dot. 1.6.)
Ogólny opis przebiegu zamawianej kanalizacji kablowej oraz jej długości	
36.3.	Dla odgałęzienia II (dot. 1.10.)
Ogólny opis przebiegu zamawianej kanalizacji kablowej oraz jej długości	

37. Odmowa wydania szczegółowych warunków technicznych - uzasadnienie

--

38. Opiekun Operatora w POK

Imię Nazwisko: Leszek Wiecha	e-mail:
	leszek.wiecha2@telekomunikacja.pl

39. Osoba wydająca warunki w Obszarze Pionu Sieci

Imię Nazwisko: Wiesław Szurnicki	Tel: 29 7602890	e-mail:
		wieslaw.szurnicki@telekomunikacja.pl

40. Osoba do współpracy w trybie roboczym (m.in. przy opracowaniu Projektu Technicznego)

Imię Nazwisko: Bogdan Ciskowski	Tel: 29 760 6747	e-mail:
		bogdan.ciskowski@telekomunikacja.pl

41. Osoba upoważniona do zaakceptowania Projektu Technicznego

Imię Nazwisko: Wiesław Szurnicki	Tel: 29 7602890	e-mail: wieslaw.szurnicki@telekomuni kacja.pl
----------------------------------	-----------------	-----------------------------------------------------

42. Załączniki do szczegółowych warunków technicznych

- | | |
|-------|--------------------------------------------------------------------------|
| 42.1. | Zestawienie kanalizacji kablowej TP do dzierżawy (załącznik nr 3) |
| 42.2. | Wymagania TP dotyczące zawartości Projektu Technicznego |
| 42.3. | Projekt Umowy |

43. Informacje dodatkowe:

44. Uwagi:

44.1. Wszelkie prace, jakie będą wykonywane przez Operatora lub podwykonawców działających w jego imieniu na Kanalizacji kablowej i/lub Kanalizacji pierwotnej TP, w częściowo zajętych otworach, muszą spełniać i być zgodne z wymaganiami nw. Norm Zakładowych TP i być wykonywane wyłącznie pod nadzorem pracowników TP:

- ◆ ZN-96 TP S.A. – 011 – Telekomunikacyjna kanalizacja kablowa – Ogólne wymagania techniczne;
- ◆ ZN-96 TP S.A. – 012 – Telekomunikacyjna kanalizacja kablowa – Kanalizacja pierwotna. Wymagania i badania;
- ◆ ZN-96 TP S.A. – 013 – Telekomunikacyjna kanalizacja kablowa – Kanalizacja wtórna i rurociągi kablowe. Wymagania i badania;
- ◆ ZN-96 TP S.A. – 022 – Telekomunikacyjna kanalizacja kablowa – Przywieszki identyfikacyjne. Wymagania i badania;
- ◆ ZN-96 TP S.A. – 023 – Telekomunikacyjna kanalizacja kablowa – Studnie kablowe. Wymagania i badania;
- ◆ oraz normami i dokumentami związanymi i wynikającymi z powyższych punktów oraz zmianami do nich.

Powyższe Normy rozpowszechnia Departament Centrum Badawczo-Rozwojowe, Zakład Informacji Naukowo-Technicznej, Adres: ul. Obrzeźna 7, 02-691 Warszawa, tel. 0 22 857 40 09, fax 0 22 857 99 86.

44.2. Warunkiem rozpoczęcia prac instalacyjnych jest zaakceptowanie przez TP projektu technicznego

oraz podpisanie przez obie strony Umowy na dostęp do kanalizacji kablowej TP

11.6 . Projekt techniczny do akceptacji należy dostarczyć w wersji papierowej w 5 egzemplarzach do osoby upoważnionej do zaakceptowania projektu technicznego, wymienionej w punkcie 8. formularza 1K.

Uwaga: Warunki są ważne przez okres 30 dni roboczych od momentu ich wydania.

w¹ – wolna

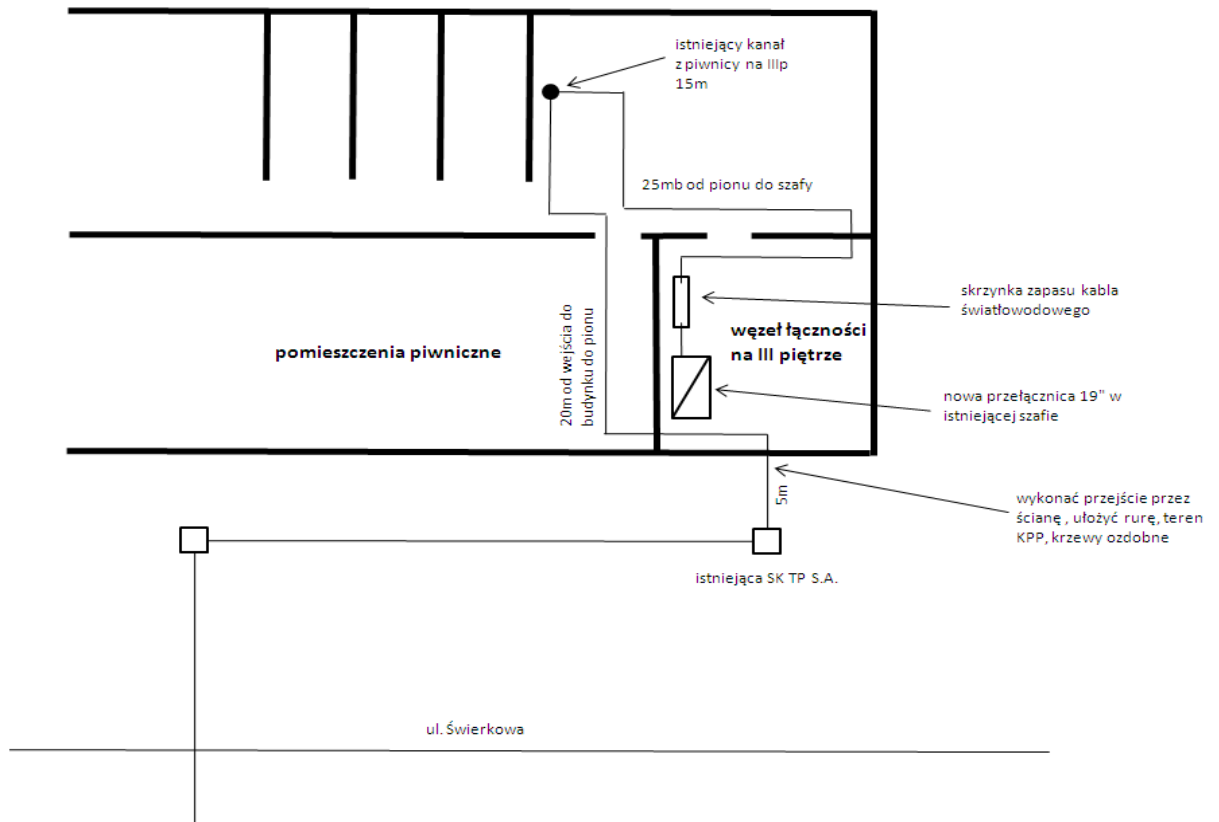
cz² – częściowo zajęta

3.5. KPP Przasnysz ul. Świerkowa 5 – PSP Przasnysz ul. Baranowska 44

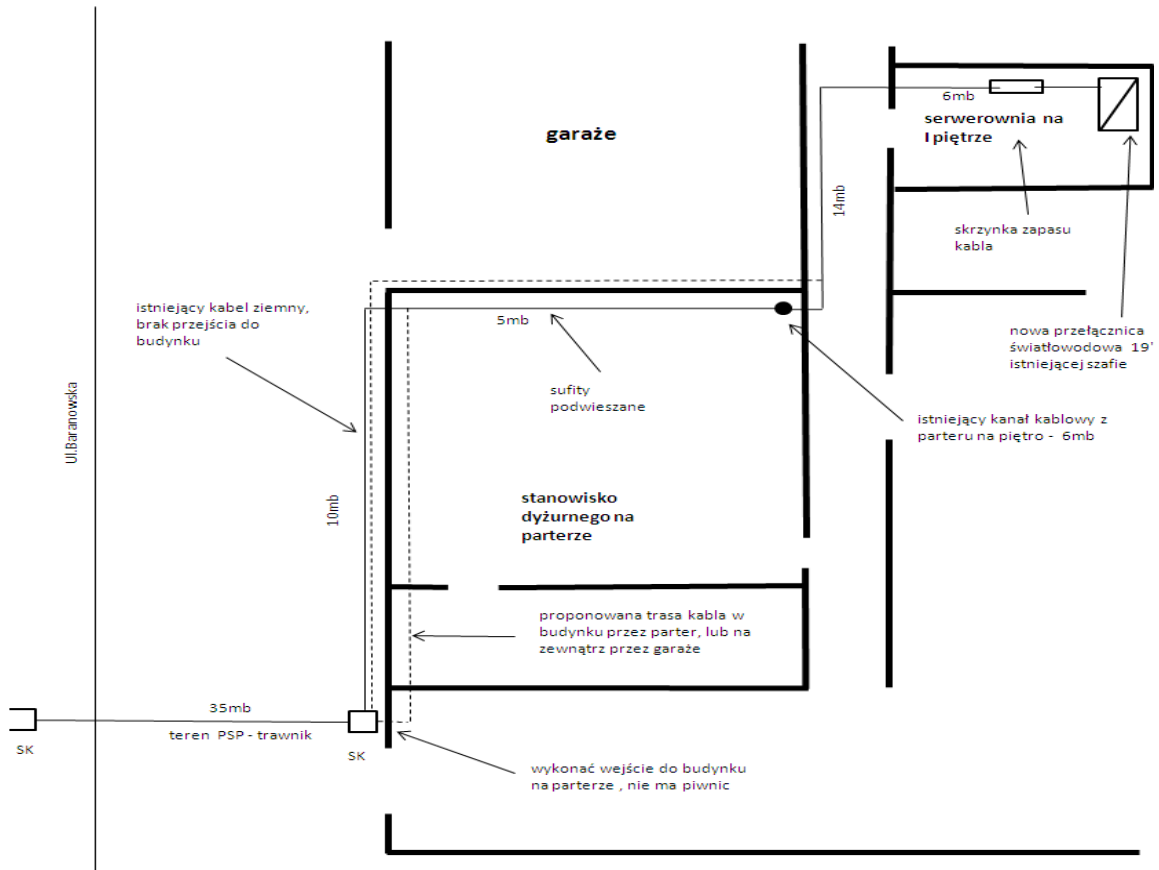
Zestawienie podstawowych materiałów

1.	Kabel światłowodowy tubowy typu Z-XXOTKtsdD 12J liczony według długości kanalizacji kablowej (bez uwzględnienia zapasów kabli, przyłączy i odcinków w obiektach)	1184	mb.
2.	Zabudowany stelaż zapasu kabla światłowodowego do obiektu	2	szt.
3.	Stelaż zapasu kabla światłowodowego do studni kablowej	Zgodnie z projektem technicznym i normą zakładową ZN-96/TPSA-002	
4.	Panelowa przełącznica światłowodowa 19" SC/APC)	2	szt.
5.	Sznur optyczny łączeniowy (patchcord) jednomodowy SC/APC - SC/APC 9/125 1m	8	szt.
6.	Sznur optyczny łączeniowy (patchcord) jednomodowy SC/APC - SC/APC 9/125 3m	8	szt.
7.	Sznur optyczny łączeniowy (patchcord) jednomodowy duplex SC/APC – LC/UPC 9/125 3m	6	szt.
8.	Rura RHDPE fi 110	5	mb.
9.	Wizualny lokalizator uszkodzeń FFL-250	1	szt.

BUDYNEK KPP W PRZASNYSZU UL. ŚWIERKOWA 5



BUDYNEK PSP W PRZASNYSZU UL. BARANOWSKA44



FORMULARZ 1K

ZAPYTANIE NR: POL/RAD/23/2011

NAZWA OPERATORA: Komenda Wojewódzka Policji w Radomiu

**DOSTĘP DO KANALIZACJI KABLOWEJ TP W WARSZAWIE
SZCZEGÓŁOWE WARUNKI TECHNICZNE WYDANE W DNIU:21-02-2011**

pozytywne negatywne (zawierające rozwiązanie alternatywne) negatywne (całkowity brak możliwości)

45. Opis przebiegu zamawianej kanalizacji kablowej:

45.1. Zakończenie A:

Nazwa użytkownika:
Adres: KP PSP Przasnysz ul. Baranowska 44

45.2. Zakończenie B:

Nazwa użytkownika:.
Adres: KPP Przasnysz ul. Świerkowa 5

45.3. Ogólny opis przebiegu zamawianej kanalizacji kablowej (dot. 1.1. – 1.2.)

Kabel światłowodowy wzmożniony typu Z-XXOTKtsdD 12J Telefonica o średnicy nie przekraczającej 15 mm

45.4. Szczegółowy opis przebiegu zamawianej kanalizacji kablowej (dot. 1.1. – 1.2.)

Lp.	Relacja				Długość [m]	Nr otworu	Zajętość otworu (w ¹ , cz ²)
	Adres administracyjny	Oznaczenie studni	Adres administracyjny	Oznaczenie studni			
1	KP PSP Przasnysz ul. Baranowska 44	1	Przasnysz ul. Baranowska 44	3	62	1	cz.
2	Przasnysz ul. Baranowska 44	3	Przasnysz ul. Baranowska Orlika	6	82	1	cz.
3	Przasnysz ul. Baranowska / Orlika	6	Przasnysz ul. /Orlika/ Sosnowa	19	508	1	cz.
4	Przasnysz ul. Orlika/ Sosnowa	19	KPP Przasnysz ul. Świerkowa 5	31	532	1	cz.

45.5. Sposób wykorzystania kanalizacji kablowej (dot. 1.1. – 1.2.)

Pod kabel miedziany telefoniczny Ø	Typ kabla i producent:
Pod kabel koncentryczny Ø	Typ kabla i producent:
Dla kabla światłowodowego średnica 15mm	Typ kabla i producent: Z-XXOTKtsdD
Dla kanalizacji wtórnej Ø	Typ kanalizacji wtórnej:
Dla innego kabla (opis i średnica):	Typ kabla i producent:

45.6. Odgałęzienie I
Nazwa użytkownika:
Adres:

45.7. Ogólny opis przebiegu zamawianej kanalizacji kablowej (dot. 1.6.) :

45.8. Szczegółowy opis przebiegu zamawianej kanalizacji kablowej (dot. 1.6.)

Lp.	Relacja				Długość [m]	Nr otworu	Zajętość otworu (w ¹ , cz ²)
	Adres administracyjny	Oznaczenie studni	Adres administracyjny	Oznaczenie studni			
1							
2							
3							

45.9. Sposób wykorzystania kanalizacji kablowej (dot. 1.6.)

Pod kabel miedziany telefoniczny Ø	Typ kabla i producent:
Pod kabel koncentryczny Ø	Typ kabla i producent:

Dla kabla światłowodowego Ø		Typ kabla i producent:					
Dla kanalizacji wtórnej Ø		Typ kanalizacji wtórnej:					
Dla innego kabla (opis i średnica):		Typ kabla i producent:					
45.10. Odgałęzienie II							
Nazwa użytkownika							
Adres							
45.11. Ogólny opis przebiegu zamawianej kanalizacji kablowej (dot. 1.10.)							
45.12. Szczegółowy opis przebiegu zamawianej kanalizacji kablowej (dot. 1.10.)							
Lp.	Relacja				Długość [m]	Nr otworu	Zajętość otworu (w ¹ , cz ²)
	Adres administracyjny	Oznaczenie studni	Adres administracyjny	Oznaczenie studni			
1							
2							
3							
45.13. Sposób wykorzystania kanalizacji kablowej (dot. 1.10)							
Pod kabel miedziany telefoniczny Ø		Typ kabla i producent:					
Pod kabel koncentryczny Ø		Typ kabla i producent:					
Dla kabla światłowodowego Ø		Typ kabla i producent:					
Dla kanalizacji wtórnej Ø		Typ kanalizacji wtórnej:					
Dla innego kabla (opis i średnica):		Typ kabla i producent:					
45.14. Całkowita długość dzierżawionej kanalizacji wynosi:					1184 m		
45.14.1.		Dla przebiegu podstawowego (dot. 1.1. – 1.2.):			1184 m		
45.14.2.		Dla odgałęzienia I (dot. 1.6.):			m		
45.14.3.		Dla odgałęzienia II (dot. 1.10.):			m		
45.15. Planowane nawiązanie do kanalizacji kablowej							
Nazwa użytkownika:							
Adres:							
Zakończenie A :							
Zakończenie B:							

45.16. Planowane instalacje dodatkowych urządzeń w studniach kablowych

brak

46. Cel dostępu do kanalizacji kablowej**47. Rozwiązanie alternatywne****47.1. Dla przebiegu podstawowego (dot. 1.1. – 1.2)**

Ogólny opis przebiegu zamawianej kanalizacji kablowej oraz jej długości

47.2. Dla odgałęzienia I (dot. 1.6.)

Ogólny opis przebiegu zamawianej kanalizacji kablowej oraz jej długości

47.3. Dla odgałęzienia II (dot. 1.10.)

Ogólny opis przebiegu zamawianej kanalizacji kablowej oraz jej długości

48. Odmowa wydania szczegółowych warunków technicznych - uzasadnienie**49. Opiekun Operatora w POK**

Imię Nazwisko: Leszek Wiecha

e-mail:

leszek.wiecha2@telekomunikacja.pl

50. Osoba wydająca warunki w Obszarze Pionu Sieci

Imię Nazwisko: Wiesław Szurnicki

Tel: 29 7602890

e-mail:

wieslaw.szurnicki@telekomunikacja.pl

51. Osoba do współpracy w trybie roboczym (m.in. przy opracowaniu Projektu Technicznego)

Imię Nazwisko: Bogdan Ciskowski

Tel: 29 760 6747

e-mail:

bogdan.ciskowski@telekomunikacja.pl

52. Osoba upoważniona do zaakceptowania Projektu Technicznego

Imię Nazwisko: Wiesław Szurnicki

Tel: 29 7602890

e-mail:

wieslaw.szurnicki@telekomunikacja.pl

53. Załączniki do szczegółowych warunków technicznych

- | | |
|-------|--------------------------------------------------------------------------|
| 53.1. | Zestawienie kanalizacji kablowej TP do dzierżawy (załącznik nr 3) |
| 53.2. | Wymagania TP dotyczące zawartości Projektu Technicznego |
| 53.3. | Projekt Umowy |

54. Informacje dodatkowe:

55. Uwagi:

55.1. Wszelkie prace, jakie będą wykonywane przez Operatora lub podwykonawców działających w jego imieniu na Kanalizacji kablowej i/lub Kanalizacji pierwotnej TP, w częściowo zajętych otworach, muszą spełniać i być zgodne z wymaganiami ww. Norm Zakładowych TP i być wykonywane wyłącznie pod nadzorem pracowników TP:

- ◆ ZN-96 TP S.A. – 011 – Telekomunikacyjna kanalizacja kablowa – Ogólne wymagania techniczne;
- ◆ ZN-96 TP S.A. – 012 – Telekomunikacyjna kanalizacja kablowa – Kanalizacja pierwotna. Wymagania i badania;
- ◆ ZN-96 TP S.A. – 013 – Telekomunikacyjna kanalizacja kablowa – Kanalizacja wtórna i rurociągi kablowe. Wymagania i badania;
- ◆ ZN-96 TP S.A. – 022 – Telekomunikacyjna kanalizacja kablowa – Przywieszki identyfikacyjne. Wymagania i badania;
- ◆ ZN-96 TP S.A. – 023 – Telekomunikacyjna kanalizacja kablowa – Studnie kablowe. Wymagania i badania;
- ◆ oraz normami i dokumentami związanymi i wynikającymi z powyższych punktów oraz zmianami do nich.

Powyższe Normy rozpowszechnia Departament Centrum Badawczo-Rozwojowe, Zakład Informacji Naukowo-Technicznej, Adres: ul. Obrzeźna 7, 02-691 Warszawa, tel. 0 22 857 40 09, fax 0 22 857 99 86.

55.2. Warunkiem rozpoczęcia prac instalacyjnych jest zaakceptowanie przez TP projektu technicznego oraz podpisanie przez obie strony Umowy na dostęp do kanalizacji kablowej TP

11.7 . Projekt techniczny do akceptacji należy dostarczyć w wersji papierowej w 5 egzemplarzach do osoby upoważnionej do zaakceptowania projektu technicznego, wymienionej w punkcie 8. formularza 1K.

Uwaga: Warunki są ważne przez okres 30 dni roboczych od momentu ich wydania.

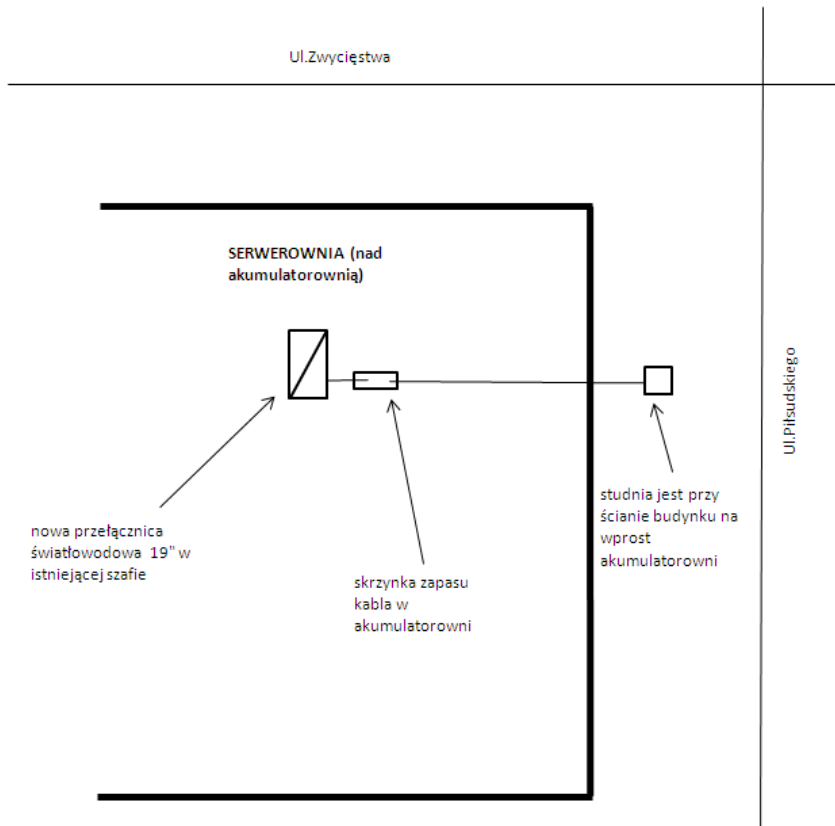
w¹ – wolna
cz² – częściowo zajęta

3.6. KPP Węgrów ul. Piłsudskiego 6 – PSP Węgrów ul. Strażacka 4

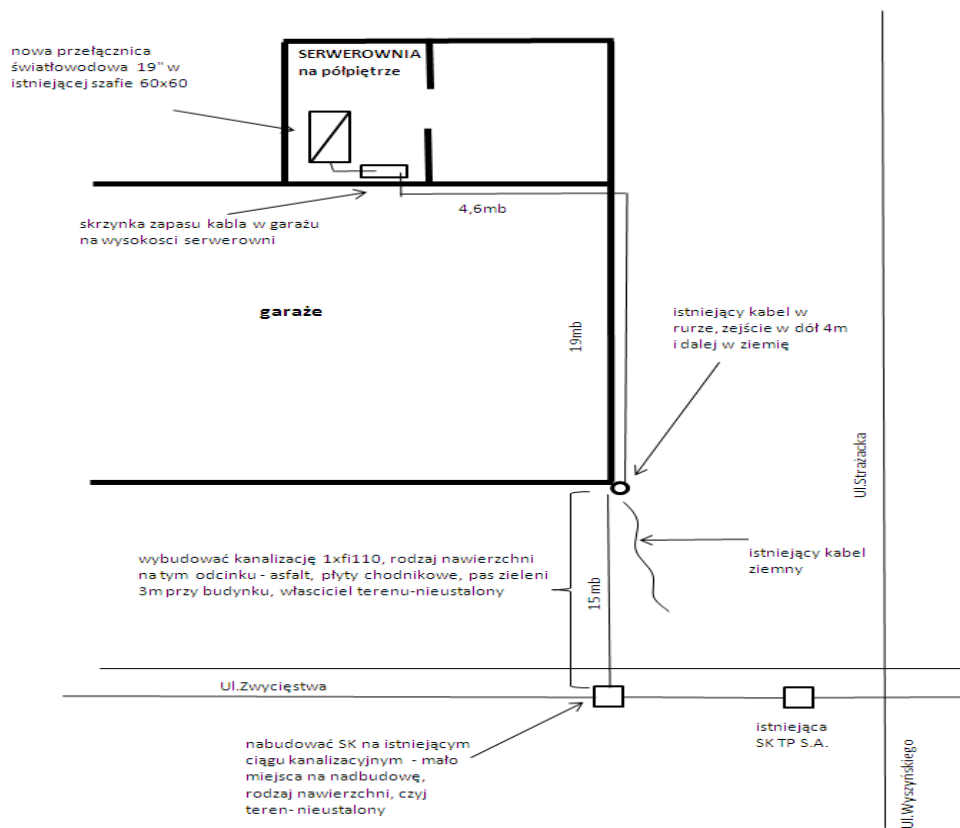
Zestawienie podstawowych materiałów

1.	Kabel światłowodowy tubowy typu Z-XXOTKtsdD 12J liczony według długości kanalizacji kablowej (bez uwzględnienia zapasów kabli, przyłączy i odcinków w obiektach)	230	mb.
2.	Zabudowany stelaż zapasu kabla światłowodowego do obiektu	2	szt.
3.	Stelaż zapasu kabla światłowodowego do studni kablowej	Zgodnie z projektem technicznym i normą zakładową ZN-96/TPSA-002	
4.	Panelowa przełącznica światłowodowa 19" SC/APC)	2	szt.
5.	Sznur optyczny łączeniowy (patchcord) jednomodowy SC/APC - SC/APC 9/125 1m	8	szt.
6.	Sznur optyczny łączeniowy (patchcord) jednomodowy SC/APC - SC/APC 9/125 3m	8	szt.
7.	Sznur optyczny łączeniowy (patchcord) jednomodowy duplex SC/APC – LC/UPC 9/125 3m	6	szt.
8.	Rura RHDPE fi 110	15	mb.
9.	Studnia kablowa SK 1	1	szt.
10.	Wizualny lokalizator uszkodzeń FFL-250	1	szt.

BUDYNEK KPP W WĘGROWIE UL. PIŁSUDSKIEGO 6



BUDYNEK PSP W WĘGROWIE UL. STRAŻACKA 4



FORMULARZ 1K

ZAPYTANIE NR: POL/RAD/4/2011

NAZWA OPERATORA: Komenda Wojewódzka Policji w Radomiu

**DOSTĘP DO KANALIZACJI KABLOWEJ TP W Węgrowie
SZCZEGÓŁOWE WARUNKI TECHNICZNE WYDANE W DNIU: 15-02-2011**

- pozytywne negatywne (zawierające rozwiązanie alternatywne) negatywne (całkowity brak możliwości)

56. Opis przebiegu zamawianej kanalizacji kablowej:

56.1. Zakończenie A:

Nazwa użytkownika:
Adres: KP PSP Węgrów ul. Strażacka 4

56.2. Zakończenie B:

Nazwa użytkownika:.
Adres: KPP Węgrów ul. Piłsudskiego 6

56.3. Ogólny opis przebiegu zamawianej kanalizacji kablowej (dot. 1.1. – 1.2.)							
<i>Kabel światłowodowy wzmocniony typu Z-XXOTKtsdD 12J Telefonica o średnicy nie przekraczającej 15 mm</i>							
56.4. Szczegółowy opis przebiegu zamawianej kanalizacji kablowej (dot. 1.1. – 1.2.)							
Lp.	Relacja				Długość [m]	Nr otworu	Zajętość otworu (w ¹ , cz ²)
	Adres administracyjny	Oznaczenie studni	Adres administracyjny	Oznaczenie studni			
1	Strażacka/Zwycięstwa	studnia TP	Piłsudskiego 6	budynek	230	1	cz
2							
3							
56.5. Sposób wykorzystania kanalizacji kablowej (dot. 1.1. – 1.2.)							
Pod kabel miedziany telefoniczny Ø				Typ kabla i producent:			
Pod kabel koncentryczny Ø				Typ kabla i producent:			
Dla kabla światłowodowego średnica 15mm				Typ kabla i producent: Z-XXOTKtsdD			
Dla kanalizacji wtórnej Ø				Typ kanalizacji wtórnej:			
Dla innego kabla (opis i średnica):				Typ kabla i producent:			
56.6. Odgałęzienie I							
Nazwa użytkownika:							
Adres:							
56.7. Ogólny opis przebiegu zamawianej kanalizacji kablowej (dot. 1.6.) :							
56.8. Szczegółowy opis przebiegu zamawianej kanalizacji kablowej (dot. 1.6.)							
Lp.	Relacja				Długość [m]	Nr otworu	Zajętość otworu (w ¹ , cz ²)
	Adres administracyjny	Oznaczenie studni	Adres administracyjny	Oznaczenie studni			
1							
2							
3							
56.9. Sposób wykorzystania kanalizacji kablowej (dot. 1.6.)							
Pod kabel miedziany telefoniczny Ø				Typ kabla i producent:			
Pod kabel koncentryczny Ø				Typ kabla i producent:			
Dla kabla światłowodowego Ø				Typ kabla i producent:			

Dla kanalizacji wtórnej Ø				Typ kanalizacji wtórnej:			
Dla innego kabla (opis i średnica):				Typ kabla i producent:			
56.10. Odgałęzienie II							
Nazwa użytkownika							
Adres							
56.11. Ogólny opis przebiegu zamawianej kanalizacji kablowej (dot. 1.10.)							
56.12. Szczegółowy opis przebiegu zamawianej kanalizacji kablowej (dot. 1.10.)							
Lp.	Relacja				Długość [m]	Nr otworu	Zajętość otworu (w ¹ , cz ²)
	Adres administracyjny	Oznaczenie studni	Adres administracyjny	Oznaczenie studni			
1							
2							
3							
56.13. Sposób wykorzystania kanalizacji kablowej (dot. 1.10)							
Pod kabel miedziany telefoniczny Ø				Typ kabla i producent:			
Pod kabel koncentryczny Ø				Typ kabla i producent:			
Dla kabla światłowodowego Ø				Typ kabla i producent:			
Dla kanalizacji wtórnej Ø				Typ kanalizacji wtórnej:			
Dla innego kabla (opis i średnica):				Typ kabla i producent:			
56.14. Całkowita długość dzierzawionej kanalizacji wynosi:					230 m		
56.14.1. Dla przebiegu podstawowego (dot. 1.1. – 1.2.):					230 m		
56.14.2. Dla odgałęzienia I (dot. 1.6.):					m		
56.14.3. Dla odgałęzienia II (dot. 1.10.):					m		
56.15. Planowane nawiązanie do kanalizacji kablowej							
Nazwa użytkownika:							
Adres:							
Zakończenie A :							
Zakończenie B:							
56.16. Planowane instalacje dodatkowych urządzeń w studniach kablowych							
brak							

57. Cel dostępu do kanalizacji kablowej

--

58. Rozwiązanie alternatywne

58.1. Dla przebiegu podstawowego (dot. 1.1. – 1.2)

Ogólny opis przebiegu zamawianej kanalizacji kablowej oraz jej długości: **brak kanalizacji pierwotnej od studni TP do budynku KP PSP Węgrów ul. Strażacka 4 (około 15m).**

58.2. Dla odgałęzienia I (dot. 1.6.)

Ogólny opis przebiegu zamawianej kanalizacji kablowej oraz jej długości

58.3. Dla odgałęzienia II (dot. 1.10.)

Ogólny opis przebiegu zamawianej kanalizacji kablowej oraz jej długości

59. Odmowa wydania szczegółowych warunków technicznych - uzasadnienie

--

60. Opiekun Operatora w POK

Imię Nazwisko: Leszek Wiecha

e-mail:

leszek.wiecha2@telekomunikacja.pl

61. Osoba wydająca warunki w Obszarze Pionu Sieci

Imię Nazwisko: Jacek Śniezek

Tel: 25 644 35 34 e-mail:

jacek.sniezek@telekomunikacja.pl

62. Osoba do współpracy w trybie roboczym (m.in. przy opracowaniu Projektu Technicznego)

Imię Nazwisko: Jacek Śniezek

Tel: 25 644 35 34 e-mail:

jacek.sniezek@telekomunikacja.pl

63. Osoba upoważniona do zaakceptowania Projektu Technicznego

Imię Nazwisko: Jacek Śniezek

Tel: 25 644 35 34 e-mail:

jacek.sniezek@telekomunikacja.pl

64. Załączniki do szczegółowych warunków technicznych

64.1. Zestawienie kanalizacji kablowej TP do dzierżawy (załącznik nr 3)

64.2. Wymagania TP dotyczące zawartości Projektu Technicznego

64.3. Projekt Umowy

65. Informacje dodatkowe:

66. Uwagi:

66.1. Wszelkie prace, jakie będą wykonywane przez Operatora lub podwykonawców działających w jego imieniu na Kanalizacji kablowej i/lub Kanalizacji pierwotnej TP, w częściowo zajętych otworach, muszą spełniać i być zgodne z wymaganiami nw. Norm Zakładowych TP i być wykonywane wyłącznie pod nadzorem pracowników TP:

- ◆ ZN-96 TP S.A. – 011 – Telekomunikacyjna kanalizacja kablowa – Ogólne wymagania techniczne;
- ◆ ZN-96 TP S.A. – 012 – Telekomunikacyjna kanalizacja kablowa – Kanalizacja pierwotna. Wymagania i badania;
- ◆ ZN-96 TP S.A. – 013 – Telekomunikacyjna kanalizacja kablowa – Kanalizacja wtórna i rurociągi kablowe. Wymagania i badania;
- ◆ ZN-96 TP S.A. – 022 – Telekomunikacyjna kanalizacja kablowa – Przywieszki identyfikacyjne. Wymagania i badania;
- ◆ ZN-96 TP S.A. – 023 – Telekomunikacyjna kanalizacja kablowa – Studnie kablowe. Wymagania i badania;
- ◆ oraz normami i dokumentami związanymi i wynikającymi z powyższych punktów oraz zmianami do nich.

Powyższe Normy rozpowszechnia Departament Centrum Badawczo-Rozwojowe, Zakład Informacji Naukowo-Technicznej, Adres: ul. Obrzeźna 7, 02-691 Warszawa, tel. 0 22 857 40 09, fax 0 22 857 99 86.

66.2. Warunkiem rozpoczęcia prac instalacyjnych jest zaakceptowanie przez TP projektu technicznego

oraz podpisanie przez obie strony Umowy na dostęp do kanalizacji kablowej TP

11.8 . Projekt techniczny do akceptacji należy dostarczyć w wersji papierowej w 5 egzemplarzach do osoby upoważnionej do zaakceptowania projektu technicznego, wymienionej w punkcie 8. formularza 1K.

Uwaga: Warunki są ważne przez okres 30 dni roboczych od momentu ich wydania.
w¹ – wolna
cz² – częściowo zajęta

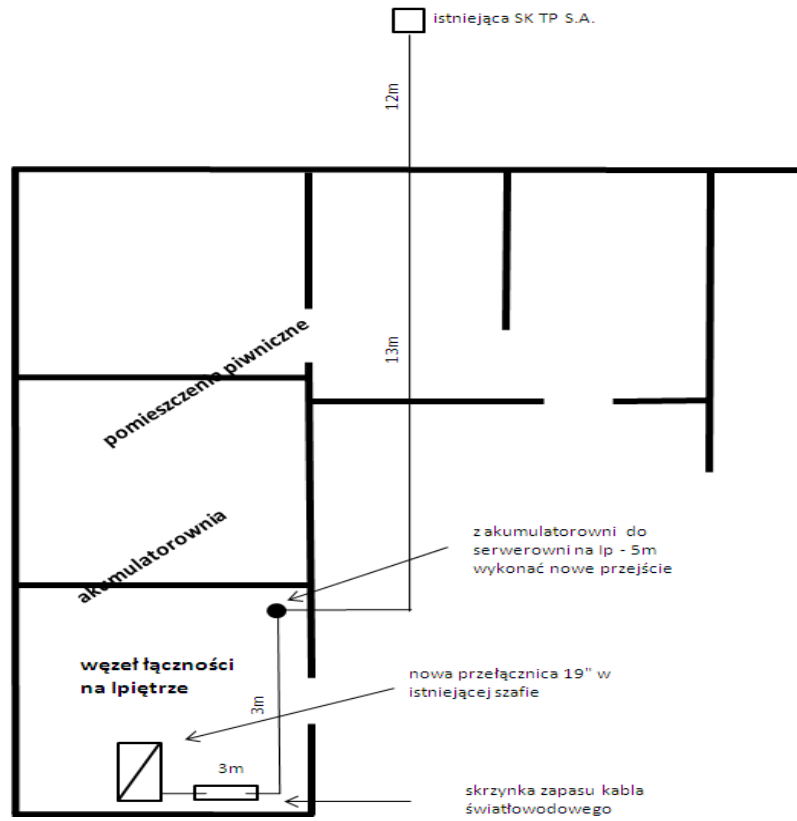
3.7. KPP Wyszaków ul. Kościuszki 13 – PSP Wyszaków ul. Strażacka 6

Zestawienie podstawowych materiałów

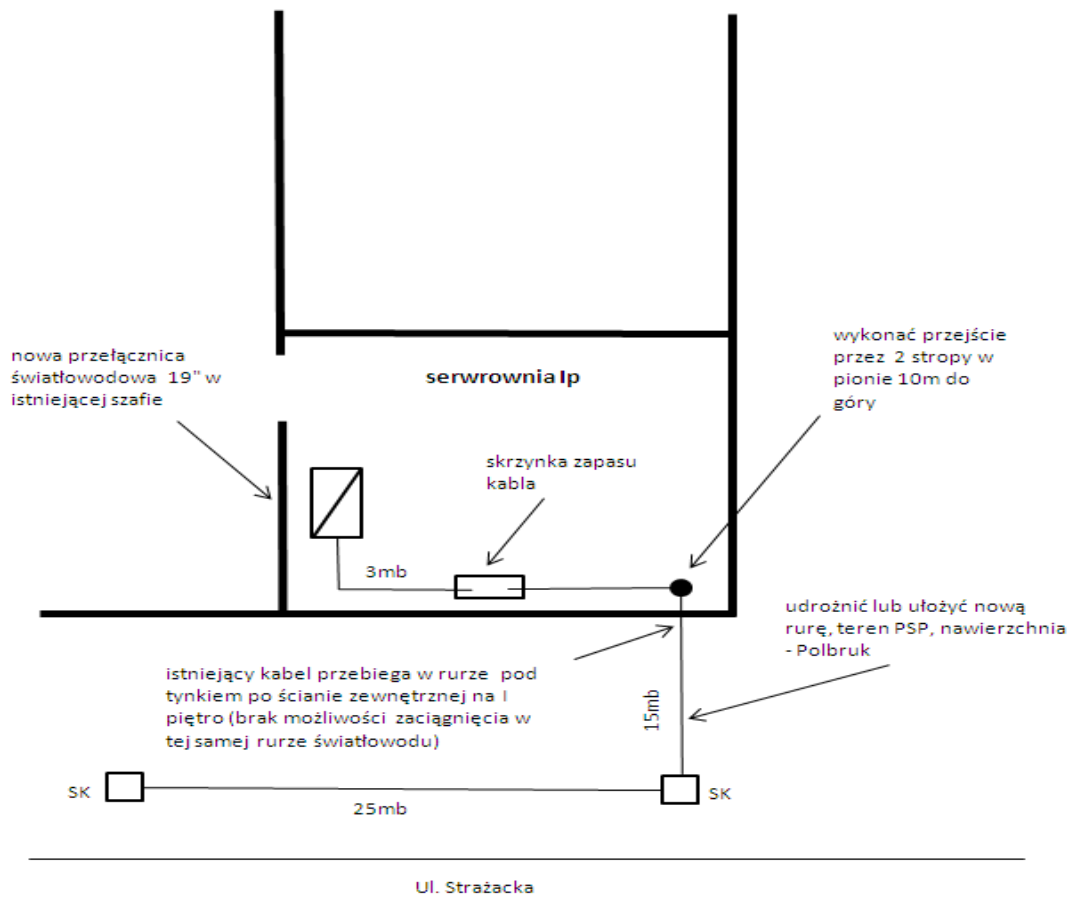
1.	Kabel światłowodowy tubowy typu Z-XXOTKtsdD 12J liczony według długości kanalizacji kablowej (bez uwzględnienia zapasów kabli, przyłączy i odcinków w obiektach)	189	mb.
2.	Zabudowany stelaż zapasu kabla światłowodowego do obiektu	2	szt.
3.	Stelaż zapasu kabla światłowodowego do studni kablowej	Zgodnie z projektem technicznym i normą zakładową ZN-96/TPSA-002	
4.	Panelowa przełącznica światłowodowa 19" SC/APC)	2	szt.
5.	Sznur optyczny łączeniowy (patchcord) jednomodowy SC/APC - SC/APC 9/125 1m	8	szt.
6.	Sznur optyczny łączeniowy (patchcord) jednomodowy SC/APC - SC/APC 9/125 3m	8	szt.
7.	Sznur optyczny łączeniowy (patchcord) jednomodowy duplex SC/APC – LC/UPC 9/125 3m	6	szt.
8.	Rura RHDPE fi 110	15	mb.
9.	Wizualny lokalizator uszkodzeń FFL-250	1	szt.

BUDYNEK KPP W WYSZKOWIE UL. KOŚCIUSZKI 13

ul. Kościuszki



BUDYNEK PSP W WYSZKOWIE UL. STRAŻACKA 6



**DOŚCĘP DO KANALIZACJI KABLOWEJ TP W WARSZAWIE
SZCZEGÓŁOWE WARUNKI TECHNICZNE WYDANE W DNIU: 21.02,2011**

pozytywne negatywne (zawierające rozwiązanie alternatywne) negatywne (całkowity brak możliwości)

67. Opis przebiegu zamawianej kanalizacji kablowej:

67.1. Zakończenie A:							
Nazwa użytkownika: Adres: KP PSP Wyszaków ul. Strażacka 6							
67.2. Zakończenie B:							
Nazwa użytkownika: Adres: KPP Wyszaków ul. Kościuszki 13							
67.3. Ogólny opis przebiegu zamawianej kanalizacji kablowej (dot. 1.1. – 1.2.)							
<i>Kabel światłowodowy wzmocniony typu Z-XXOTKtsdD 12J Telefonica o średnicy nie przekraczającej 15 mm</i>							
67.4. Szczegółowy opis przebiegu zamawianej kanalizacji kablowej (dot. 1.1. – 1.2.)							
Lp.	Relacja				Długość [m]	Nr otworu	Zajętość otworu (w ¹ , cz ²)
	Adres administracyjny	Oznaczenie studni	Adres administracyjny	Oznaczenie studni			
1	KP PSP Wyszaków ul. Strażacka 6	SM-WYS-E8/3	Wyszaków ul. Kościuszki 11	SM-WYS-F5	53	1	cz.
2	Wyszaków ul. Kościuszki 11	SM-WYS-F5	KPP Wyszaków ul. Kościuszki 13	SM-WYS-F8	136	1	cz.
3							
67.5. Sposób wykorzystania kanalizacji kablowej (dot. 1.1. – 1.2.)							
Pod kabel miedziany telefoniczny Ø				Typ kabla i producent:			
Pod kabel koncentryczny Ø				Typ kabla i producent:			
Dla kabla światłowodowego średnica 15mm				Typ kabla i producent: Z-XXOTKtsdD			
Dla kanalizacji wtórnej Ø				Typ kanalizacji wtórnej:			
Dla innego kabla (opis i średnica):				Typ kabla i producent:			

67.6. Odgałęzienie I							
Nazwa użytkownika:							
Adres:							
67.7. Ogólny opis przebiegu zamawianej kanalizacji kablowej (dot. 1.6.) :							
67.8. Szczegółowy opis przebiegu zamawianej kanalizacji kablowej (dot. 1.6.)							
Lp.	Relacja				Długość [m]	Nr otworu	Zajętość otworu (w ¹ , cz ²)
	Adres administracyjny	Oznaczenie studni	Adres administracyjny	Oznaczenie studni			
1							
2							
3							
67.9. Sposób wykorzystania kanalizacji kablowej (dot. 1.6.)							
Pod kabel miedziany telefoniczny Ø					Typ kabla i producent:		
Pod kabel koncentryczny Ø					Typ kabla i producent:		
Dla kabla światłowodowego Ø					Typ kabla i producent:		
Dla kanalizacji wtórnej Ø					Typ kanalizacji wtórnej:		
Dla innego kabla (opis i średnica):					Typ kabla i producent:		
67.10. Odgałęzienie II							
Nazwa użytkownika							
Adres							
67.11. Ogólny opis przebiegu zamawianej kanalizacji kablowej (dot. 1.10.)							
67.12. Szczegółowy opis przebiegu zamawianej kanalizacji kablowej (dot. 1.10.)							
Lp.	Relacja				Długość [m]	Nr otworu	Zajętość otworu (w ¹ , cz ²)
	Adres administracyjny	Oznaczenie studni	Adres administracyjny	Oznaczenie studni			
1							
2							
3							
67.13. Sposób wykorzystania kanalizacji kablowej (dot. 1.10)							
Pod kabel miedziany telefoniczny Ø					Typ kabla i producent:		
Pod kabel koncentryczny Ø					Typ kabla i producent:		
Dla kabla światłowodowego Ø					Typ kabla i producent:		

Dla kanalizacji wtórnej Ø	Typ kanalizacji wtórnej:
Dla innego kabla (opis i średnica):	Typ kabla i producent:
67.14. Całkowita długość dzierżawionej kanalizacji wynosi:	189 m
67.14.1. Dla przebiegu podstawowego (dot. 1.1. – 1.2.):	189 m
67.14.2. Dla odgałęzienia I (dot. 1.6.):	m
67.14.3. Dla odgałęzienia II (dot. 1.10.):	m
67.15. Planowane nawiązanie do kanalizacji kablowej	
Nazwa użytkownika:	
Adres:	
Zakończenie A :	
Zakończenie B:	
67.16. Planowane instalacje dodatkowych urządzeń w studniach kablowych	
brak	

68. Cel dostępu do kanalizacji kablowej

--

69. Rozwiązanie alternatywne

69.1. Dla przebiegu podstawowego (dot. 1.1. – 1.2)
Ogólny opis przebiegu zamawianej kanalizacji kablowej oraz jej długości
69.2. Dla odgałęzienia I (dot. 1.6.)
Ogólny opis przebiegu zamawianej kanalizacji kablowej oraz jej długości
69.3. Dla odgałęzienia II (dot. 1.10.)
Ogólny opis przebiegu zamawianej kanalizacji kablowej oraz jej długości

70. Odmowa wydania szczegółowych warunków technicznych - uzasadnienie

--

71. Opiekun Operatora w POK

Imię Nazwisko: Leszek Wiecha	e-mail:
	leszek.wiecha2@telekomunikacja.pl

72. Osoba wydająca warunki w Obszarze Pionu Sieci

Imię Nazwisko: Wiesław Szurnicki	Tel: 29 7602890	e-mail: wieslaw.szurnicki@telekomuni kacja.pl
----------------------------------	-----------------	-----------------------------------------------------

73. Osoba do współpracy w trybie roboczym (m.in. przy opracowaniu Projektu Technicznego)

Imię Nazwisko: Bogdan Ciskowski	Tel: 29 760 6747	e-mail: bogdan.ciskowski@telekomuni kacja.pl
---------------------------------	------------------	----------------------------------------------------

74. Osoba upoważniona do zaakceptowania Projektu Technicznego

Imię Nazwisko: Wiesław Szurnicki	Tel: 29 7602890	e-mail: wieslaw.szurnicki@telekomuni kacja.pl
----------------------------------	-----------------	-----------------------------------------------------

75. Załączniki do szczegółowych warunków technicznych

- | | |
|-------|--------------------------------------------------------------------------|
| 75.1. | Zestawienie kanalizacji kablowej TP do dzierżawy (załącznik nr 3) |
| 75.2. | Wymagania TP dotyczące zawartości Projektu Technicznego |
| 75.3. | Projekt Umowy |

76. Informacje dodatkowe:

--

77. Uwagi:

77.1. Wszelkie prace, jakie będą wykonywane przez Operatora lub podwykonawców działających w jego imieniu na Kanalizacji kablowej i/lub Kanalizacji pierwotnej TP, w częściowo zajętych otworach, muszą spełniać i być zgodne z wymaganiami nw. Norm Zakładowych TP i być wykonywane wyłącznie pod nadzorem pracowników TP:

- ◆ ZN-96 TP S.A. – 011 – Telekomunikacyjna kanalizacja kablowa – Ogólne wymagania techniczne;
- ◆ ZN-96 TP S.A. – 012 – Telekomunikacyjna kanalizacja kablowa – Kanalizacja pierwotna. Wymagania i badania;
- ◆ ZN-96 TP S.A. – 013 – Telekomunikacyjna kanalizacja kablowa – Kanalizacja wtórna i rurociągi kablowe. Wymagania i badania;
- ◆ ZN-96 TP S.A. – 022 – Telekomunikacyjna kanalizacja kablowa – Przywieszki identyfikacyjne. Wymagania i badania;
- ◆ ZN-96 TP S.A. – 023 – Telekomunikacyjna kanalizacja kablowa – Studnie kablowe. Wymagania i badania;
- ◆ oraz normami i dokumentami związanymi i wynikającymi z powyższych punktów oraz zmianami do nich.

Powyższe Normy rozpowszechnia Departament Centrum Badawczo-Rozwojowe, Zakład Informacji Naukowo-Technicznej, Adres: ul. Obrzeźna 7, 02-691 Warszawa, tel. 0 22 857 40 09, fax 0 22 857 99 86.

77.2. Warunkiem rozpoczęcia prac instalacyjnych jest zaakceptowanie przez TP projektu technicznego oraz podpisanie przez obie strony Umowy na dostęp do kanalizacji kablowej TP

11.9 . Projekt techniczny do akceptacji należy dostarczyć w wersji papierowej w 5 egzemplarzach do osoby upoważnionej do zaakceptowania projektu technicznego, wymienionej w punkcie 8. formularza 1K.

Uwaga: Warunki są ważne przez okres 30 dni roboczych od momentu ich wydania.

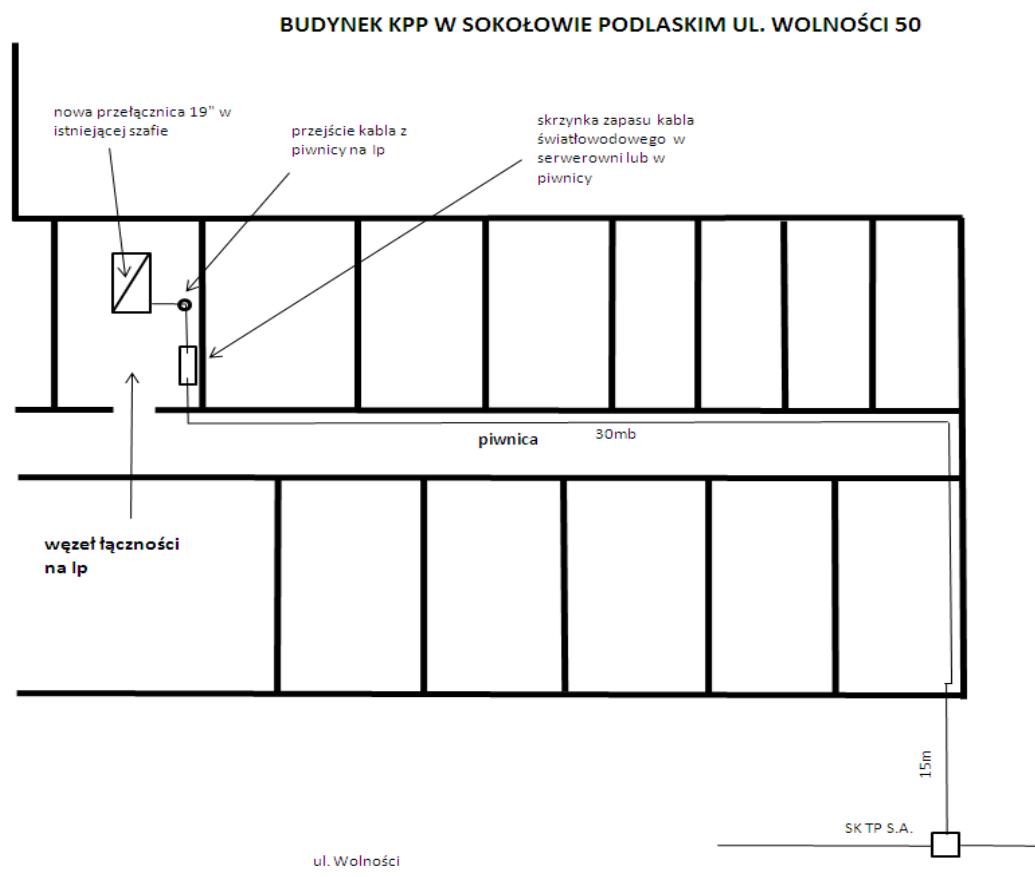
w¹ – wolna

cz² – częściowo zajęta

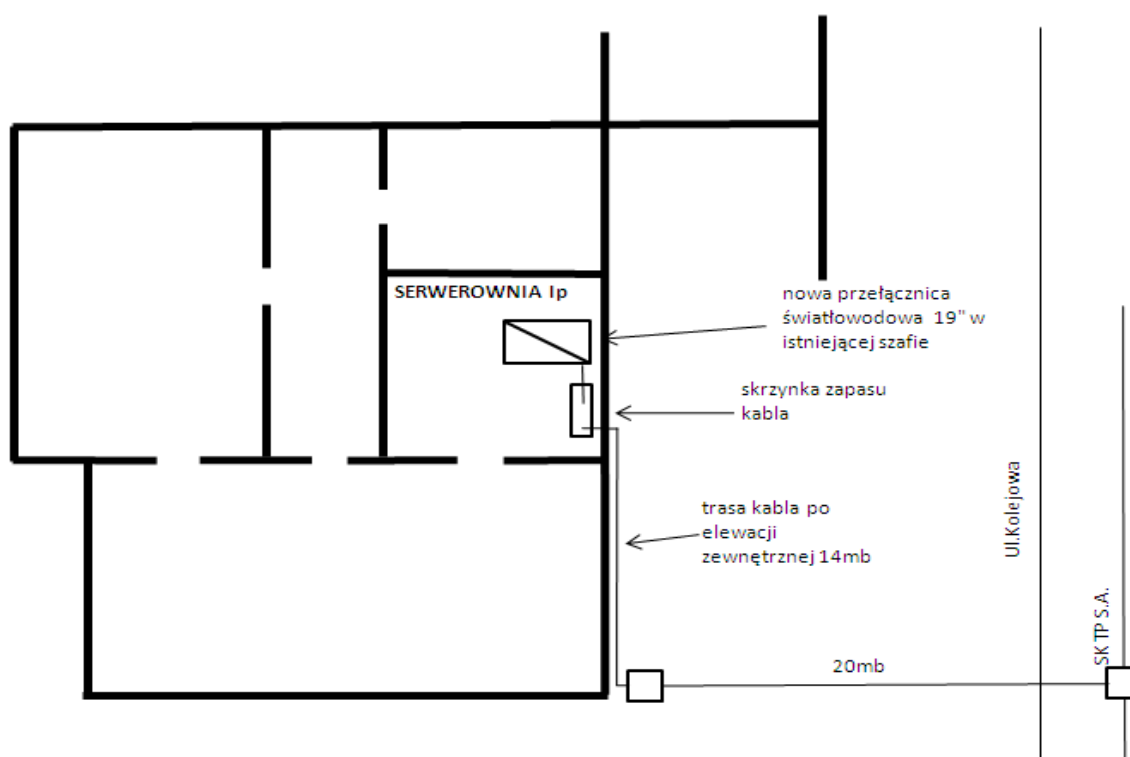
3.8. KPP Sokołów Podlaski ul. Wolności 50 – PSP Sokołów Podlaski ul. Kolejowa 21

Zestawienie podstawowych materiałów

1.	Kabel światłowodowy tubowy typu Z-XXOTKtsdD 12J liczony według długości kanalizacji kablowej (bez uwzględnienia zapasów kabli, przyłączy i odcinków w obiektach)	1450	mb.
2.	Zabudowany stelaż zapasu kabla światłowodowego do obiektu	2	szt.
3.	Stelaż zapasu kabla światłowodowego do studni kablowej	Zgodnie z projektem technicznym i normą zakładową ZN-96/TPSA-002	
4.	Panelowa przełącznica światłowodowa 19" SC/APC)	2	szt.
5.	Sznur optyczny łączeniowy (patchcord) jednomodowy SC/APC - SC/APC 9/125 1m	8	szt.
6.	Sznur optyczny łączeniowy (patchcord) jednomodowy SC/APC - SC/APC 9/125 3m	8	szt.
7.	Sznur optyczny łączeniowy (patchcord) jednomodowy duplex SC/APC – LC/UPC 9/125 3m	6	szt.
8.	Wizualny lokalizator uszkodzeń FFL-250	1	szt.



BUDYNEK PSP W SOKOŁOWIE PODLASKIM UL. KOLEJOWA 21



Kanalizacja teletechniczna wydierżawiona zostanie od operatora telekomunikacyjnego TELEFONY PODLASKIE S.A. (procedura w trakcie realizacji). Informacje dotyczące przebiegu trasy Wykonawca otrzyma od operatora.